

RIKSINTRESSEN

Allmänt

Riksintressen är statligt utpekade områden som kommunen har att förhålla sig till och planera inom så att riksintressenas värden inte skadas och att dess värden säkerställs. Vägning mellan olika intressen görs. Följande är av riksintresse inom Perstorps kommun: VÄG 24, UGGLESKOGEN, Natura 2000-område, VÄG 21, JÄRNVÄG Helsingborg-Kristianstad, VARSHULTA MYR Natura 2000-område, Naturresevat med riksintresse samt Bolmentunneln.

Strategier:

Värna och skydda riksintressenas värden.

Utveckla Uggleskogen och Vars-hultamyren som viktiga platser för rekreation och turism i samklang och med respekt för naturvärdena.

Utveckla Skånebanan i samverkan med övriga berörda aktörer i Regionen. Detta behöver ske samordnat med utveckling av väg 21 genom Perstorp. Både behovet av framkomlighet, men också trafiksäkerhetsaspekter och barriäreffekter behöver beaktas.

Utveckla väg 24 som viktigt kollektivtrafikstråk med pendlarparkeringar, bättre busshållplatser, GC-stråk m.m.

Natura 2000-områden (4 kap. 8 § MB)

Två Natura 2000-områden enligt habitatdirektivet finns inom Perstorps kommun.

Varshulta myr med nummer SE 0420320 Ett myrkomplex, som består av svagt välvda och öppna mossytor med göl, stora dråg och laggkärr. Ett välutbildat vackert dråg, som domineras av myrlilja, finns i den södra delen. Myren ingår i myrskyddsplan för Sverige.

Uggleskogen med nummer SE 0420315 En äldre bokskog nära Perstorp, som genom sitt tätortsnära läge är av stort värde för det rörliga friluftslivet.

Båda är skyddade i naturreservat med skötselplaner i skötselplan.

Ingen bebyggelse eller liknande insatser planeras i anslutning till Natura 2000-områdena.

Anläggningar för kommunikationer (3 kap. 8 § MB)

Väg 21

Insatser bör genomföras för att bringa ner fordonshastigheterna genom tätorten på väg 21 och för att ge sträckan en mer stadslig karaktär.

Samtidigt behöver framkomligheten vara hög i och med att väg 21 binder samman västra och östra Skåne och är utpekad som funktionellt prioriterat vägnät av Trafikverket. Trafikverket har på sikt förespråkat 60 km/h genom samhället, men hastigheten i de centrala delarna av Perstorp kan inte vara 60 km/h med nuvarande utformning med många plankorsningar och oskyddade trafikanter. Hastighetsplanen har nyligen varit på remiss och där redovisar dock Trafikverket en annan hållning. Den tunga trafiken på väg 21 är intensiv, både transittrafiken och trafiken till Industriparken, och den kommer att öka i omfattning. En stor del av transporter utgörs av farligt gods, varför en västlig avfart till de olika industriföretagen vid rondellen i anslutning till Arons väg bör utföras. De flesta transporter kommer västerifrån och en sådan avfart skulle minska transporter av farligt gods genom tätorten på väg 21. Detta är förberett fysiskt i och med att ombyggnad av Arons väg och genomförande av rondell på väg 21 där man även tagit hänsyn till denna anslutning. Såväl utbyggnad av industriparken som anslutningen av vägdragningen är säkerställd i gällande detaljplaner. Sträckan genom Perstorp har flera problemställningar bl.a. flera plankorsningar vägtrafik/järnväg. Det finns också en del direktutfarer från bostadsfastigheter och ett helhetsgrepp behöver tas kring avfalls- och posthantering bl.a. ur trafiksäkerhetssynpunkt. Vidare utgör vägen en barriär för gående och cyklister. En breddning av väg 21 behöver utföras på sträckan Hyllstofta och västerut till Klippan inom snar framtid. En åtgärdsvalsstudie ska göras inom planperioden i aktuell RTI-plan. Perstorps kommun har bl.a. framfört till Trafikverket att en åtgärdsvalsstudie skulle behöva göras även för sträckan genom Perstorp då det finns många olösta frågor. Trafikverket har aviserat att en sådan ska tas fram.

Byggnadsfritt avstånd från vägområde är 30m österifrån fram till korsningen med väg 108, därefter 50m västerut mot Klippan.

Väg 24

Väg 24 utgör förbindelse mellan regionala centra och knyter samman Hässleholm med den nya trafikplatsen i Östra Spång. Denna anslutning till väg E4 har ökat transporterna med tunga fordon på väg 108 genom Perstorp norrut och söderut till och från väg 24 och vidare till E4.

Byggnadsfritt avstånd från vägområde är 30m.

Åtgärdsvalsstudie behöver tas fram för väg 108 och finns med i planperioden för den regionala infrastrukturplanen.

Järnväg: Järnvägen mellan Helsingborg, Hässleholm och Kristianstad

Säkerhetsaspekterna har efter hand prioriterats mer och mer vad det gäller tågtrafiken. De ökade hastigheterna och transporterna av farligt gods är två anledningar till detta.

Vid lokalisering av ny bebyggelse och förändring av befintlig utmed järnvägen skall buller och vibrationsfrågor utredas särskilt, liksom erforderliga säkerhetsavstånd med hänsyn till eventuella olyckor. Plankorsningar bör endast i undantagsfall tillåtas och befintliga på sikt arbetas bort. Länsstyrelsen har publicerat Riktlinjer för riskhänsyn

och skyddsavstånd vid väg och järnväg och Riksdagen har antagit riktvärden för trafikbuller enligt proposition 1996/97:57, vilka behöver beaktas vid planläggning. Särskilda satsningar behövs för att öka resandet på Perstorps station och öka attraktiviteten i stationsområdet samt minska barriäreffekter från järnvägen och väg 21.

En ÅVS (Åtgärdsvalsstudie) har genomförts för Skånebanan, men Perstorps kommun anser att en ÅVS behöver genomföras för Skånebanan genom Perstorp där även planerna för 21 vägs in. Trafikverket har aviserat att en sådan ska tas fram.

Anläggningar för vattenförsörjning (3 kap. 9 § MB)

Bolmentunneln

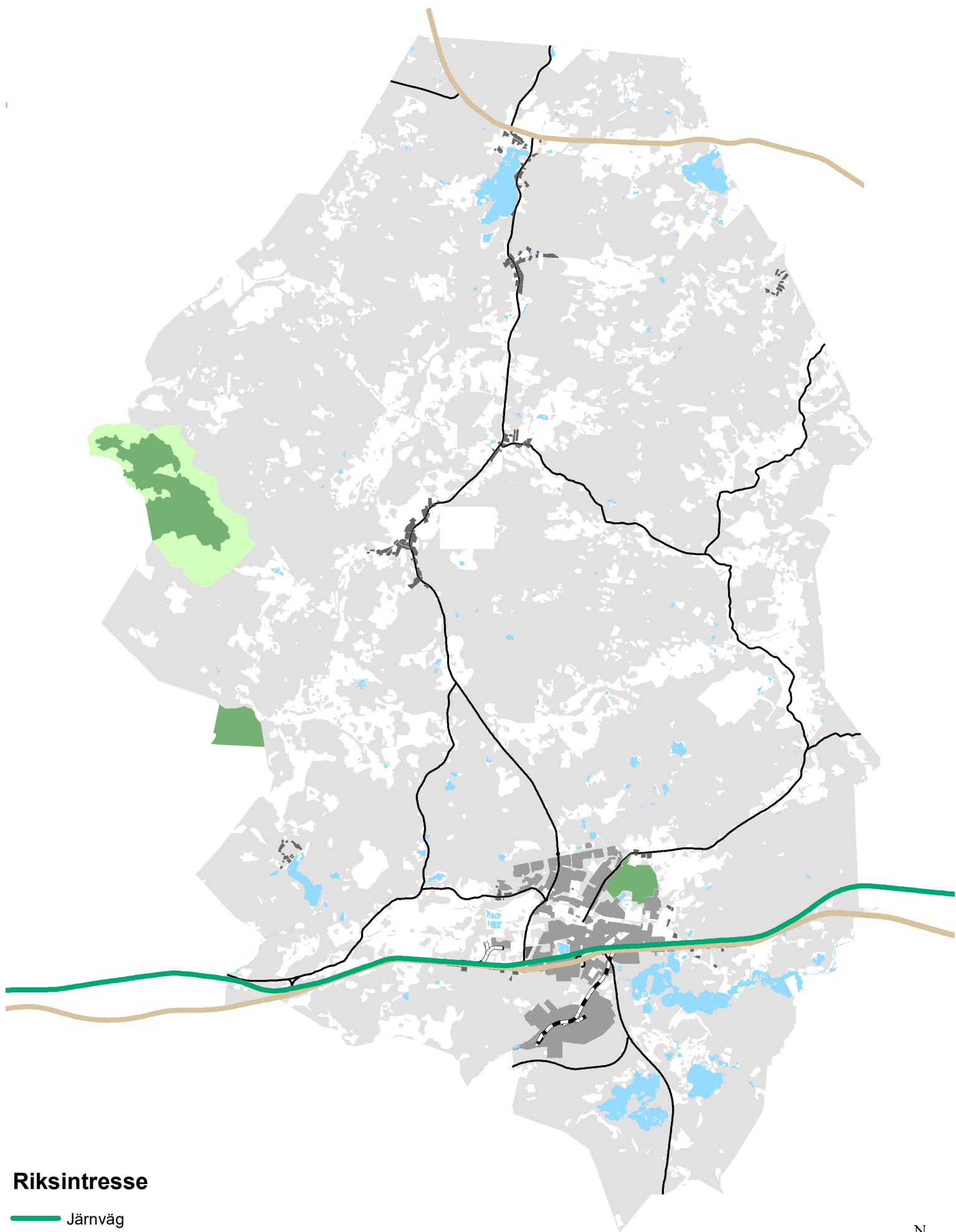
Bolmentunneln som går genom Perstorps kommun är utpekad som riksintresse. Tunneln redovisas inte på karta. Bolmentunnelns skyddsavstånd ska hanteras i planeringen. Bolmentunnelns läge visas inte på karta eftersom det är ett viktigt nationellt objekt av betydelse för säkerheten i landet. Perstorps kommun har tagit hänsyn till sträckningen och aktuella skyddsavstånd vid planering av bebyggelse och andra insatser.

Totalförsvaret (3 kap. 9 § MB)

I Perstorps kommun finns ett område redovisat som Riksintresse för totalförsvarets militära del, övriga influensområden. Detta redovisas inte på karta. Utöver

detta påverkas kommunen också av det generella riksintresset i form av tekniska system m.m.

Det generella riksintresset kan framförallt påverkas av uppförandet av höga byggnadsobjekt såsom master och vindkraftverk. Försvarmakten behöver kontaktas i ett tidigt skede i ärenden som berör riksintresset. Hela landets yta är samrådsobjekt för objekt högre än 20 m utanför och högre än 45 m inom sammanhållen bebyggelse. Detta innebär att alla ärenden avseende höga objekt måste skickas på remiss till Försvarmakten. Informationen används också som förberedelse för införande av höga objekt i landets flyghinderdatabas. Perstorps kommun har tagit hänsyn till förvarets intressen vid bl.a. bebyggelseplanering.



Riksintresse

Järnväg

Väg

Naturvård

Natura 2000

0 1 2 4 Kilometer

1:75 000

