

KULTURMILJÖ

Allmänt

I detta avsnitt behandlas kulturmiljöer i Perstorps kommun. Perstorps tätort är förhållandevis ung och det finns förhållandevis lite äldre bebyggelse. Det finns en del äldre villabyggelse runt Rosenhill och Söder om Vilhelm Wendts park. Enstaka äldre bebyggelse finns i centrum. Hembygdsgården och kyrkan med församlingshem och prästgård har stora värden. Det finns också värdefull bebyggelse som speglar Perstorps expansiva period från 1950 - 70 - talet t.ex. Folkets park, flerbostadshus inom Ljungkullen, Egna hem längs Rydbovägen samt radhus och villor inom Musikkvarteren. Perstorps industripark rymmer äldre och nyare bebyggelse med stora värden t.ex. Stensmölla och River house. På landsbygden finns flera fina miljöer t.ex. Ebbarps skola, Ulfs by med skola och Gästgivaregård, Månstorp/Köpinge byar, Örahultstugan, Vildrosor och höns m.m. Oderljunga kyrkby är som helhet värdefull liksom bykarakteren i Bälinge. Landskapsbilden längs 108:an är bevarandevärd liksom vid Månstorp/Källstorp. Det finns ett behov av att bredda och fördjupa kulturmiljöunderlaget framförallt när det gäller den moderna bebyggelsen från 150-talet och framåt som besitter många värden. denna bebyggelse är till stor del kopplat till den expansiva efterkrigstiden från 1940-tal till 1970-tal i form av villor, radhus och en del institutioner/offentliga byggnader. Det kan konstateras att Perstorp saknar tillfredsställande underlag när det gäller kulturmiljön som underlag för t.ex. planläggning och bygglovprövning.

Strategier:

Värna och skydda viktiga kulturvärden

Använd kulturmiljön som en del i upplevelsen inom turism och rekreation

Bind samman kulturmiljöer i promenad-, vandrings- och GC-stråk.

Ta fram underlag för att skydda kulturvärden och informera om kulturmiljöns värden

Ett kulturmiljöprogram skulle behöva tas fram. I detta stycke återfinns dock lokalt och regionalt intressanta miljöer som kräver särskild hänsyn. Här kan särskilt kunskapsunderlag behöva tas fram.



Hembygdsgården. Bild Joakim Persson

Riksintressen

Särskilt värdefulla kulturmiljöer har av Riksantikvarieämbetet angivits som riksintressanta. I Perstorps kommun finns inga sådana utpekade.

Arkeologi och fornlämningar

Fornlämningar, i form av bytomter, boplatser, platser för järnframställning m.m. finns på flera områden i kommunen. I de fall fornlämningar berörs av planerad byggnation krävs tillstånd till ingrepp i fornlämningen från länsstyrelsen, som då kan ställa krav på arkeologiska insatser. Befintlig redovisning av fornlämningssituationen på karta ska ses som en indikation då ytterligare fornlämningar kan förekomma. Ingrepp i mark inom eller i anslutning till fasta fornlämningar kräver tillstånd från Länsstyrelsen som kan förenas med krav på arkeologiska insatser. Även i områden där kända fornlämningar saknas kan krav på arkeologisk utredning ställas.

Regionalt intressanta kulturmiljöer

I Länsstyrelsens urval av kulturmiljöer som har särskilda värden finns utöver Perstorps tätort nämnda fem objekt: Gustavsborg, Hagstad, Hägnaden, Källstorp - Månstorp och Örahult. Dessa objekt berörs närmare i följande avsnitt.

Lokalt intressanta kulturmiljöer

1. Bälinge kvarn
Kvarn med välbevarat maskineri.
2. Örahultstugan
Stugan tillhör ett kulturhistoriskt intressant exempel på högloftstuga från 1700-talet. Den ligger på sin ursprungliga plats. Alla förändringar måste ske med stor varsamhet
3. Ulfs före detta skola
4. Skingeröds kvarn
5. Skingeröds gård
6. Häljalt 12:80.
Länga mitt i Häljalts by; före detta utskänkingsställe och speceriaffär.
7. Häljalt 12:93
Enligt uppgift är boningshuset byggt år 1698. Trädgården är från slutet av 1800-talet med för den tiden typisk utformning.
8. Oderljunga by
Här finns, kyrka skola och det gamla kommunalhuset.
Prästgården byggdes år 1927 på kyrkans mark och är en tidstypisk byggnad.
Vid framtida åtgärder bör byggnadens karaktär bevaras.
9. Artur Lundkvists födelsehem
Den kände författaren Artur Lundkvists födelsehem i Hagstad, Oderljunga socken, numera en del av Perstorps kommun. Boningshuset och de flankerande friliggande ekonomibyggnaderna renoverades i början av 1990-talet. Huset används av författarstipendiater. Stor hänsyn till miljö och byggnader bör visas vid eventuella åtgärder.
9. Oderljunga mölla
Möllan byggdes 1889 vid Bäljane å. Kvarnen ersatte 4-5 skvaltkvarnar (liten vattenkvarn med skovelhjul). Vid till- eller ombyggnader bör stor hänsyn tas till de ursprungliga byggnaderna.
11. Altarstenen
12. Vasabyggets före detta skola
13. Spårvägen från torvmossen Rågmyren.
Järnvägen är smalspårig och används fortfa-

rande av Hasselfors Garden i Köpinge, som bör bevara järnvägen som ett minne från tider då torvtäkten var mycket viktig.

14. Månstorp 2-7
Hästsکوformad gård.

15. Månstorp 3:36 och 3:37
Två kringbyggda gårdar med säregen karaktär, som bör behandlas varsamt vid förändringar

16. Torvströfabriken i Köpinge.

17. Källstorp 7:24
Hästsکوformad gård med ekonomilängor i gråsten. Området, som består av ett mycket vackert kulturlandskap med stor rikedom och omväxling på stenmurar, betesmark, åkermark och skogsmark har behandlats separat under egen rubrik.
Karaktären på denna gård bör bevaras.

18. Harholma missionshus

19. Troedsberga 9:40
Lurebygget med fyrlängad gård, som om möjligt bör bevaras.

20. Troedsberga 9:7
Hägnaden med fyrlängad gård.

21. Röse i Tostarp

22. Ebbarps kraftstation
Bäljane å är här uppdämd till en sjö vid Tostarp.

23. Ebbarpshus
Byggnaden är ett typexempel på så kallad backstuga för fattiga. Den uppfördes på ofri grund i utkanten av byn Ebbarp i början av 1800-talet.
Byggnadens typiska karaktär bör bevaras vid framtida åtgärder.

24. Ebbarps före detta skola
Karaktären på denna stenskola bör så långt möjligt bevaras.

25. Blekemossa
En före detta gästgivaregård.

26. Miljön kring Perstorps kyrka
Kyrkan i romansk stil är byggd på sent 1100-tal till tidigt 1200-tal.
Den låga bebyggelsemiljön intill kyrkan vid Oderljungavägen med 1847 års skola och hembygdsgård utgör ett

mycket värdefullt inslag i Perstorp.
Alla typer av förändringar måste anpassas till miljön. Områdets kvalitéer bör säkerställas.

27. Perstorps stationssamhälle
Vid Köpmangatan ligger idag "Öfverbergs" sekelskiftes stenhus. Skydd i detaljplan bör övervägas. Paviljongen på fastigheten Perstorp 23:12 uppvisar fin panelarkitektur från tidigt 1900-tal och är skyddad i detaljplan.
Vissa byggnader längs Stockholmsvägen 47-51 har typiska drag från 1930-talet, som bör beaktas vid förändringar. Biografen från 1950-talet är väl bevarad och ett skydd mot förvanskning bör övervägas.

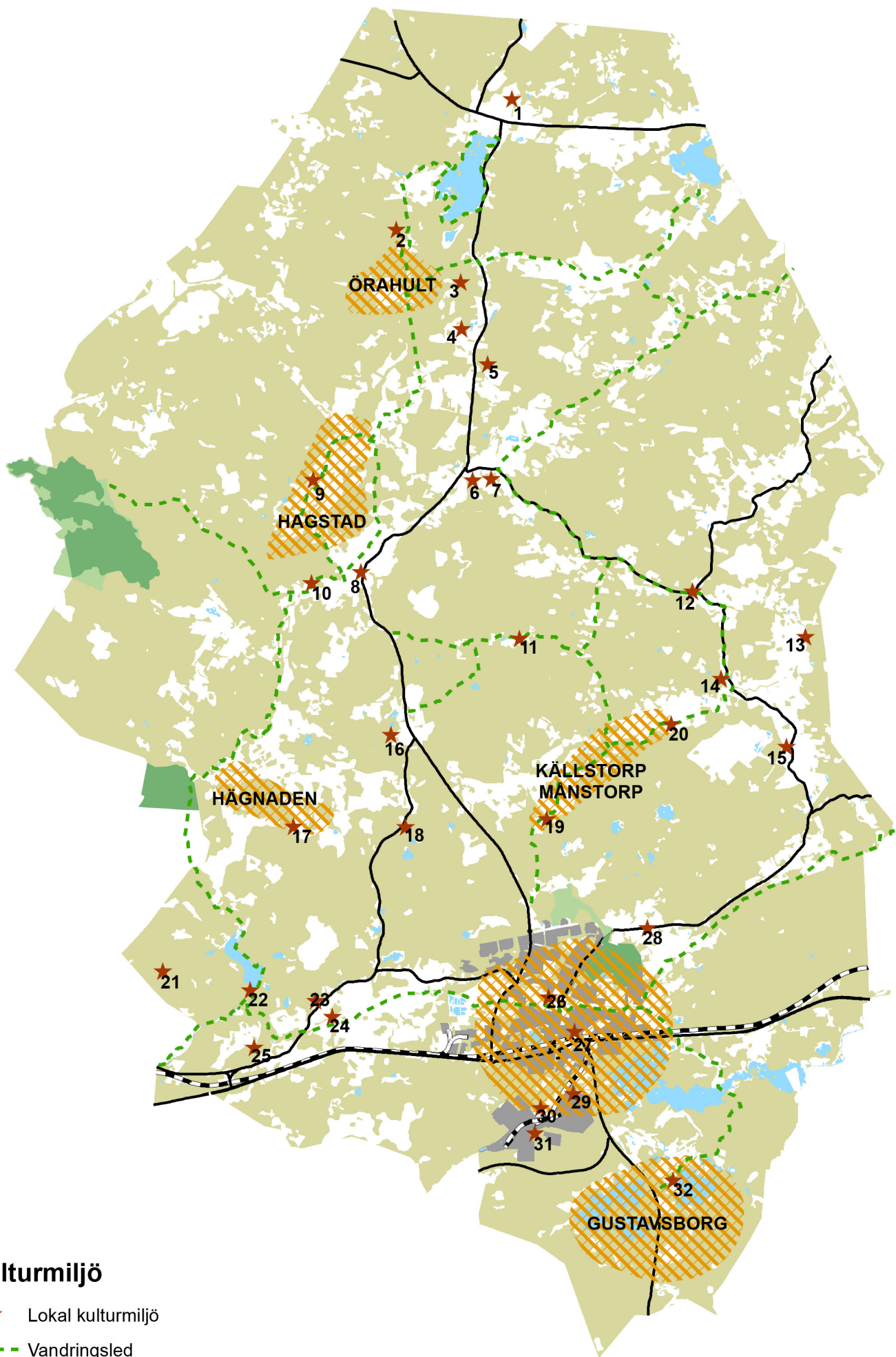
25. Spjutseröd 7:11
Välbevarade boningshus med snickarglädje, som bör visas hänsyn vid förändringar.

29. Stensmölla
Från början var byggnaden familjen Wendts privatbostad på fabriksområdet för Perstorp AB. Numera används den för representationsändamål av Perstorp Industripark. Framtida skötsel: se nedan.

30. River House
Nytt huvudkontor till Perstorp Construction Chemicals AB, Byggnaden, som överbryggat Ybbarpsån ritades 1996 av Uulas Arkitektkontor genom Sten Liljedahl och Jerker Edfast.

31. Perstorp Industripark
Regleringar bör införas för hur värdefulla industribyggnade ska hanteras.

32. Gustafsborgs Säteri
Inom det natursköna Gustafsborgsområdet ligger Gustafsborgs gård, som är den enda byggnaden i Perstorps kommun med herrgårdskaraktär. Huvudbyggnaden är från 1800-talet och är vitputsad med två fristående flyglar. Intill boningshuset men ändå avskilt ligger ekonomibygnader av yngre datum. Inte långt från gården återfinns minnesstenen över Skånska Glasbruket. Herrgårdsmiljön bör bevaras intakt och naturmiljön runt husen bibehållas.



Kulturmiljö

- ★ Lokal kulturmiljö
- Vandringsled
- ▨ Värdefull kulturmiljö
- Natura 2000
- Naturreservat



NATUR, FRITID OCH REKREATION

Allmänt

I detta avsnitt redovisas natur, fritid och rekreation i Perstorps kommun. Perstorps kommun är rik på naturmiljöer som är skyddsvärda. Viktiga avvägningar måste göras mot exploateringsintressen. Perstorps kommun tillhör de skånska skogskommunerna. Drygt 60 % av den totala arealen utgörs av skogsmark, vilket kan jämföras med mindre än 2 % för de sydvästska kommunerna: Naturen är överlag varierad med både barr- och lövskog och däremellan ett stort antal mossar. Flera av mossarna har höga naturvärden och bidrar i stor utsträckning till variationen i landskapet. I kommunen finns också ett flertal sjöar varav Bälingsjön och Fjällramsjön är de två största. Av det tidigare odlingslandskapet finns idag bara små rester kvar vilket gör det särskilt värdefullt, både ur naturvårdssynpunkt men också för variationen i landskapet. Kommunen avvattnas via ett flertal vattendrag där Bäljande å och Perstorpsbäcken är de största.

Perstorps kommun har tagit fram ett Naturvårdsprogram som redovisar värdefulla naturområden i Perstorp. Det utgör ett värdefullt underlag vid planering av t.ex. bebyggelse och infrastruktur. Programmet är dock ännu inte antaget av Kommunfullmäktige.

Perstorps kommun har vidare tagit fram en gång- och cykelplan (Kf 2014) och en grönplan (Ej antagen). Perstorp har goda förutsättningar för fritid och rekreation med sina naturvärden. Under ett antal år stora satsningar på t.ex. ny skateboardbana, ny idrottshall med mera. Ytterligare satsningar behövs.

Strategier:

Bevara och utveckla naturen. Perstorps kommun ska verka för att så många som möjligt att de i naturvårdsprogrammet ska bevaras och skötas så att naturvärdena består eller i bästa fall ökar.

Perstorps kommun ska i de fall det är möjligt nyskapa naturområden och i de fall natur- områden tas i anspråk till annat överväga att kompensera, så att det totala naturvärdet inte minskar.

Perstorps kommun ska fortlöpande undersöka, inventera och övervaka naturen i kommunen samt sprida kuskap om naturen på ett lustfyllt och intresseväckande vis till tjänstemän, politiker och allmänhet.

Utveckla gröna, sammanhängande stråk ur rekreationssynpunkt, men också som spridningskorridorer för djur- och växtliv. Kombinera med vandringsstråk, ridleder och GC-stråk.

Utveckla goda fritidsmiljöer utomhus och inomhus t.ex. idrottshall, skatebana, utegym, ridleder, promenadstråk m.m.

Naturmiljöer

Naturresevat

I Perstorps kommun finns tre naturreservat. Mulleskogens naturreservat och Uggleskogens naturreservat som är inrättade av kommunen samt Varshultamyrens naturreservat som är inrättat av länsstyrelsen. Alla naturreservat har en skötselplan och föreskrifter som reglerar vad som är tillåtet i reservatet. Skötselföreskrifter som reglerar vad som är tillåtet i reservatet. Skötselplanen och föreskrifterna fastställs i reservatsbeslutet och blir i och med att beslutet vinner laga kraft juridiskt bindande. Varshultamyren och Uggleskogen som även är riksintressen beskrivs närmre nedan.

Riksintressen och Natura 2000

Varshultamyren

Ett mycket värdefullt myrkomplex i den västra delen av kommunen. Området har en intressant flora och ett rikt fågelliv. Området är upptaget som Riksintresse för naturvården samt utpekade som Natura 2000-område. Området är även Naturresevat. Ingen påverkan på hydrologin genom dikning eller täkt. Området lämnas för fri utveckling

Uggleskogen

Alldeles i utkanten av Perstorps samhälle ligger det kommunala Naturresevatet Uggleskogen. Natura 2000-området är en del av området. Reservatet utgörs huvudsakligen av en äldre hedbokskog med inslag av ängsrester. På de gamla bokarna i sydöst finns flera rödlistade lavar och även mossfloran är värdefull. Flera

arter hålträdshäckande fåglar finns i reservatet. Området är viktigt för friluftslivet. Området skall skötas enligt upprättad skötselplan.

Rödlistade arter/artskyddsförordningen

Artskyddsförordningen är en del av miljöbalken, den svenska miljölagstiftningen, och innebär att vi ska främja hållbar utveckling genom att ta ansvar för att bevara vilda djur och växter vid förändring av och påverkan på naturen. Grunden är EU:s två naturskyddsdirektiv om fridlysning av arter – art- och habitatdirektivet och fågeldirektivet. Direktiven låg till grund för artskyddsförordningen som infördes i svensk lag 2008. Det är dock först på senare år den börjat tillämpas. Enligt artskyddsförordningen är alla fåglar, grod- och kräldjur och ytterligare cirka 300 djurarter, växter, svampar och lavar fridlysta. Det innebär att man inte får döda, skada, fånga eller störa dem. Man får inte heller skada eller förstöra arternas fortplantningsområden eller viloplats. I bilagorna till art- och habitatdirektivet och fågeldirektivet preciseras vilka arter som inte får skadas och listorna omfattar ett tusental arter – bland annat däggdjur, insekter, reptiler, grod- och kräldjur, växter och alla vilda fåglar. Länsstyrelsen har påpekat att det ev. finns mindre vattensalamander i området Henrikstorp/ybbarp/gustavsborg, som är fridlista enligt 6 § artskyddsförordningen. I kommunen har flera rödlistade arter påträffats. De rödlistade arterna förekommer främst i skogsmark och jordbruksmark, och då främst i naturbetesmarker. Rödlistade arter förekommer även i olika vattenmiljöer och i miljöer som är starkt påverkade av mänsklig aktivitet som täkter, kantzoner av åkermark och parker med äldre träd. Under de senaste 25 åren har knappt hundratalet rödlistade arter observerats i Perstorps kommun.

Eventuellt finns mindre vattensalamander i området Henrikstorp/Ybbarp/Gustavsborg.

Biotopskyddsområde

Biotopskyddsområde är en skyddsform som kan användas för små mark- och vattenområden, så kallade biotoper. Det handlar om områden som på grund av sina särskilda egenskaper är värdefulla livsmiljöer för hotade djur- eller växtarter. Biotoperna är också viktiga för vanligare arter, samt för omväxling i landskapet.

Mellan Kåhässele och Linneröd nära kommungränsen finns kommunens enda skogliga biotopskyddsområde. Området är på 1,7 hektar och består mestadels av lövskog med barrin-slag och vissa partier ädellövskog. Biotopsskyddet trädde ikraft 1999. Skogliga biotopsskydd inrättas av skogsstyrelsen. Utöver dessa finns även ett generellt biotopsskydd för ett antal biotoper i odlingslandskapet. Exempel på sådana områden är alléer, våtmarker i jordbruksmark, småvatten, mangelgravar, källor, åkerholmar, odlingsrösen m.m. Alla sådana områden är skyddade med automatik.

Naturminne

I Skåne finns totalt 51 områden skyddade som naturminne. Ett av dessa återfinns i Perstorps kommun. Området ligger strax öster om Bälinge och skyddas ursprungligen på grund av mosip-pa. Tyvärr har mosippan försvunnit från området sedan några år tillbaka. Inrättat av länsstyrelsen.

Naturvårdsavtal

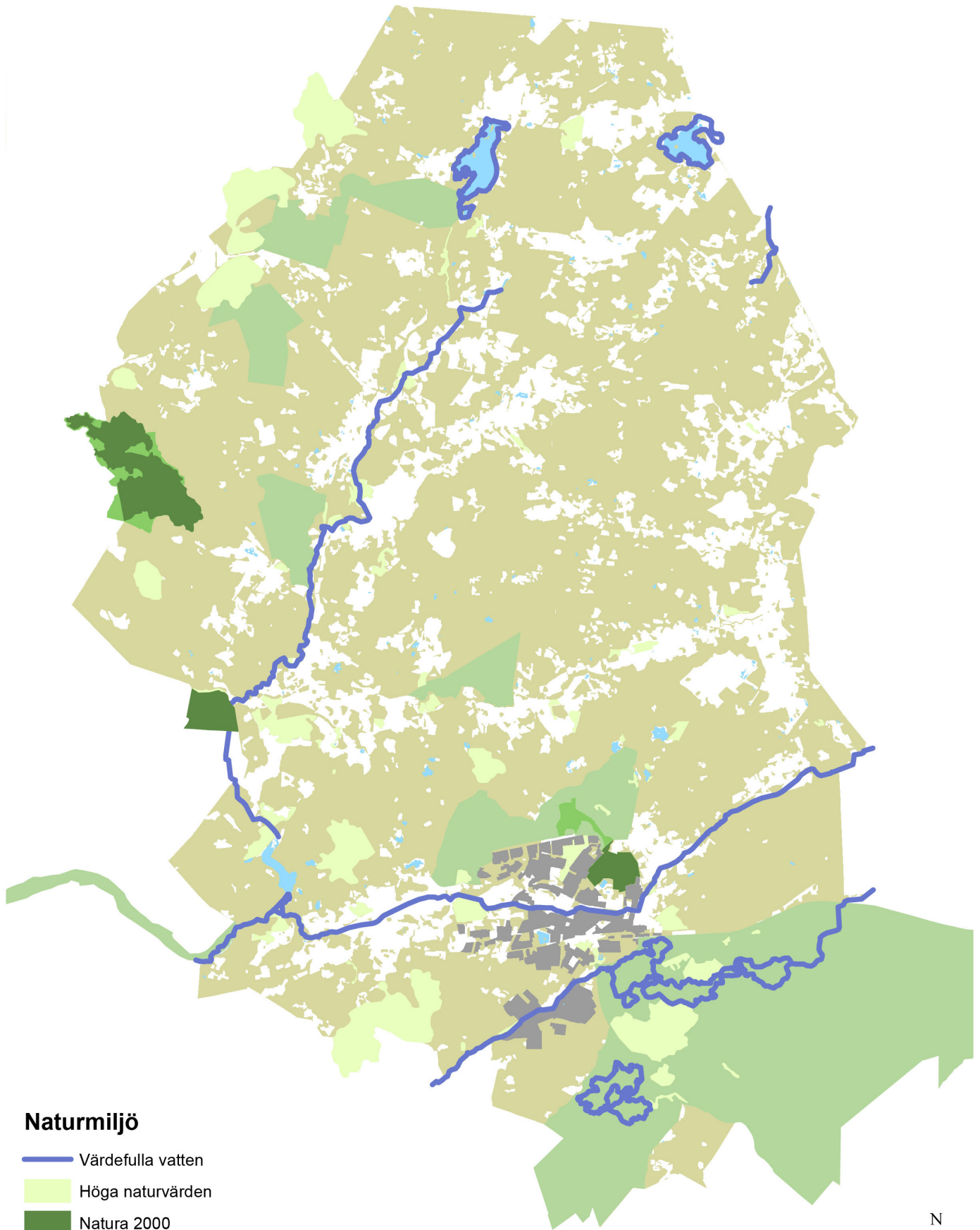
Finns för två skogsområden i kommunen. Ett nordväst om Ebbarp och ett sydost om Varshult.

Nationellt värdefulla vatten


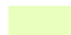



Totalt finns det cirka 100 vattenförekomster i Skåne som av länsstyrelsen bedöms vara nationellt särskilt värdefulla eller nationellt värdefulla. Alla utpekade sjöarna och vattendragen har höga värden för naturvård och fiske eller har värdefulla kulturmiljöer. Ambitionen från länsstyrelsens sida är att alla dessa vattenförekomster ska få ett långsiktigt skydd och även restaureras där behov finns. I Perstorp berörs endast Rävabäcken, ett mindre biflöde till Almaån. Bäljane å vid Hyllstofta och vidare västerut är klassat som nationellt värdefullt vattendrag främst beroende på att det är ett meandrande vattendrag med stora biologiska värden.



Bilder Stefan Franzén



Naturmiljö

-  Värdefulla vatten
-  Höga naturvärden
-  Natura 2000
-  Naturreservat
-  Tätortsnära naturytor länsstyrelsen

0 0,5 1 2 Kilometer



Strandskydd

Strandskydd finns i hela Sverige och är en lag som stärker allemansrätten i strandzonen. Strandzonen innefattar land- och vattenområden som ligger 100 meter från strandzonen. Syftet är dels att trygga allmänhetens tillgänglighet till friluftsliv och dels att skydda växt- och djurliv. Inom strandskyddsområdet är det inte tillåtet att utföra några åtgärder som kan påverka växt- och djurlivet eller allmänhetens tillgänglighet negativt. Kommunerna och i vissa fall länsstyrelsen kan besluta om dispens. Söderåsens miljöförbund är tillsynsmyndighet och Byggnadsnämnden i Perstorp kan bevilja strandskyddsdispens.

Lokalt intressanta naturmiljöer

De naturområden som redovisas på kartorna naturmiljö respektive grönplan har bedömts värdefulla i tre naturvårdsklasser i kommunens naturvårdsprogram.

Här finns regionalt och statligt intressanta miljöer redovisade, men också de miljöer som bedömts lokalt intressanta av kommunen. Beskrivningar av dessa och riktlinjer återfinns i detta program. Programmet har inte antagits av kommunfullmäktige, vilket är lämpligt för att ha ett kunskapsunderlag att luta sig mot vid planläggning, bygglovgivning m.m. De områden som främst måste studeras kopplat till framtida exploatering är Ybbarpssjön/Henrikstorpssjön och Bälunge där framtida bebyggelse föreslås. Ybbarssjön och Henrikstorpssjön angränsar till Fågelsjö och Store damm som är utpekat som klass 1 områden i Hässleholms naturvårdsprogram (2005).

Vidare finns flera klass 2 och 3 områden inom området. Området är också utpekat som bullerfritt område i ÖP 2007. Svensatorpsdammarna är ett värdefullt område i Hässleholms kommun som angränsar. Kommunen föreslår också att dessa områden utpekats som s.k. LIS - områden (Landsbygdsutveckling i strandnära läge) där strandskyddet kan tänkas upphävas (Länsstyrelsen anser att föreslagen ytterligare behöver utredas i förhållande till de särskilda skälen). Även Norregårdsområdet behöver studeras ytterligare. De områden som utpekats i dessa områden har naturvärdesklass tre, d.v.s. lägsta klassen.



Bild Stefan Franzén

Fritid och rekreation

Gröna stråk m.m.

Perstorps kommun har tagit fram en Grönplan som bygger på att gröna stråk utvecklas inom tätorten Perstorp och kommunen (Ej antagen). Viktiga stråk är bl.a. från reningsverksdamarna till Zodiaken/Uggleområdet via Perstorpsbäcken och från Mulleskogen via Andreassons äng mot Ybbarpsjön/Gustavsborg. Längs dessa stråk är det viktigt att utveckla aktiviteter t.ex. utegym, lekplatser, vandringsstråk m.m. Utvecklingsprocessen har påbörjats, Stadsparken har rustats upp med utökad lekplats, skateboardpark m.m. Vidare har en ny idrottshall i anslutning till Ugglebadet inom Uggleområdet.

Även satsningar på konstgräs på bollplan har diskuterats. Gång- och cykelstråken behöver bindas samman. Vandringstråk behöver tillskapas, liksom sammanhängande ridleder som binder samman befintliga ridsportsanläggningar och hästgårdar. Det finns möjlighet skapa en rundvandringsled utifrån Skåneledens etapp Kust till kust med anknytning till Örkelljunga och etapp Nord till syd med anknytning till Hässleholm. Detta är tankar som lyfts fram av Region Skåne som viktiga för besöksnäringen och folkhälsan och ligger väl i linje med Perstorps kommuns tankegångar. Det är lämpligt att ha ett regionalt samarbete i dessa frågor.

Bad och camping

Satsningar har genomförts kring utveckling av Uggleområdets camping med utvidgning av campingen och gångstråk längs med dammen. Ytterligare utvecklingsinsatser behövs. Även Bälungebadet med camping behöver få en långsiktig utveckling. Arbete pågår.

Utemiljö skola, vård och omsorg

Skolgårdarna för Parkskolan, Centralskolan och Oderljunga skola har rustats upp/ håller på att rustas upp. På Centralskolan har en multisportarena byggas. Ytterligare utvecklingsinsatser skulle behövas. Även Norra Lyckans skolgård är på gång. Vissa insatser har gjorts t.ex. när det gäller utemiljöerna för äldreboenden, men det finns anledning att göra en översyn. Detsamma gäller förskolemiljöerna.



*Perstorps nya skateboardbana.
Bild Mattias Bjellvi*

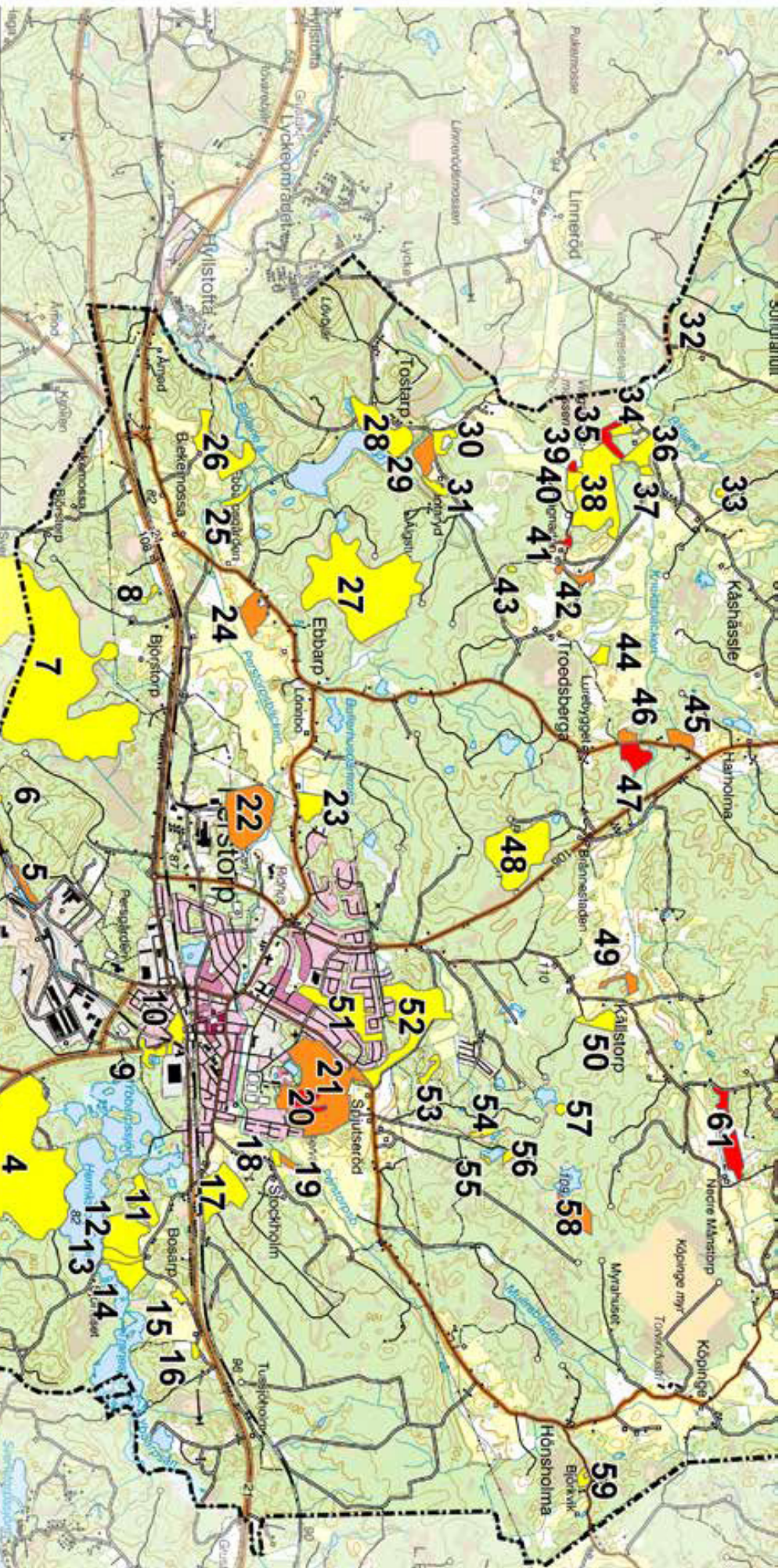


Grönplan

- Vandringsled
- Värdefulla vatten
- Grönstråk inom tätbebyggt område
- Natura 2000
- Naturresevat
- Höga naturvärden
- Rekreation- och motionsområde
- Tätortsnära naturtytor

0 0,5 1 2 Kilometer

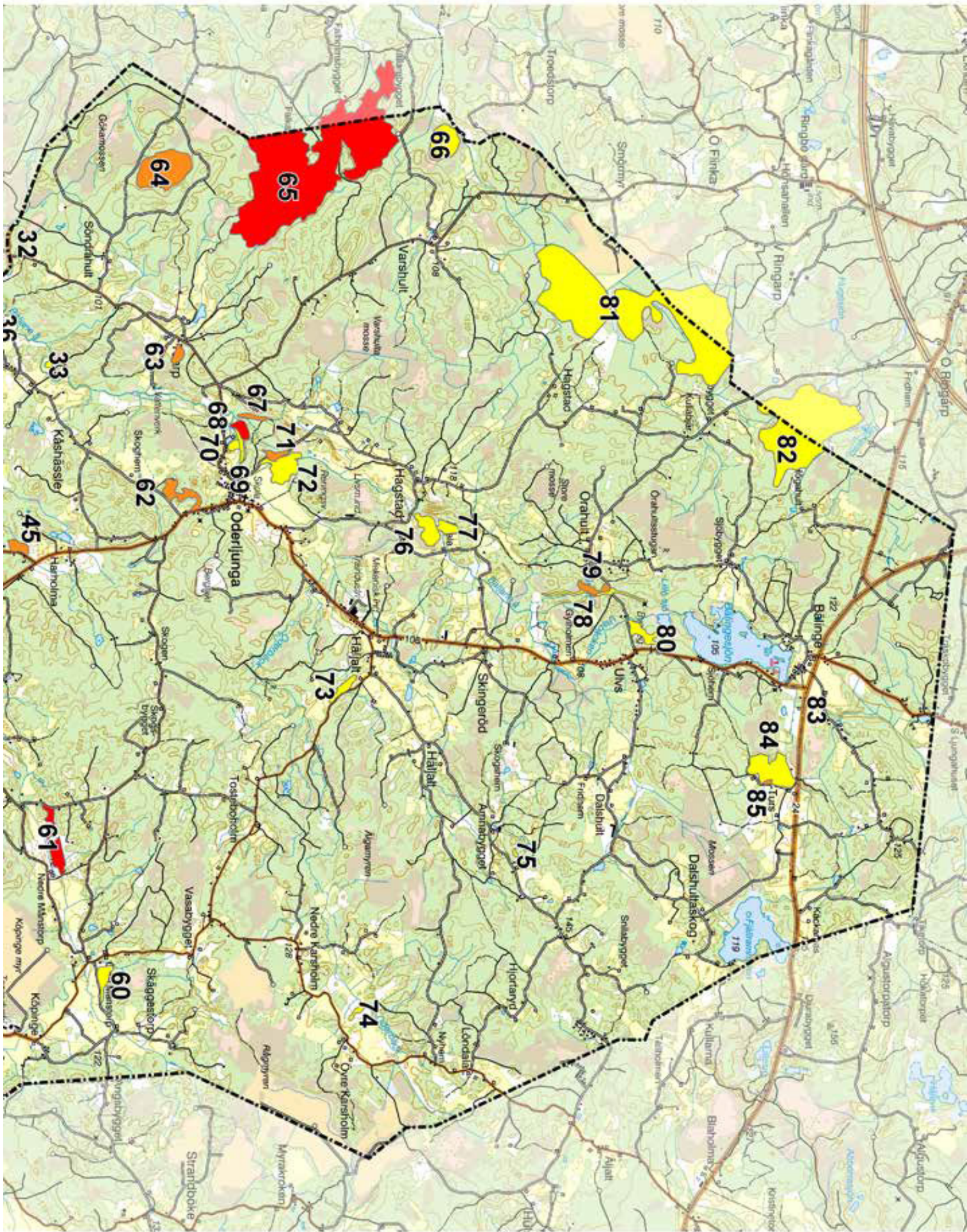




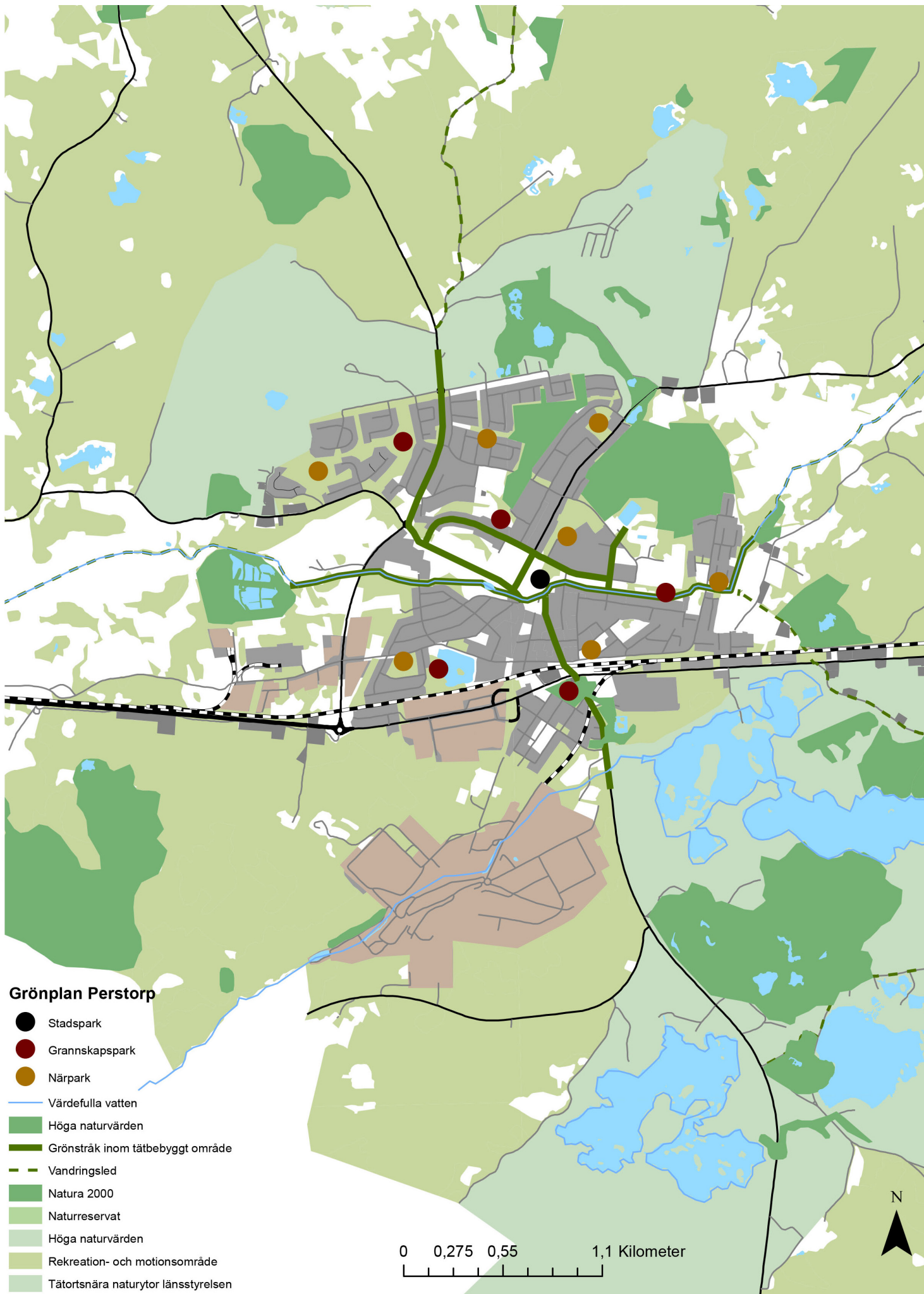
TECKENFÖRKLARING

- NATURVÄRDESKLASS 1
- NATURVÄRDESKLASS 2
- NATURVÄRDESKLASS 3
- 18 OBJEKTSNUMMER
- KOMMUNGRÄNS





Naturvärdesklassning ur naturvårdsprogrammet.
 Klass 1 har högsta värde.

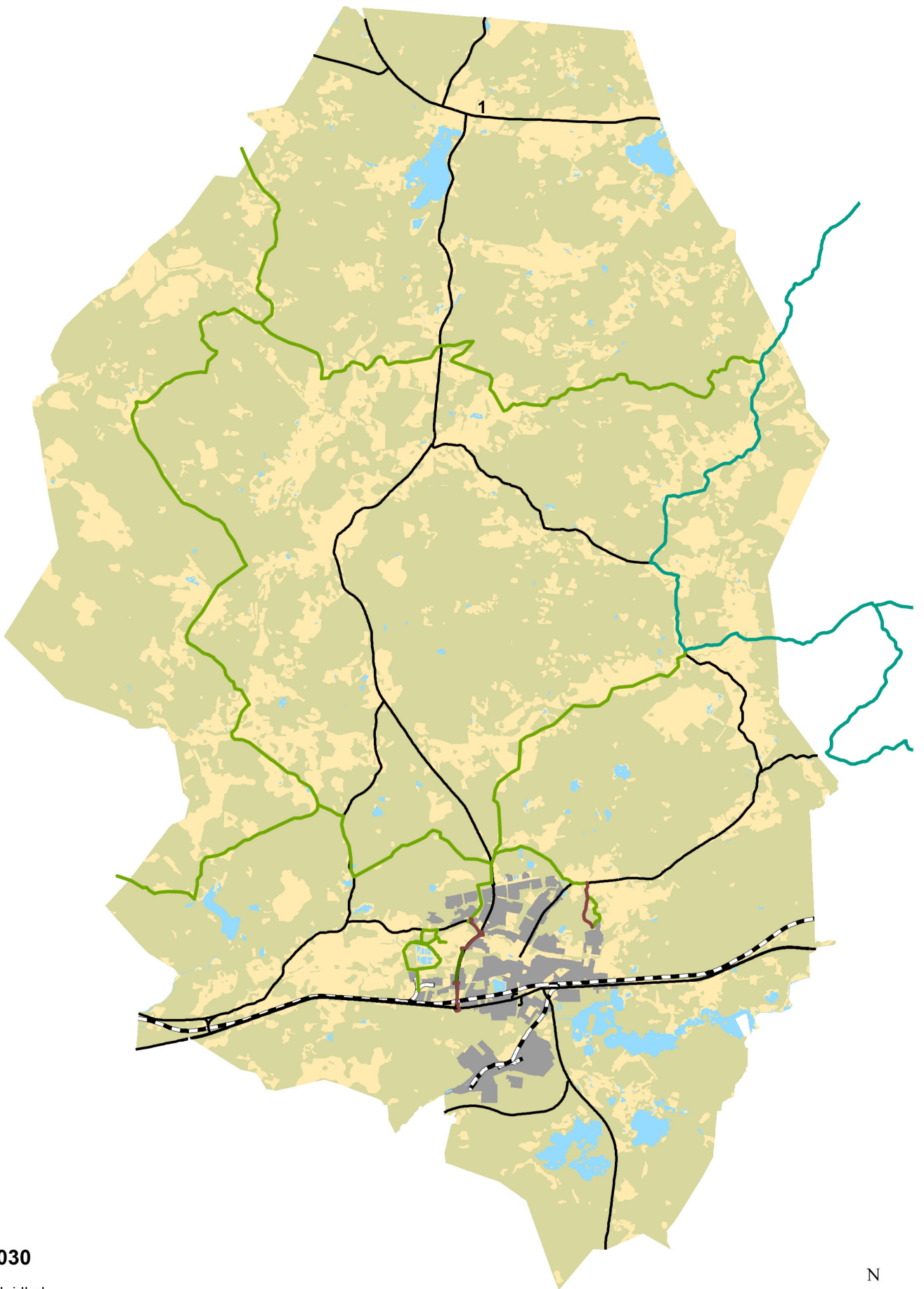


Grönplan Perstorp

- Stadspark
- Grannskapspark
- Närpark
- Värdefulla vatten
- Höga naturvärden
- Grönstråk inom tätbebyggt område
- Vandringsled
- Natura 2000
- Naturreservat
- Höga naturvärden
- Rekreation- och motionsområde
- Tätortsnära naturtyr länstyrelsen

0 0,275 0,55 1,1 Kilometer



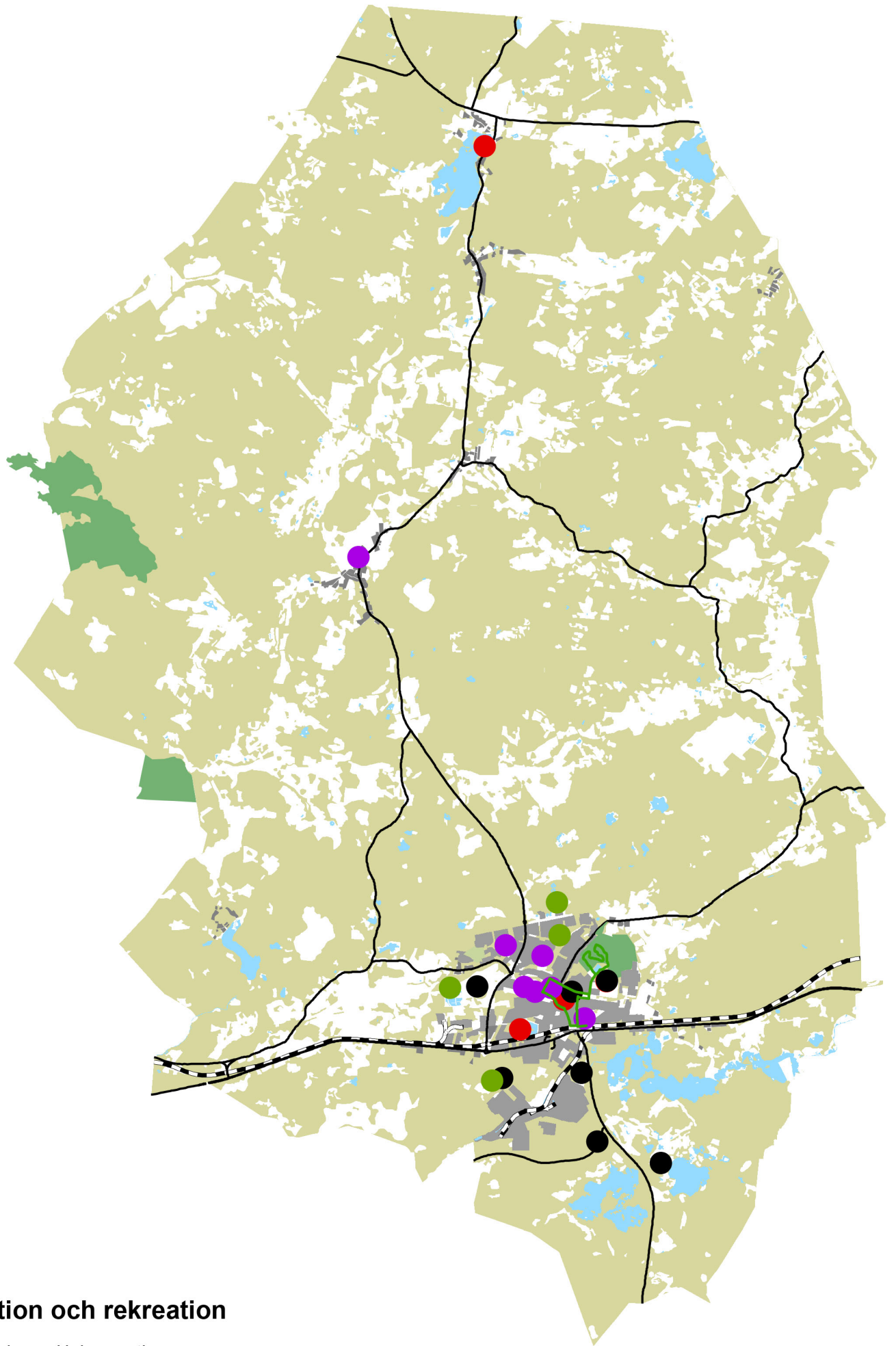


Ridleder 2030

- Regional ridled
- GCR
- Lokal ridled
- Befintlig ridled

0 0,5 1 2 Kilometer





Lek, motion och rekreation

- Föreslagen Hälsans stig
- Skollek
- Rekreation
- Sport och motion
- Lekplats

0 0,5 1 2 Kilometer

