

Perstorp

Befolkning

Tätorten har ca 6068 (2018) invånare, vilket är den största orten i kommunen.

Befintliga miljöer

Perstorps tätort är relativt kompakt med huvuddelen av bostadsbebyggelse placerad norr om väg 21 och en stor del av de tyngre verksamheterna ligger i den västra delen av samhället och söder om väg 21 där Perstorps industripark är dominerande. I orten finns såväl parker som naturområden inom promenadavstånd. Större trafikleder är väg 21, Arons väg och Oderljungavägen. Längs med Oderljungavägen finns skolor, kyrka, Folkets park och Hembygdsgård. Vid Uggleområdet finns utomhus- och inomhusbad. I tätorten finns åk F-9 och även gymnasieskola. Det finns ett litet centrum intill stationen. Här finns även kommunhuset. Turistbyrå, gymnasium och Plastens hus ligger längs väg 21. Inom Rosenhill finns vårdcentral, folktandvård, förskola, Munka folkhögskola m.m.

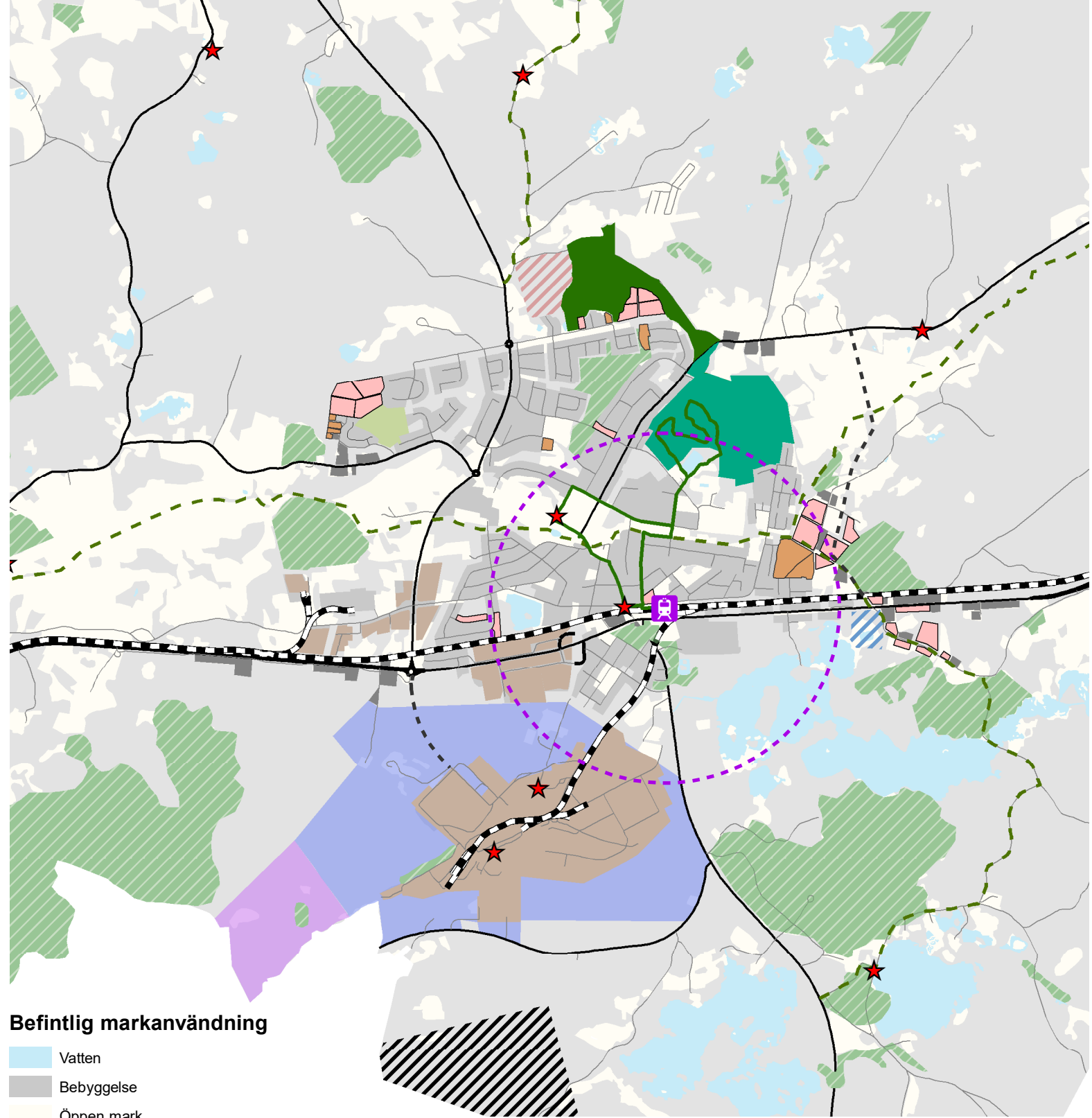
Huvuddrag för ortens utveckling

Perstorps tätort behöver stärkas som centralort i kommunen. Det innebär att satsningar behöver göras på bostadsutbyggnad, rekreation, kultur, fritid, service, verksamhetsutbyggnad m.m. för att utveckla ortens attraktivitet. Ett förnyelsearbete kring centrum i Perstorp pågår med upprustning av bl.a. Stadsparken och gatumiljöerna, som behöver fortgå och fullföljas. Centrum kan i stort avgränsas från Stadsparken till stationen och mellan Hantverkaregatan och Köpmangatan. Fler bostäder behöver byggas på lucktomter i centrum och mer service behöver tillkomma för att skapa ett levande centrum.

Strategier för hantering av tomma kommersiella lokaler behöver tas fram gemensamt mellan kommun och näringsliv. I centrumförnyelsen ligger också att se över regler för parkering och hastighetsättning för att skapa en miljö som är attraktiv för gående och cyklister. Som strategi föreslås också att ge möjlighet för avlastande vägar som innebär att genomfartstrafiken i centrum med tung trafik minskas. I anslutning till väg 21 föreslås en ny tillfart till industriparken i linje med gällande detaljplaner som också möjliggör en utbyggnad av industriparken på deras egen mark. Vidare föreslås omvandling och förtätning inom Perstorps tätort för blandad stadsbebyggelse samt bostäder intill Mulleskogen, nord- väst om samhället, vid Zodiaken/ Norregårdsområdet samt vid Ybbarpsjön. Det är viktigt att gränsen mellan by/tätort och landsbygd definieras på ett bra sätt inte minst då Perstorps yttre gränser föreslås flyttas, t.ex. österut (bostäder).

Bostäder

Förtätning föreslås i centrala, stationsnära lägen. Drygt 60 bostäder kommer byggas inom kv. Enen med gångavstånd till stationen. En förtätningmöjlighet är också området vid Ybbes plats mitt emot stationen i Perstorp som kan möjliggöra ett 20-tal bostäder. Därutöver finns planberedskap för ett 30-tal villatomter på flera ställen i tätorten, varav flertalet på kommunal mark, inom några kilometers avstånd från stationen. Utrymme för ca 15 radhus på planlagd mark finns inom kv. Trumman på gångavstånd från centrum.



Befintlig markanvändning

- Vatten
- Bebyggelse
- Öppen mark
- Skog
- Natura 2000
- Naturreservat
- Rekreation- och motionsområde
- Höga naturvärden
- Industrimark
- Allmän väg
- Allmän väg, mitträcke
- Mindre bilväg
- Kvartersgata
- Järnväg
- Järnvägsstation
- 1 km från station
- Lokal kulturmiljö

Markanvändning 2030

- Planlagd mark Industriparken
- Föreslagen industrimark
- Planlagd mark
- Föreslagen bostadsbebyggelse
- Föreslagen fritidsbebyggelse
- Föreslagen fristående bebyggelse
- Bad/turism
- Utredningsområde för energikällor
- Hälsans stig
- Föreslagen vägdragning
- Vandringsled

0 0,375 0,75 1,5 Kilometer

1:30 000 (A4)



Ny bebyggelse föreslås genom förtätning vid Svampvägen och Jeans damm som kan möjliggöra ett 20-tal bostäder i radhusform. Ytterligare förtätningmöjlighet finns i villabebyggelsen som ger ett 10-tal bostäder. Ytterligare byggmöjligheter för bostäder finns norr om Linjevägen vid Mulleskogen om ca 25 bostäder i form av villor eller radhus. I nordvästra delen av Perstorp finns också möjlighet att planera ett ca 25 villatomter. Perstorps största utbyggnadsområde är vid Norregårdsområdet öster om samhället och kan rymma en blandning av bostäder: villor, radhus och flerbostadshus, ca 100 bostäder totalt. främst vid Zodiaken/Norregårdsvägen. Bostadsbebyggelse söder om väg 21 kan vara intressant i attraktivt läge vid Ybbarpssjön, ca ett 50 bostäder i form av radhus och villor. Området ligger också med närhet till både centrum och golfbana. Det är också möjligt att iordningställa en centrumnära badsjö genom rening. Totalt sett ger detta en samlad byggmöjlighet om ca 370, varav 40 bostäder utanför tätorten som kan fördelas mellan Oderljustunga, Häljalt och Bälinge. Ytterligare studier kring geoteknik, kopplingar till natur, buller m.m. kan självklart medföra att exploateringsmöjligheterna minskar. Likaså kan antalet bostäder öka beroende på exploateringsnivå.

Verksamheter

Strategin är att ge möjlighet för verksamhetsutveckling för tyngre verksamheter väster i anslutning till Perstorps industripark. Söder om samhället ligger tyngre industrier som är miljöstörande och kräver skyddsavstånd. I översiktsplanen föreslås ingen ytterligare industrimark utöver den som

redan planlagts för Perstorps industriparkens räkning.

På mycket lång sikt finns stor potential att arbeta för att trycka riskbildningen längre från Perstorp och öppna upp delar av industriparken samt omvandla kv. Glasbruket till blandad stadsbebyggelse. Inom överskådlig framtid krävs fortfarande stor restriktivitet i etablering av bostäder och skolor, äldreboenden, förskolor inom behövliga skyddsavstånd. Miljö - och riskfrågor behandlas i särskilt kapitel i översiktsplanen.

Kommunikationer

Det behövs en ny vägdragning från väg 21 kopplad till Arons väg för att mata verksamhetsområdena vid industriparken (Anslutningsvägen finns med i gällande detaljplan). Cykelnätet föreslås byggas ut och kompletteras (Se trafikavsnittet). Viktigt är också att ta höjd för att förbättra Skånebanans kapacitet och även vidareutveckla stationsmiljön med pendlarparkeeringar, cykelställ m.m.

Grönstruktur, kultur, fritid och rekreation

Ett tydligt grönstråk föreslås längs med Perstorpsbäcken från Reningsverksdamarna till Norregård, som också knyts samman med Idrottsområdet/Uggleområdet. Det andra huvudstråket går i nord-sydlig riktning från Mulleskogen via Andreassons Äng och anknyter till Gustavsborgsområdet söderut. Stråket längs med Oderljustungavägen innehåller kyrka/prästgård/församlingshem, Folkpark, Centralskolan med aulan som kulturhus och Parkskolan. Det är viktigt att länka samman detta stråk med Bäckastråket och centrum och tydliggöra det gestaltungs-mässigt samt förbättra trafiksäkerheten. Det finns flera möjligheter till promenadstråk, cykelleder och ridstigar i anslutning till tätorten.

Motstående intressen

Förtätning kan innebära ett motstående intresse då det finns risk att natur- områden tas i anspråk för bebyggelse. Det kan också finnas konflikter i samlokalisering mellan bostäder och verksamheter ur störningssynpunkt.

Utredningsbehov

Ev. nya bostäder behöver studeras ytterligare i planarbete eller i samband med bygglovgivning i förhållande till landskapsbild och kulturmiljö. Praktiska frågor kring geoteknik, vatten och avlopp behöver gås igenom. Vad gäller Norregårdsområdet har en geoteknisk- och geohydrologisk undersökning tagits fram som grund för bedömning av bebyggbara områden. Särskilt föreslaget område vid Ybbarpssjön kräver ytterligare studier, t.ex. i relation till strandskyddet.