

Miljökonsekvensbeskrivning för Perstorps kommuns översiktsplan 2030 Utställningshandling 2018-03-28



© Perstorps kommun

Miljökonsekvensbeskrivningen har sammanställts av Byggnadskontoret, Perstorps kommun med ett underlag utarbetat av ÅF Consult AB, Malmö

Sammanfattning

Förslag till ny översiktsplan för Perstorps kommun

Perstorp är Skånes minsta kommun till befolkningsantalet och en av de minsta när det gäller ytstorlek. Översiktsplanen är kommunens viktigaste strategiska dokument för att skapa en helhetsbild över den fysiska miljön, bebyggelseutvecklingen och mark- och vattenanvändningen samt är ett handlingsprogram för att förverkliga kommunens vision 2030. Översiktsplanen fokuserar på förtätning inom befintliga serviceorter och tätorter. Det handlar även om att koncentrera bebyggelsen längs större stråk samt att främst bygga ut där infrastruktur redan idag finns helt eller är delvis utbyggd.

Miljökonsekvenser av planförslaget

Naturmiljö

Planförslagets inverkan på naturmiljön bedöms som måttlig. Föreslagna utvecklings- och verksamhetsområden samt infrastrukturförändringar medför vissa fysiska ingrepp som främst påverkar naturvärdena lokalt där utbyggnad sker. Samtidigt kan planförslaget medföra indirekt påverkan på omgivande naturområden genom ökad störning (dagvattenpåverkan, buller, ökat slitage då fler människor utnyttjar naturen för rekreation). Indirekt kan även ianspråktagande av jordbruksmark leda till att jordbrukshävderna upphör men vid byggande av bostadshus med tillhörande stall kommer marken istället att betas av hästar vilket kan ge ett positivt inslag. I översiktsplanen pekas områden för fristående bebyggelse ut invid naturreservatet Mulleskogen vilket kan leda till negativ påverkan för de skyddade områdena och naturmiljön runtomkring. Bebyggelse planeras i Norregårdsområdet och vid Ybbarpssjön. Kring dessa områden är det av särskild vikt att ytterligare belysa påverkan på naturen. Vid Bälingesjön och Ybbarpssjön föreslås LIS-område (Landsbygdsutvecklings i strandnära lägen). Dessutom kan planförslaget ge negativa konsekvenser för de naturvärdesklassade områdena närmast industriparken vars område ska utökas. Området är dock sedan tidigare detaljplanlagt.

Kulturmiljö

Kulturmiljön i Perstorps kommun påverkas relativt lite till måttligt av planförslaget. Det beror på hur väl planerade utbyggnader anpassas till omgivande kulturvärden. I anslutning till föreslagna utvecklings- och verksamhetsområden kan kulturlandskap, fornlämningar och kulturmiljöer påverkas negativt av utbyggnader. Även från kulturmiljösynpunkt är det viktigt att ta hänsyn till de lokala förhållandena vid detaljplanering.

Friluftsliv och rekreation

Friluftslivet bedöms sammanlagt påverkas i liten till måttlig utsträckning och påverkan är i huvudsak positiv. Detta genom att grönområdena i och kring utvecklingsområdena föreslås säkras och tillgängliggöras. Det finns dock en risk för att en ökad mängd besökande i området medför ett ökat tryck på de känsliga miljöerna vilket utan styrning riskerar att påverka natur-, kultur- och rekreationsvärden negativt.

Landskapsbild

Påverkan på landskapsbilden i utvecklingsområdena beror i stor utsträckning på hur väl ny bebyggelse passar in i samhällenas befintliga karaktär. Påverkan på landskapsbilden bedöms bli försumbar av planförslaget.

Vattenförhållanden

Planförslaget ger ökad belastning på områdets avloppshantering och dagvattensystem från föreslagna utvecklings- och verksamhetsområden samtidigt som förbättring och ombyggnation av befintliga dagvattensystem, utbyggnad av och ökad anslutning till spillvattennätet möjliggörs. Parallellt med översiktsplanen tas en VA-plan fram. Planförslaget kommer medföra att dagvattenmängder och flöden kommer öka på grund av att hårdgjorda ytor kommer att utökas. Samtidigt tar VA-planen och översiktsplanen höjd för översvämningsrisker och åtgärder föreslås. Vidare avsätts ytor för dagvatten, som också kan ge en tillgång i boende- och rekreativmiljöer. Planförslaget kan ge negativa konsekvenser för vattenskyddsområdet i Perstorps tätort med avseende på den bebyggelseutveckling samt verksamhetsutveckling som planeras i området. Dock kan nya dricksvattentäkter ge positiva konsekvenser för dricksvattenförsörjningen i kommunen. Planförslaget bedöms inte i stort försvåra möjligheterna att uppnå god ekologisk status i berörda ytvatten- och grundvattenförekomster.

Markförhållanden

Sammantaget bedöms påverkan på markförhållanden bli måttlig vid genomförande av planförslaget. Vid detaljplaneringen är det viktigt att utreda förekomsten av markföroreningar i föreslagna områden för bebyggelseutveckling, särskilt i Perstorps tätort. Planförslaget föreslår exploatering av jordbruksmark vilket kan ge en negativ effekt på markförhållandena. Att bygga bostadshus med tillhörande stall och betesmarker kan dock ge en viss positiv effekt för det öppna landskapet.

Trafik och farligt gods

Farligt gods transporteras till Perstorps industripark med framförallt lastbilstransporter via väg 21 och väg 108. Betydande mängder farligt gods transporteras även via järnväg till industriparken. Planförslaget innebär en utbyggnad av industriparken västerut. Området är dock till stor del redan detaljplanlagt. En del av de vägarna som är prioriterade för godstrafik och farligt gods befinner sig inom vatten-skyddsområdet i Perstorps samhälle. Planförslaget kan få en negativ effekt med avseende på ökade transporter av farligt gods på grund av industriparkens utökning.

Hälsa och säkerhet

Flera åtgärder för att öka kommunens trafiksäkerhet ska vidtas enligt översiktsplanen. Två förslag till skyltad hastighet år 2030 har tagit fram, förslag A och förslag B. Enligt förslag A ska hastigheten sänkas på flera gator och gator inom Perstorps tätort ska avlastas från tung trafik. Förslag B bygger på dagens skyltade hastigheter. Genom att implementera målbild A ökar tryggheten och säkerheten hos fotgängare, cyklister och medtrafikanter. Målbild B kommer troligen inte att förbättra trafiksäkerheten i lika stor utsträckning. Förutom ändrade hastigheter ska det även satsas på åtgärder som ska minska bilberoendet genom utbyggd kollektivtrafik och gång- och cykelvägar. Hastighetsställningen behöver fortsatt utredas och samverkan krävs bl.a. med Trafikverket kring inriktningen. En särskild utredning har tagits fram i samverkan med Räddningstjänsten och Perstorps industripark för att hantera Sevesoanläggningar som finns inom industriparken. Sevesoanläggningar finns även utanför industriparken inom industriområdet väster om Arons väg, Esab, samt bergtälten öster om Häljalt. Inom de skyddsavstånd som tagits fram runt industriparken och de andra anläggningarna baserat på avstånd baserat på avstånd som tagits fram av Myndigheten för säkerhet och beredskap (MSB) planeras ingen ny bostadsbebyggelse eller känsliga anläggningar, som

t.ex. skolor, förskolor, sjukhus eller dylikt. Dessa avstånd sammanfaller även med industriparkens riskbedömningar och har stämts av med kommunens Räddningstjänst.

Översvämningsrisk

I planförslaget föreslås bebyggelseutveckling genom förtätning av Perstorps centrum med bostäder i olika storlekar och prisnivåer. En förtätning av byn innebär större andel hårdgjorda ytor och färre infiltrationsmöjligheter för dagvattnet än idag. Det kan resultera i att stadens vattenresssystem måste dimensioneras upp. I VA-planen som tas fram parallellt med översiktsplanen föreslås åtgärder för att hantera översvämningsrisker. Ytor avsätts för dagvattenhantering, bl.a. längs Perstorpsbäcken vid Norregård. Planförslaget kan ge negativa konsekvenser avseende över-svämningsrisker om inte åtgärder för ökade vattenflöden implementeras i planeringen av de aktuella områdena. VA-planen som arbetas fram har tagit hänsyn till dessa frågor och tar höjd för översvämningsnivåer på 1,5 m. Åtgärder har tagits fram med hänsyn till de stora översvämningar som skedde 2014 och ytor har avsatts för vattenhantering.

Energi och klimat

Planförslaget medför att energiförbrukningen inom planområdet ökar något främst till följd av ökade uppvärmningsbehov, transporter samt planerad utbyggnad av industriparken, som redan är detaljplanelagd, samtidigt som kontinuerliga förbättringar sker inom energibesparande åtgärder och metoder. Kommunen har pekat ut utredningsområden för förnyelsebar energiproduktion med fokus på sol och vind, vilket kan bidra till en positiv effekt för neutralisering av kommunens energibalans. Planförslaget kan ge vissa negativa effekter avseende eventuell ökad energiförbrukning i samband med utökning av industriparken enligt gällande detaljplan.

Hushållning med naturresurser

Påverkan på riksintressen för naturvård, friluftsliv och Natura 2000-områden bedöms bli små till måttliga, främst till följd av den belastning som befolkningsökningen har på miljön (bl.a. avlopps- och dagvatten) och ökat nyttjande av naturområden för friluftsliv och rekreation. Men de skyddade områdena kan även påverkas negativt av de föreslagna områdena för fristående bebyggelse invid naturreservatet Mulleskogen. Enligt planförslaget har Perstorp inlett en utredning för att trygga dricks-vattenförsörjningen i kommunen och letar därför efter nya vattentäkter. Kommunen letar efter en ny vattentäkt vilket är en positiv effekt av planförslaget för dricksvattenförsörjningen i kommunen.

Samlad bedömning

Sammanfattningsvis bedöms konsekvenserna av föreslaget till ny översiktsplan för Perstorps kommun huvudsakligen som små eller måttliga. Påverkan på natur, kultur och friluftsliv bedöms som liten till måttlig beroende på hur väl föreslagna utbyggnader anpassas till de lokala förhållandena i utvecklings- och verksamhetsområdena. Planförslaget medför små konsekvenser för landskapsbilden. I övrigt beror påverkan på landskapsbilden på hur väl ny bebyggelse passas in i samhällets befintliga karaktär. Riskerna med befintliga verksamheter, farligt gods, trafiksäkerhet m.m. bedöms som små om utbyggnader sker i enlighet med gällande riktvärden etc. För övriga miljöfaktorer bedöms omgivningspåverkan vara relativt liten både i positiv samt negativ riktning. Miljöpåverkan av översiktsplanen bedöms dock inte som betydande vare sig totalt eller för någon enskild miljöfaktor.

Innehållsförteckning

1	Inledning.....	8
1.1	Bakgrund	8
1.2	Lagstiftning om miljökonsekvensbeskrivning och bedömning av betydande miljöpåverkan	9
2	Avgränsningar.....	10
2.1	Nivåavgränsning	10
2.2	Geografisk och tidsmässig avgränsning	10
2.3	Behandlade miljöfaktorer	10
2.4	Studerade alternativ	10
3	Miljö kvalitetsnormer och miljömål	11
3.1	Miljö kvalitetsnormer	11
3.2	Miljö kvalitetsmål	12
4	Konsekvenser för miljön av nollalternativet.....	13
5	Miljökonsekvenser av planförslaget.....	14
5.1	Natur- och kulturmiljö.....	14
5.1.1	Natura 2000	14
5.1.2	Naturresevat	16
5.1.3	Naturvärdesklassning	18
5.1.4	Kulturmiljö	20
5.1.5	Riksintresse.....	24
5.2	Friluftsliv och rekreation.....	29
5.2.1	Rekreation	29
5.2.2	Ökad tillgänglighet	33
5.3	Landskapsbild	35
5.4	Vattenförhållanden	35
5.4.1	Vattenförekomster och vattenskyddsområden.....	35
5.4.2	Avloppsvatten.....	38
5.4.3	Dagvatten	39
5.5	Markförhållanden	39
5.6	Trafik och transport av farligt gods.....	41
5.7	Hälsa och säkerhet	46
5.7.1	Sevesoanläggningar	46
5.7.2	Trafiksäkerhet	46
5.7.3	Buller och vibrationer	47
5.7.4	Luftkvalitet.....	48
5.7.5	Djurhållning	48
5.8	Översvämningsrisk	50
5.9	Energi och klimat	52
5.9.1	Energianvändning	52

5.9.2	Alternativ energiproduktion	53
5.9.3	Växthusgaser	55
5.10	Hushållning med naturresurser	55
5.10.1	Rullstensåsar och grundvatten	55
6	Uppfyllelse av miljömål och miljö kvalitetsnormer.....	56
6.1	Nationella miljö kvalitetsmål	56
6.2	Regionala miljömål	60
6.3	Miljö kvalitetsnormer	62
7	Samlad bedömning	66
8	Uppföljning	68
9	Referenser	68

1 Inledning

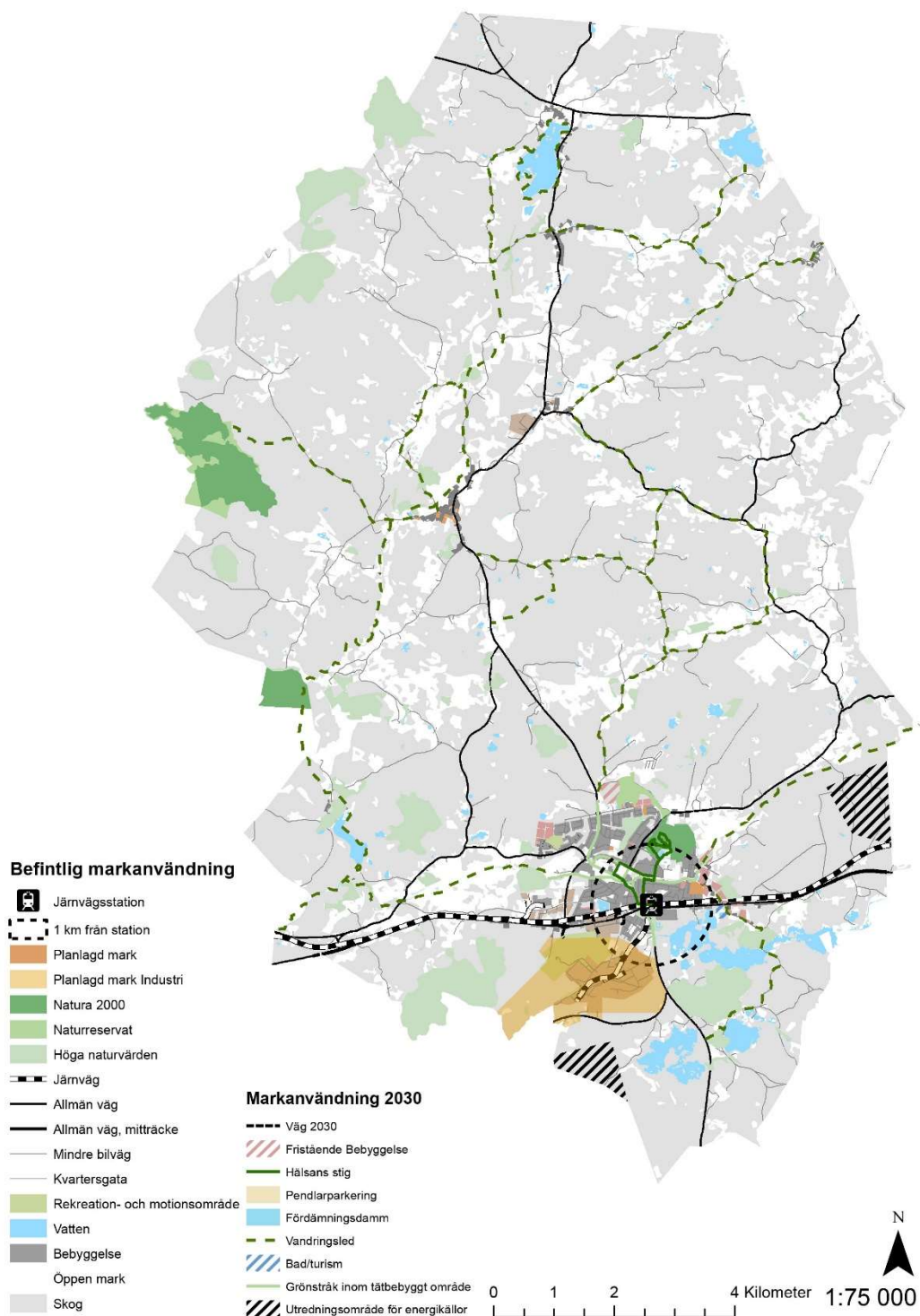
1.1 Bakgrund

Översiktsplanen är kommunens långsiktiga bedömning av hur mark- och vattenområden bör användas och hur bebyggelsen kan utvecklas i stora drag, se Figur 1. Översiktsplanen är inte juridiskt bindande men är ett viktigt strategiskt verktyg där framtida behov vägs mot de resurser som finns. Översiktsplanen är också en redovisning av de allmänna intressen som kräver hänsynstaganden vid användning av olika områden och hur kommunen avser hantera regionala och statliga intressen (riksintressen). Planens tidsperspektiv är cirka 15 år, fram till år 2030.

En ny översiktsplan är det viktigaste instrumentet för den långsiktiga planeringen av de fysiska strukturerna i kommunen. Arbetet visar en önskvärd riktning för kommunens utveckling och hur den fysiska miljön, mark- och vattenområden och infrastrukturen ska disponeras – hur vill vi att Perstorp ska utvecklas?

Översiktsplanen ligger till grund för att reglera mark- och vattenanvändningen i detaljplaner och är ett underlag för beslut om bygglov där detaljplan saknas. Översiktsplanen ligger också till grund för annan planering och beslut, t.ex. inom trafikområdet.

Översiktsplanering regleras i lag genom plan- och bygglagen (2010:900) och bestämmelserna i miljöbalken (1998:808). När ett planförslag är framtaget ska det enligt plan- och bygglagen formellt samrådats med bl.a. Länsstyrelsen, Regionen och andra berörda kommuner. Kommunen ska också ge invånare, olika myndigheter, föreningar och enskilda i övrigt, som har ett väsentligt intresse av förslaget tillfälle att delta i samrådet. Syftet med samrådet är att få fram ett så bra beslutsunderlag som möjligt och att ge möjlighet till insyn och påverkan. Efter samrådet bearbetas planen delvis utifrån inkomna synpunkter, och den bearbetade versionen av översiktsplanen, utställningshandlingen, presenteras under utställningsskedet återigen för berörda innan planen antas politiskt. I lagstiftningen finns möjlighet för staten att kräva att en regionplan tas fram som styr den kommunala planeringen. Den regionala planeringen i Skåne är endast vägledande. För att locka fler invånare till Perstorp behövs möjligheter till boende för hela livet, möjligheter att byta boende efter olika skeden i livet och en utveckling av attraktiva miljöer utifrån Perstorps kommuns förutsättningar.



Figur 1. Nuvarande planförslag.

1.2 Lagstiftning om miljökonsekvensbeskrivning och bedömning av betydande miljöpåverkan

Gällande bestämmelser om bedömningen av om en översiktsplan kan antas medföra en betydande miljöpåverkan och om en miljökonsekvensbeskrivning ska upprättas, redovisas i plan- och bygglagen, kapitel 3 8 § och i miljöbalkens kapitel 6 11 §.

Enligt Förordning om miljökonsekvensbeskrivningar (1998:905) ska genomförandet av en översiktsplan eller ändringen av en översiktsplan generellt antas medföra en betydande miljöpåverkan bland annat om planen anger förutsättningarna för sådana kommande tillstånd eller åtgärder som anges i förordningen.

När kommunen upprättar en plan som kan antas medföra en betydande miljöpåverkan ska kommunen göra en miljöbedömning av planen. Syftet med miljöbedömningen är att integrera miljöaspekter i planen så att en hållbar utveckling främjas. Perstorps kommun har fattat beslut om att genomföra en miljöbedömning parallellt med kommunens arbete med översiktsplanen. Miljöbedömningen dokumenteras i denna miljökonsekvensbeskrivning. Miljökonsekvensbeskrivningen beskriver och bedömer den betydande miljöpåverkan som planens genomförande kan antas medföra.

2 Avgränsningar

De viktigaste förutsättningarna för de avgränsningar som gjorts i denna miljökonsekvensbeskrivning behandlas nedan. Varje miljöaspekt som bedömts vara betydande beskrivs i avsnitt 5 *Miljökonsekvenser av planförslaget*.

2.1 Nivåavgränsning

De konsekvenser av planförslaget som kan medföra betydande påverkan på miljön ska miljöbedömas och redovisas i en miljökonsekvensbeskrivning.

Inom ramen för en miljökonsekvensbeskrivning avseende en översiktsplan är möjligheten att beskriva miljöeffekterna på lokal nivå inom respektive utvecklingsområde begränsat. Miljökonsekvensbeskrivningen kommer att beskriva de övergripande miljöeffekterna som översiktsplanen ger upphov till. För de mer lokala miljöeffekterna i de olika utvecklingsområdena inom översiktsplanen ska fortsatta undersökningar och bedömningar ske i samband med kommande detaljplanering. Miljöpåverkan som kan antas bli föremål för bedömning i senare planskede kan också antas ha mindre betydelse för miljöbedömningen av översiktsplanen. Det gäller t.ex. bedömning av miljöstörande verksamhet eller andra verksamheter som kräver miljötillstånd och därför kommer att miljöprövas i samband med dem.

2.2 Geografisk och tidsmässig avgränsning

Miljökonsekvensbeskrivningen är geografiskt avgränsat till fysiska ingrepp inom planområdet, det vill säga Perstorps kommuns administrativa gränser. Översiktsplanen har en vision fram till år 2030, vilket är samma tidsmässiga avgränsning som miljökonsekvensbeskrivningen innehar.

2.3 Behandlade miljöfaktorer

Miljökonsekvensbeskrivningen behandlar miljöfaktorerna *Natur- och kulturmiljö, Friluftsliv och rekreation, Landskapsbild, Vattenförhållanden, Markförhållanden, Trafik och transport av farligt gods, Hälsa och säkerhet, Översvämningsrisk, Energi och klimat och Hushållning med naturresurser*. Miljökonsekvensbeskrivningen till översiktsplanen behandlar även uppfyllelsen av de nationella och regionala miljökvalitetsmålen samt miljökvalitetsnormerna.

2.4 Studerade alternativ

Enligt miljöbalkens kapitel 6 § 12 ska rimliga alternativ med hänsyn till planens syfte och geografiska räckvidd identifieras, beskrivas och bedömas. Nollalternativet är enligt

miljöbalkens kapitel 6 en beskrivning av miljöförhållandena och miljöns sannolika utveckling om planen inte genomförs.

Nollalternativet, om ny översiktsplan inte antas, innebär att samhällsutvecklingen sker enligt nu gällande översiktsplan, *Översiktsplan 2006*. I översiktsplanen från 2006 är utvecklingsområdena utpekade inom Perstorps tätort och till viss del i Oderljunga och Häljalt. Sedan *Översiktsplan 2006* antogs har ny lagstiftning inom t.ex. plan- och bygglagen tillkommit samt nya och utvecklade nationella och regionala mål som gäller bl.a. miljö och trafik. Dessutom har nytt kunskapsunderlag avseende bl.a. hushållning med mark, klimatanpassning och vattenförvaltning tillkommit. *Översiktsplan 2006* saknar en miljökonsekvensbeskrivning som visar hur avvägningar mellan olika intressen är gjorda. Det leder till att vägledning för den fysiska markanvändningen vid lov- och tillståndsprövningar saknas för kommunen inom ramen för *Översiktsplan 2006*.

Kommunen bedömer ändå att nollalternativet är ett realistiskt scenario av samhällsutveckling, särskilt när det gäller trafikstrukturer och utbyggnadsområden för bostäder och verksamheter. Nollalternativet ställer dock högre krav på ställningstaganden och andra kommunala dokument som har betydelse för den fysiska planeringen om utvecklingen ska ske enligt *Översiktsplan 2006*. Ett ytterligare nollalternativ kan vara att ingen utveckling sker alls. Det är tänkbart att delar av föreslagna utbyggnadsområden i Öp 2006 inte genomförs då det varit och är relativt lågt exploateringsstryck i kommunen. Det innebär naturligtvis mindre miljöpåverkan i form av t.ex. transporter och påverkan på naturmiljöer. Däremot föreslås då inga åtgärder för att hantera dagens transporter och översvämningsrisker, t.ex., vilket har en negativ påverkan på miljön.

Huvudalternativet är föreslagna översiktsplan, *Framtidsbild 2030*. Den övergripande visionen för framtida utbyggnadsstruktur bygger på orter i pärlband ut från Perstorp där tätortsutveckling och kollektivtrafik koncentreras. Huvudalternativet utgår från nu gällande lagstiftning både avseende plan- och bygglagen och miljöbalken, dessutom har nationella och regionala mål inarbetats i förslaget. Översiktsplanen innehåller en miljökonsekvensbeskrivning som beskriver de konsekvenser och avvägningar mellan olika intressen som gjorts för att kunna utveckla kommunen enligt föreslagna åtgärder i översiktsplanen. Sammantaget har huvudalternativet mer fokus på klimatförutsättningar, energi och markanvändning än nollalternativet som saknar utförligare beskrivning av de faktorernas påverkan av samhällsutvecklingen. Även vattenhantering i kommunen beskrivs tydligare i huvudalternativet. Det gäller främst hantering av dagvatten, utsläpp till vatten från industriparken samt dricksvattenhantering. Om ingen förändring alls sker innebär det mindre belastning på vägnät, jordbruksmark m.m., men då vidtas heller inga åtgärder för att hantera dagens transporter och översvämningsrisker t.ex.

3 Miljö kvalitetsnormer och miljömål

3.1 Miljö kvalitetsnormer

Enligt miljöbalkens kapitel 5 1 § får regeringen för vissa geografiska områden eller för hela landet meddela föreskrifter om kvaliteten (miljö kvalitetsnormer) på mark, vatten, luft eller miljö i övrigt om det behövs för att skydda människors hälsa eller för att avhjälpa skador på eller olägenheter för människors hälsa eller miljö. Vid all bebyggelseplanering ska gällande miljökonsekvensnormer beaktas.

EU:s ramdirektiv för vatten antogs år 2000 och anger vad EU-länderna minst ska klara vad gäller vattenkvalitet och tillgång på vatten. Syftet med direktivet är att skydda och

förbättra EU:s alla vatten. I svensk lagstiftning översattes direktivets mål till miljökvalitetsnormer i form av kvalitetskrav för yt- och grundvatten. Det grundläggande kravet är att alla grundvattenförekomster ska uppnå god kemisk och kvantitativ status och alla ytvattenförekomster ska uppnå god kemisk och ekologisk status. Ansvar för genomförandet av vattenförvaltningen har de fem länsstyrelser som är vattenmyndigheter (Vattenmyndigheterna). Havs- och vattenmyndigheten stödjer Vattenmyndigheterna genom vägledning och tar fram föreskrifter. Havs- och vattenmyndigheten rapporterar arbetet till EU. Arbetet med vattenförvaltning drivs i förvaltningscykler om sex år, där olika arbetsmoment återkommer. Den första cykeln avslutades 2009, följande avslutades 2015, samt 2021. En cykel inleds med att vatten kartläggs utifrån befintlig övervakning. Underlaget används sedan för att bedöma och klassificera vattnets tillstånd och påverkan, fastställa miljökvalitetsnormer och vilka åtgärder som behöver vidtas för att nå god vattenkvalitet. Förvaltningsplaner upprättas för arbetet. Alla medlemsländer i EU har infört vattendirektivet i sina länders lagstiftning och har därmed förbundit sig att genomföra alla delar i direktivet.

Det finns möjlighet för vattenmyndigheten att besluta om undantag från detta krav som antingen avser ändrad tidpunkt för uppfyllandet eller mindre strängt krav. Vid all bebyggelseplanering ska gällande miljökvalitetsnormer beaktas. Bedömning av planens påverkan på miljökvalitetsnormerna finns under avsnitt 6.11 *Miljökvalitetsnormer*.

3.2 Miljökvalitetsmål

Enligt miljöbalken ska en miljökonsekvensbeskrivning innehålla en beskrivning av hur relevanta miljökvalitetsmål och miljöhänsyn beaktas i översiktsplanen. I detta avsnitt listas Sveriges nationella miljömål, se Tabell 1, samt Skånes regionala miljömål. Miljökvalitetsmålen skildrar det tillstånd i den svenska miljön som miljöarbetet ska leda till. Bedömning av planens påverkan på de nationella miljömålen finns under avsnitt 6.9 *Nationella miljökvalitetsmål*.

Tabell 1. Sveriges nationella miljökvalitetsmål.

De nationella miljökvalitetsmålen	
1. Begränsad klimatpåverkan	9. Grundvatten av god kvalitet
2. Frisk luft	10. Hav i balans samt levande kust och skärgård
3. Bara naturlig försurning	11. Myllrande våtmarker
4. Giftfri miljö	12. Levande skog
5. Skyddande ozonskikt	13. Ett rikt odlingslandskap
6. Säker strålmiljö	14. Storslagen fjällmiljö
7. Ingen övergödning	15. God bebyggd miljö
8. Levande sjöar och vattendrag	16. Ett rikt växt- och djurliv

I Skåne finns regionala miljömål som är skapade utifrån de nationella miljömålen men anpassade efter regionala förhållanden i Skåne. Länsstyrelsen i Skåne följer årligen upp de regionala miljömålen måluppfyllelse. Länsstyrelsen i Skåne har upprättat ett åtgärdsprogram som syftar till att förbättra förutsättningarna för kommuner inom länet att nå miljökvalitetsmålen samt ge vägledning och stöd i det regionala miljöarbetet. Fem prioriterade områden inom det skånska miljöarbetet har pekats ut och de prioriterade områdena i åtgärdsprogrammet ses i Tabell 2.

Tabell 2. Skånes regionala miljömål.

Skånes regionala miljömål
Hållbara transporter i Skåne
Hänsyn till Skånes hav, sjöar och vattendrag
Hushållning med Skånes mark- och vattenresurser
Skydd av Skånes natur- och kulturvärden
Hållbar konsumtion i Skåne

Det har inte tagits fram lokala miljömål i Perstorp. I dagsläget finns det ett miljöprogram och ett miljömålsprogram, som dock inte är helt aktuella. Ett naturvårdsprogram finns framtaget. Naturvårdsprogrammet syftar till att agera som riktlinje för hur det fortsatta naturvårdsarbetet inom kommunen ska bedrivas. Miljöprogrammet utvärderar Perstorps och Bjuvs kommuns uppfyllande av de regionala miljömålen. I miljömålsprogrammet utvärderas måluppfyllelsen av de nationella miljö kvalitetsmålen i Perstorp. I avsnitt 6.10 *Regionala miljömål* följer en bedömning av planens påverkan på målen.

4 Konsekvenser för miljön av nollalternativet

En miljökonsekvensbeskrivning ska enligt miljöbalkens kapitel 6 12 § innehålla "en beskrivning av miljöförhållandena och miljöns sannolika utveckling om planen, programmet eller ändringen inte genomförs". Beskrivningen ska inte avse nuläget utan en framtid utan ett genomförande av planen, ett "nollalternativ".

Eftersom varje kommun är skyldig att ha en aktuell översiktsplan är en framtid helt utan översiktsplan inte sannolik. Om planen inte skulle genomföras är det därför troligt att nuvarande översiktsplan får fortsätta att gälla och att samhällsutvecklingen i Perstorp då i större utsträckning kommer att ske utan stöd från översiktsplanen. Exploaterings- och bebyggelsestrycket inom kommunen kommer sannolikt vara något lägre utan ny översiktsplan. Detta till följd av en lägre attraktivitet som bostadskommun. Utan en ny översiktsplan kommer den kommunomfattande översiktsplanen, *Översiktsplan 2006*, att fortsatt utgöra det övergripande, styrande dokumentet i Perstorps kommun. Men då verkligheten i vissa fall kan komma att springa ifrån dessa styrande dokument kommer ett framtida nollalternativ sannolikt att motsvara en kombination av den allmänna samhällsutvecklingen och detta bitvis föråldrade styrdokument. Kommunen har hittills haft förhållandevis lågt inflyttnings- och bebyggelsestryck. Nollalternativet innebär även att kommunen i viss mån väljer bort möjligheten att aktivt styra utvecklingen och istället låter marknaden sköta lokalisering och omfattning av ny bebyggelse. *Översiktsplan 2006* saknar en miljökonsekvensbeskrivning som visar hur avvägningar mellan olika intressen är gjorda.

I nollalternativet förväntas bebyggelsen i större utsträckning lokaliseras utifrån kommersiella utgångspunkter då den befintliga översiktsplanen inte på samma sätt som den föreslagna verkar för en bebyggelseförtätning. Givna förutsättningar för såväl nollalternativet som för en utveckling enligt den nya översiktsplanen är bland annat att de pågående klimatförändringarna kan antas komma göra sig allt mer påmindade de kommande decennierna. Vissa samhällsbeslut som påverkar miljöns utveckling är oberoende av planens tillkomst. Dit hör exempelvis de åtgärdsprogram för luft- och vattenkvalitet som är fastställda. Ytterligare sådana program eller andra ingripande samhällsbeslut kan också tillkomma under planperioden.

Gällande översiktsplan för Perstorp skiljer sig en del från aktuellt planförslag framförallt vad avser hur omfattande bostadsbebyggelse som föreslås samt hur tydligt planen styr upp var bebyggelse kan tillåtas. Gällande översiktsplan anger att bebyggelse helst ska ske inom befintliga orter men ser positivt på enstaka nybebyggelse i hela området med syftet att behålla en levande landsbygd. Jämfört med nollalternativet bidrar därmed förslaget till ny översiktsplan till att minska miljöpåverkan genom att ny bebyggelse inte får ske i områden som saknar fungerande VA, vägstruktur och service.

Skapandet av ett tydligare gång- och cykelvägnät medverkar också till en möjlig minskning av biltrafiken i området, särskilt av de korta bilresorna. Aktuellt planförslag bidrar även till att tydligare värna och tillgängliggöra natur-, kultur- och rekreationsvärden genom att sammanhängande bebyggelse endast får tillkomma i utpekade utvecklingsområden. Därmed minskar risken för att dessa värden exploateras.

Aktuellt planförslag har samma strategi som gällande översiktsplan att främst bygga inom serviceorter längs med ett utbyggt kollektivtrafikstråk och i övrigt ha mer restriktiv hållning till nybebyggelse i övriga delar av området för att värna natur- och rekreationsområden. Jämfört med gällande översiktsplan bidrar dock aktuellt planförslag till att minska miljöpåverkan dels genom att exploatering förhindras inom områden med höga natur-, rekreations- och kulturvärden, dels genom en mer restriktiv hållning till bebyggelse utanför utpekade utvecklingsområden och tydliga krav på utbyggd teknisk infrastruktur, vägnät etc.

5 Miljökonsekvenser av planförslaget

5.1 Natur- och kulturmiljö

5.1.1 Natura 2000

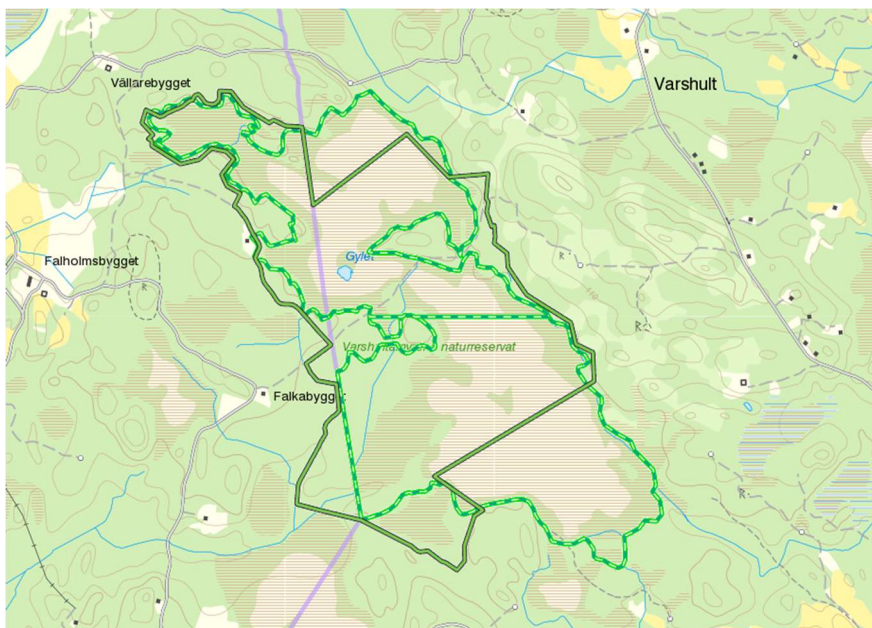
Natura 2000-områden syftar till att bevara värdefulla naturområden med arter eller naturtyper som är särskilt skyddsvärda ur ett europeiskt perspektiv. I Sverige finns cirka 4000 Natura 2000-områden och många av dem är också naturreservat eller nationalpark. Natura 2000-områden utses med stöd av två EU-direktiv: fågeldirektivet och habitatdirektivet. Fågeldirektivet består av en lista med skyddsvärda fågelarter medan habitatdirektivet listar skyddsvärda naturtyper och arter. De områden där sådana naturtyper och arter återfinns ska bevaras. I Perstorp kommun finns idag två Natura 2000-områden enligt habitatdirektivet: Uggleskogen och Varshultamyren.

Uggleskogen är ett tätortsnära område som till största del består av bokskog och i den nordvästra delen finns en damm, se Figur 2. Syftet med att peka ut området enligt Natura 2000-bestämmelserna är att bevara bokskogen då flera av bokarna är gamla och ihålliga vilket gynnar ett antal sällsynta arter i området. Uggleskogen är förutom ett Natura 2000-område också utpekat i Skogsvårdsstyrelsens nyckel-biotopsinventering på grund av dess sällsynta arter. Uggleskogen är idag ett populärt rekreationsområde för kommunens invånare med bra elljusupplysta motionsspår och strövstigar som löper genom området. Uggleskogen gränsar i söder mot Ugglebadet, ett stort friluftsbad med camping- och parkeringsmöjligheter. Reservatet omges av vägar och bebyggelse, förutom i nordost där odlingsmark dominerar landskapet.



Figur 2. Karta över det tätortsnära Natura 2000-området Uggleskogen.

Varshultamyren är beläget i nordöstra Skånes barrskogslandskap och är ett myrkomplex bestående av ett stort mosseplan, se Figur 3. Mossen är idag lokalt påverkad med dikning och delas på mitten av en överkorsande markväg. Myren omges av skogsmark vilken till större del utgörs av planterad granskog och små partier med lövskog. Varshultamyren är idag mycket lite exponerat för allmänheten då markerade stigsystem saknas. Miljöerna kan nås från öster via den enskilda väg som korsar myrens mellersta del. Målet med Natura 2000-området är att hejda utrotningen av arter och livsmiljöer. Det övergripande bevarandesyftet är att upprätthålla Varshultamyrens olika naturtyper och typiska arter och säkerställa dess gynnsamma bevarandestatus. De naturtyper som är prioriterade enligt Natura 2000 i Varshultamyren är högmossar, lövsumpskogar av fennoskandisk typ samt skogbevuxen myr.



Figur 3. Karta över naturreservatet och Natura 2000 området Varshultamyren. Naturreservatets indelning är markerat med mörkgrön markering och Natura 2000 området är ljusgrönt streckat .

Översiktsplanens påverkan på Natura 2000-områden

I översiktsplanen planeras ett cykelstråk fram till Varshultamyrens södra del. Cykelstråket ska leda fram till myren och därmed öka framkomligheten till reservatet. Ett cykelstråk ger positiva effekter för kommuninvånarna och andra personer som får ökad möjlighet till att besöka och njuta av rekreationsområdet. Vid val av placering för fristående bebyggelse och eventuella stall och dess inhägnade hagmarker bör avståndet till Uggleskogen beaktas. All hantering av gödsel ska ske enligt miljöbalkens krav. Cykelstråkets placering och utformning bör beaktas med hänsyn till områdets naturvärden.

Den samlade bedömningen är att planförslaget kan få en negativ påverkan på Natura 2000-områden men att det kan undvikas genom val av placering av cykelstråk. Planförslaget ger även positiva konsekvenser genom att tillgängliggöra Varshultamyren med ett cykelstråk fram till området. Intill Uggleområdet föreslås inga nya utbyggnadsområden, men ökad belastning genom att fler använder området för motion kan påverka. Ökat slitage på befintliga naturområden till följd av ökad bebyggelse kan uppstå.

Nollalternativ

Nollalternativet innebär ingen direkt förändring för Natura 2000-områdena i kommunen. Nollalternativet bidrar inte till att öka tillgängligheten till Natura 2000- områden i lika stor utsträckning som huvudalternativet vilket kan ses som en negativ påverkan.

5.1.2 Naturreservat

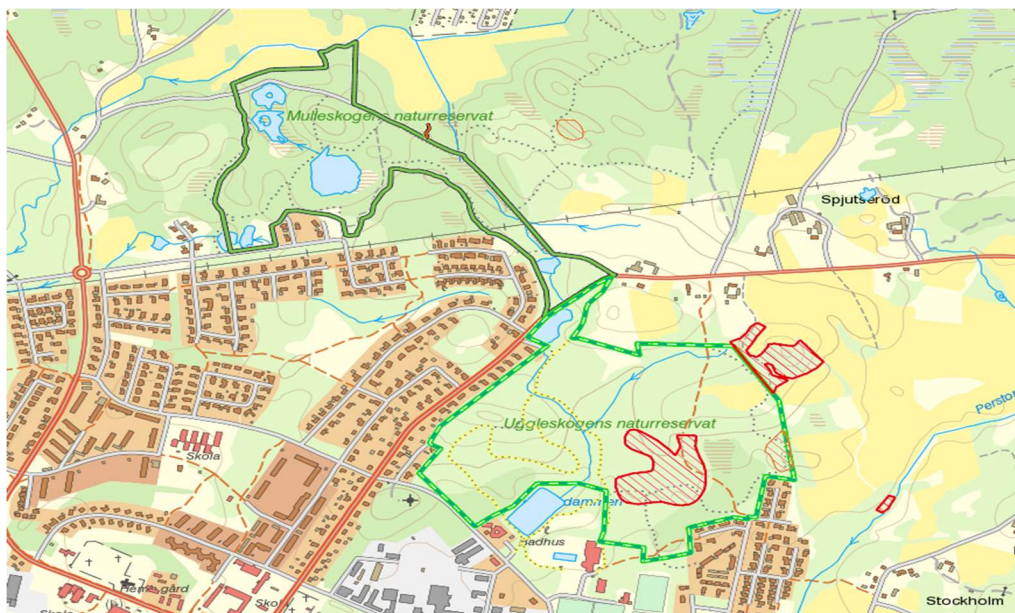
I Sverige finns drygt 4000 naturreservat vars syfte är att bevara och återskapa värdefulla miljöer för hotade växter och djur. Dessutom ska naturreservat ge människor möjlighet till att uppleva relativt orörd natur. Bildandet av naturreservat är ett av de vanligaste sätten att långsiktigt skydda värdefull natur eftersom reservaten då omfattas av regler och skötselplaner. Naturreservat upprättas enligt miljöbalken men kan även skyddas av Naturvårdslagen om de är upprättade innan miljöbalken infördes. Perstorp kommun har tre naturreservat: Uggleskogen, Varshultamyren och Mulleskogen.

Uggleskogen är ett välutnyttjat tätortsnära rekreationsområde för promenader, motion och skolverksamhet. Särskilt betydelsefullt är närheten till tätorten, den sammanhängande bokskogen och områdets naturkvalitéer. Reservatets skötselplan har mål och riktlinjer som bland annat beskriver att reservatets lövskog ska vara tilltalande för rekreation och inneha stor biologisk variation. Hotade och andra skyddsvärda arter ska kunna leva kvar och utvecklas dessutom ska fornlämningar och kulturhistoriska värden omhändertas och tydliggöras. I Uggleskogen finns bland annat sällsynta kryptogamer, häckande rödlistad skogsduva och blåmossa.

Varshultamyrens är ett värdefullt naturreservat vars syfte är att bevara områdets myrkomplex som till största delen består av mossbildning. Mossen har en reglerande effekt när det gäller avrinningen i de nationellt värdefulla vattendragen Bäljane å och Rønne å. Dagens markanvändning kring myren utgörs främst av skogsbruk med inriktning mot granproduktion. Enligt reservatets skyddsplan är målet att bevara mossens öppna arealer genom att utföra restaureringsåtgärder. Efter restaurering bör planeringsområdet i huvudsak lämnas orört.

Mulleskogen är ett tätortsnära reservat beläget norr om Perstorp centrum och i sydöst gränsande till Uggleskogen, se Figur 4. Området söder om skogen är bebyggt medan den norra sidan av reservatet domineras av öppna betesmarker. Mulleskogen består till stor del av olika vattenmiljöer och domineras av bok, ek, björk samt al-sumpskog.

Reservatets karpdammar räknas som kulturhistorisk värdefulla inslag och ska skyddas mot ingrepp då de utgör viktiga livsmiljöer för sländor och sjöfåglar. Mulleskogens naturreservat bidrar till att uppnå lokala och nationella miljömål som "Levande skogar" och "Ett rikt djur och växtliv" samt "Myllrande våtmarker". Det finns en skötselplan för området. Den föreslagna skötselplanens mål är att bevara och underhålla den varierade trädpopulationen, karpdammarna och skogens friluftsvärden.



Figur 4. Karta över de tätortsnära naturreservaten Mulleskogen i norr och Uggleskogen i söder. Uggleskogen är även skyddat som Natura 2000 område.

Översiktsplanens påverkan på naturreservaten

Exploatering inom och i anslutning till naturreservatet Varshultamyren kan påverka dess syften negativt. Framförallt påverkas områdena av buller, vibrationer och luftföroreningar under anläggningsperioden. Cykelstråket som planeras fram till Varshultamyren påverkar naturmiljön i princip endast under anläggningsperioden och avger därefter endast ett avtryck i omgivningen. Cykelstråket ska inte asfalteras eller få belysning. I kommunens översiktsplan är ett område väster om Mulleskogen markerat som område för fristående bebyggelse. I det området ska det vara tillåtet att bygga fristående bebyggelse, boendet kan då bestå av enbostadshus med eller utan stall.

Att bygga stall för att hålla hästar kan bidra till lokal miljöpåverkan. Vid det utpekade området där det kan vara tillåtet att bygga bostadshus med tillhörande stall finns risk för näringsläckage från gödsel till mark och vatten. Nya boenden ökar behovet av dagvattenhantering. Om dagvattnet hanteras lokalt finns en risk att närliggande naturreservat påverkas av de föroreningar som dagvattnet för med sig från bostadsområdet. Dessutom kan de människor som vistas i reservatet påverkas av buller, vibrationer och luftföroreningar som uppstår under anläggningsperioden och i mindre utsträckning när bebyggelsen tas i bruk.

Under anläggningsperioden för alla tre naturreservaten uppstår i olika omfattning störningar som buller, vibrationer och luftföroreningar. För att visa hänsyn mot det djurliv som finns inom naturreservaten och för de människor som vistas där bör val av tid på dygnet, val av utrustning och tydlig information om bebyggelseperioderna finnas med i planeringen. Vid bebyggelse som innebär att tidigare gröna ytor asfalteras och andelen hårdgjorda ytor ökar ska åtgärder för att minska risken för översvämning och

spridning av föroreningar vidtas. Exempelvis kan sådana åtgärder vara att gynna grönytor som innehåller växter med långa rotsystem. För att förhindra näringsläckage från gödsel behöver gödsel förvaras på en tät plats. Det finns riktlinjer som anger vilket avstånd som bör respekteras mellan stall och gödselanläggningar samt boende vilket bör beaktas vid detaljplaneringen av områdena. Vid planering av cykelstråk fram till Varshultamyren bör vägens utformning och placering ses över. Cykelstråket ska dock inte asfalteras eller få belysning.

Den samlade bedömningen är att planförslaget kan få en negativ påverkan på naturreservatet Mulleskogen med avseende på den bebyggelseutveckling som planeras söder och väster om området. Det finns risk för näringsläckage från gödselhantering till mark och vatten. Förslaget kommer öka behovet av lokal dagvattenhantering som måste genomföras på ett sådant sätt att det inte riskerar att skada de höga värdena som finns inom naturreservatet. Planförslaget ger även positiva konsekvenser genom att tillgängliggöra Varshultamyren med ett cykelstråk fram till området.

Nollalternativ

I nollalternativet finns planer på bostadsbebyggelse intill naturreservatet Uggleskogen och förändringen gentemot huvudalternativet anses därför vara liten. Nollalternativet saknar cykelstråk till Varshultamyren och fristående bebyggelse intill naturreservatet Mulleskogen och innebär därför ingen påverkan på dessa värden.

5.1.3 Naturvärdesklassning

Syftet med en naturvärdesinventering är att beskriva och värdera naturområden för att identifiera biologisk mångfald i ett avgränsat område. För klassningen tillämpas en tregradig skala:

1. Högsta naturvärde
2. Mycket högt naturvärde
3. Högt naturvärde

De naturvärdesinventeringar som beskrivs i Perstorps Naturvårdsprogram har besökts, inventerats och avgränsats i fält. Det finns flera områden i Perstorp kommun som har olika grader av naturvärdesklassningar. I Perstorps naturvårdsprogram finns 84 sådana områden listade och klassade. Majoriteten av områdena ligger utanför översiktsplanens planerade bebyggelseplatser.

Ett naturvärdesklassat område som fått klassning 2 (mycket högt naturvärde) är beläget i västra delen av Perstorps industripark, nära Ybbarpsån. Inom området finns en ädellövsbrant med gamla bokar och avenbokar. De gamla träden är värdefulla för kryptogamer och vedlevande insekter.

Vid Ybbarps- och Henrikstorpssjön i Perstorp kommuns södra delar finns idag betad lövskog med en öppen gräsmark norr om sjön som fått naturvärdesklassning 3 (högt naturvärde). De öppna gräsmiljöerna innehar det högsta naturvärdet för området. Även skogen bidrar till viss del med multnande ved och värdefullt vindskydd för gräsmarkslevande insekter. Sjöarna ingår i ett större sjö- och våtmarkskomplex och är strängt reglerat eftersom vattnet används som kylvatten till Perstorps industripark. Det har inte gjorts någon noggrann undersökning av sjöarna, därför är deras ekologiska status okänd. Ybbarps- och Henrikstorpssjön är omtyckta häckningsplatser för flera sjöfågelarter och kända karpfiskeplatser, se Figur 5. Vattenståndet kan variera ganska kraftigt, speciellt regnfattiga somrar då verksamheter i industriparken tar kylvatten från sjöarna.



Figur 5. Visar Ybbarpsjön och Henrikstorpsjön lokalisering i förhållande till industriparken.

Översiktsplanens påverkan på naturvärdesklassade områden

Enligt kommunens översiktsplan planeras en koncentring av industriverksamheter i större utsträckning inom Perstorp industripark. Området är till stor del redan detaljplanlagt. Det är positivt för kommunens allmänna platser när farligt gods, utsläpp, markupptag etc. koncentreras till områden som redan är exploaterade och anpassade för sådan verksamhet. Negativa konsekvenser av industrikoncentrationen är att naturen inom Perstorp industriparcs område riskerar att reduceras för att ge plats åt nya verksamheter. Natur som riskerar att försvinna är svår att återkalla och de områdesförändringar som genomförs ger avtryck en lång tid framöver. Denna prövning har emellertid redan gjorts i gällande detaljplan.

I anslutning öster om Ybbarps- och Henrikstorpsjön planeras enligt kommunens översiktsplan ny bostadsbebyggelse. Området är idag orört vilket innebär en stor påverkan på mark- och vattentillgångarna när platsen ska exploateras. Bostadsbyggande påverkar området både under anläggningsperioden men även permanent när boendena tas i bruk. Under anläggningsperioden kommer mark som länge varit orörd blir hårdgjord, buller och vibrationer från trafik påverkar djurlivet och det finns en risk att förorenat dagvatten når sjöarna om det inte tas om hand i det kommunala nätet eller på annat lämpligt sätt. Sjöarna är i dagsläget redan påverkade av Perstorps industripark.

När Perstorps industripark ska förberedas inför en koncentration av nya verksamheter bör områdets nuvarande utformning ses över ifall det finns möjligheter att koncentrera verksamheterna på mindre ytor eller effektivisera ytor. Dock måste en noggrann riskanalys för brand, reaktiva kemikalier etc. göras vid planering av de nya verksamheterna. De verksamheter som planeras anläggas inom området behöver bedöma vilka utsläpp som deras verksamhet kommer ge upphov till. Utsläppen ska sedan sammanvägas med bakgrundsnivåerna för att säkerställa att miljö kvalitetsnormer för luft, vatten eller mark inte överskrids.

När orörda områden bebyggs är det viktigt att det dagvatten som uppstår hanteras på bästa möjliga sätt för att undvika kontaminering och översvämning. Dessutom måste de naturvärden som finns inom Henrikstorpsjön beaktas och exploateringen bör i största möjliga utsträckning planeras så att naturens ekologiska funktioner inte försummas. Sådana ekologiska funktioner kan vara markinfiltration, naturlig

vattenrening och skydd mot översvämning. Kommunen föreslår att LIS-område (Landsbygdsutveckling i strandnära läge) pekas ut för en del av området som omfattas av strandskydd som ligger naturligt avgränsat av en befintlig väg. Länsstyrelsen har framfört att det ev. finns vattensalamander i området.

Den samlade bedömningen ger att planförslaget kan få negativa konsekvenser för de naturvärdesklassade områdena närmast industriparken vars område ska utökas. Vid närmare planering av området bör naturvärdena i området beaktas och hänsyn måste vidtas vid anläggningen. Det finns även en risk att miljökonsekvensnormerna för luft, vatten och mark överskrids vilket måste undersökas innan nya verksamheter eller bostäder anläggs. När nya anläggningar för industri etableras i området kommer dessa tillståndsprövas enligt miljöbalken och miljö kvalitetsnormerna måste bevakas vid prövningen.

Nollalternativ

I nollalternativet finns planer på att utöka industriparken i samma riktning som i huvudalternativet vilket kommer påverka de naturvärdesklassade områden negativt. I övrigt bedöms nollalternativet innebära små konsekvenser för de naturvärdesklassade områden i kommunen.

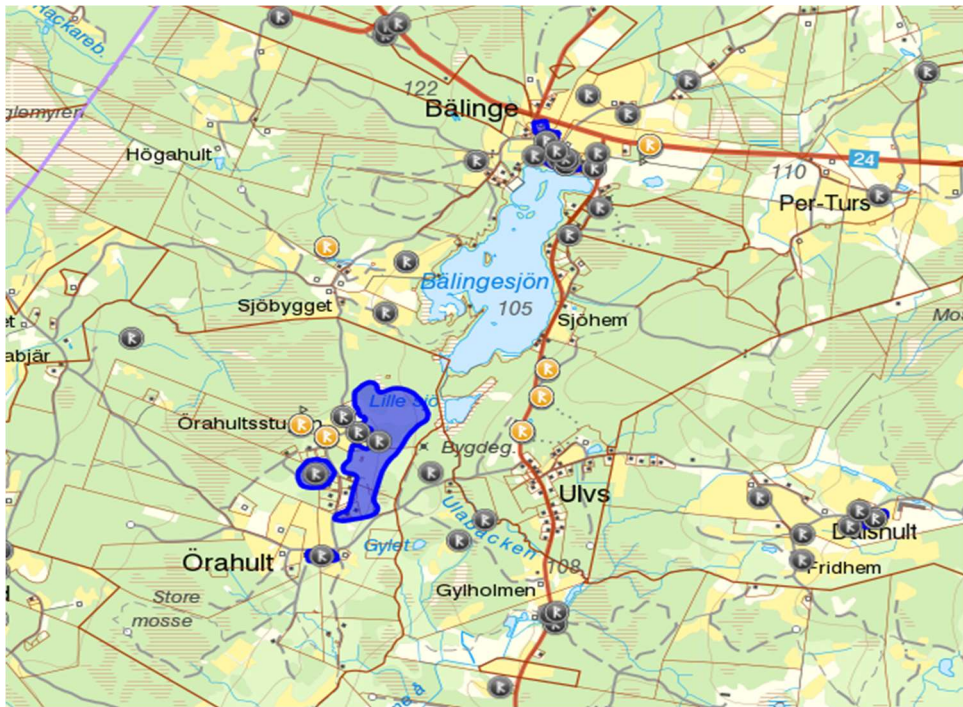
5.1.4 Kulturmiljö

Människan har under lång tid lämnat spår efter sig. Det kan vara spår från olika verksamheter, boplatser, redskap och fysiska avtryck i naturen. Sådana spår är en del av vår kulturmiljö och viktiga att bevara så att kommande generationer kan förstå och uppleva vårt lands historiska kulturarv. Vår kulturmiljö utgörs av fornlämningar, bebyggd miljö, landskap och traditionella biotoper. Lämningarna härstammar från äldre mänsklig verksamhet och skyddas av kulturminneslagen. Det är Länsstyrelsen som har i uppdrag att skydda, sköta, upplysa om och öka tillgängligheten till landets kulturmiljöer.

Länsstyrelsen har listat sex särskilt värdefulla kulturmiljöer i Perstorps kommun: Gustavsborg, Hagstad, Hägnaden, Källstorp – Månstorp, Perstorp tätort och Örahult. Gemensamma karaktärer för de utvalda kulturmiljöerna är att de består av äldre gårdar och att markerna tidigare har varit odlingsbygder. I centrala Perstorp ligger Perstorps kyrka som härstammar från 1200-talet och är ovanlig med sin fristående klockstapel. Perstorps kyrka är en skyddad byggnad hos Riksantikvarieämbetet vilket oftast innebär att byggnaden inte får rivas eller förändras på sådant sätt att det kulturhistoriska värdet minskar.

Det finns flera olika typer av fornlämningar och bebyggelse lämningar inom hela kommunen. I Bälinge och Häljalt återfinns bland annat boplatser, kulturhistoriska gårdstomter och blästbrukslämningar. Sådana lämningar speglar hur människor levde i Perstorp för hundratals år sedan. I Häljalt och Bälinge finns gårdstomter som uppfördes under medeltiden, daterade från ca 1520 e. Kr. Den hållristning som återfinns i Bälinge är en älvkvarn, även kallad skålgrop, som härstammar från ca. 1800-500 f. Kr.

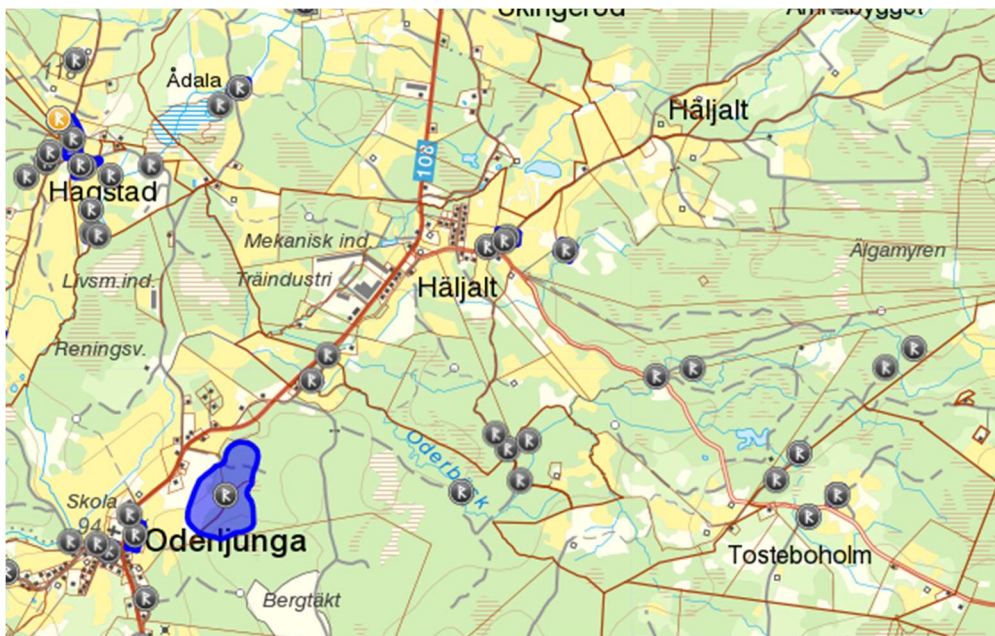
I Mulleskogen anlades någon gång i slutet av 1800-talet flera karpdammar som idag är en del av Perstorps kommuns kulturhistoria. I dammarna odlades förr karp som sedan såldes som matfisk i hela Europa. Idag utgör karpdammarna ett vackert inslag i Mulleskogen och skyddas av skogens naturreservat. Det finns en skötselplan för skogen inklusive dammarna med syfte att bevara dammarna i dess nuvarande skick.



Figur 6. Karta över fornlämningar vid Bålinge, strax norr om Bålingesjön.

Översiktsplanens påverkan på kulturmiljön

Enligt kommunens översiktsplan planeras bebyggelse i området Bålinge. På de platser där bebyggelse planeras finns fornlämningar registrerade, se Figur 6. Nya byggnader och vägar kan riskera att fornlämningarna förändras, skadas eller behöver plockas bort. I Häljalt planerar kommunen ny bostadsbebyggelse på flera platser. På de platser som är planlagda för ny bebyggelse finns kulturhistoriska lämningar registrerade, framförallt rör det sig om gårdstomter, se Figur 7. Lämningarna kan riskera att förändras eller tas bort för att ge plats åt nya bostäder.



Figur 7. Karta över fornlämningar i nordöstra Häljalt.

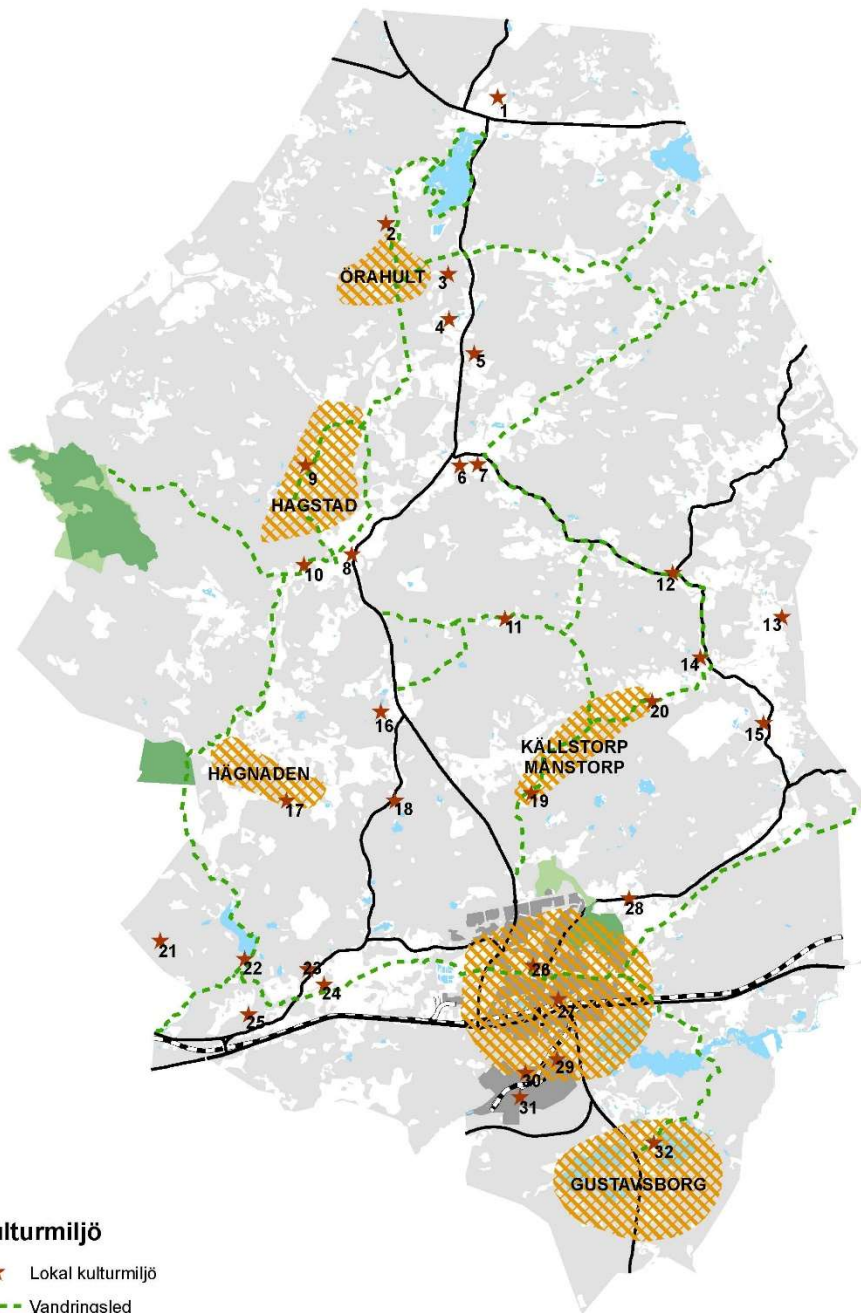
Vid planering av ny bebyggelse bör fornlämningar respekteras och i största möjliga mån skyddas från skada, förändring eller borttagning. Vid oundvikligt intrång på en fornlämning eller bebyggelselämning kan det krävas tillstånd enligt kulturminneslagen. Länsstyrelsen är tillsynsmyndighet.

Den samlade bedömningen av översiktsplanens påverkan på kulturmiljön i stort är att det blir små negativa konsekvenser. Lokalt kan större intrång ske och om detta blir aktuellt kan det krävas tillstånd enligt kulturminneslagen.

Nollalternativ

Nollalternativet bedöms inte innebära några negativa konsekvenser för kulturmiljön då inga planer på verksamhets- eller bostadsutveckling finns i de områden som har kända kulturlämningar. Dock ger utpekade endast en indikation på var det finns fornlämningar.

Figur 9. Kulturmiljö.



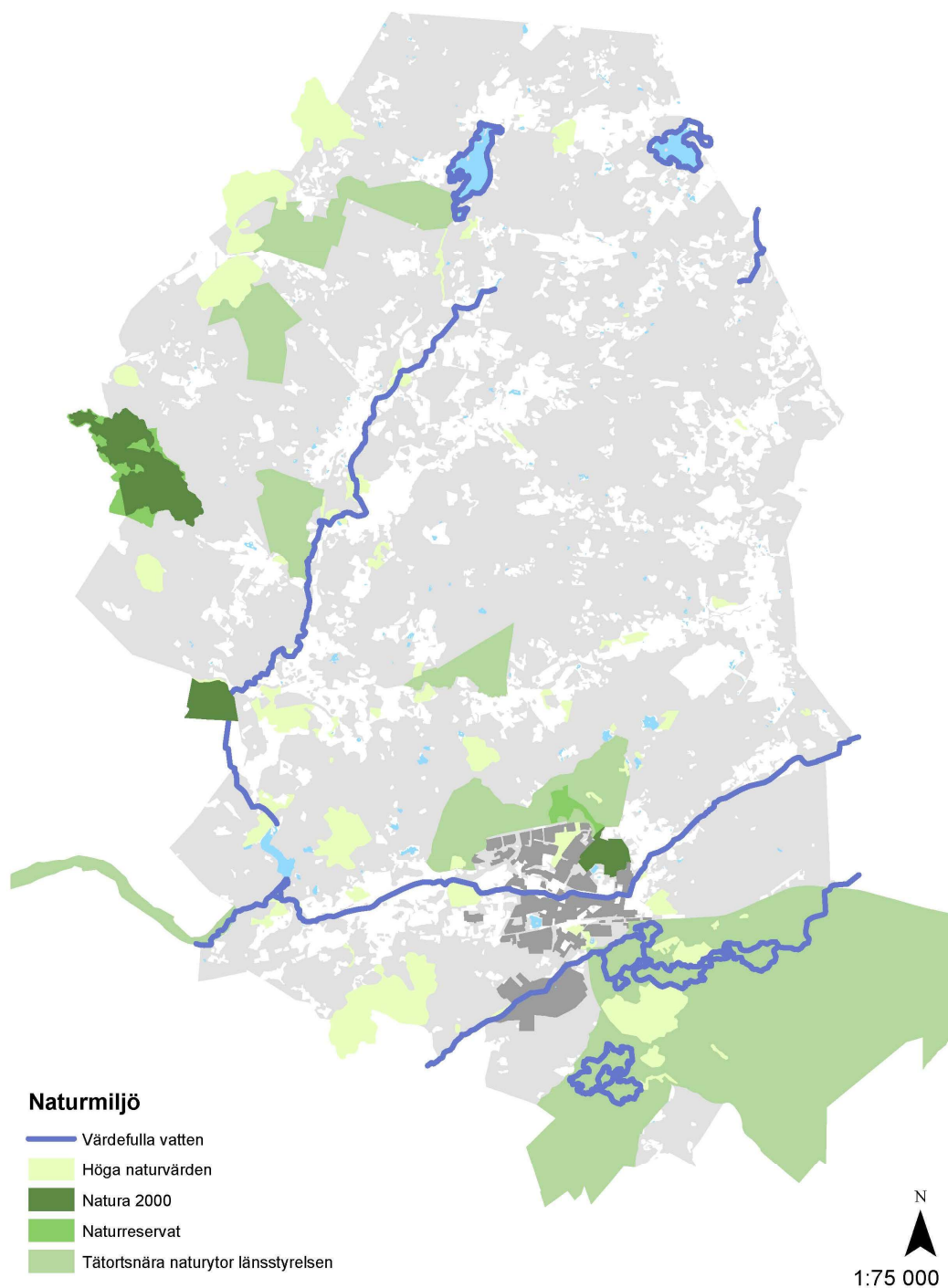
Kulturmiljö

- ★ Lokal kulturmiljö
- Vandringsled
- ▨ Värdefull kulturmiljö
- Natura 2000
- Naturreservat

N

 1:75 000

Figur 10. Naturmiljö.



5.1.5 Riksintresse

Geografiska områden som innehåller nationellt viktiga värden och kvaliteter kan bli riksintressen. Områden kan vara av riksintresse för kulturvård, naturvård, kommunikation, friluftsliv, etc. När kommuner översiktsplanerar är det viktigt att riksintressen behandlas och redovisas i planen så att det blir tydligt hur kommunens riksintressen

förhåller sig till andra intressen. Kommunens riksintressen ska diskuteras och ligga som underlag till utveckling men de kan även bli ifrågasatta och förändrade.

I Perstorp kommun finns riksintresse för kommunikation gällande väg 21, väg 24 och järnvägssträckan mellan Helsingborg, Hässleholm och Kristianstad (Skånebanan). Natura 2000-områdena Varshultamyren och Uggleskogen är riksintresse för naturvård och Bolmentunneln är riksintresse för dricksvattenproduktion. Vidare finns ett influensområde för totalförsvaret i kommunens västra del mot Klippan. Alla Natura 2000-områden i Sverige har ett grundskydd i miljöbalken där innebörden av de två EU-direktiverna är införda i vår egen lagstiftning. Det innebär att alla Natura 2000-områden utgör riksintresse.

Varshultamyren är riksintresse för naturvård som skyddas bland annat genom Sveriges nationella myrskyddsplan. Syftet med myrskyddsplanen är att bevara myrens ekologiska status och ändamål. Myrar är bland annat värdefulla tack vare deras reglerande effekt av vattenflöden som förhindrar översvämningar och uttorkning av närliggande marker. Uggleskogen är ett riksintresse för naturvård och i dagsläget finns en skötselplan som syftar till att bevara skogens funktioner för kommunens invånare. Målsättningen för skogen är att bibehålla dess viktiga rekreationsmöjligheter, att bevara bokskogen och säkerställa att områdets fornlämningar vårdas.

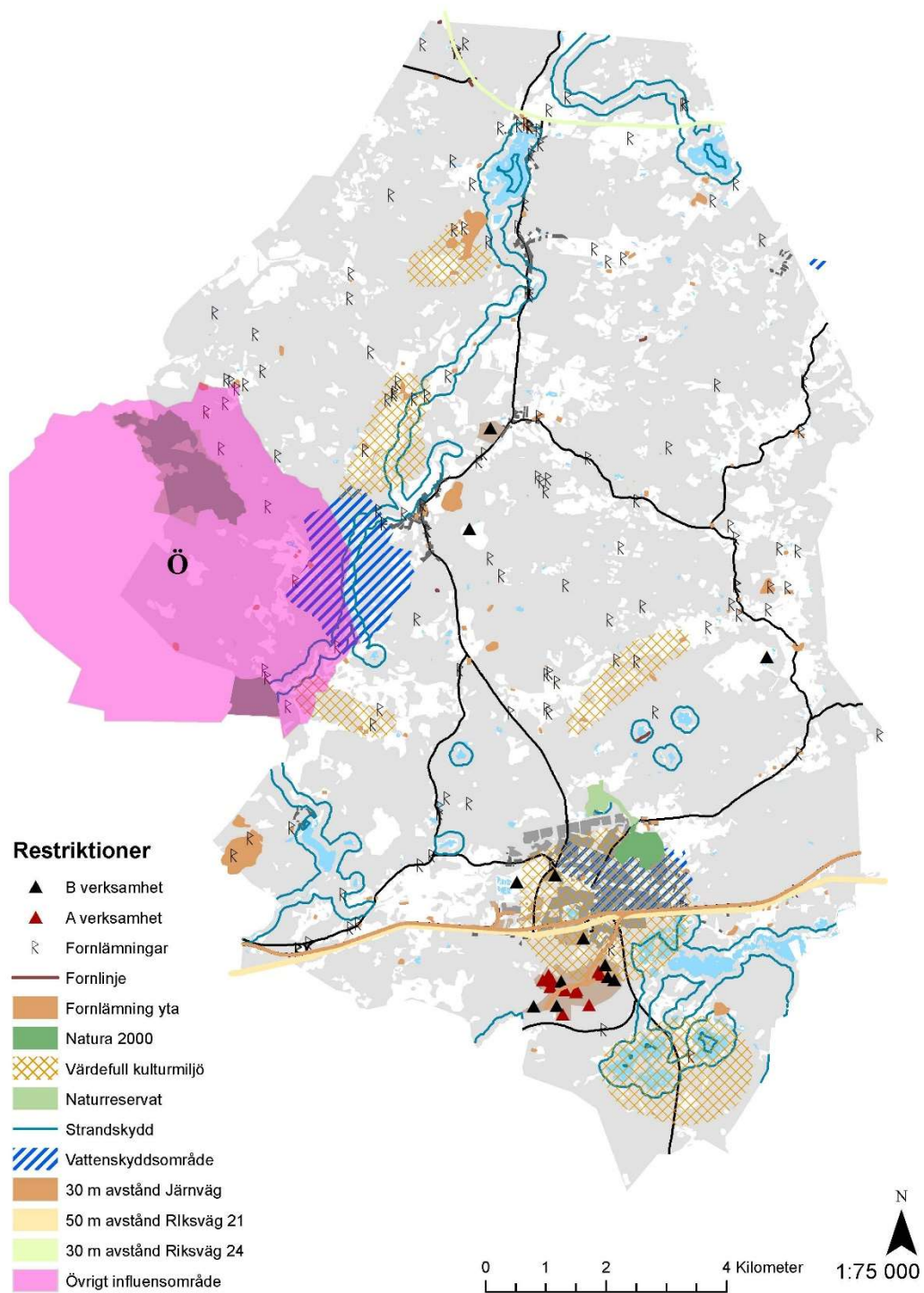
Väg 21 utgör förbindelse mellan Kristianstad och Helsingborg/Halmstad och är av stort värde för godstransporter såväl som arbetspendling. Väg 24 binder samman nordöstra Skåne med Halmstad och är utpekad av Region Skåne som värdefull för arbetspendling och transporter av farligt gods. Båda vägarna har särskild regional betydelse eftersom de förbinder regionala mittpunkter. Skånebanan har interregional betydelse då den förbinder Västkustbanan, Södra stambanan och Blekinge kustbana. Perstorps översiktsplan beskriver att kommunen har ett ökat behov av kommunikationer eftersom fler bostäder kommer byggas vilket genererar fler invånare som behöver transportera sig. Det finns ett behov av översyn av utformningen av såväl väg 108 som väg 21.

Bolmentunneln blev klassad som riksintresse för dricksvattenproduktion år 2010 för att säkra en god vattenkvalitet och en god vattenförsörjning. Tunnelns sträckning genom kommunen skildras i Figur. Bolmentunneln är åtta mil lång och förser cirka 800 000 skåningar med dricksvatten från sjön Bolmen i Småland. Tunneln slutar i Äktaboden söder om Perstorp. Området för riksintresset avgränsas till en yta på marken om 15 meter på vardera sidan av tunneln räknat från tunnelns centrum, det vill säga totalt 30 meter längs tunnelns hela sträckning samt en kilometer ner i marken. Tunneln korsar hela kommunen och passerar väster om Perstorps tätort. Tunneln passerar väg 21, 24 och 108. Vägarna är trafikerade med tunga transporter och där transporteras även farligt gods som bl.a. är på väg till och från Perstorps industripark.

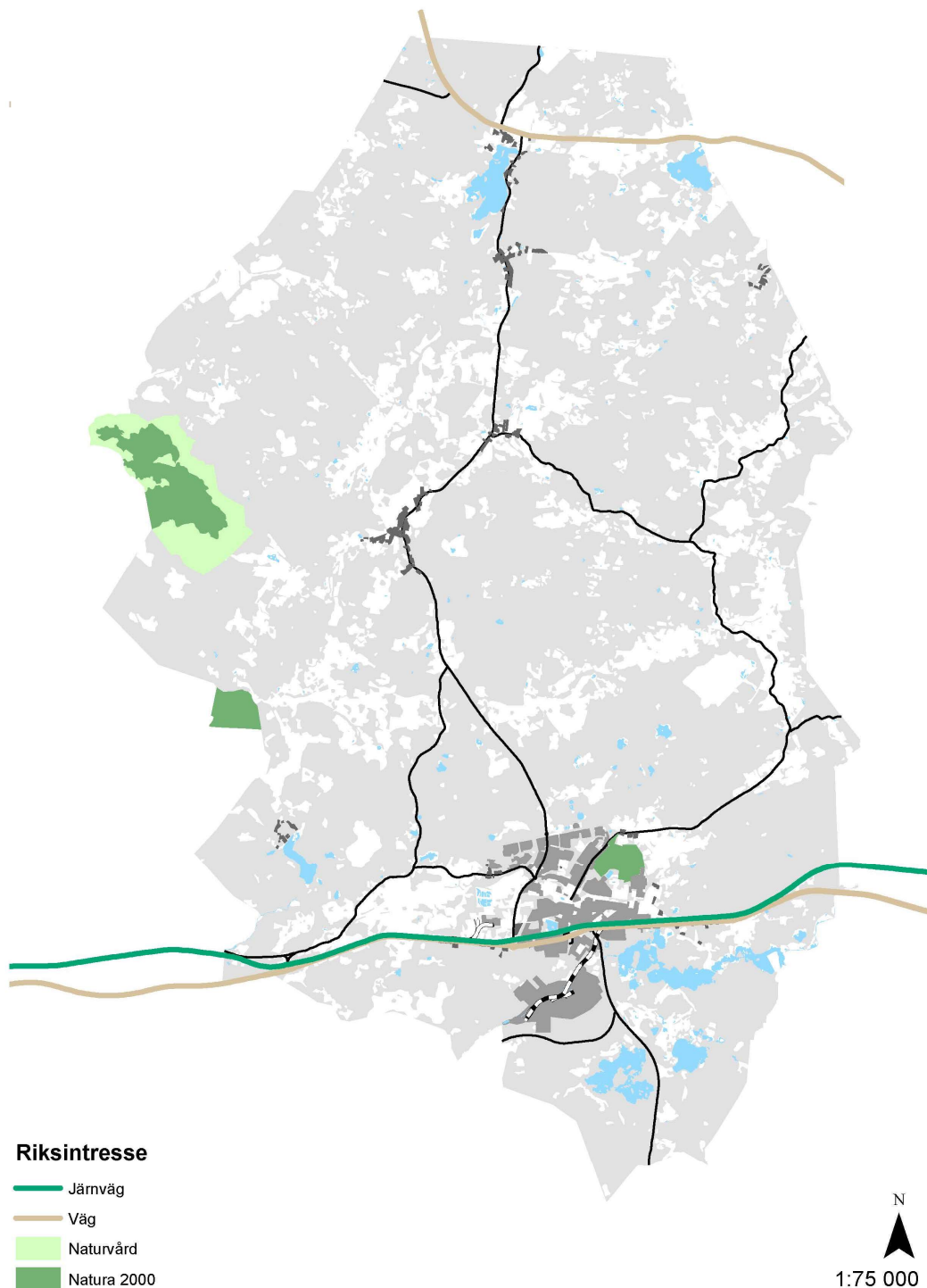
Det finns en konflikt i riksintresset för väg 24 och väg 21 som bl.a. är utpekad som värdefull för transporter av farligt gods samt godstrafik och Bolmentunnelns riksintresse för dricksvattenproduktion. Tunneln och vägen korsar varandra i norra delen av kommunen vilket kan innebära en risk för dricksvattenförsörjningen vid en olycka med farligt gods.



Figur 11. Bolmentunnelns sträckning genom Perstorps kommun.



Figur 12. Restriktioner och riksintressen.



Figur 13. Riksintressen.

Översiktsplanens miljöpåverkan på riksintresseområden

Enligt Perstorps översiktsplan finns planer på att anlägga ett cykelstråk fram till Varshultamyren. Natura 2000-områden är skyddade i miljöbalken mot intrång inom och i anslutning till det skyddade området. Det ligger i kommuninvånarnas och även besökandes intresse att kunna komma fram till Varshultamyren vilket kan underlättas med ett cykelstråk. Samtidigt finns en risk att myrens känsliga natur påverkas negativt

av buller, vibrationer och luftföroreningar från anläggningsperioden. Gällande Uggleskogen kan de planerade enbostadshusen med eller utan stall påverka skogen i fråga om buller, vibrationer och luftföroreningar som uppstår under anläggningsperioden. Väg 21, väg 24 och Skånebanan kommer att utgöra en större betydelse för Perstorp invånare då fler beräknas flytta dit och därmed behöver transportera sig till och från Perstorp. Det innebär att vägarnas syfte som riksintresse stärks. Ökade trafikmängder kan även öka risken för olyckor inom kommunen. Bolmentunneln passerar tre större vägar inom kommunens gränser och därmed finns ökad risk för olyckor inom det riskklassade området.

Konflikten mellan riksintresse för väg 21 samt väg 24 och Bolmentunneln bör utredas för att undvika framtida risker. Det kan införas hastighetsbegränsning eller fartkameror i områden där vägarna korsar tunneln. Förebyggande åtgärder såsom att anlägga material med låg permeabilitet vid särskilt utsatta områden kan också vidtas. Då stora delar av Skånes dricksvattenförsörjning skulle hotas vid kontaminering av vattnet i Bolmentunneln kan även en riskanalys och beredskapsplan för Bolmen-tunnelns sträckning genom kommunen utformas.

Den samlade bedömningen är att planförslaget kan få en negativ påverkan på riksintresseområdena men att det kan undvikas genom val av placering av fristående bebyggelsen samt cykelstråk. Planförslaget ger även positiva konsekvenser genom att tillgängliggöra Varshultamyren med ett cykelstråk fram till området.

Nollalternativ

Nollalternativet bedöms inte innebära några negativa konsekvenser för riksintresseområdena eftersom ingen exploatering i närheten av dessa är angiven.

5.2 Friluftsliv och rekreation

5.2.1 Rekreation

Studier visar att människor behöver tid för avkoppling och möjlighet till miljöombyte för att må bra. Kommuner som kan tillhandahålla närliggande och tillgängliga rekreationsområden ökar sin attraktionskraft och främjar människors välbefinnande. Det är därför viktigt att kommuninvånare har nära till bevarade skogs- och vattenmiljöer och att kommunen arbetar aktivt med att uppmuntra invånarna till rekreation.

I Perstorp kommun finns flera rekreativmiljöer att vistas i. De tätortsnära skogarna Mulleskogen och Uggleskogen har sitt största värde för kommuninnevånaren som friluftsområde och för rekreation. Här finns möjligheter att ströva lugnt i grönområden, följt av möjligheten till sport, idrott och motion samt aktiviteter för skolverksamhet. Det finns skötselplaner för båda skogarna som bland annat syftar till att bevara områdenas rekreativmöjligheter.

Bälingsjön är ett naturskönt område och kommunens enda naturliga badplats med tillhörande badbrygga vid sjöns norra del. Stora delar av området omfattas av strandskyddsbestämmelser. Strandskyddet syftar till att långsiktigt trygga att medborgarna har tillgång till strandområden genom allemansrätten. Strandskyddet har också syfte att bevara goda livsvillkor för djur- och växtliv. För att uppnå detta är det enligt huvudregeln förbjudet att inom det strandskyddade området vidta vissa åtgärder, som till exempel att uppföra nya byggnader.

Strandskydd är ett generellt skydd och gäller på ett likartat sätt i hela landet. Bestämmelsen gäller oavsett om området är tät- eller glesbebyggt, om det finns gott

om sjöar och vattendrag eller inte samt oavsett vilka naturtyper eller arter som finns i området. Naturen behöver inte vara extra skyddsvärd för att strandskyddet ska gälla. Bestämmelsen gäller vid alla kuster, sjöar och vattendrag i hela landet, oavsett storlek.

Det skyddade området är normalt 100 meter från strandkanten både på land och i vattenområdet och inkluderar även undervattensmiljön. Området kring Bälingsjön är framförallt ett viktigt rekreationsområde både för kommuninvånare men även turister under sommarhalvåret. I översiktsplanen föreslås området kring Bälingsjön utpekade som LIS -område, för att främja ortsutvecklingen och turismen.

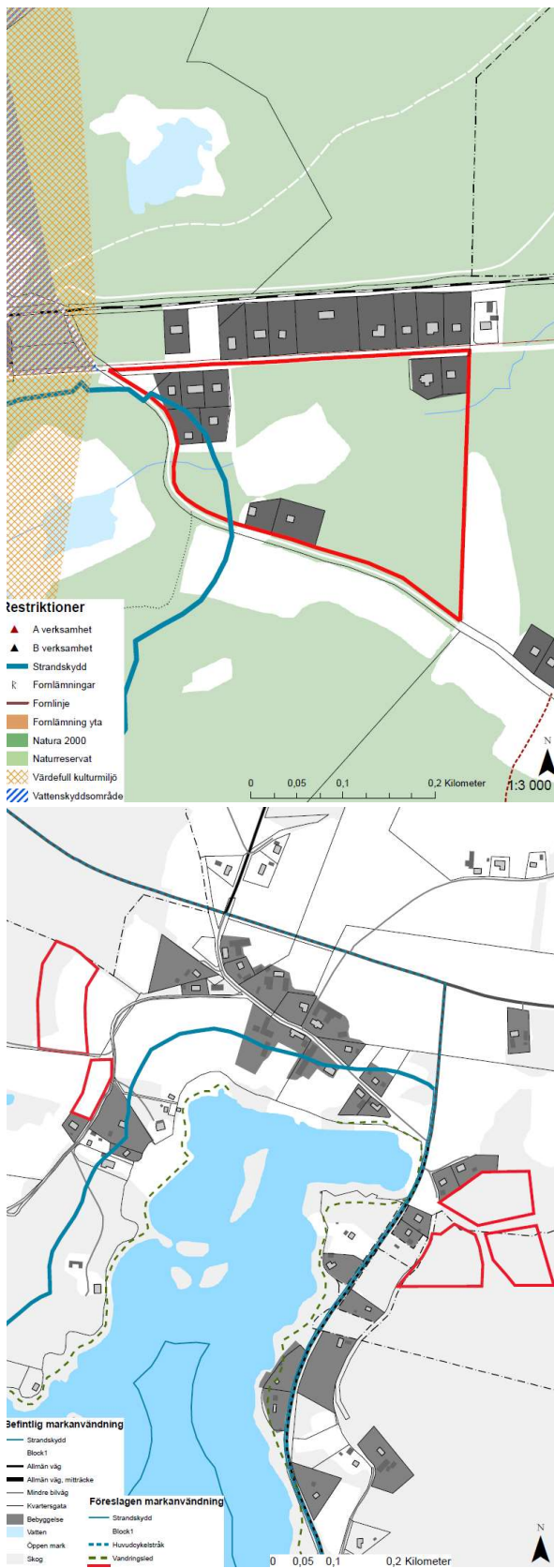
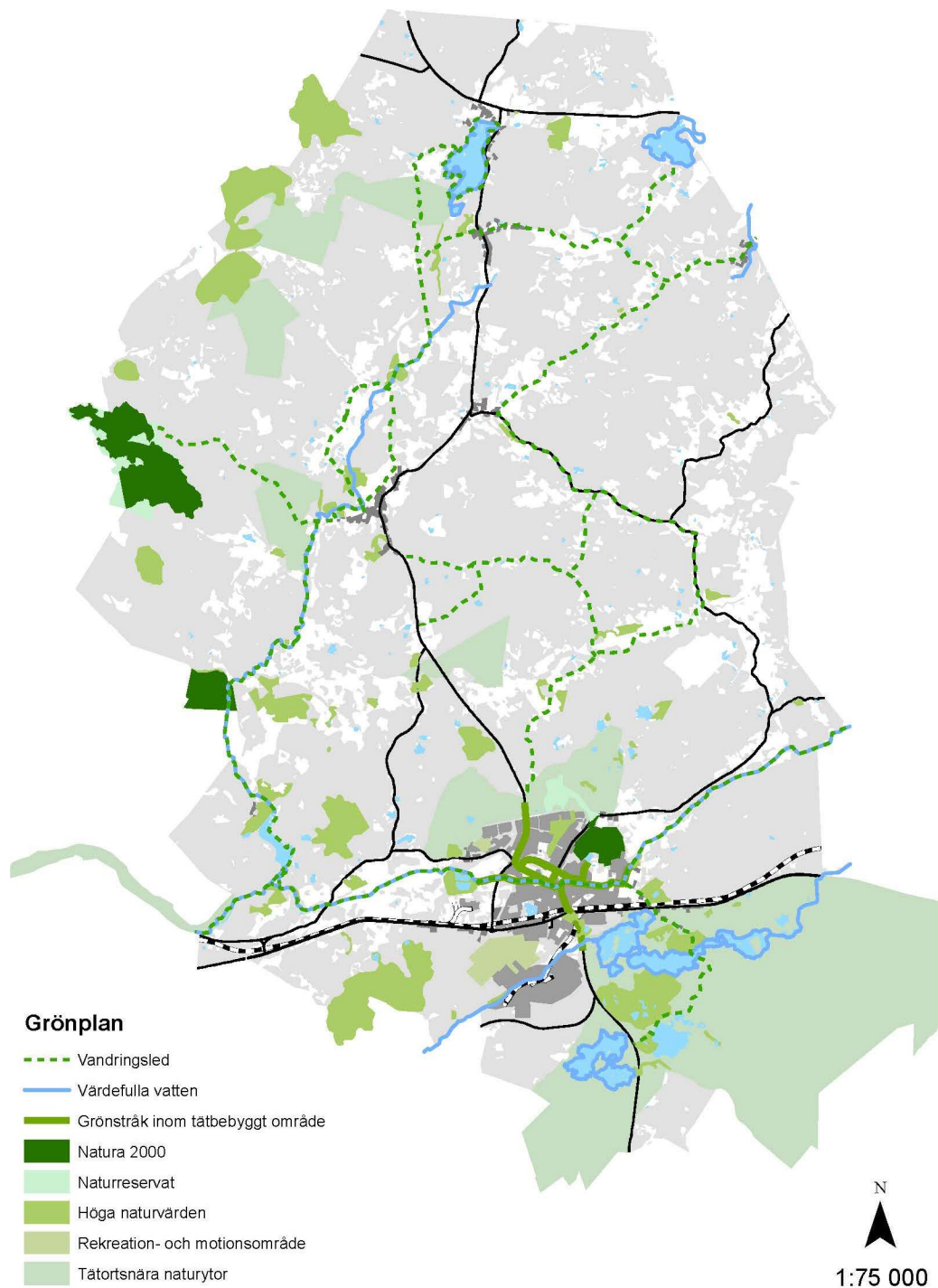


Fig. 14-15. Lis-område. Överst Ybbarpsjön, underst Bälinge



Figur 16. Grönplan.

Översiktsplanens påverkan på rekreation

I kommunens översiktsplan planeras utökad bebyggelse i nära anslutning till Uggleskogen och Mulleskogen. Skogarnas rekreativvärden kan påverkas av buller, vibrationer och luftföroreningar under anläggningsperioden. Vid Bälingsjön ska badplats såväl som campingplats behållas vilket möjliggör fortsatta

rekreationsmöjligheter intill nordöstra delen av Bälingsjön. Norr om Bälingsjön ligger orten Bälinge där kommunen planerar ny bostadsbebyggelse. Planerna kan påverka områdets rekreationsmöjligheter negativt eftersom allmänna områden riskerar att privatiseras. Det finns en risk att det generella strandskyddet påverkas negativt i samband med anläggning av nya bostäder och det planerade vandringsstråket.

Kommunens gång- och cykelplan nämner behovet av att gång- och cykelnätet kopplas till kommunens grönstruktur. I gång- och cykelplanen föreslås nya gång- och cykelvägar i nord-sydlig riktning genom Åstråket, västlig-östlig riktning genom Månstorpstråket samt västlig-östlig riktning genom Bäckastråket. Även kommunens översiktsplan nämner dessa föreslagna dragningar som möjliga rekreativa stråk. Det ökar vägarnas tillgänglighet och gör gång- och cykelvägarna mer attraktiva. Utbyggnaden av gång- och cykelnätet ger ökad tillgänglighet och således positiv effekt för friluftsliv och rekreation. En möjlig negativ konsekvens är om det planerade stråket i Månstorp påverkar det naturvärdesklassade området. Enligt kommunens naturvårdsprogram innehar Månstorpstråket ett område som är klassat till högsta naturvärde i naturvårdsprogrammet. Området ligger i Månstorps norra del och klassningen beror på områdets sammanhängande odlingslandskap med mycket höga värden och välbevarade strukturer. Bebyggelsen nära naturområdet gör att människor lättare får tillgänglighet och möjlighet till rekreation vilket ger en positiv effekt.

Vid byggnation ska största möjliga försiktighet vidtas i närheten av Mulleskogen och Uggleskogen då områdenas rekreationsvärden kan påverkas negativt. Vid planeringen av anläggningarna rekommenderas att boendeområdena inte planläggs för nära skogarna. Dessutom är det viktigt hur rekreationssupplevelsen för de människor som vistas i skogarna påverkas under och efter anläggningsperioden.

Vid planering av området kring Bälingsjön bör stor hänsyn tas till växt- och djurliv samt allmänhetens tillgänglighet till området. Kommunen arbetar för att området kring Bälinge som LIS-område, landsbygdsutveckling i strandnära lägen. En antagen LIS-plan ger förutsättningar för mer byggande i utpekade områden som omfattas av strandskydd. Då byggande i dessa områden fortfarande ska föregås av en prövning genom strandskyddsdispens eller genom detaljplaneprocess kommer strandskyddets syften att tillgodoses även inom dessa områden. Stor hänsyn kommer därmed att tas till allmänhetens tillgång till stränder samt till djur- och växtliv inom strandskyddszonen.

Det föreslagna stråket genom Månstorp bör planeras utanför området med högsta naturvärdesklassningen.

Den samlade bedömningen är att översiktsplanen bidrar till ökade möjligheter till rekreation. Det sker genom att tillgängliggöra områden med höga naturvärden samt utbyggnad av gång- cykelnät i kommunen.

Nollalternativ

Nollalternativet bedöms inte innebära någon förbättring avseende möjligheter för rekreation.

5.2.2 Ökad tillgänglighet

För att få kommuninvånare att nyttja de områden som finns i kommunen behöver det vara enkelt att färdas mellan kommunens olika platser. Det kan vara en sträcka mellan tätort och natur eller mellan glesbygd och tågstation. För att minska människans miljöpåverkan är det även viktigt att kommuner ger invånarna möjlighet att färdas miljövänligare, t.ex. med kollektivtrafik eller cykel.

Perstorp tätort har i dagsläget en del brister i det befintliga gång- och cykelnätet då många av vägarna saknar koppling till centrum eller ut från centrum. För att knyta samman tätorten med kommunens södra delar kan invånare ta väg 108 med bil, buss eller cykel. Väg 108 är dock i dagsläget en osäker väg att cykla längs med eftersom den trafikeras av tung trafik samtidigt som övergångar är osäkra.

Perstorp kommun har flera natursköna områden, både tätortsnära och avskilda, som är utformade för att underlätta människans tillgänglighet till områdena. Ett område som i dagsläget inte är lättillgängligt för allmänheten, med undantag för en mindre väg som löper tvärs genom området, är Varshultamyren. Myren är ett unikt Natura 2000-område som hyser hem för arter som vanligtvis hittas i Norrland, bland annat klockljung och myrliilja. Arterna hittas här beror på att miljön på mossen är sur och näringsfattig. Säsongsvis är området ett populärt tillhåll för fågelskådare. Utöver myren är även Bälingsjön ett område som i princip endast är lättillgängligt i de norra delarna kring badplatsen och Bälinge.

Översiktsplanens påverkan på tillgängligheten

I kommunens gång- och cykelplan beskrivs stora förbättringsmöjligheter bland annat för Perstorp tätorts gång- och cykelnät. Ett utökat cykelstråk till de mindre delarna av kommunen kan minska bilresorna och utökade cykelmöjligheter till närliggande kommuner skapar nya rekreativa stråk som dessutom knyter samman kommunerna. Cykling är positivt ur både ett miljö- och hälsoperspektiv, men cyklisterna kan också utsättas för buller och luftföroreningar om cykelbanorna löper längs trafikerade vägar.

Tillgängligheten till vissa miljöer kan behöva utökas för att locka fler kommuninvånare till rekreation, men människans intresse måste vägas mot naturområdets intresse. Kommunen planerar ett nytt cykelstråk fram till Varshultamyren för att öka tillgängligheten dit. Cykelstråket kommer dock inte att asfalteras eller belysas. Varshultamyrens naturvärden är betydande och skyddas därför som Natura 2000-område och placeringen av cykelstråket måste ta stor hänsyn till områdets naturvärden. Dessutom planeras nya stråk runt hela Bälingsjön vilket kan inskränka på sjöns generella strandskydd ur ett miljöperspektiv. Däremot gynnas den allemansrättsliga tillgängligheten av det planerade vandringsstråket.

Kommunen bör beakta att Varshultamyren har ett högt skyddsvärde och placera samt anlägga cykelstråket med stor hänsyn till områdets höga naturvärden. Vid planering av nya cykelstråk bör kommunen överväga att inte anlägga cykelstråken i anslutning till hårt trafikerade vägar. Dock ska cykelstråkens placering vägas mot alternativet att exploatera jungfrulig mark, vilket är sämre ur ett miljöperspektiv. De planerade stråken runt Bälingsjön kan inskränka på strandskyddsbestämmelserna i området.

Den samlade bedömningen är att en säkrare cykelbana längs väg 108 och ökad kollektivtrafik är positivt då det ökar tillgängligheten för kommuninvånarna att ta sig mellan tätort och kommunens mindre tillgängliga områden. Utbyggnaden av gång- och cykelnätet ger ökad tillgänglighet och är en positiv konsekvens av planförslaget.

Nollalternativ

Nollalternativet bedöms inte innebära någon förbättring avseende ökad tillgänglighet i kommunens invånare.

5.3 Landskapsbild

Vid vägmiljöer förstärker stora träd rumskänslan i framförallt platta landskap och genom att skapa öppna ytor mellan vägen och närliggande byggnad upplevs vägen mer omväxlande. Enligt kommunens översiktsplan planeras ny bostadsbebyggelse på flera platser inom kommunen. De områden som planerna berör och vars landskapsbilder riskerar att förändras betydligt är Bälinge och Henrikstorpssjön.

I norra delen av Bälingsjön ligger Bälinge som i dagsläget är glest bebyggt. Enligt kommunens översiktsplan planeras ny bostadsbebyggelse kring Bälinge, i nära anslutning till Bälingsjön. Idag främjar den glesa bebyggelsen god utsikt över sjön och de hus som finns i dagsläget är av äldre stil och smälter in bra i landskapet som till stora delar är orört. I kommunens sydöstra del ligger Henrikstorpssjön vars omgivande öppna gräsmiljöer innehar ett högt naturvärde för området. Från land är utsikten över sjön öppen och området domineras av låglänta gräsmiljöer. Sjön är vegetationsrik och växtligheten består främst av näckrosor. Enligt kommunens översiktsplan planeras ny bostadsbebyggelse i nära anslutning till Henrikstorpssjön.

Översiktsplanens påverkan på landskapsbilden

Kommunens planer att bebygga områdena vid Bälinge och de norra delarna av Henrikstorpssjön kan påverka landskapsbilden negativt. Platsernas öppna ytor och naturliga utsikter över vattnet är viktiga för dess karaktär och landskapsbild. Dessutom kan nybyggnation ge ett onaturligt inslag i landskapsbilden. I Bälinge är de flesta husen av äldre stil och vid Henrikstorpssjön är markerna helt obebyggda vilket gör att nya, moderna byggnader riskerar att skapa stora kontraster i den omgivande miljön.

Den bebyggelse som planeras i Bälinge och vid Henrikstorpssjön bör placeras så att god utsikt över sjöarna bibehålls. Dessutom är det viktigt att de byggnader som uppförs passar in i landskapsbilden och inte sticker ut för mycket i förhållande till den omgivande miljön.

Bedömningen är ändå att de positiva konsekvenserna utbyggnaden ger upphov till överväger de negativa konsekvenserna av förändrad landskapsbild förutsatt att nya byggnader utformas med hänsyn till befintlig bebyggelse vilket kan regleras i vidare detaljplanering av området.

Nollalternativ

Nollalternativet bedöms inte innebära några större konsekvenser för landskapsbilden.

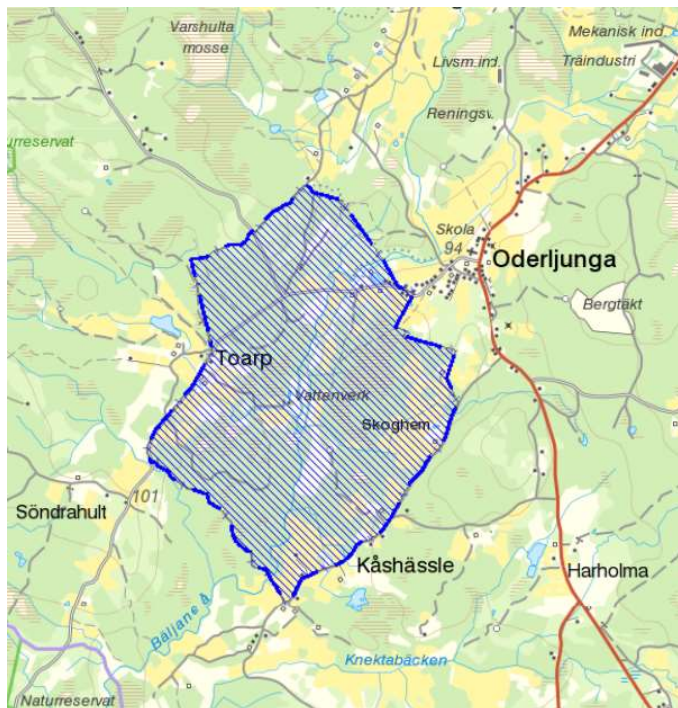
5.4 Vattenförhållanden

5.4.1 Vattenförekomster och vattenskyddsområden

Vatten är en förutsättning för allt liv och det är därför viktigt att skydda våra vattentillgångar för att få en långsiktig och säker vattenförsörjning. Verksamheter och åtgärder som påverkar vatten behöver av den anledningen ofta tillstånd enligt miljöbalken.

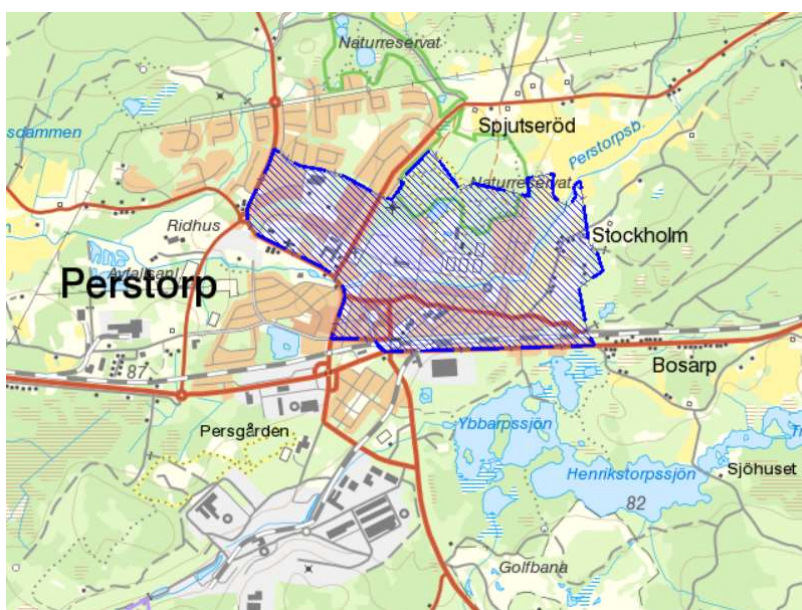
I Perstorp finns fem ytvattenförekomster, Ybbarpsån, Bäljane å (inom kommungränsen uppdelat på två förekomster), Perstorpsbäcken och Smålarpsån, samt fyra grundvattenförekomster. Stora delar av kommunen avvattnas till Skälderviken via Rönne å. De dominerande avrinningsområdena är Bäljane å och Perstorpsbäcken. Det finns två vattenskyddsområden inom Perstorps kommun, Toarp sydväst om Oderljunga som försörjer kommunen med dricksvatten och Perstorp samhälle. Syftet med ett

vattenskyddsområde är att ge vattenförekomster som är viktiga för dricksvattenförsörjningen ett skydd för att säkra vattentillgången ur ett långsiktigt perspektiv. Figur skildrar vattenskyddsområdet som är kommunens dricksvattentäkt.



Figur 17. Vattenskyddsområde i Perstorps kommun som är kommunens dricksvattentäkt.

Vid provtagningar av råvattnet i reservvattentäkten Perstorps samhälle upptäcktes under 2005 att det fanns en mindre förorening i form av klorerade lösningsmedel i vattnet. MIFO-undersökningar utfördes därefter och resultatet visade att inom vattenskyddsområdet fanns 37 förorenade områden och av dem bedömdes ett område tillhöra riskklass 1, elva områden tillhörd riskklass 2, tio områden tillhörd riskklass 3 och femton områden tillhörd riskklass 4. Riskklass 1 innebär mycket stor risk, riskklass 2 innebär stor risk, riskklass 3 innebär måttlig risk och riskklass 4 innebär liten risk. Figur skildrar vattenskyddsområdet i Perstorps samhälle som är kommunens vattentäkt.



Figur 18. Vattenskyddsområdet i Perstorps samhälle som agerar reservvattentäkt för kommunen.

Översiktsplanens påverkan på vattenförekomster och vattenskyddsområden

Enligt översiktsplanen planeras bebyggelseutveckling, verksamhetsutveckling samt exploatering inom vattenskyddsområdet i Perstorps samhälle, vilket kan leda till föroreningstransport och grundvattenkontaminering. Föroreningar som hamnat i mark blir ofta kvar under lång tid och sprids långsamt vidare till vattendrag och grundvatten. Boenden nära förorenade områden kan utsättas för föroreningar från exempelvis damm, dricksvatten och barn kan få i sig förorenad jord när de är ute och leker. Mänskliga aktiviteter såsom bostadsbebyggelse kan kraftigt påverka spridningsrisken av föroreningar som dittills legat relativt stilla och det ökar risken för spridning till bl.a. grundvatten och dagvattensystem.

I översiktsplanen diskuteras behovet av att hitta nya dricksvattentäkter i Perstorps kommun. En ordinarie vattentäkt försörjer det kommunala vattennätet med dricksvatten under normala förhållanden. Om den ordinarie vattentäkten skulle skadas ska reservvattentäkten kunna användas som alternativ dricksvattenkälla på medellång till lång sikt.

Kommunen kan utföra en riskanalys innan byggnation inom vattenskyddsområdet för att utreda om marken är förorenad. Dessa risker måste i synnerhet uppmärksammas då det blir aktuellt att förändra markanvändningen genom exempelvis bostadsbebyggelse. Det är särskilt viktigt att uppmärksamma då industribyggnader ska göras om till bostäder. Vid exploatering av förorenade områden bör behovet av någon typ av sanering utredas för att minimera risken för föroreningarna att kontaminera vattentäkten eller utgöra en risk för människors hälsa. Vid detaljplanering av nya bebyggelseområden och även utökning av befintliga ska undersökning av misstänkta föroreningar ske där det kan finnas en misstanke. Bebyggelseutveckling inom vattenskyddsområdet ska ske med stor hänsyn och med nödvändiga försiktighetsåtgärder.

Planförslaget kan ge negativa konsekvenser för vattenskyddsområdet med avseende på den bebyggelseutveckling samt verksamhetsutveckling som planeras i området. Dock kan nya dricksvattentäkter ge positiva konsekvenser för dricks-vattenförsörjningen i kommunen.

Nollalternativ

I nollalternativet planeras verksamhets- och bostadsutveckling inom vattenskyddsområdet i Perstorps tätort i likhet med huvudalternativet varför förändringarna bedöms som små.

5.4.2 Avloppsvatten

Avloppsvatten innehåller rester från i princip all mänsklig aktivitet och måste renas innan det släpps ut i naturen. Idag finns det krav på rening av kväve, fosfor och organiskt material. Om avloppsvattnet släpps ut i vattendrag utan rening kan det resultera i bl.a. övergödning, syrebrist och reproduktionssvårigheter hos fisk.

I Perstorps kommun finns två kommunala avloppsreningsverk, ett i Perstorps tätort och ett i Oderljunga. Vidare har industriparken ett eget reningsverk. Avloppsreningsverket i Perstorp behandlar vattnet i tre steg; ett mekaniskt, ett biologiskt och ett kemiskt reningssteg. Oderljunga reningsverk har en biologisk aktivslamprocess för reduktion av syreförbrukande ämnen och fällningskemikalier tillsätts för att reducera fosfor. Slammet transporteras till Perstorps reningsverk för omhändertagande.

Enskilda avloppsanläggningar inventerades i början på 1990-talet, varvid de flesta direktutsläppen åtgärdades. Söderåsens miljöförbund har nu påbörjat förnyad tillsyn och ställer krav på att avloppsanläggningarna motsvarar dagens reningskrav.

Översiktsplanens påverkan på avloppsvattnet

Översiktsplanen innehåller omfattande bebyggelseutveckling vilket medför ökad belastning på avloppsreningsverk och recipient. Avloppsreningsverket i Perstorp har redan problem med sin kvävereduktion och ett ökat tillflöde av avloppsvatten kan resultera i ytterligare ökade kväveutsläpp i Perstorpsbäcken. Den samlade bedömningen är att planförslaget kan ge en negativ påverkan avseende ökade utsläpp i Perstorpsbäcken.

Enligt översiktsplanen ska avloppsnätet utvecklas i tre etapper. I den första etappen ska den nya bostadsbebyggelsen kring Henrikstorpssjön och norra delen av Perstorps tätort kopplas samman med den kommunala avloppsvattenhanteringen. Avlopps-vattnet ska ledas till avloppsreningsverket i Perstorp. I den andra etappen ska avloppsvattnet från Bälinge, Ulvs och Häljalt ledas till Oderljunga avloppsreningsverk. I den tredje etappen ska avloppsvatten från sommarstugeområdet i Tostarp ledas till Klippans kommun för vidare behandling. Planförslaget innebär att många av kommunens enskilda avlopp kopplas samman med den kommunala spillvattenhanteringen vilket har positiva miljökonsekvenser.

Planförslaget innebär att belastningen av avloppsvatten på Oderljunga avloppsreningsverk kommer öka. Idag behandlas avloppsvattnet endast med ett mekaniskt reningssteg och därefter infiltrering. För att optimera reningen kan ett biologiskt och ett kemiskt reningssteg läggas till efter det mekaniska. Planförslaget innebär även att belastningen på avloppsreningsverket i Perstorp kommer att öka och det måste undersökas om reningsverket kan hantera en ökad belastning. Kommunen kan även utvärdera det biologiska reningssteget på avloppsreningsverket i Perstorp och hitta sätt att optimera det för en ökad kvävereduktion. Enskilda avloppsanläggningar inventerades i början på 1990-talet, varvid de flesta direktutsläppen åtgärdades. Söderåsens miljöförbund har nu påbörjat förnyad tillsyn och ställer krav på att avloppsanläggningarna motsvarar dagens krav.

Planförslaget ger ökad belastning på områdets avloppshantering och dagvattensystem från föreslagna utvecklings- och verksamhetsområden samtidigt som förbättring och ombyggnation av befintliga dagvattensystem, utbyggnad av och ökad anslutning till spillvattennätet möjliggörs. Den samlade bedömningen är dock att det ger en positiv effekt för hanteringen av avloppsvattnet i kommunen.

Nollalternativ

Nollalternativet saknar jämförbara planer på VA-utbyggnad i kommunen varför det därför anses vara en försämring än huvudalternativet.

5.4.3 Dagvatten

Dagvattnet samlar upp vatten från hårdgjorda ytor och leder detta i de flesta fall direkt till Perstorpsbäcken. Utjämning av dagvatten sker i Jeans damm. Dagvatten leds också till Karpdamarna för avledning mot Ybbarsån. Dagvattnet kan vara förorenat av de ämnen som finns på trafikerade ytor. Idag finns ett kommunalt dagvattensystem bestående av dagvattenledningar som har Perstorpsbäcken som slutrecipient. För att avleda dagvattnet används bl.a. dagvattendiken, naturlig infiltration, dagvattenbrunnar samt stuprör som leds till gräsmattor. Enligt dagvattenpolicyn i Perstorp är målsättningen på kort sikt att etablera ett flertal fördröjningsmagasin i vattensystemet samt att minska inläckaget till spillvattennätet. Målsättningen på lång sikt är att skapa fria transportvägar för dagvattnet samt att i möjligaste mån eliminera inläckaget till spillvattennätet helt.

Översiktsplanen påverkan på dagvatten

I översiktsplanen planeras satsningar på förtätning av Perstorps centrum genom bebyggelseutveckling av bostäder i olika storlekar och prisnivåer. En konsekvens av detta är att stadens vattenresurssystem eventuellt måste dimensioneras upp. En förtätning av staden innebär en större andel hårdgjorda ytor och färre infiltrationsmöjligheter för dagvattnet än idag. Detta i kombination med klimatförändringar och dess förväntade ökning av kraftiga regn påverkar dagvattenhanteringen. Om inte dagvattenavrinningen optimeras i samband med förtätningen ökar risken för översvämningar i framtiden.

I dagvattenpolicyn beskrivs åtgärder för att fördröja dagvattnet genom att implementera system för lokalt omhändertagande av dagvattnet vid tre platser i Perstorp under 2015-2019. Utöver detta ska även lokalt omhändertagande i öppna system prioriteras i Perstorp framför nedgrävda ledningssystem, ytvatten och dagvatten ska fördröjas innan det kommer till Perstorps tätort i ett system som medverkar till ett jämnare flöde av vatten genom samhället, dessutom ska dammar utformas så att föroreningar omhändertas.

Planförslaget kan ge upphov till negativa effekter avseende dagvattenhanteringen om inte tillräckliga åtgärder genomförs i samband med exploatering av områden.

Nollalternativ

Nollalternativet saknar jämförbara planer på VA-utbyggnad i kommunen varför det därför anses vara en försämring än huvudalternativet.

5.5 Markförhållanden

Berggrunden i Perstorp består främst av gnejs som är genombruten av diabasgångar. Gnejsen bildades för ca 1,7 miljarder år sen och tillhör den Sydvästsvenska gnejsen medan diabasen bildades för mellan 345 – 230 miljoner år sen under den geologiska

tidsperioden perm. Jordarten i kommunen domineras av urbergsmorän vilket ger näringsfattiga markförhållanden. Förutom urbergsmoränen finns även rullstensåsar och torv. Rullstensåsar är gamla isälvsavlagringar och det största området med rullstensåsar i kommunen är längst med Bäljane å från Tostarp till Bälinge.

Torv är en organisk jordart som bildas genom biologiska och kemiska processer i våtmarker, myrar och sumpskogar. Torvmarker finns spridda över hela kommunen och större sammanhängande torvförekomster finns utmed västra och östra kommungränsen. Det finns tre torvtäkter inom Perstorps kommun. Det finns också en morän och en bergtäkt. Största delen av Perstorps kommun tillhör nordväst Skånes mellanbygd och de södra delarna tillhör Skånes centrala mellanbygd. Nordväst Skånes mellanbygd, som upptar större delen av kommunen, karaktäriseras av sina myrmarker. De största naturvärdena beskrivs vara knutna till just denna naturtyp och till det småskaliga odlingslandskapet. I Perstorps kommun anlades mellan år 2000 och 2006 två våtmarker. Areal våtmark i Perstorp uppgår till 2,58 ha vilket är 0,016 procent av Perstorps totala yta.

Flera områden som pekats ut som exploateringsområden i planförslaget består i dagsläget av jordbruksmark. I Perstorp har 0,05 procent av den totala jordbruksarealen exploaterats mellan år 2006 och 2010, motsvarande siffra för Skåne är 0,14 %. Endast 4 % av Perstorps kommuns totala areal består av jordbruksmark vilket är den lägsta andelen jordbruksmark per kommun i Skåne. Jordbruksmarken i Perstorp har klass 1-4 på en tio-gradig skala och är relativt låg jämfört med resten av Skåne. I fråga om jordbruksmark i egenskap av en viktig samhällsresurs saknar planförslaget en tydlig strategi för hur jordbruket ska kunna utvecklas inom planområdet samt hur konflikten mellan jordbruksmark och annan markanvändning ska hanteras. Planförslaget anger att bland annat fristående bebyggelse med eller utan stall kan byggas i dessa områden och det skapar betesmarker som kan bidra till att behålla det öppna landskapet.

Översiktsplanens påverkan på markförhållanden

Det finns flera förorenade områden i Perstorp. Samtidigt planeras bebyggelseutveckling, förtätning, verksamhetsutveckling samt exploatering i tätorten, vilket kan öka risken för att föroreningarna sprids till luft och vatten. Exploatering av jordbruksmark kan få en negativ effekt eftersom jordbrukslandskapet försvinner allt mer och istället blir ett urbant landskap som endast sköts i zoner. Det finns även risk för att ytterligare delar av slättlandskapet växer igen. Enligt planförslaget kommer de befintliga torvtäkterna finnas kvar men inga nya områden för utvinning av torv pekats ut.

Vid detaljplanering är det viktigt att utreda förekomsten av markföroreningar i föreslagna områden för bebyggelseutveckling, särskilt i Perstorps tätort. Vid den fortsatta planeringen är det av den anledningen viktigt att utreda förekomsten av eventuella markföroreningar i föreslagna bebyggelseområden, och vid misstanke om föroreningar kan markmiljötekniska utredningar utföras. Om någon av de föreslagna utbyggnaderna inom planområdet medför att förorenade områden saneras är det positivt ur miljösynpunkt. De geotekniska förhållandena bör också undersökas närmare i samband med detaljplaneringen för att utreda stabilitetsförhållande, risk för markvibrationer, ras, skred och andra olägenheter.

Den samlade bedömningen är att planförslaget kan ge en negativ effekt på jordbrukslandskapet i samband med exploatering av dessa områden. Att anlägga stall med tillhörande betesmarker kan dock ge en viss positiv effekt för det öppna landskapet.

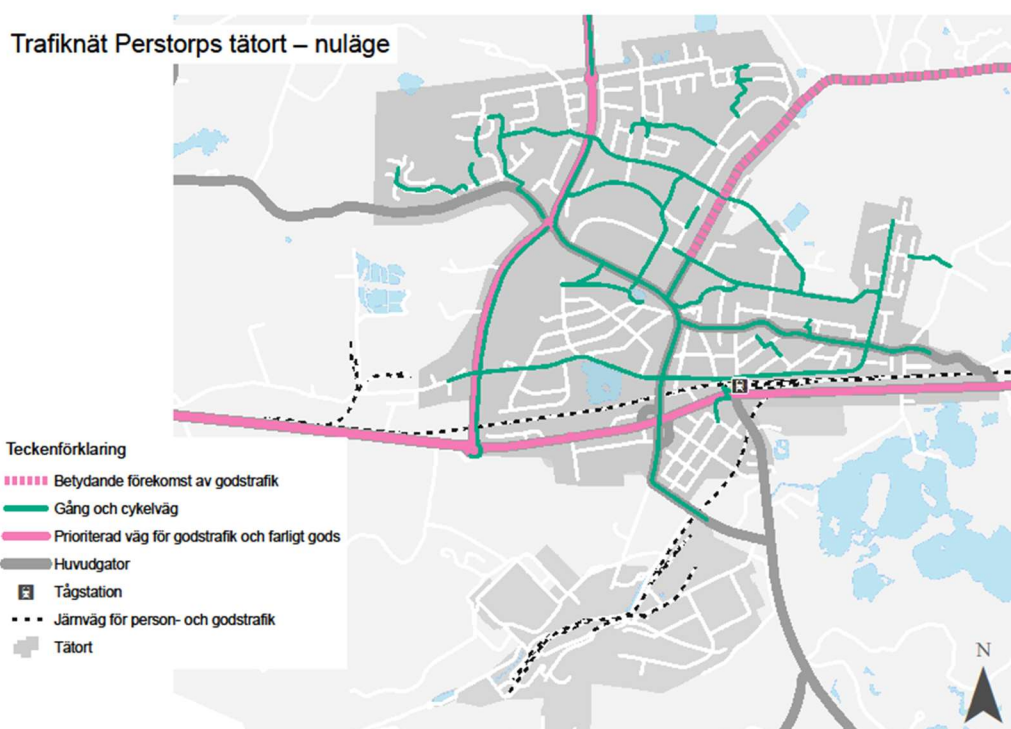
Planförslaget kan ge en viss positiv effekt avseende identifiering av markföroreningar i samband med exploatering av områden.

Nollalternativ

Nollalternativet innehåller viss bostadsbebyggelse på jordbruksmark och kan därmed ge en jämförbar påverkan såsom huvudalternativet, det vill säga en negativ påverkan. I övrigt bedöms konsekvenserna bli jämförbara och varken bidra eller motverka påverkan på markförhållandena inom kommunen.

5.6 Trafik och transport av farligt gods

Farligt gods transporteras till Perstorps industripark via lastbilstransporter framförallt på väg 21 och väg 108. Betydande mängder farligt gods transporteras även via järnväg till industriparken. Tågagnarna rangeras på bangården, belägen i omedelbar närhet till centrumbebyggelsen och körs sedan ner till industriparken via ett industrispår som korsar väg 21 via en plankorsning. Figur nedan skildrar nuläget av trafiknätet i Perstorp.

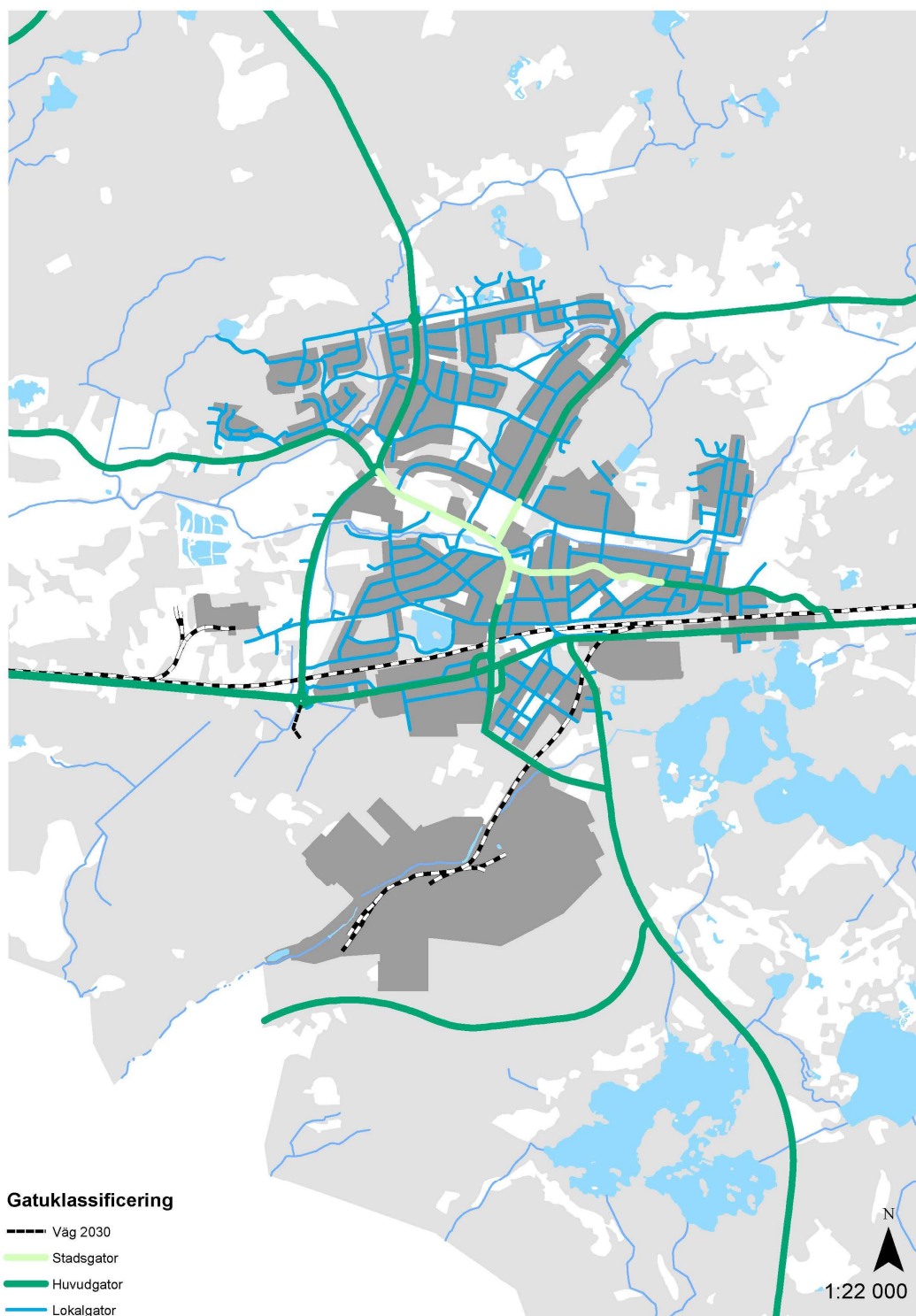


Figur 19. Figuren visar de vägar som är prioriterade för godstrafik och farligt gods markerade med rosa heldragen linje inom Perstorps tätort.

De vägar som är prioriterade för godstrafik och farligt gods är väg 21 och väg 108. Utöver detta förekommer även en betydande andel tung trafik på Spjutserödsvägen. Även farligt gods är hänvisat till väg 21 och väg 108, samt till järnvägen och dess stickspår till industriparken i södra delen av tätorten.

Översiktsplanens påverkan på transport av farligt gods

Planförslaget innebär en utbyggnad av industriparken västerut enligt gällande detaljplan. En ny gatukoppling från väg 21 och cirkulationsplatsen där väg 21 korsar väg 108 ska eventuellt ansluta industriparkens planerade utbyggnad med väg 21. Se gatukoppling i Figur nedan, markerad med streckad svart linje. Då gatukopplingen dras till en del av industriparken medför detta transporter med farligt gods.



Figur 20. Förslag till ny gatuklassificering, dels med befintlig klassificering av lokalgator och huvudgator men även med den kompletterande nya klassificeringen med stadsgator. Figuren visar plats för ny gatukoppling från väg 21.

En del av de vägarna som är prioriterade för godstrafik och farligt gods befinner sig inom vattenskyddsområdet i Perstorps samhälle. Detta gäller dels en sträckning av väg 21, väg 108 samt Spjutserödsvägen. En beredskapsplan kan utformas för att minimera riskerna vid olycka inom vattenskyddsområdet. Enligt Sveriges kommuner och landsting kan 150 meter generellt sett vara ett riktvärde för inom vilket avstånd som riskerna med farligt gods bör undersökas närmare. Länsstyrelsen har utarbetat riktlinjer för

markanvändning intill transportleder för farligt gods som kan vara till hjälp vid en riskanalys.

Vid planering av gatukopplingen till industriparkens utbyggnad kan åtgärder som hämmar spridning av miljögifter utformas såsom att leda avrinningen från väg till platser med låg permeabilitet. Exempel på riskreducerande åtgärder vid omgivande bebyggelse och mark är planerad markbeläggning (genomsläpplig eller tät), bassänger för uppsamling av utsläpp, diken som leder utsläppen till säker plats samt vegetationsbarriärer.

Planförslaget kan ge en viss negativ effekt avseende ökning av andelen transporter med farligt gods inom kommunen i samband med en utökning av industriparken.

Nollalternativ

Nollalternativet föreslår en ny trafikplats vid Arons väg för att undvika att transportera farligt gods genom tätorten. Detta område är redan detaljplanelagt för detta ändamål och befintlig rondell är förberedd för en avfart till industriparken.

5.7 Hälsa och säkerhet

5.7.1 Seveso-anläggningar

EU har antagit Sevesodirektivet för att förebygga och begränsa följderna av allvarliga kemikalieolyckor för människor och miljö. I Sverige är direktivet infört genom Sevesolagstiftningen, som omfattar lagen (1999:381) förordning (2015:23) och föreskrifterna (MSBFS 2015:8) om åtgärder för att förebygga och begränsa följderna av allvarliga kemikalieolyckor samt miljöbalken (1998:808), lagen om skydd mot olyckor (2003:778) och plan- och bygglagen (2010:900). En särskild utredning har tagits fram av Byggnadskontoret i samverkan med Räddningstjänsten för att hantera Sevesoanläggningar som finns inom industriparken. Sevesoanläggningar finns även utanför industriparken inom industriområdet väster om Arons väg, Esab, samt bergtäkten öster om Häljalt. Inom de riskhanteringsavstånd som tagits fram runt industriparken och de andra anläggningarna baserat på avstånd baserat på avstånd som tagits fram av Myndigheten för säkerhet och beredskap (MSB) planeras ingen ny bostadsbebyggelse eller känsliga anläggningar, som t.ex. skolor, förskolor, sjukhus eller dylikt. Dessa avstånd sammanfaller även med industriparkens riskbedömningar och har stämts av med kommunens Räddningstjänst. Mer om de samlade bedömningarna av hantering av verksamheterna framgår av utredningen. Inom eller i anslutning till Perstorps industripark kan allvarliga kemikalieolyckor uppstå vid exempelvis transportolyckor med farligt gods, storbrand, gasmoln och utsläpp till Ybbarpsån som kan påverka omgivningen men även samhället. Räddningstjänsten och industriparken har ett nära samarbete och olika åtgärder och kontrollprogram har vidtagits för att förhindra brand och explosion.

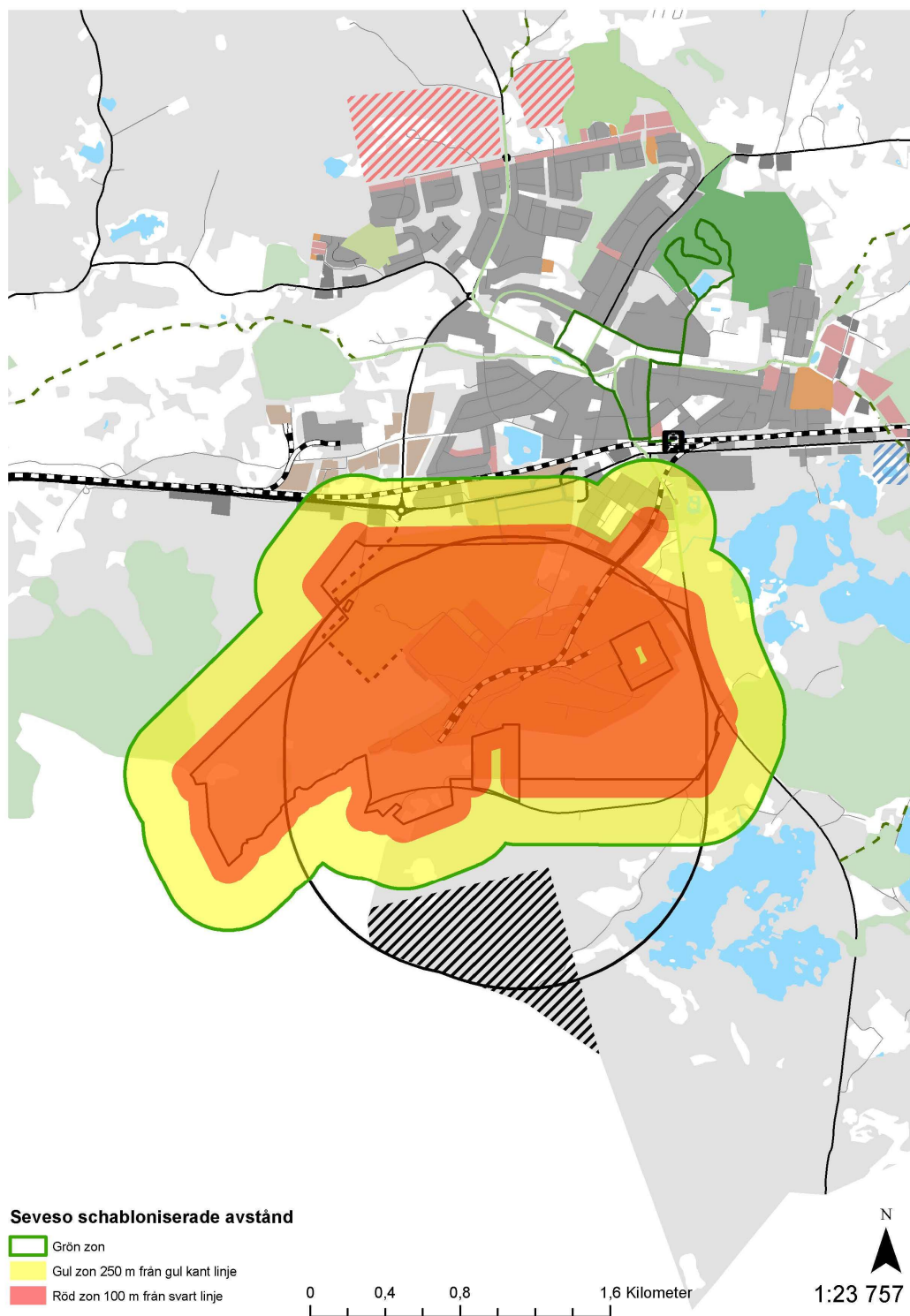
Översiktsplanens påverkan på farlig verksamhet

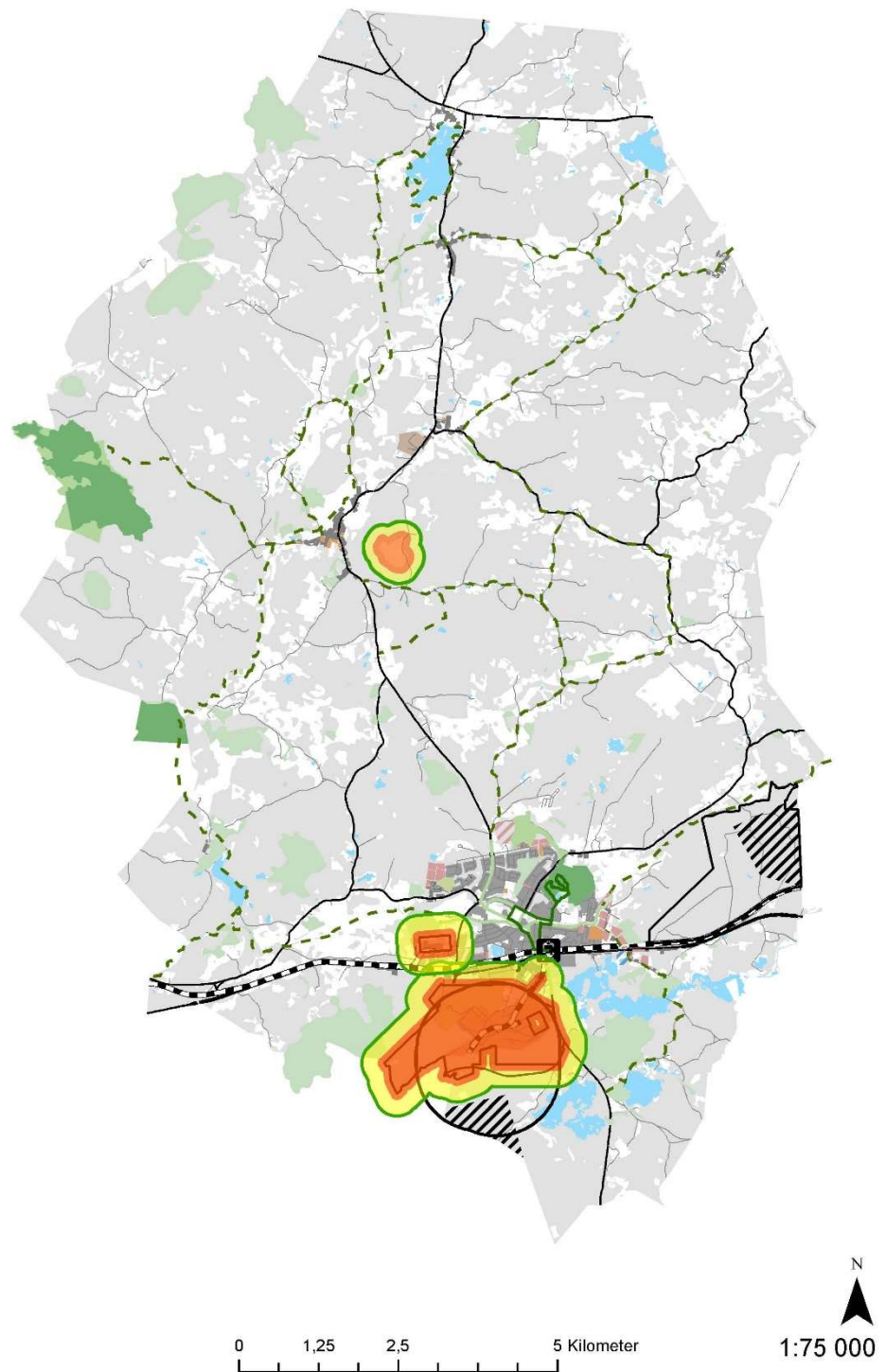
Översiktsplanen tar hänsyn till de riskhanteringsavstånd som MSB arbetat fram.

Nollalternativ

Även ÖP 2006 tar hänsyn till riskhanteringsavstånd, men beskriver inte frågan och dess konsekvenser lika utförligt.

Figur 21 och 22 nedan. Skyddsavstånd enligt myndigheten för säkerhet och beredskap.





5.7.2. Trafiksäkerhet

Arbetet för trafiksäkerhet i Sverige bygger på Trafikverkets Nollvision som säger *Att ingen människa ska dödas eller skadas allvarligt i trafiken*. Riksdagen har beslutat om ett nytt etappmål som innebär att antalet dödade i trafiken ska halveras till år 2020,

vilket kräver åtgärder på kommunal nivå för att kunna nås. Under åren 2010-2015 skedde 191 trafikolyckor i Perstorps kommun. Två av dessa har varit dödsolyckor, sju hade allvarliga skador som följd, 49 st. med måttliga skador och 133 st. med lindriga skador. Drygt hälften av olyckorna inträffar på gator och vägar där kommunen är väghållare. Sett till skadegraden visar det sig att dödsolyckorna och de allvarliga olyckorna till största del inträffar på det statliga vägnätet och merparten av de som inträffar på det kommunala vägnätet är olyckor med måttliga eller lindriga skador som utgång.

Översiktsplanens påverkan på trafiksäkerheten

Flera åtgärder för att öka kommunens trafiksäkerhet ska vidtas enligt översiktsplanen. Två förslag till skyltad hastighet år 2030 har tagit fram. En målbild till år 2030 för den skyltade hastigheten inom tätorten: Hastigheten ska sänkas till 30 km/h i centrum och i bostadsområden i Perstorps tätort samt till 40 km/h hos de mer trafikerade vägarna i tätorten. Trafikverket är väghållare för väg 21 och som ett led i att minska barriäreffekten av vägen föreslås att hastigheten sänks från dagens 50 km/h till 40 km/h vid de centrala delarna, men ökas till 60 km/h i enlighet med Trafikverkets önskemål för huvuddelen av sträckan. Även för Arons väg/Oderljugavägen genom Perstorp föreslås 60 km/h. Utöver detta ska väg 108 rustas upp för att uppnå högre trafiksäkerhet och nya cykelvägar ska öka säkerheten för cyklister. Gator inom Perstorps tätort ska avlastas från tung trafik och det satsas på åtgärder som ska minska bilberoendet genom utbyggd kollektivtrafik och gång- och cykelväg.

Nästa målbild för 2030 för den skyltade hastigheten inom tätorten: Detta förslag är något mindre framåtsträvande än det första förslaget och utgår i större utsträckning utifrån dagens skyltade hastigheter.

Planförslaget innehåller många åtgärder för en förbättrad trafiksäkerhet i kommunen. Genom att implementera den första målbilden ökar tryggheten och säkerheten hos fotgängare, cyklister och medtrafikanter. Nästa målbild kommer troligen inte att förbättra trafiksäkerheten i lika stor utsträckning.

Planförslaget innebär stor positiv konsekvens för trafiksäkerheten om kommunen väljer att förorda den första målbilden. Nästa målbild kommer troligen inte att förbättra trafiksäkerheten i lika stor utsträckning. Hastighetssättningen får utredas vidare i samarbete med Trafikverket m.fl. aktörer.

Nollalternativ

Nollalternativet saknar tydliga målbilder för trafiksäkerheten i kommunen varför det alternativet är svårt att jämföra med huvudalternativet. Därför bedöms nollalternativet innebära en försämring för trafiksäkerheten.

5.7.3. Buller och vibrationer

Buller har stor påverkan på vår hälsa och den kan påverka vår möjlighet till en god livskvalitet. Idag finns flera studier som pekar på att långvarig exponering för flyg- och vägtrafikbuller kan öka risken för hjärt- och kärlsjukdomar. Temporärt och permanent buller får inte överskrida de bullernivåer som finns för byggnation och trafik. Hänsyn ska även tas till Trafikverkets nya riktlinjer för vibrationer vid väg.

Det finns inga bullermätningar utförda i Perstorp. Enligt Region Skånes folkhälsoenkät 2008 störs en större andel av Perstorps invånare av buller dagligen jämfört med genomsnittet i Skåne. Det finns dock ingen nyare sammanställning på kommunnivå. En bullerkartläggning hade varit lämpligt att ta fram. För närvarande hanteras enskilda klagomål var för sig.

Översiktsplanens påverkan på buller och vibrationer

Exploatering i tätbebyggda områden medför buller under anläggningsperioden, och ökad trafikmängd medför permanent buller samt försämrade luftkvalitet för boende i nära anslutning till väg. Anläggning av nya verksamheter i industriparken kan medföra ökat buller inom industriområdet och därmed påverka arbetsmiljön men det förbättrar bullernivån i staden. Sänkt hastighet i centrum minskar bullernivån i tätorten. Kommunen kan utföra bullermätningar vid särskilt utsatta områden i nära anslutning till de större vägarna, järnvägen samt industriparken.

Planförslaget kan ge en viss negativ effekt avseende buller i samband med förtätning av staden. Sänkt hastighet i centrum kan dock bidra till att minska olägenheten av bullret.

Nollalternativ

Nollalternativet bedöms inte innebära några negativa konsekvenser för buller och vibrationer.

5.7.4. Luftkvalitet

Kontinuerlig exponering av höga halter luftföroreningar kan bidra till hjärt- och kärlsjukdomar, lungsjukdomar och cancer samt förkortad livslängd. Utsläpp av luftföroreningar kan antingen ske lokalt från exempelvis trafik och industrianläggningar och påverka luftkvaliteten i närområdet, eller globalt såsom utsläpp av svaveldioxid och marknära ozon som kan transporteras långa avstånd och över landsgränser.

Det finns inga lokala luftmätningar utförda i Perstorp men det utförs kontinuerligt mätningar vid mätstationen Vavihill som ligger i Svalövs kommun.

Översiktsplanens påverkan på luftkvaliteten

Exploatering i tätbebyggda områden medför större exponering av luftföroreningar under anläggningsperioden. Anläggning av nya verksamheter i industriparken kan medföra ökade utsläpp av luftföroreningar inom industriområdet. Baserat på vad som föreslås i planen och resultaten från Vavihill föreslås i nuläget inga åtgärder avseende luft. Den samlade bedömningen är att det finns en risk att planförslaget kan ge negativa konsekvenser gällande luftkvaliteten. Tillkommande verksamhet inom industriparken får prövas på sedvanligt sätt enligt miljöbalken.

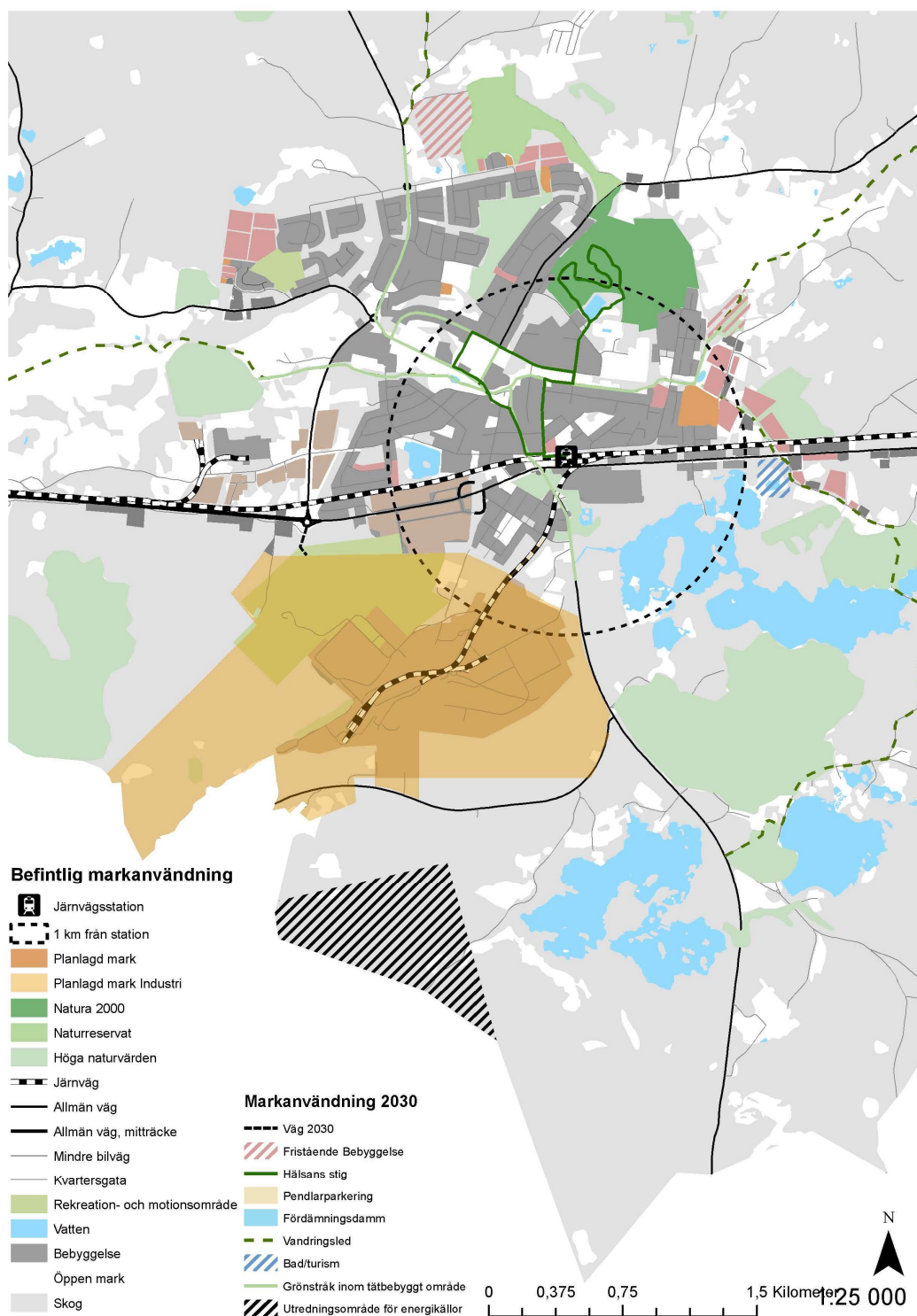
Nollalternativ

Nollalternativet bedöms inte innebära några negativa konsekvenser för luftkvaliteten.

5.7.5. Djurhållning

Hästgårdar har blivit ett allt vanligare inslag på den svenska landsbygden. I Sverige har antalet hästar ökat markant de senaste 30 åren och hästnäringens andel av jordbrukets omsättning blir allt större. I takt med att antalet hästgårdar växer fram har reglerna för tillsyn och drift av gårdarna skärpts. Framst är det gödsel- och kemikaliehanteringen samt avfall som kontrolleras vid tillsyn.

I Perstorps kommuns översiktsplan pekas två områden ut som benämns fristående bebyggelse, se Figur . Inom dessa områden ska det vara tillåtet att bygga fristående bebyggelse, boendet kan då bestå av enbostadshus med eller utan stall.



Figur 23. Två utpekade områden för fristående bebyggelse runt Perstorps tätort.

Det ena av dessa områden belägna norr om tätorten väster om Mulleskogen ett norr om Norregårdsområdet öster om tätorten. Uggleskogen är en tätortsnära skog och skyddas som Natura 2000-område. Mulleskogen består till stor del av olika vattenmiljöer och domineras av bok, ek, björk samt al-sumpskog. Reservatets karpdammar räknas som kulturhistorisk värdefulla inslag och ska skyddas mot ingrepp då de utgör viktiga livsmiljöer för sländor och sjöfåglar. Det finns ett förslag till skötselplan som inte är

antaget än. Skötselplanens mål är att bevara och underhålla den varierade trädpopulationen, karpdammarna och skogens friluftsvärden.

Översiktsplanens påverkan vid anläggning av fristående bebyggelse

Att bygga fristående bebyggelse med stall kan bidra till lokal miljöpåverkan. Vid de utpekade platserna där fristående bebyggelse är planerad finns risk för näringsläckage från gödsel till mark och vatten. Planering av bostadshus med tillhörande stall i närheten av befintliga bostäder kan skapa problem då djurhållning kan ge upphov till störningar i boendemiljön i form av allergier, lukt och flugor.

För att förhindra näringsläckage från gödsel behöver gödsel förvaras på en tät plats. Det finns riktlinjer som anger vilket avstånd som bör respekteras mellan stall och gödselanläggningar vilket bör beaktas vid detaljplaneringen av områdena. Vid planering av den nya bebyggelsen rekommenderas att nyckelbiotopsområdet öster om Uggleskogen bevaras i största möjliga utsträckning. Placeringen av bebyggelse och eventuella hästhagar ska beakta de skyddade områdena intill naturreservatet Mulleskogen.

Planförslaget kan ge negativa konsekvenser för befintliga boenden nära de utpekade områdena där bostadshus med eller utan stall ska tillåtas och även för det skyddade området i nära anslutning till den planerade fristående bebyggelsen. Det kan dock minimeras genom att reglera vilka avstånd som ska hållas till respektive intresseområde.

Nollalternativ

Nollalternativet pekar ut område för hästgårdar i Norregårdsområdet och alternativet bedöms ge likartad påverkan som huvudalternativet.

5.8. Översvämningsrisk

Extrema skyfall resulterar ofta i stora materiella skador och omfattande kostnader för såväl kommunen som den privata sektorn. De klimatförändringar vi upplever idag förväntas resultera i en ökad nederbörd i Sverige med 20-60 % fram till år 2100 samt leda till mer frekventa och extrema skyfall. Under en vecka sommaren 2014 drabbades Perstorp av översvämnings som gav upphov till skador för 2 miljoner kronor. Det finns därför ett behov av att optimera dagvattenavrinningen i tätorten. Idag finns ett kommunalt dagvattensystem bestående av dagvattenledningar som har Perstorpsbäcken som slutrecipient. För att avleda dagvattnet används bl.a. dagvattendiken, naturlig infiltration, dagvattenbrunnar samt stuprör som leds till gräsmattor.

Enligt Perstorps kommuns dagvattenpolicy är målsättningen på kort sikt att etablera ett flertal fördröjningsmagasin i vattensystemet samt att minska inläckaget till spillvattennätet. Målsättningen på lång sikt är att skapa fria transportvägar för dagvattnet samt att i möjligaste mån eliminera inläckaget till spillvattennätet helt.

Översiktsplanens påverkan vid översvämnings

I översiktsplanen planeras satsningar på förtätning av Perstorps centrum genom bebyggelseutveckling av bostäder i olika storlekar och prisnivåer. En konsekvens av det är att stadens vattenresssystem eventuellt måste dimensioneras upp. En förtätning av staden innebär en större andel hårdgjorda ytor och färre infiltrationsmöjligheter för dagvattnet än idag. Detta i kombination med klimatförändringar och dess förväntade ökning av kraftiga regn påverkar dagvattenhanteringen. Om inte dagvattenavrinningen optimeras i samband med förtätningen ökar risken för översvämnings i framtiden. I dagvattenpolicyn beskrivs åtgärder för att fördröja dagvattnet genom att implementera

system för lokalt omhändertagande av dagvattnet vid tre platser i Perstorp under 2015-2019. Utöver detta ska även lokalt omhändertagande i öppna system prioriteras i Perstorp framför nedgrävda ledningssystem, ytvatten och dagvatten ska fördröjas före Perstorps tätort i ett system som medverkar till ett jämnare flöde av vatten genom samhället, dessutom ska dammar utformas så att föroreningar omhändertas.

För att minska översvämningsrisken kan åtgärder för lokal dagvattenfördröjning och ökade infiltrationsmöjligheter inom staden implementeras. Det kan bl.a. göras med hjälp av gröna stråk, diken, dagvattendammar, gröna tak och trädplantering. Kommunen kan även integrera öppna dagvattenlösningar i parker och grönområden samt placera växtbäddar för gatudagvattnet. Det är även viktigt att identifiera särskilt översvämningsutsatta områden i Perstorp och vidta lokala åtgärder där som minskar översvämningsrisken vid ovanligt stora regn i framtiden. Detta har gjorts inom ramen för VA-planen som arbetas fram parallellt med översiktsplanen. Även åtgärder har planerats i anslutning till detta. Bl.a. översvämningsytor vid Perstorpsbäcken.

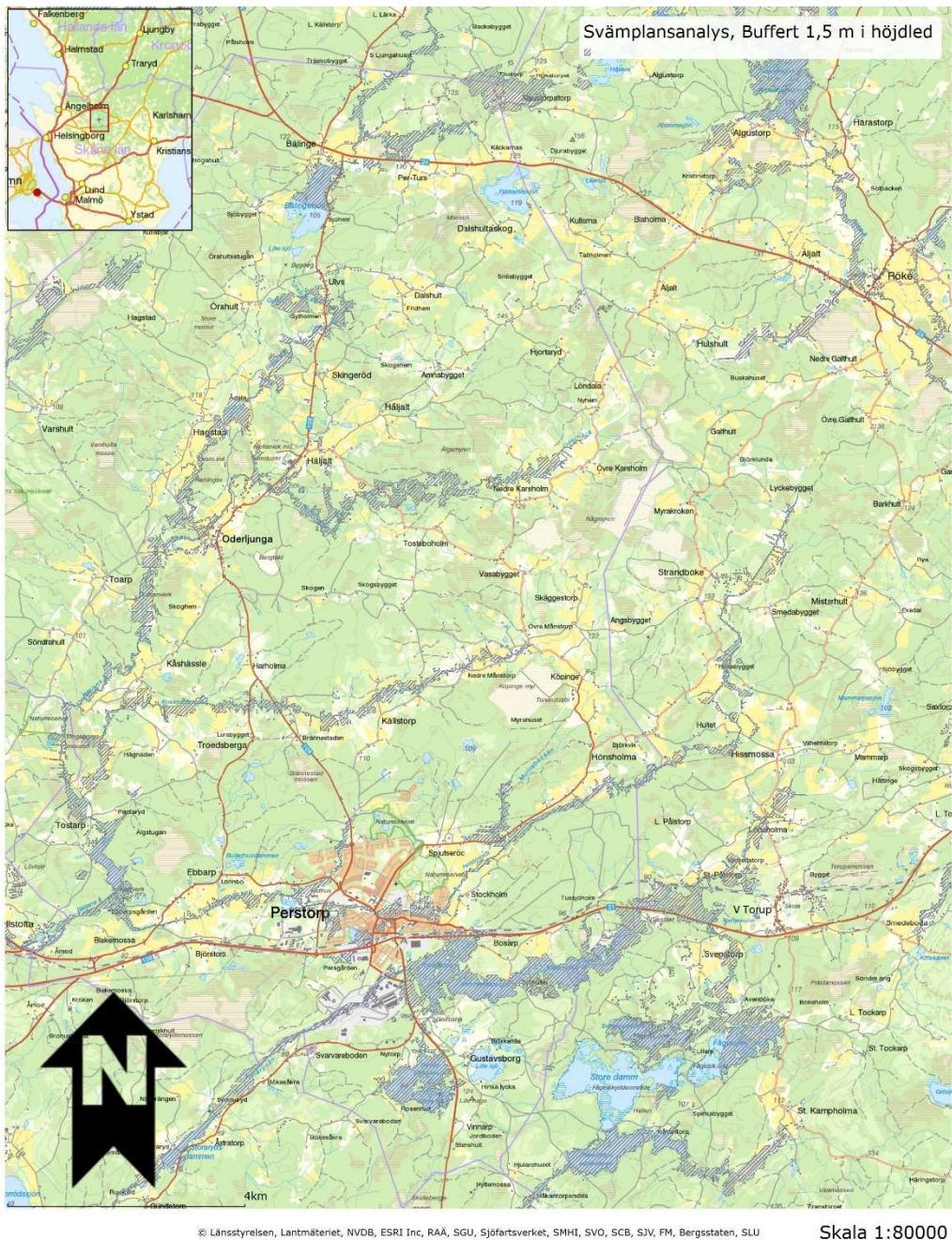
Planförslaget kan ge negativa konsekvenser avseende översvämningsrisker om inte åtgärder för ökade vattenflöden implementeras i planeringen av de aktuella områdena.

Nollalternativ

Nollalternativet bedöms innebära negativa konsekvenser avseende översvämningsrisken i kommunen eftersom åtgärder för att hantera detta saknas.

Hela Kommunen

Hela kommunen



Figur 24. Två Översvämningskartering.

5.9. Energi och klimat

5.9.1. Energi användning

Klimatförändringarna är en av vår tids största utmaningar och det krävs därför ett aktivt arbete på alla nivåer för ett resurs- och energieffektivt samhälle. Den kommunala planeringen har en viktig roll att spela i det här arbetet. EU:s klimatmål till år 2020 är att

energiförbrukningen ska sänkas med 20 % och andelen förnybar energi ska höjas till 20 % av all energikonsumtion.

Perstorps kommun använder mer än dubbelt så mycket energi per capita jämfört med riksgenomsnittet i Sverige vilket beror på den stora andelen energiintensiv tillverkningsindustri som finns inom kommunen. De tre största energikonsumenterna i kommunen är industri, hushåll och transporter. Under 2008 stod industrin i Perstorp för 79,7 % av den totala energiförbrukningen i kommunen. Industriparken ger upphov till mycket spillvärme. Perstorps tätort har ett eget fjärrvärmeverk.

Översiktsplanens påverkan på energianvändningen

Det planeras en utbyggnad av industriparken i Perstorp vilket kan öka energiförbrukningen ytterligare i kommunen. Industriparken genererar lokala arbetsmöjligheter och är en av Sydsveriges största industriella arbetsplatser. En utbyggnad kommer dock resultera i ytterligare påfrestningar på Ybbarpsån, negativ påverkan på områden med högt naturvärde, ökade mängder utsläpp samt en ökad energi- och resursförbrukning inom kommunen. Det kommer även resultera i ökade antal transporter och fler tunga transporter genom kommunen.

Vid en utbyggnad av industriparken kan flera åtgärder implementeras för att hålla den totala energiförbrukningen i området nere. Vid kommande tillståndsprövningar kan kommunen ställa hårdare krav på energieffektiviseringar samt krav på BAT (bästa tillgängliga teknik) eller BMT (bästa möjliga teknik). System för att utnyttja spillvärme lokalt kan optimeras och nya användningsområden för industrins restprodukter kan utvecklas.

Kommunen har pekat ut utredningsområden för förnyelsebar energiproduktion med fokus på sol och vind, vilket kan bidra till en positiv effekt för neutralisering av kommunens energibalans. Planförslaget kan ge vissa negativa effekter avseende eventuell ökad energiförbrukning i samband med utökning av industriparken.

Nollalternativ

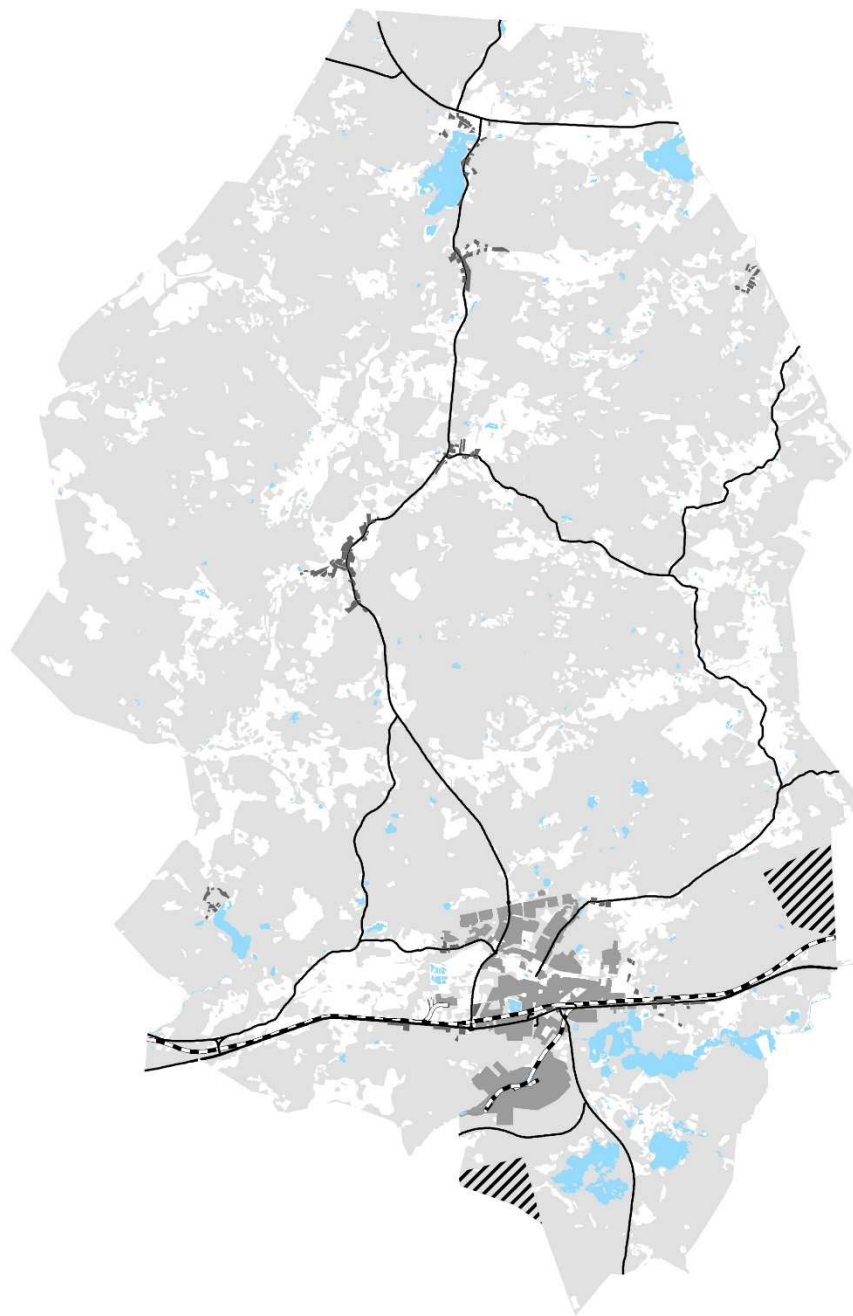
Nollalternativet bedöms inte innebära någon förbättring avseende energianvändningen då utredningsområden för förnyelsebar energiproduktion saknas. Dessutom bedöms energianvändningen öka och det ger därmed en försämring gentemot huvudalternativet.

5.9.2. Alternativ energiproduktion

EU har tagit fram gemensamma mål för samtliga medlemsländer om förnybar energi. Målet säger att fram till år 2020 ska 20 % av EU:s energikonsumtion komma från förnyelsebara källor. För Sverige innebär detta att andelen förnybar energi ska öka till 49 % till år 2020 och Sveriges kommuner kan bidra till denna måluppfyllelse genom att satsa på förnyelsebara energikällor.

Översiktsplanens påverkan på alternativ energiproduktion

Enligt översiktsplanen har kommunen att utrett två områdens lämplighet för alternativ energiproduktion. Områdenas lokalisering i kommunen är söder om och öster om tätorten och skildras i utredningen om solenergi och vindkraft.



Utredning energikällor

/// Utredningsområde för energikällor

0 1 2 4 Kilometer

N
1:75 000

Figur 25. Utredningsområde för alternativ energiproduktion är markerade med svart streckad linje i kartan.

Nollalternativ

Nollalternativet bedöms inte innebära någon förbättring avseende energianvändningen då utredningsområden för förnyelsebar energiproduktion saknas. Dessutom bedöms energianvändningen öka och det ger totalt sett en försämring gentemot huvudalternativet.

5.9.3. Växthusgaser

Förbränning av fossila bränslen står för det största bidraget av växthusgaser till atmosfären. Utsläpp av växthusgaser leder till klimatförändringar och global uppvärmning. Det svenska transportsystemet är idag starkt beroende av fossila bränslen och transportererna inom Sverige svarar för nästan en tredjedel av Sveriges totala utsläpp av växthusgaser. EU:s övergripande klimatmål är att hindra den globala uppvärmningen från en temperaturökning på mer än två grader jämfört med tiden innan industrialiseringen. För att temperaturökningen ska hållas under två grader måste de globala utsläppen av växthusgaser minska med åtminstone 50 procent till år 2050 jämfört med 1990 och vara nära noll år 2100. EU har satt upp klimatmål till år 2020 som anger att utsläppen av växthusgaser ska sänkas med minst 20 % och andelen biobränsle för transporter ska höjas till 10 %.

Översiktsplanens påverkan på utsläpp av växthusgaser

Enligt kommunens översiktsplan planeras nya gång- och cykelvägar samt nya regionbusslinjer längs väg 108 och väg 21. Det ger goda förutsättningar för minskad biltrafik och ökade flöden mellan kommundelarna. Det planeras även en upprustning och breddning av väg 108 och väg 21.

Krav kan ställas på hållbara transporter till och från industriparken. För att minska transporterens klimatpåverkan kan kommunen ytterligare möjliggöra för hållbara transporter genom att bl.a. installera tank- och laddningsstationer för förnyelsebara drivmedel inom kommunen. Det går att minska bilberoendet genom att tillgängliggöra kollektiv-, gång- och cykeltrafiken inom kommunen samt driva kampanjer som sprider medvetenhet i frågan.

Planförslaget anger anläggning av nya gång- och cykelvägar samt utökad kollektivtrafik vilket kan ge en positiv effekt genom minskade utsläpp av växthusgaser. Tillkommer ingen ny busslinje längs väg 108 ökas bilberoendet ytterligare.

Nollalternativ

Nollalternativet bedöms inte innebära någon förbättring avseende utsläpp av växthusgaser.

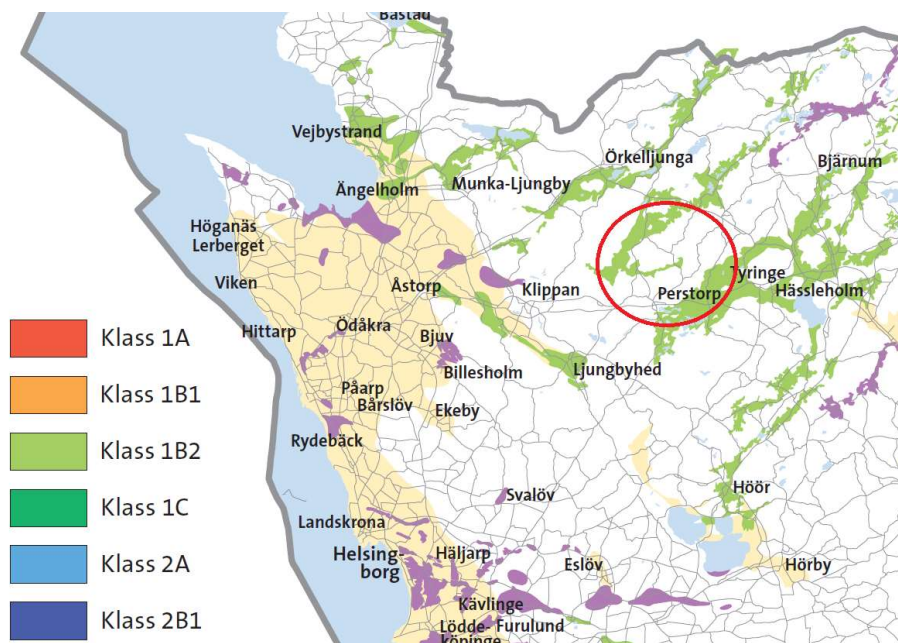
5.10. Hushållning med naturresurser

5.10.1. Rullstensåsar och grundvatten

En rullstensås är en isälvsavlagring bestående av avrundade stenar, grus och sand från inlandsisens smältning. Perstorp har flera rullstensåsar i kommunen. Diagonalt genom kommunen längs med Bäljane å sträcker sig ett system av rullstensåsar. Grundvattenreservoarer i Sverige finns framförallt i rullstensåsarna och de är därför viktiga att bevara. En rullstensås renar även grundvatten, har god grundvattenföring och kan användas för bildande av konstgjort grundvatten. För att trygga kommunens framtida vattenförsörjning måste rullstensåsarna därför bevaras. Naturgrus är en naturresurs som länge brutits från rullstensåsar i Sverige, men uttaget av naturgrus i Perstorp är avslutat. Perstorps kommun använder bergkross för vintergrusning och olika typer av bergkross används även vid vägbyggen. Det finns en moräntäkt och bergtäkter i kommunen.

Sveriges Geologiska Undersökning (SGU) har under år 2004 i *Identifiering av geologiska formationer av nationell betydelse för vattenförsörjning* kartlagt geologiska formationer som är viktiga för svensk vattenförsörjning. I Figur 8 nedan skildras resultatet av

kartläggningen där den röda ringen symboliserar Perstorps kommun. Figuren visar att det inom Perstorp ryms en stor del värdefulla geologiska grundvattenformationer (det gröna på kartan), vilket framförallt utgörs av rullstensåsar.



Figur 8. Skildring av grundvattenförekomster i Skåne där Perstorps kommun är inringad.

Översiktsplanens påverkan på rullstensåsar och grundvatten som naturresurs

Enligt planförslaget har Perstorp inlett en utredning för att trygga dricksvattenförsörjningen i kommunen och letar därför efter nya vattentäkter. Kommunen letar även efter en ny reservvattentäkt vilket är en positiv effekt av planförslaget för dricksvattenförsörjningen i kommunen.

Kommunen kan kartlägga sina grundvattentillgångar för att trygga dricksvattenförsörjningen. För att säkra en långsiktig grundvattentillförsel måste rullstensåsarna bevaras och tillstånd till täktverksamhet inom områden med rullstensåsar bör inte ges.

Nollalternativ

Nollalternativet bedöms inte innebära någon förändring avseende grundvatten som resurs.

6. Uppfyllelse av miljömål och miljö kvalitetsnormer

6.9. Nationella miljö kvalitetsmål

Det finns 16 nationella miljö mål och nedan beskrivs översiktsplanens inverkan på respektive mål. Genomförandet av översiktsplanen för Perstorps kommun bedöms ge effekter med avseende på de miljö mål som markerats med fet stil i Tabell 3 nedan.

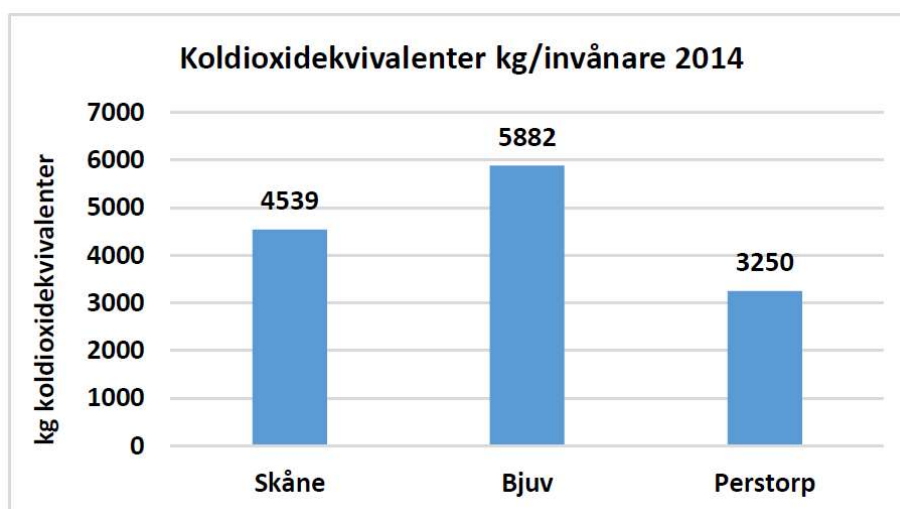
Tabell 3. Sveriges nationella miljö kvalitetsmål.

De nationella miljö kvalitetsmålen	
1. Begränsad klimatpåverkan	9. Grundvatten av god kvalitet

2. Frisk luft	10. Hav i balans samt levande kust och skärgård
3. Bara naturlig försurning	11. Myllrande våtmarker
4. Giftfri miljö	12. Levande skog
5. Skyddande ozonskikt	13. Ett rikt odlingslandskap
6. Säker strålmiljö	14. Storslagen fjällmiljö
7. Ingen övergödning	15. God bebyggd miljö
8. Levande sjöar och vattendrag	16. Ett rikt växt- och djurliv

1. Begränsad klimatpåverkan

Planen innehåller åtgärder som främjar kollektiv-, cykel- och gångtrafik inom kommunen vilket på sikt kan begränsa trafikens klimatpåverkan. En satsning på förnyelsebar energiproduktion har inletts i Perstorp vilket bidrar till ytterligare måluppfyllelse. Perstorps kommun har mer än dubbelt så hög energiförbrukning och utsläpp av växthusgaser per capita jämfört med riksgenomsnittet och energieffektiviserande åtgärder måste därför stimuleras, särskilt i industriparken. Enligt miljömålsprogrammet för Perstorp beror kommunens höga energianvändning på industriparkens stora energiförbrukning. Då planförslaget innebär en utbyggnad av industriparken kan energiförbrukningen väntas öka ytterligare i kommunen (Dock redan detaljplanlagt). Figur skildrar antalet koldioxidekvivalenter per invånare orsakade av trafik i Perstorp under år 2014. Sammantaget bidrar planförslaget till måluppfyllelsen.



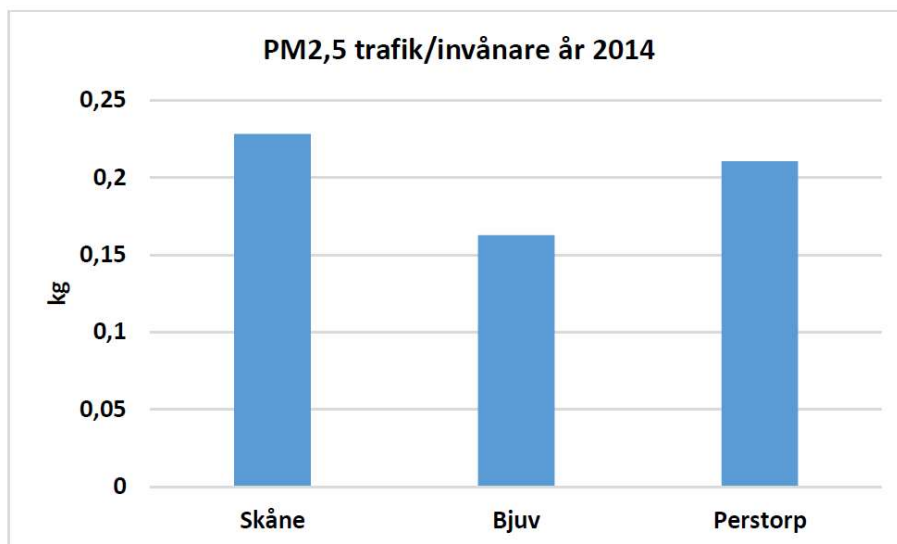
Figur 26. Andel koldioxidekvivalenter i Perstorp i jämförelse med Bjuv och Skåne. (Miljöprogram)

2. Frisk luft

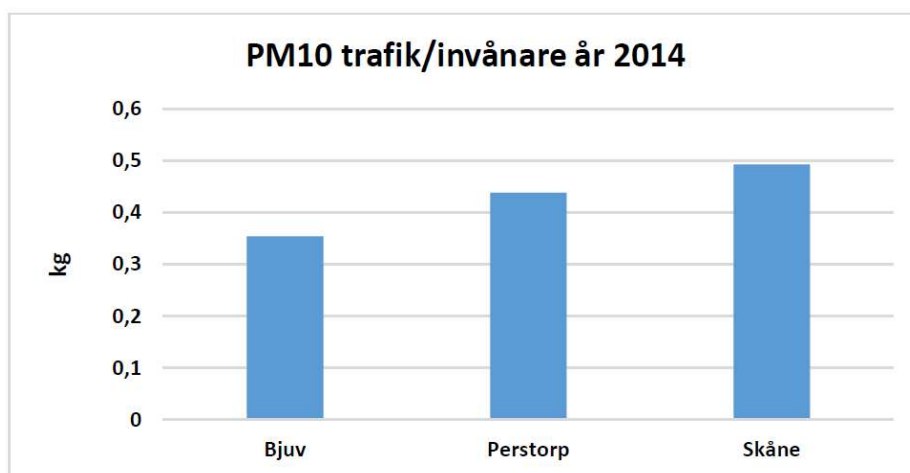
Industrierna i kommunen koncentreras till industriparken vilket bidrar till bättre luftkvalitet i tätorten och bostadsområden, men försämrade luftkvaliteten i industriparken och för dess arbetare. Tung transporter kommer att begränsas till väg 21 vilket också bidrar till bättre luftkvalitet i Perstorp. Förtätning av Perstorp samt vägutbyggnad kan medföra försämrade luftkvalitet men samtidigt planeras åtgärder för att gynna kollektivtrafik samt gång- och cykelvägar vilket bidrar till förbättrat luftkvalitet i Perstorps kommun.

Figur och Figur nedan skildrar partikelhalten i Perstorp under 2014. PM 10 motsvarar partiklar mindre än 10 mikrometer och PM 2,5 motsvarar partiklar mindre än 2,5

mikrometer. Höga halter av PM i luften kan orsaka sjukdomar i luftvägarna såsom nedsatt lungfunktion, lungcancer samt olika former av hjärtsjukdomar. Figurerna visar att Perstorp har värden som ligger nära genomsnittet i Skåne. Planförslaget varken bidrar till eller motverkar måluppfyllelsen.



Figur 27. Partikelhalten av PM 2,5 i Perstorp under 2014 jämfört med motsvarande värde i Bjuv och Skåne. (Miljöprogram)



Figur 28. Partikelhalten av PM 10 i Perstorp under 2014 jämfört med motsvarande värde i Bjuv och Skåne. (Miljöprogram)

3. Bara naturlig försurning

Industriers luftutsläpp bidrar till försurning och då översiktsplanen innehåller planer på utbyggnad av industriparken (som dock redan är detaljplanelagd) kan de försurande utsläppen väntas öka. Detta problem kan begränsas med hjälp av krav på god rökgasrening vid tillståndsprövning av de bidragande verksamheterna. Genom att optimera reningsprocesserna minimeras förbrukning av försurande förnoderheter, till exempel fällningskemikalier. Den biologiska processen är huvudprocess och genom dess naturliga biologiska aktivitet sker bara naturlig försurning. Planförslaget varken bidrar till eller motverkar målet.

4. Giftfri miljö

Inom kommunen finns 42 förorenade områden som kan påverka människors hälsa om de inte saneras innan ny bebyggelse planeras i de påverkade områdena. Bedömning av saneringsåtgärder görs vid respektive detaljplanering. I Perstorps kommun finns en omfattande kemikalieindustri och Ybbarpsån används som recipient. Genom att Detta kan åstadkommas genom att använda minimalt med förbrukningsvaror. Planförslaget varken bidrar eller motverkar målet.

7. Ingen övergödning

Ybbarpsån, som används som recipient för avloppsreningsverket, har problem med högt näringsinnehåll nedströms reningsverket. Reningsverket renar vattnet längre än vad som krävs enligt villkor. Både fosfor och kväve reduceras till mycket låga nivåer. Genom optimering av processen bidrar vi till miljömålet. En utbyggnad av industriparken enligt planförslaget (som redan är detaljplanelagd) riskerar att resultera i ytterligare påfrestningar för ån. Planförslaget kan motverka målet.

8. Levande sjöar och vattendrag

Åtgärder kommer behövas för att förbättra statusen i kommunens ytvattenförekomster så att miljö kvalitetsnormerna uppnås. Ybbarpsån, Bäljane å och Perstorpsbäcken uppnår inte god status idag. Miljömålet kan eventuellt motverkas med anledning av den planerade utbyggnaden av industriparken som väntas öka belastningen på Ybbarpsån. Reningsverken bidrar till att bevara den ekologiska balansen i vattendragen genom att reducera syreförbrukande ämnen och näringsämnen. Vid Perstorps reningsverk finns också en myllrande våtmark som bidrar till ekologisk mångfald.

9. Grundvatten av god kvalitet

Kommunens grundvatten har god status. Förorenade områden inom Perstorps samhälles vattenskyddsområde kan påverka reservtäckens vattenkvalité. Översiktsplanen beskriver planer på att introducera en ny reservvattentäkt i kommunen för att säkerställa en långsiktig dricksvattenförsörjning. Planförslaget bidrar till målet.

11. Myllrande våtmarker

Kommunen innehåller många värdefulla mossar. De flesta mossarna i kommunen är orörda och det är viktigt att mossarna förblir orörda och att de i den kommunala planeringen bevaras från exempelvis torvbrytning och dikning. Inom kommunen finns myren Varshultamyren som är upptagen som riksintresse för naturvården, den ingår i Myrskyddsplanen för Sverige samt är ett Natura 2000-område och även naturreservat. Enligt översiktsplanen planeras ett cykelstråk till Varshultamyren som dock inte bedöms påverka dess ekologiska eller vattenhushållande funktion. Planförslaget innebär markexploatering för vatten- och energiverksamhet. Planförslaget varken bidrar eller motverkar målet.

12. Levande skogar

Över 60 % av kommunens yta är bevuxen med skog. Utbyggnaden av industriparken ska enligt översiktsplanen utföras i ett naturskönt, skogbevuxet område som är naturvärdesklassat i Perstorps Naturvårdsprogram. Området har mycket högt naturvärde och kommer till viss del att skövlas om den planerade utbyggnaden sker. Planförslaget kan till viss del motverka målet.

13. Ett rikt odlingslandskap

I Perstorp har 0,05 procent av den totala jordbruksarealen exploaterats mellan år 2006 och 2010, motsvarande siffra för Skåne är 0,14 %. Endast 4 % av Perstorps kommuns

totala areal består av jordbruksmark vilket är den lägsta andelen jordbruksmark per kommun i Skåne. Jordbruksmarken i Perstorp har klass 1-4 på en tio-gradig skala och är relativt låg jämfört med resten av Skåne. Inom Perstorps kommun finns värdefulla naturbetesmarker och andra småmiljöer knutna till äldre markanvändning. Enligt planförslaget ska mindre arealer jordbruksmark tas i anspråk till förmån för hästthagar. Planförslaget kan därför till viss del motverka målet.

15. God bebyggd miljö

Förslagen i översiktsplanen kan stödja utvecklingen av en god bebyggd miljö. Det planeras en förtätning av staden vilket kan minska transportbehovet, öka gång- och cykelmöjligheterna samt höja de sociala värdena i staden. I samband med förtätningen är det viktigt att tillgången till grönområden säkras vilket tänkt på i översiktsplanen genom att introducera fler grönstråk i tätorten. Kollektivtrafiken ska utvecklas och nybyggnation av bostäder planeras främst längst med busslinjer för att minska bilberoendet. Breddning och upprustning av väg 108 och 21 väntas öka trafiksäkerheten i regionen. Kommunen vill även främja friluftslivet genom att anlägga vandringsleder till och i natursköna områden vilket kan ha god effekt på folkhälsan i ett långsiktigt perspektiv. Planförslaget bidrar till målet.

16. Ett rikt växt- och djurliv

Perstorp kommuns översiktsplan kan påverka miljömålet då somliga exploateringar i planen berör områden med höga naturvärden. Främst rör exploateringen naturområdena vid Bälingsjön, Perstorp industripark, Ybbarpsdsjön och Varshultamyren. Kommunen vill främja invånarnas tillgänglighet till Bälingsjön och Varshultamyren vilket gynnar kommuninvånarnas rekreativsmöjligheter. Dock kan exploateringarna påverka områdenas ekologiska värden och inskränka dess lagstadgade skydd. I Perstorp industripark finns ett naturvärdesklassat område som kan riskera att påverkas negativt av den planerade koncentrationen av industrier. Planförslaget kan till viss del motverka målet.

6.10. Regionala miljömål

Länsstyrelsen i Skåne har tagit fram fem regionala miljömål, se Tabell 4, och nedan presenteras planförslagets inverkan på dem.

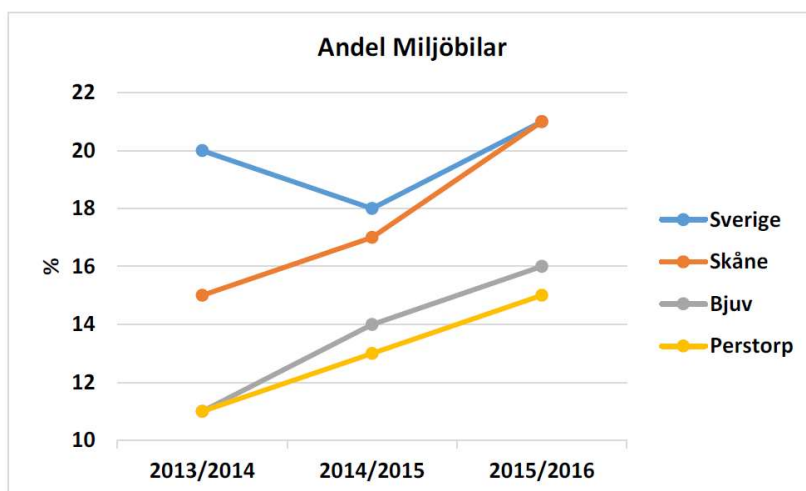
Tabell 4. Skånes regionala miljömål.

Skånes regionala miljömål
Hållbara transporter i Skåne
Hänsyn till Skånes hav, sjöar och vattendrag
Hushållning med Skånes mark- och vattenresurser
Skydd av Skånes natur- och kulturvärden
Hållbar konsumtion i Skåne

1. Hållbara transporter i Skåne

Nyckelfrågor för ett hållbart transportsystem är att införa åtgärder som minskar bilberoende, främjar hållbara färd sätt och bidrar till förbättrad luftkvalitet, mindre buller och ökad säkerhet. Perstorps översiktsplan innehåller flera åtgärder som gynnar hållbara transporter. Planförslaget innebär bl.a. sänkta hastigheter i tätorten, fler gång- och cykelvägar samt en utbyggd kollektivtrafik.

Ett område Perstorp kan bli bättre på är att öka andelen miljöbilar i kommunen. Figur nedan skildrar andelen miljöbilar i Sverige, Skåne, Bjuv och Perstorp och Perstorp har lägst andel. Planförslaget kan bidra till målet.



Figur 29. Andel miljöbilar i Perstorp jämfört med motsvarande andel i Bjuv, Skåne och Sverige. (miljöprogram).

2. Hänsyn till Skånes hav, sjöar och vattendrag

Perstorps kommun gränsar inte till något hav men det finns många sjöar och fyra vattendrag. Ybbarpsån är utsatt av utsläpp från industriparkens reningsverk och vattendraget bedöms bli påverkat ytterligare av planförslaget eftersom det innehåller förslag på ökad utbyggnad av industriparken. Planförslaget innehåller förslag för att förbättra tätortens vattenhushållande förmåga genom att anlägga vattenmagasin som syftar till att verka utjämnande och fördröjande vid höga flöden. Detta bidrar även till en anpassning av kommunen för ett förändrat klimat.

Planförslaget saknar åtgärder för att minska utsläppen av näringsämnen och miljögifter samt saknar åtgärder för att vattendragen ska klara gällande miljökonsekvensnormer. Planförslaget motverkar därför till viss del måluppfyllelsen.

3. Hushållning med Skånes mark- och vattenresurser

Enligt planförslaget planeras en förtätning av Perstorps tätort, bebyggelseutveckling runt omkring befintlig tätortsbebyggelse samt en utbyggnad av industriparken söder om tätorten. Utbyggnaden av industriparken planeras på ett område som i dagsläget utgörs av skogsmark. Planförslaget innehåller även planer på markanspråk för förnyelsebar energiproduktion samt för vattenexploatering, ett nytt VA-område och ett nytt ytvattenverk. Syftet med detta är att främja en hållbar energitillverkning och säkerställa en långsiktig dricksvattenförsörjning inom kommunen.

Endast 4 % av Perstorps kommuns totala areal består av jordbruksmark vilket är den lägsta andelen jordbruksmark per kommun i Skåne. Medelvärdet av andelen jordbruksmark per kommun i Skåne är 44 %. Istället utgörs en stor del av Perstorps yta av skogsmark, ungefär 60 %. En mindre del jordbruksmark ska tas i anspråk för fristående bebyggelse med eller utan stall. Planförslaget motverkar till viss del målet.

4. Skydd av Skånes natur- och kulturvärden

I Perstorp kommun finns idag tre naturreservat: Uggleskogen, Varshultamyren och Mulleskogen, varav Uggleskogen och Varshultamyren även är Natura 2000-områden. Enligt Perstorps översiktsplan planeras bebyggelse öster om Uggleskogen samt norr om

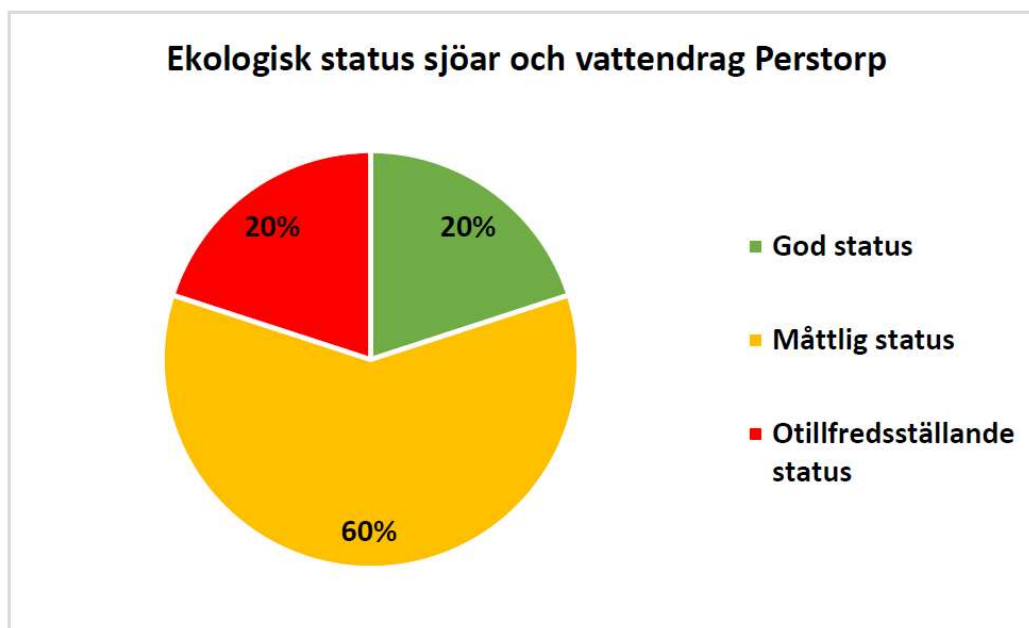
Mulleskogen. I översiktsplanen planeras ett cykelstråk i Varshultamyrens södra del. Cykelstråket ska leda fram till myren och därmed öka framkomligheten till reservatet. Exploatering inom och i anslutning till naturreservaten Mulleskogen och Varshultamyren samt Natura 2000 området Uggleskogen kan påverka dess naturvärden negativt.

Länsstyrelsen har listat sex särskilt värdefulla kulturmiljöer i Perstorps kommun: Gustavsborg, Hagstad, Hägnaden, Källstorp – Månstorp, Perstorp tätort och Örahult. Enligt kommunens översiktsplan planeras bebyggelse i området Bälinge. På de platser där bebyggelse planeras finns fornlämningar registrerade. I Häljalt planerar kommunen ny bostadsbebyggelse på flera platser. På de platser som är planlagda för ny bebyggelse finns kulturhistoriska lämningar registrerade, framförallt rör det sig om gårdstomter. Lämningarna kan riskera att förändras eller behöva tas bort för att ge plats åt nya bostäder, vilket skulle inverka negativt på området och kommunens kulturhistoria. Planförslaget motverkar till viss del målet.

5. Hållbar konsumtion i Skåne

Detta miljömål täcks inte av planförslaget. Kommunens åtgärder för att främja en hållbar konsumtion finns i den gällande avfallsplanen.

6.11. Miljökvalitetsnormer



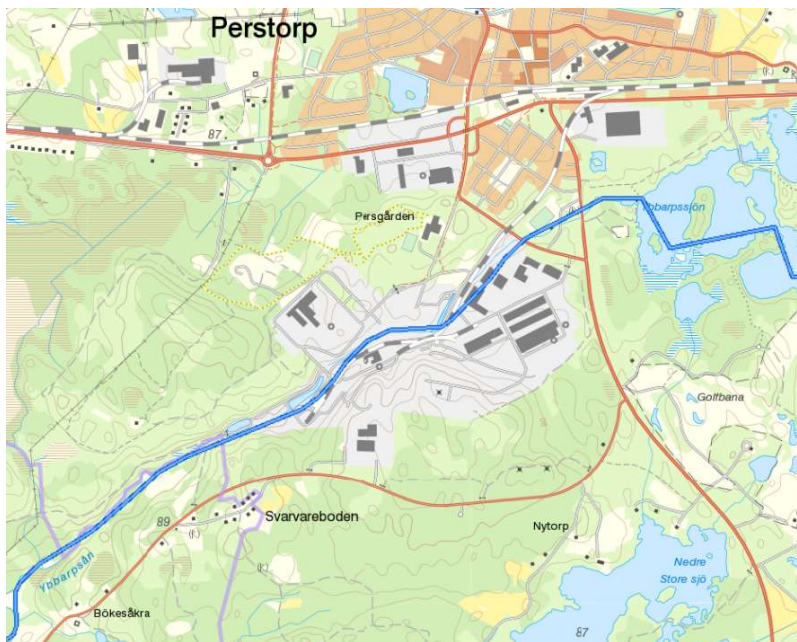
Figur 30. Ekologisk status hos sjöar och vattendrag i Perstorp (Miljöprogram, pågående arbete)

Det finns fem klassade ytvattenförekomster inom Perstorps kommun; Ybbarpsån, Bäljane å (Perstorpsån - Källa), Bäljane å (Smålarpsån - Perstorpsån), Perstorpsbäcken samt Smålarpsån. Samtliga har Rönne å som avrinningsområde. Ytvattenförekomsternas ekologiska status i Perstorp är enligt miljökvalitetsnormerna inte goda, se Tabell 5. Ybbarpsån och Bäljane å (Perstorpsån - Källa) hade otillfredsställande ekologisk status 2009, och Perstorpsbäcken samt Bäljane å (Smålarpsån - Perstorpsån) hade måttlig ekologisk status. Endast Smålarpsån hade god ekologisk status 2009. Kvalitetskravet för Ybbarpsån var att uppnå måttlig ekologisk status men det finns risk för att kvalitetskravet inte uppfylls. Den ekologiska statusen hos sjöar och vattendrag har beskrivits i det pågående miljöprogrammet, se Figur .

Tabell 5. Sammanställning av de beslutade miljökonsekvensnormerna för vattendrag i Perstorp.

Vattendrag	Ekologisk status 2009	Kemisk status 2009	Ekologisk status (2015)	Kemisk status (2015)
Ybbarpsån	Otillfredställande	God	Måttlig	God
Bäljane å, Perstorpån - Källa	Otillfredställande	God	God	God
Bäljane å, Smålarpsån-Perstorpån	Måttlig	God	God	God
Smålarpsån	God	God	God	God
Perstorp-bäcken	Måttlig	God	God	God

Ybbarpsån rinner genom hela industriparken till söder om tätorten och ån används som recipient för industriparkens reningsverk. Nedströms Ybbarpsjön präglas vattenmiljön av dessa utsläpp och har en högre temperatur, salthalt, alkalinitet och organiskt innehåll samt högt näringsinnehåll. Reningsverket renar processavloppsvatten från flera bolag inom Perstorps industripark. Dess utsläpp av kväve, syreförbrukande organiska ämnen och tungmetaller bedöms vara betydande. Risk finns att miljö kvalitetsnormerna för ekologisk status hos Ybbarpsån inte kommer att uppnås inom utsatt tid till följd av industriparkens utsläpp. Ybbarpsåns sträckning genom industriparken skildras i Figur nedan.



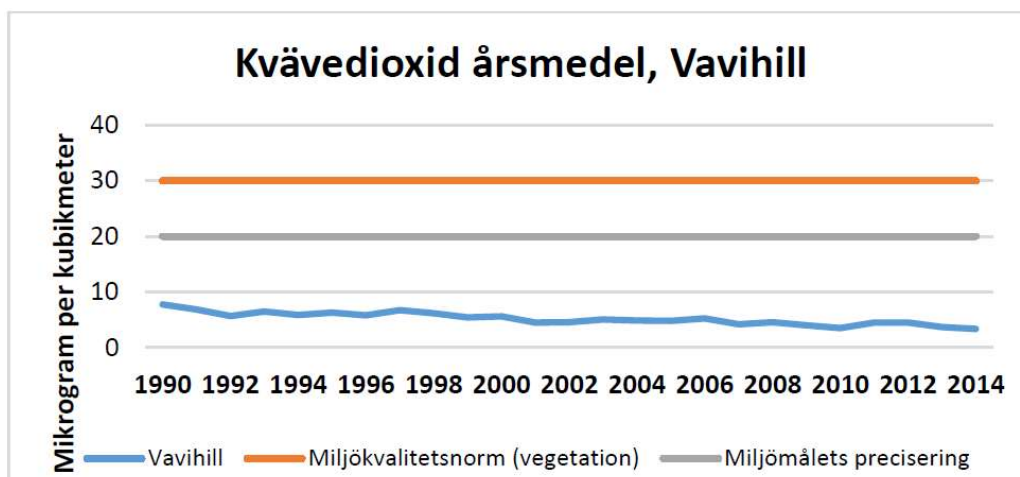
Figur 31. Ybbarpsån passerar hela industriparken och används som recipient till industriparkens avloppsreningsverk.

Perstorpsbäcken hade måttlig ekologisk status 2009. Kvalitetskravet för Bäljane å och Perstorpsbäcken är att uppnå god ekologisk status till år 2021. Bäljane å passerar genom Toarps vattenskyddsområde, kommunens dricksvattentäkt, vilket gör det viktigt att förbättra dess ekologiska och kemiska status. Inom Perstorps kommun finns fyra grundvattenförekomster som alla uppnådde god kemisk och kvantitativ status 2009. Grundvattentillgången i kommunen bedöms vara god.

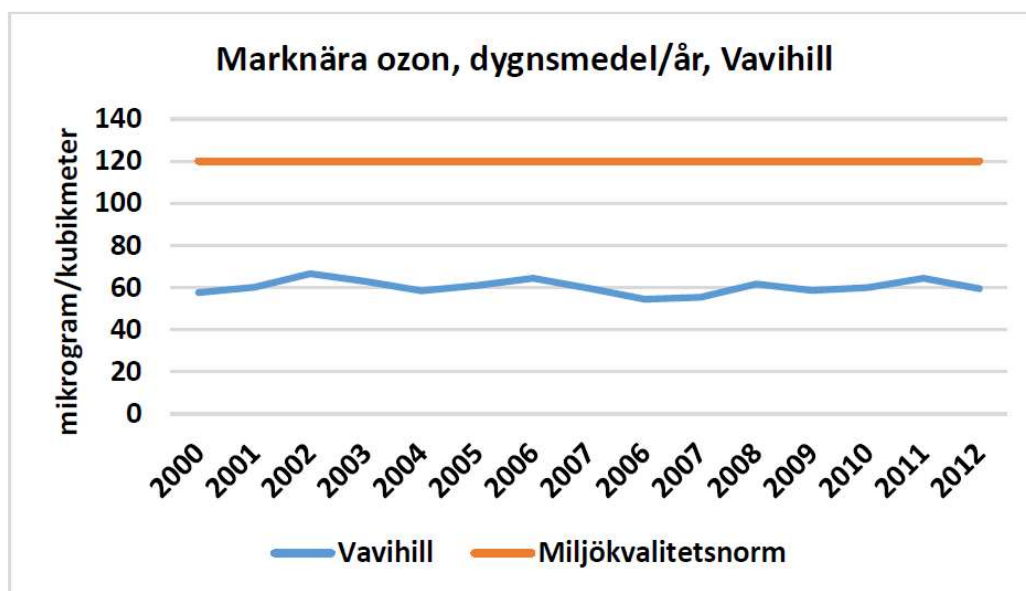
Enligt översiktsplanen planeras en koncentrerad av industrier i industriparken samtidigt som produktionen hos de befintliga industrierna kontinuerligt ökar. När industriparken växer, ökar belastningen på Ybbarpsån vilket gör det svårare att nå miljö kvalitetsnormerna. För att förbättra Ybbarpsån ekologiska status trots ökad belastning kan hårdare krav på rening ställas och åtgärder för att förbättra Ybbarpsån naturliga motståndskraft mot föroreningar vidtas. Vid tillståndsprövningar framgent kan hårdare krav ställas på rening av dagvattenavrinningen från industrierna. Dagvatten kan innehålla förhöjda halter av tungmetaller, poly aromatiska kolväten (PAH), salter, näringsämnen och andra föroreningar vilket innebär en risk för recipienten om det inte renas innan det når Ybbarpsån.

Luftkvalitet

Perstorps kommun har generellt sett bra luft och de problem med luftföroreningar som storstäder har finns inte i samma utsträckning i Perstorp. Det saknas mätdata på flera av de luftföroreningar som har miljö kvalitetsnormer vilket enligt Perstorps miljömålsprogram antingen beror på att mätningarna är kostsamma eller att halterna generellt sett är låga i Sverige. I kommunen har mätningar utförts på partikelhalt PM 10 och PM 2,5 och vid mätstationen Vavihill i Svalövs kommun har kväveoxid och marknära ozon uppmätts. Samtliga värden ligger under gällande gränsvärden. I Figur och Figur nedan skildras halten kväveoxid respektive marknära ozon vid mätstationen Vavihill i Svalövs kommun, som är den mätstation som är närmst Perstorps kommun. Figurerna visar att halterna understiger gällande miljö kvalitetsnormer.



Figur 32. Halt kväveoxid vid mätstationen Vavihill under 1990-2014 i jämförelse med MKN och miljömål. (Miljöprogram)

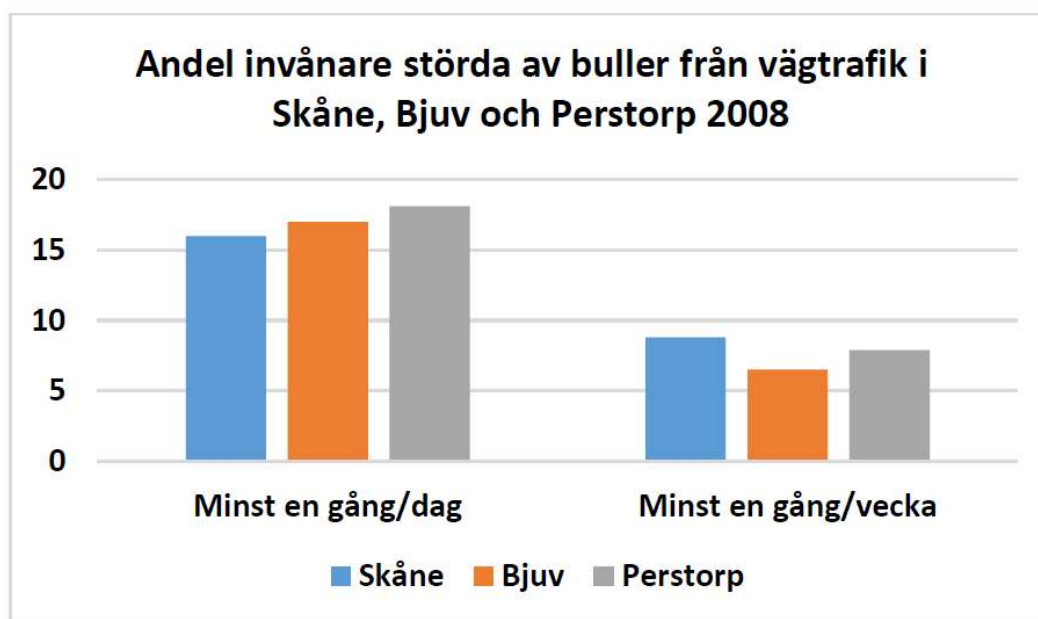


Figur 33. Halt marknära ozon vid mätstationen Vavihill under 2000-2012 i jämförelse med MKN och miljömål. (Miljöprogram)

Buller

Miljö kvalitetsnormerna för buller innebär att kommuner med fler än 100 000 invånare ska kartlägga bullernivåerna och utifrån kartläggningen utarbeta åtgärdsprogram. År 2018 är invånarantalet i Perstorps kommun ca 7400 personer, detta gör att normen ej är tillämplig i detta fall.

Andel invånare som är störda av buller undersöktes under 2008 i Perstorp. I Figur nedan skildras resultatet från undersökningen. Andelen störda till vardags är högre i Perstorp än i Skåne generellt. Senare undersökningar har gjorts, men är tyvärr inte nedbrutna på kommunnivå. En bullerkartläggning skulle behöva göras.



Figur 34. Andel invånare störda av trafikbuller i Perstorp jämfört med motsvarande andel i Bjuv och Skåne. (Miljöprogram)

7. Samlad bedömning

Översiktligt innebär aktuell översiktsplan att bostads- och verksamhetsutbyggnad sker inom planområdet, vilken huvudsakligen kommer att ske inom föreslagna utvecklings- och verksamhetsområden. Förslaget innebär till stor del att befintliga tätorter förtätas och kompletteras med ny bebyggelse i anslutande områden. Huvuddelen av områdets värden för natur, kultur och friluftsliv påverkas inte.

Sammanfattningsvis bedöms konsekvenserna av föreslagen översiktsplan för Perstorps kommun huvudsakligen som små eller måttliga. Påverkan på natur, kultur och friluftsliv bedöms som liten till måttlig beroende på hur väl föreslagna utbyggnader anpassas till de lokala förhållandena i utvecklings- och verksamhetsområdena. Genom att bevara och utveckla grönområden inom befintliga tätorter och deras koppling till omgivande natur- och friluftsområden kan planförslaget påverka friluftslivet i positiv riktning. Påverkan på landskapsbilden beror på hur väl ny bebyggelse passas in i samhällenas befintliga karaktär.

Vad avser naturresurser bedöms planförslaget medföra ökade konflikter mellan olika nyttjandeintressen. Tydliga strategier behövs för utvecklingen av dessa naturresurser.

Riskerna med befintliga verksamheter, farligt gods, trafiksäkerhet, farlig verksamhet m.m. bedöms som små under förutsättning att utbyggnader sker i enlighet med gällande hänsynsregler etc. För övriga miljöfaktorer, bl. a energi och klimat, mark- och vattenförhållanden etc. bedöms omgivningspåverkan vara relativt liten både i positiv samt negativ riktning.

Miljöpåverkan av översiktsplanen bedöms inte som betydande vare sig totalt eller för någon enskild miljöfaktor, se Tabell 6 för samlad bedömning.

Tabell 6. Samlad bedömning.

Miljöaspekt	Förslag enligt översiktsplanen	Översiktsplanens påverkan
Natur- och kulturmiljö	<ul style="list-style-type: none"> ○ Cykelstråk ○ Fristående bebyggelse intill Mulleskogen ○ Utbyggnad av industriparken ○ Bostadsbebyggelse vid Bälinge 	<ul style="list-style-type: none"> ○ Cykelstråk till Varshultamyren riskerar att påverka området negativt, hänsyn bör tas till omgivningens natur när sträckan utarbetas. ○ Fristående bebyggelse intill Mulleskogen riskerar påverka området negativt. ○ Utbyggnad av industripark riskerar öka utsläpp till luft, mark och vatten. ○ Bostadsbebyggelse vid Bälinge och Häljalt riskerar att skada kända kulturlämningar.
Friluftsliv och rekreation	<ul style="list-style-type: none"> ○ Utbyggnad av rekreativstråk och cykelstråk samt gång- och cykelväg 	<ul style="list-style-type: none"> ○ Ger ökad tillgänglighet med cykelstråk till Varshultamyren men riskerar samtidigt att påverka området negativt. Hänsyn bör tas till omgivningens natur när sträckan utarbetas.
Landskapsbild	<ul style="list-style-type: none"> ○ Bostadsbebyggelse vid Henrikstorpssjön & Bälingsjön 	<ul style="list-style-type: none"> ○ Bostadsbebyggelse vid Henrikstorpssjön & Bälingsjön kan påverka landskapsbilden negativt om hänsyn inte tas vid utformning av byggnaderna.
Vattenförhållanden	<ul style="list-style-type: none"> ○ Utbyggnad av industripark ○ Ny vattentäkt planeras ○ Nya VA-områden samt område för vattenexploatering planeras ○ Nya områden för bebyggelseutveckling medför ökad andel hårdgjorda ytor 	<ul style="list-style-type: none"> ○ Utbyggnad av industripark medför ökad belastning på Ybbarsån. ○ Miljökonsekvensnormer för vatten nås ej och belastning på vattendrag väntas öka. ○ Fler hårdgjorda ytor ger ökad andel dagvattenmängder som måste tas om hand på ett säkert sätt.
Markförhållanden	<ul style="list-style-type: none"> ○ Bostadsbebyggelse inom Perstorps tätort ○ Utbyggnad av industripark ○ Fristående bebyggelse med stall intill Uggeskogen samt Mulleskogen 	<ul style="list-style-type: none"> ○ Bostadsbebyggelse inom Perstorps tätort där det finns förorenad mark som riskerar att skada vatten, miljö och människors hälsa. ○ Utbyggnad av industripark planeras i ett område med höga naturvärden som kan förloras vid en eventuell avverkning. ○ Fristående bebyggelse med eller utan stall och tillhörande betesmarker gör anspråk på jordbruksmark. Det leder till att andelen brukad mark inom kommunen minskar. Delar av marken kan dock användas för bete istället.
Trafik och farligt gods/verksamhet	<ul style="list-style-type: none"> ○ Prioriterade vägar för farligt gods korsar Bolmentunneln och väntas få ökad trafikmängd 	<ul style="list-style-type: none"> ○ Risken för en olycka med farligt gods kan öka om andelen trafik med farligt gods förväntas öka. Särskilda försiktighetsåtgärder inom vattenskyddsområde måste tas i beaktning. Viktigt att följa gällande riskhanteringsavstånd mellan planerade bostäder m.m. och verksamheter.

Miljöaspekt	Förslag enligt översiktsplanen	Översiktsplanens påverkan
	<ul style="list-style-type: none"> Ny väg för industriparkens utbyggnad trafikerad med farligt gods 	
Hälsa och säkerhet	<ul style="list-style-type: none"> Förtätning av staden Fler gång- och cykelvägar samt utbyggd kollektivtrafik 	<ul style="list-style-type: none"> Ökade mängder buller, vibrationer och försämrad luftkvalitet p.g.a. förtätning och ökad befolkning. Ökad kollektivtrafik och fler gång- och cykelvägar kan dock bidra till att fler människor väljer annat färdssätt än egen bil.
Översvämningsrisk	<ul style="list-style-type: none"> Förtätning av Perstorps tätort 	<ul style="list-style-type: none"> Förtätning av Perstorps tätort medför ökad risk för översvämnning. Åtgärder finns planerade.
Energi och klimat	<ul style="list-style-type: none"> Utbyggnad av industriparken Förnyelsebar energiproduktion planeras 	<ul style="list-style-type: none"> Ökad energiförbrukning p.g.a. utbyggnad av industriparken Utredningsområden för förnyelsebar energi.
Hushållning med naturresurser	<ul style="list-style-type: none"> Förnyelsebar energiproduktion planeras Nya vattentäkter planeras inom kommunen 	<ul style="list-style-type: none"> Dricksvattenproduktion kan säkras och andelen förnyelsebar energiproduktion förväntas att öka.

8. Uppföljning

Enligt miljöbalkens kapitel 6 12 § miljöbalken ska miljökonsekvensbeskrivningen innefatta en redogörelse för de åtgärder som planeras för uppföljning och övervakning av den betydande miljöpåverkan som genomförandet av planen eller programmet medför. Ansvaret för uppföljningen har den kommun eller myndighet som beslutar om antagandet av planen eller programmet. Miljöpåverkan av översiktsplanen kommer att följas upp inom ramen för det befintliga miljöarbetet i Perstorps kommun. Uppföljningen sker bland annat genom aktualisering av översiktsplanen vart fjärde år. Vidare görs miljöbokslut varje år. Syftet med uppföljningen är att se om åtgärderna bidrar till måluppfyllelse på det sätt som det är tänkt, att kontrollera att negativ miljöpåverkan inte blir större än avsett, samt att kunna upptäcka och åtgärda oförutsedda negativa konsekvenser.

9. Referenser

EU-upplysningen. 2016. *Klimatmål för att stoppa global uppvärmning*. <http://www.eu-upplysningen.se/Om-EU/Vad-EU-gor/Miljopolitik-i-EU/Klimatmal-for-att-stoppa-global-uppvarmning/> (Hämtad 2016-11-01).

Länsstyrelsen. 2011. *Påverkan på ytvattenförekomster från tillståndspliktig verksamhet -En emissionskartläggning i Skåne län*

<https://biologin.files.wordpress.com/2012/04/pc3a5verkan-pc3a5-ytvattenfc3b6rekomster120127rb.pdf> (Hämtad 2016-11-01).

Länsstyrelsen. 2006. *Hushållning med åkermark?*

http://www.lansstyrelsen.se/skane/SiteCollectionDocuments/sv/publikationer/2006/hushallning_med_akermarkakermark.pdf (Hämtad 2016-11-21).

Länsstyrelsen. 2016. *Åtgärder för hänsyn till Skånes hav, sjöar och vattendrag.*

<http://www.lansstyrelsen.se/skane/SiteCollectionDocuments/Sv/miljo-och-klimat/miljomal/Atgarder/hansyn-till-skanes-hav.pdf> (Hämtad 2016-11-21).

Länsstyrelsen. 2014. *Skötselplan Varshultamyren i Klippans och Perstorps kommun.*

Miljömål. 2016. *Miljömålen.* <http://www.miljomal.se/sv/Miljomalen/> (Hämtad 2016-11-01).

Naturvårdsverket. 2007. *Myrskyddsplan för Sverige.* Objekt i Skåne län.

Naturvårdsverket. 2013. *Villkor och krav för utsläpp från avloppsreningsverk.*

<https://www.naturvardsverket.se/upload/stod-i-miljoarbetet/vagledning/avlopp/villkor-och-krav-for-utslapp-fran-avloppsreningsverk-20130423.pdf> (Hämtad 2016-11-08).

Naturvårdsverket. 2016. *Att inventera förorenade områden.*

<http://www.naturvardsverket.se/Stod-i-miljoarbetet/Vagledning/Fororenade-omraden/Att-inventera-fororenade-omraden/> (Hämtad 2016-11-02).

Olsson, J. & Foster, K. 2014. *Short-term precipitation extremes in regional climate simulations for Sweden: historical and future changes.* Hydrology Research 45 (3): 479 – 489.

Perstorp kommun. 2010. *Miljömålsprogram för Perstorps kommun 2010-2015.*

Perstorp kommun. *Energi- och klimatstrategi för Perstorps kommun 2010-2015.*

Perstorp kommun. 2014. *Grönstrukturplan Perstorp kommun.*

Perstorp kommun. 2014. *Gång- och cykelplan för Perstorp kommun.*

Perstorps kommun. *Skötselplan för Naturreservatet Mulleskogen i Perstorps kommun.*

Perstorps kommun. *Skötselplan för Naturreservatet Uggleskogen i Perstorps kommun.*

SGU. 2000. *Grus, sand och krossberg. Periodiska publikationer 2000:3.*

<http://resource.sgu.se/produkter/pp/pp2001-3-rapport.pdf> (Hämtad 2016-11-03).

SGU. 2004. *Identifiering av geologiska formationer av nationell betydelse för vattenförsörjning.*

<http://resource.sgu.se/produkter/rm/rm115-rapport.pdf> (Hämtad 2016-11-03).

SGU. 2009. *Grus, sand och krossberg. Periodiska publikationer 2010:2.*

<http://resource.sgu.se/produkter/pp/pp2010-2-rapport.pdf> (Hämtad 2016-11-03).

SKL. 2012. *Transporter av farligt gods - Handbok för kommunernas planering.*

<http://webbutik.skl.se/bilder/artiklar/pdf/7164-804-4.pdf> (Hämtad 2016-11-21)

SMHI. 2010. *Klimatindikatorer – Nederbörd.*

<http://www.smhi.se/klimatdata/meteorologi/nederbord/klimatindikator-nederbord-1.2887> (Hämtad 2016-10-19).

Sveriges radio. 2013. *Klimatförändring hotar vattentillgång i sommar*.
<http://sverigesradio.se/sida/artikel.aspx?programid=101&artikel=5588008> (Hämtad 2016-11-01).

Svea Hovrätt. 2014. *Mark- och miljööverdomstolen dom Mål nr M 7843-13*.

Söderåsens miljöförbund. *Miljöprogram Del I - Bakgrundsanalys och kunskapssammanställning*.

Trafikverket. 2013. *Beslut om fastställda riksintressen*. <http://www.trafikverket.se/for-dig-i-branschen/Planera-och-utreda/samhallsplanering/Riksintressen/Beslut-om-faststallda-riksintressen/> (Hämtad 2016-11-01).

Vattenmyndigheterna. 2016. *Miljö kvalitetsnormer*.
<http://www.vattenmyndigheterna.se/Sv/omvattenmyndigheterna/vattenforvaltningen-arbetscykel/miljokvalitetsnormer/Pages/default.aspx> (Hämtad 2016-11-08).