

**Kommunfullmäktige**

## Sammanträde med Kommunfullmäktige

Plats Sessionssalen, Centrumhuset

Tid onsdag 28 augusti 2024 kl. 18:00

### Ärenden

#### Inledning

- |   |                         |         |
|---|-------------------------|---------|
| 1 | Upprop                  |         |
| 2 | Justeringsammanträde    |         |
| 3 | Allmänhetens frågestund | 2024/95 |

#### Informationsärenden

- |   |  |         |
|---|--|---------|
| 4 | Information från kommunstyrelse, nämnder och bolag | 2024/22 |
| 5 | Kommundirektören informerar                        | 2024/4  |

#### Beslutsärenden

- |    |   |          |
|----|---|----------|
| 6  | Begäran om höjning av medlemsbidraget, Söderåsens miljöförbund  | 2024/187 |
| 7  | Taxa - tillsyn enligt strålskyddslagen  | 2024/186 |
| 8  | Taxa - tillsyn av sprängämneprekursorer   | 2024/185 |
| 9  | Taxa för marknadskontroll   | 2024/184 |
| 10 | Familjen Helsingborgs prioriteringar för infrastruktur och kollektivtrafik inför planperioden 2026–2037 | 2024/193 |
| 11 | Nämndinitiativ gällande återkallande av uppdrag för socialnämndens ordförande                           | 2024/208 |

#### Motioner, interpellationer, frågor

- |    |  |          |
|----|--|----------|
| 12 | Fråga till ledamot i kommunfullmäktige | 2024/221 |
|----|--|----------|

#### Valärenden

- |    |  |          |
|----|--|----------|
| 13 | Avsägelse gällande socialnämnden                   | 2024/190 |
| 14 | Avsägelse samt fyllnadsval, ersättare i valnämnden | 2024/189 |
| 15 | Fyllnadsval, ersättare i socialnämnden             | 2024/109 |
| 16 | Avsägelse som ersättare i kommunfullmäktige        | 2024/220 |

Håkan Abrahamsson  
Ordförande

Cecilia Andersson  
Sekreterare

From: Emelie Dockenfelt  
Sent: 08 aug 2024 01:37:29 +02:00  
To: Cecilia Andersson  
Cc:  
Subject: Frågor till allmänhetens frågestund KF 28/8

Varning: Det här e-postmeddelandet kommer från en extern organisation. Klicka inte på länkar eller öppna bilagor om du inte känner igen avsändaren och vet att innehållet är säkert.

Hej Cecilia! Har följande frågor till nedan nämnd:

Elisabeth Holmer (S) ordförande i socialnämnden, den 16/6 var du tydlig i ditt uttalande i P4 Kristianstad att du absolut skulle avgå som ordförande om nämnden inte beviljades ansvarsfrihet.

Den 11/7 uttalar du dig i Helsingborgs dagblad att du ska fundera om du ska sitta kvar som ordförande i nämnden fram till Augusti. Varför står du inte till ditt ord, uttalandet den 16/6? Tycker du själv att det är förtroendeingivande?

Du besvårade inte ens dig att närvara via länk vid senaste kommunfullmäktige, istället var ditt budskap till invånarna adiós och hasta la vista från Spanien. Är det förtroendeingivande?

Du är arvoderad årets alla månader och föregående kommunfullmäktige handlade ju mycket och mycket om socialnämnden och ansvarsfriheten. Ett sammanträde som borde varit högprioriterat för dig.

Tacksam om du vill bekräfta att du har mottagit detta mail Cecilia 🌸.

Emelie Dockenfelt

### **Angående OB-omsorgen**

Till Marie Gärdby, ordförande BUN och ledamot kommunfullmäktige (C) samt Elisabeth Holmer, ordförande Socialnämnden och ledamot kommunfullmäktige (S).

Svaret önskas även skriftligt.

När förslaget/beslutet togs att lägga ner den ej lagstadgade OB-omsorgen i Perstorp, hade BUN och Socialnämnden någon kommunikation sinsemellan om konsekvenserna för bemanningen inom vård- och omsorg i kommunen på OB-tid?

Har det inkommit eller förväntas det uppsägningar från personal som ej kan behålla sina tjänster på grund av obefintlig barnomsorg på OB-tid?

Förväntas det, som konsekvens av nedläggningen, utflyttning av skifts- och andra OB-arbetande invånare?

Finns där någon konsekvensanalys av hur det drabbar våra företag som har skiftarbetande personal?

Perstorp 2024-08-13

Med vänlig hälsning

Carin Lindeberg

**Angående bilvrak och missköta hus**

Till Ronny Nilsson, Kommunalråd och Kommunstyrelsens ordförande (S)

Svaret önskas även skriftligt.

Uppställningen av bilvrak på en tomt längs Arons väg.

Att det är ett ärende som dras i långbänk hos Söderåsens Miljöförbund är några av oss medvetna om men har inte Perstorps Kommun någon möjlighet att påverka detta likväl som man kan tvinga husägare att exempelvis ansa sin häck?

Det finns ett antal missköta, ja till och med fallfärdiga hus och tomter runt om i vår kommun, bland annat längs Hässleholmsvägen (riksväg 21), i Oderljunga , i centrum och på övriga landsbygden.

Vad görs åt dessa skamfläckar?

Perstorp 2024-08-13

Med vänlig hälsning  
Carin Lindeberg

### **Angående Artur Lundkvist och Maria Wines Stiftelse**

Till Kerstin Gustafsson Andersson, ledamot kommunfullmäktige (C) samt ledamot i Artur Lundkvist och Maria Wines Stiftelse.

Svaret önskas även skriftligt.

Vad är anledningen till att det ges ett driftsbidrag på 100.000 SEK till denna stiftelse?

Hur mycket bidrar Solna Kommun, som liksom Perstorps Kommun var med att grunda stiftelsen, med?

Varför gavs ett ränte- och amorteringsfritt lån till stiftelsen i stället för att kommunen borgar för ett banklån?

Hur lyder motiveringen för att detta ej är att anses vara dolda bidrag?

Inför ansökan 2023 skulle stiftelsen meddelas att verksamhetsplan och ekonomisk redovisning ska redovisas samt att kommunen över tid inte har för avsikt att medverka i verksamheten avseende bidrag.

Gjordes detta samt vad menas med "över tid"?

Vem sköter underhållet av hus och trädgård?

Vad anses stiftelsen tillföra vår kommun som motiverar dessa bidrag?

Perstorp 2024-08-13

Med vänlig hälsning

Carin Lindeberg

## **Angående Byggnadsföreningen Framtiden UPA (Folkets Park) i Perstorp**

Till Ronny Nilsson, Kommunalråd och Kommunstyrelsens ordförande (S)

Svaret önskas även skriftligt.

Varför ger Perstorps Kommun ett driftsbidrag på 210.000 SEK till en ekonomisk förening för att därutöver betala en hyra på drygt 700.000 SEK per år, exklusive el, samt att det åligger kommunen att underhålla de lokaler som hyrs jämte inredningen i dessa lokaler?

Den area som kommunen själv förfogar över är på 663 m<sup>2</sup>. Gemensamma utrymmen är på 75 m<sup>2</sup>, vem underhåller dessa?

Vilka är de andra medlemmarna i denna förening och hur är andelstalen fördelade?

Hur mycket i kronor bidrar övriga medlemmar med?

Hur mycket betalar S i hyra för sitt utnyttjande av lokalerna?

Hur stor %-tjänst krävs rimligen för att administrera föreningen?

Enligt Alla Bolag består styrelsen av 17 medlemmar varav 8 styck är utlandsbosatta.

Stämmer verkligen det och i så fall vilka är de 8 utlandsbosatta?

Perstorp 2024-08-13

Med Vänlig hälsning

Carin Lindeberg

**Angående Perstorp Kommuns protokoll**

Till Ronny Nilsson, Kommunalråd och Kommunstyrelsens ordförande (S)

Svaret önskas även skriftligt.

Varför är alla kommunens protokoll så kortfattade, utan bilagor eller noteringar om vad som framförts på mötena?

Det står ofta att "att man noterar informationen" men inte vad denna information är.

Varför finns inte denna information med, åtminstone som en bilaga?

All information kan inte vara sekretessbelagd.

Perstorp 2024-08-13

Med vänlig hälsning  
Carin Lindeberg



**From:** Emelie Dockenfelt  
**Sent:** 2024-08-14 22:30:47  
**To:** Cecilia Andersson  
**Subject:** Frågor till allmänhetens frågestund, kommunfullmäktige den 28/8

**Varning:** Det här e-postmeddelandet kommer från en extern organisation. Klicka inte på länkar eller öppna bilagor om du inte känner igen avsändaren och vet att innehållet är säkert.

Hej Cecilia!  
Här kommer lite frågor till följande:

Ronny Nilsson, kommunstyrelsens ordförande (S):  
I våras ville du entlediga hela socialnämnden inklusive din partikamrat och ordförande och istället ha ett socialutskott. Det stod klart i juni att socialnämnden inte beviljas ansvarsfrihet. Nu vill du att Elisabeth Holmer (S) sitter kvar som ordförande? Vad är logiken i detta? Vad är trovärdigheten i detta relaterat till dig som politiker och kommunstyrelsens ordförande med dessa utspel? Tycker du själv att detta är rimligt?

Ingela Werner Aronsson (Pf), Vad anser du att den politiska oppositionens uppdrag är i vårt demokratiska samhälle?

Yvonne Långström (Pf), Hur reflekteras Pf:s politik i den majoritetskonstellation som ni ingår i? Vilka bedrifter har ni åstadkommit de senaste två åren? Nu när snart halva mandatperioden har gått.

Tacksam om du vill skicka bekräftelse på att du har mottagit frågorna.  
Tack på förhand!  
Mvh Emelie Dockenfelt

**From:** Gerd Ausfelt  
**Sent:** 2024-08-19 07:57:39  
**To:** Cecilia Andersson  
**Subject:** KF möte 28 augusti

**Subject: Två Frågor till Ledamöter nästa Kommunfullmäktige möte den 28 Augusti 2024**

Hej Cecilia!

Två frågor till ledamöterna i Perstorps Framtid. Önskar svar från var och en

Datum: KF 19 juni 2024

**Tjänstgörande** *AVSTÅR*

Ingela Werner Aronsson, PF x

Yvonne Långström, PF x

Jag önskar svar från Perstorps Framtids (PF) ledamöter - se ovan

**På Kommunfullmäktige mötet den 19 juni 2024 valde två ledamöterna i PF avstå att rösta om OB omsorgens vara eller inte vara**

Frågor

1. Varför valde ni att avstå er röst?
2. Om det bara funnits två val-möjligheter Ja eller Nej. Vad hade ert ställningstagande då varit?

Om ledamöterna inte är tillgängliga på kommunfullmäktigemötet den 28 augusti 2024 vill jag att frågorna besvaras på nästa kommunfullmäktige möte när ledamöterna är tillgängliga.

**Tacksam om du vill bekräfta att du har emottagit mailet, Cecilia.**

Med vänliga hälsningar

Gerd Ausfelt

Ledamot i Kommunfullmäktige

Partitillhörighet: Vi i Perstorp – VIP

**From:** Josefine Johansson  
**Sent:** 2024-08-21 17:57:12  
**To:** Cecilia Andersson  
**Subject:** Frågor till kommunfullmäktige 28 augusti

Du får inte e-post ofta från johansson.josefine@yahoo.se. [Se varför det här är viktigt.](#)

**Varning:** Det här e-postmeddelandet kommer från en extern organisation. Klicka inte på länkar eller öppna bilagor om du inte känner igen avsändaren och vet att innehållet är säkert.

Hej Cecilia!

Frågorna nedan är riktade till Bilal Jarrah (S), ledamot i kommunfullmäktige:

På Socialdemokraternas hemsida, [socialdemokraterna.se](https://socialdemokraterna.se), kan man bl.a. läsa följande gällande barnomsorg:

"Socialdemokraterna vill att kommuner ska ha lagstadgad skyldighet att erbjuda barnomsorg på kvällar, nätter och helger."

"En trygg och modern barnomsorg är öppen och tillgänglig oavsett när på dygnet som föräldrarna arbetar. Föräldrar som arbetar på kvällar, nätter och helger ska precis som alla andra kunna lämna sina barn i trygghet innan jobbpasset."

"En trygg och tillgänglig barnomsorg är en förutsättning för att både kvinnor och män ska kunna arbeta heltid. När fler arbetar får vi också råd med en välfärd att vara stolta över."

"I vårt Sverige ska det finnas omsorg om barnen oavsett när föräldrarna arbetar."

Anser du, Bilal Jarrah (S), att socialdemokraternas syn på en modern och trygg barnomsorg, överensstämmer väl med din och andra ledamöters röster som resulterar i en nedläggning av obomsorgen i Perstorps kommun?

Varför är inte Perstorps invånare värda en modern och trygg barnomsorg?

Vänlig hälsning  
Josefine Johansson

**KS**

Cecilia Andersson, Kommunsekreterare  
cecilia.andersson2@perstorp.se, 0435-39114

Kommunfullmäktige

## Information från kommunstyrelse, nämnder och bolag

### Sammanfattning

Ordförandena för kommunens nämnder, styrelser och bolag informerar kortfattat om aktuell verksamhet inom sina ansvarsområden.

### Ärendet

Information ges vid samtliga fullmäktigesammanträden under året från hälften av ordförandena vid varje tillfälle.

Socialnämnden, byggnadsnämnden, kultur- och fritidsnämnden, överförmyndarnämnden, revisionen, Perstorp Näringslivs AB och Perstorps Bostäder AB informerar vid följande tillfällen:

29 maj, 28 augusti, 23 oktober och 18 december

Kommunstyrelsen, räddningsnämnden, barn- och utbildningsnämnden, valnämnden och Perstorps Fjärrvärme AB informerar vid följande tillfällen:

24 april, 19 juni, 25 september och 27 november

Ovanstående tider kan komma att ändras

### Förslag till beslut

Kommunfullmäktige beslutar,

att notera informationen

Elin Ask

Kommundirektör  
Perstorps kommun

Cecilia Andersson

Kommunsekreterare  
Perstorps kommun

**Kommunstyrelsen**

§ 122

**Begäran om höjning av medlemsbidraget, Söderåsens miljöförbund**  
2024/187

**Sammanfattning**

Direktionen för Söderåsens miljöförbund har beslutat att översända en begäran till kommunfullmäktige i medlemskommunerna om en höjning av medlemsbidraget fr.o.m. år 2025 med 19 kr/invånare, till totalt 188 kr/invånare och år. För Perstorps kommun skulle en sådan höjning innebära en kostnadsökning på omkring 139 tkr baserat på senaste officiella befolkningsstatistik från maj månad, där invånarantalet uppgår till 7 312 invånare.

Därutöver har även direktionen för Söderåsens miljöförbund beslutat att begära att kommunfullmäktige i medlemskommunerna beslutar om ett extra medlemstillskott på 1291 tkr för kostnader relaterade till Söderåsens miljöförbunds verksamhet avseende år 2023 som det saknas täckning för i ordinarie verksamhet. För Perstorps kommun skulle ett sådant medlemstillskott innebära 189 803 kronor.

**Kommunstyrelsens förslag till beslut,**

**Kommunfullmäktige beslutar,**

att, under förutsättning att övriga medlemskommuner fattar likalydande beslut, godkänna Söderåsens miljöförbunds begäran om höjning av medlemsbidrag från och med år 2025 med 19 kr till 188 kr/invånare och år, samt

att finansiering med 139 tkr sker från anslaget om 3,6 mnkr för oförutsedda kostnader under finansieringsverksamheten år 2025

**KS**

Karoline Karlsson, Ekonomichef  
karoline.karlsson@perstorp.se, 0435-394 29

Kommunfullmäktige

## Begäran om höjning av medlemsbidraget, Söderåsens miljöförbund

### Sammanfattning

Direktionen för Söderåsens miljöförbund har beslutat att översända en begäran till kommunfullmäktige i medlemskommunerna om en höjning av medlemsbidraget fr.o.m. år 2025 med 19 kr/invånare, till totalt 188 kr/invånare och år. För Perstorps kommun skulle en sådan höjning innebära en kostnadsökning på omkring 139 tkr baserat på senaste officiella befolkningsstatistik från maj månad, där invånarantalet uppgår till 7 312 invånare.

Därutöver har även direktionen för Söderåsens miljöförbund beslutat att begära att kommunfullmäktige i medlemskommunerna beslutar om ett extra medlemstillskott på 1291 tkr för kostnader relaterade till Söderåsens miljöförbunds verksamhet avseende år 2023 som det saknas täckning för i ordinarie verksamhet. För Perstorps kommun skulle ett sådant medlemstillskott innebära 189 803 kronor.

### Förslag till beslut

Kommunfullmäktige beslutar,

att, under förutsättning att övriga medlemskommuner fattar likalydande beslut, godkänna Söderåsens miljöförbunds begäran om höjning av medlemsbidrag från och med år 2025 med 19 kr till 188 kr/invånare och år.

Elin Ask

Kommundirektör  
Perstorps kommun

Beslutet skickas till:  
Söderåsens miljöförbund

Karoline Karlsson

Ekonomichef  
Perstorps kommun

§ 31

Dnr 2024.1387

## Begäran om höjning av medlemsbidraget

### Direktionens beslut

Direktionen för Söderåsens miljöförbund beslutar att översända begäran, till kommunfullmäktige i medlemskommunerna om höjning av medlemsbidraget fr.o.m. år 2025 med 19 kr till 188 kr/invånare och år.

Direktionen för Söderåsens miljöförbund beslutar därutöver att begära av kommunfullmäktige i medlemskommunerna att besluta om ett extra medlemstillskott på 1 291 tkr för de kostnaderna för Söderåsens Miljöförbunds verksamhet under år 2023 som inte täcks på annat sätt.

Kommunfullmäktige i medlemskommunerna föreslås i första hand fatta beslut med följande lydelse:

*Kommunfullmäktige beslutar att godkänna Söderåsens miljöförbunds begäran om höjning av medlemsbidrag från och med år 2025 med 19 kr till 188 kr/invånare och år.*

*Kommunfullmäktige beslutar att godkänna Söderåsens miljöförbunds begäran om ett engångskapital på 1 291 tkr. Kostnaden ska fördelas mellan medlemskommunerna i proportion till kommunernas invånarantal enligt officiell statistik den 1 november 2023.*

Kommunfullmäktige i medlemskommunerna föreslås i andra hand fatta beslut med följande lydelse:

*Kommunfullmäktige beslutar att godkänna Söderåsens miljöförbunds begäran om höjning av medlemsbidrag från och med år 2025 med 19 kr till 188 kr/invånare och år.*

### Sammanfattning

Medlemskommunerna har beslutat att kommunalförbundet Söderåsen miljöförbund från och med 1 januari 2023 ska fullgöra myndighetsuppgifter inom miljö- och hälsoskyddsområdet för fyra kommuner i stället för som tidigare fem kommuner.

Justerandes sign	Justerandes sign		Utdragsbestyrkande
------------------	------------------	--	--------------------



Beslutet påverkar kommunalförbundets ekonomiska förutsättningar, vilket har redovisats till kommunerna, senast genom Direktionens beslut den 26 mars 2024, § 20 "Förutsättningar för en ekonomi i balans över tid och för ökad service" och § 21 "Budgetram 2025".

Enligt förbundsordningen § 11, som beslutats i medlemskommunernas kommunfullmäktige, har medlemskommunerna det yttersta ansvaret för förbundets kostnader. Enligt förbundsordningen ska kostnaderna för förbundets verksamhet som inte täcks på annat sätt, regleras genom medlemsbidrag från medlemskommunerna.

Miljöförbundets ekonomi behöver komma i balans, genom högre intäkter per tillsynstimme, efter förändringen den 1 januari 2023. Direktionen beslutade därför på sammanträdet den 7 november 2023, § 74 att föreslå kommunfullmäktige i medlemskommunerna att revidera och höja samtliga taxor, vilket har fastställts i kommunerna.

Samtidigt behöver medlemskommunerna förutom redan beslutade taxehöjningar även öka medlemsbidraget i motsvarande omfattning för att ge miljöförbundet en långsiktig ekonomisk stabilitet, planeringshorisont och möjlighet att låta den skattefinansierade servicenivån öka och återgå till tidigare nivåer.

Miljöförbundet behöver också begära ett engångskapitaltillskott på 1 291 tkr motsvarande det negativa ekonomiska resultatet för år 2023 då förbundet i bokslutet inte kunde hävda synnerliga skäl för att slippa balanskravet. Förbundets svaga ekonomi gör det svårt för förbundet att återställa underskottet inom tre år.

De föreslagna höjningarna av medlemsbidraget är utformade för att säkerställa långsiktig ekonomisk stabilitet och tillåta miljöförbundet att planera för framtiden med tillförsikt. Detta kommer att möjliggöra inte bara fortsatt hög servicenivå utan även möjlighet till att återta tillsyn inom kritiska områden som direkt påverkar både miljöskydd och medborgarnas hälsa. Dessa strategier är utformade för att ge varaktiga fördelar över flera år, vilket stärker förbundets kapacitet att hantera både nuvarande och framtida utmaningar.

Sammanfattningsvis innebär höjningen av medlemsbidraget primärt att miljöförbundet kan återgå till att genomföra den lagstadgade tillsyn som behövt prioriteras bort och återta servicenivån till allmänheten och till kommunerna, bland annat besvara remisser till kommunerna.

### Redogörelse för ärendet

Som konsekvens av att Bjuv den 31 december 2022 lämnat samarbetet inom miljöförbundet och verksamheten krympt, har förbundets ekonomi kommit i obalans. Detta då OH-kostnader ska fördelas på färre tillsynstimmar samtidigt som medlemsbidraget och taxorna hittills hållits oförändrade. Verksamheten har blivit underfinansierad. Direktionen har behövt vidta kompensatoriska åtgärder och beslutade under våren 2023 om en handlingsplan för en ekonomi i balans. Handlingsplanen innebär bortprioriteringar i verksamheten inom det skattefinansierade området. De frigjorda resurserna har flyttats till det avgiftsfinansierade området för att öka förbundets intäkter och få en budget i balans.

Justerandes sign	Justerandes sign		Utdragsbestyrkande
------------------	------------------	--	--------------------

Detta har fått konsekvenser för tillsynen mot enskilda och för kommunerna själva vilket skapat slitningar mellan medlemskommunerna och miljöförbundet.

Därefter har Direktionen samrått med medlemskommunerna om behovet att höja både taxorna och medlemsbidraget.

Miljöförbundet har också skickat en enkät till samtliga ledamöter och ersättare i kommunfullmäktige med frågor bland annat om vilka områden man anser det är viktigt att miljöförbundet prioriterar. Svaren visar att man anser att det viktigaste är en effektiv och rättssäker handläggning, att förbundet arbetar förebyggande och har hög tillgänglighet och erbjuder god service. Man anser också att det är viktigt att ha en relevant hemsida och erbjuder digitala tjänster samt att förbundet svarar på remisser.

Man fokuserar på miljöförbundets uppdrag och anser att det är viktigare med hög kvalitet, snarare än att förbundet i större utsträckning själva finansierar sin verksamhet. Det förefaller också viktigt att prioritera det skattefinansierade uppdraget.

#### **Genomförda höjningar av taxorna**

Taxornas timavgift blev i och med Bjuvs utträde underfinansierade och 100% kostnadstäckning uppnåddes ej, då OH-kostnader fördelades på färre antal timmar än tidigare. Direktionen beslutade därför på sammanträdet den 7 november 2023, § 74 att föreslå kommunfullmäktige i medlemskommunerna att revidera samtliga taxor (timavgifter) för prövning, tillsyn och kontroll. Revideringen innebar en höjning med 10% utöver den årliga indexhöjningen från den 1 april 2024. Höjningen har fastställts av medlemskommunernas kommunfullmäktige.

#### **Behov av höjning av medlemsbidraget**

Medlemsavgiften ska täcka övriga handläggningstimmar som inte bekostas med avgifter.

Kostnaden per handläggningstimme är densamma oavsett om den kan avgiftsfinansieras eller bekostas med skattemedel. Timavgiften baseras på kostnaden som myndigheten/ miljöförbundet i genomsnitt har per timme för den handläggning som utförs. I likhet med timavgiften som debiteras mot kund, finns ett motsvarande behov av att höja medlemsavgiften med 10% utöver index på motsvarande sätt som taxan, om dessa ska täcka ökade handläggningkostnader per timme med anledning av att Bjuv har lämnat. Basen för att bära relativt statiska OH-kostnader har minskat möjligheten att göra viss utveckling av myndighetens uppdrag på områden som endast kan skattefinansieras på motsvarande sätt som sker i flera andra kommuner. I dessa kommuner satsas det på brottsförebyggande myndighetsarbete och miljöförvaltningens bidrag ses som en viktig insats för dessa kommuner.

Konsekvenserna med höjt medlemsbidrag skulle innebära ökade kostnader för kommunerna. Detta samtidigt som många kommuner under senare år, på grund av omvärldsläget generellt har fått en starkt utmanad ekonomi. Samarbeten i form av kommunalförbund är ett sätt att hålla nere kostnaderna, även om kostnaderna för Söderåsens miljöförbund har ökat genom kommunernas beslutade förändringar.

Justerandes sign	Justerandes sign		Utdragsbestyrkande
------------------	------------------	--	--------------------

Samtidigt av jämförelse i Kolada där uppgifterna hämtas från SCB på kommunernas räkenskapssammanställning, är den kommunala finansieringen av miljöförbundets verksamhet låg i jämförelse med många andra kommuner. Kostnaden för miljöförbundets myndighetsutövning är någon promille av kommunens hela budget. Även med ett ökat kommunbidrag kommer kommunernas kostnader att fortsatt vara låga i jämförelse med andra kommuner.

	2024 Antal invånare	Avgift/ invånare	Medl. Avgift 2024	Ökning 10 %
Klippan	17 751	169	2 999 919	299 992
Perstorp	7 363	169	1 244 347	124 435
Svalöv	14 529	169	2 455 401	245 540
Örkelljunga	10 441	169	1 764 529	176 453

Konsekvensen av höjt medlemsbidrag innebär också att miljöförbundet kan återgå eller förstärka myndighetsutövning som endast kan bekostas med skattemedel. Detta gäller då exempelvis tillsyn av rökfria miljöer, tillsyn på marknader och festivaler, besvarande av bygglovsremisser, besvarande av remisser detalj- eller översiktsplaner, deltagande på planmöte, deltagande på LOTS, uppdatera register, öka tiden för rådgivning och service till allmänheten, besvara remisser till övriga remissinstanser (tillståndsansökningar för miljöfarliga verksamheter, ny lagstiftning m.m) och återta eller öka samverkan med polis, skattemyndighet, räddningstjänst, alkoholhandläggare samt ta fram informationsblad eller nyhetsbrev till verksamhetsutövare inom olika branscher.

Nollalternativet - är att inte höja medlemsbidraget. Konsekvensen blir då fortsatt att viktig myndighetsutövning väljs bort (bl.a. att besvara remisser till kommunerna) och att servicen fortsatt blir begränsad. Det ger också förbundet mindre möjligheter att utvecklas, då ekonomiska förutsättningar saknas.

### **Behov av ett engångskapitaltillskott**

Miljöförbundet behöver utöver höjningen av medlemsbidraget även begära ett engångskapitaltillskott på 1 291 kr, motsvarande det ekonomiska underskottet år 2023. Förbundet kunde i bokslut 2023 inte hävda synnerliga skäl för att slippa balanskravet.

Enligt den utredning som förbundet gjort ska möjligheten att hävda synnerliga skäl endast tillämpas i undantagsfall och det ska vara klart och tydligt att samtliga aspekter för att uppfylla synnerliga skäl uppfylls.

Orsaken till underskottet är inte avgörande i detta fall, det vill säga att Bjuvs utträde nog skulle kunna motiveras vara så speciellt. Däremot bedöms det vara ytterst svårt att motivera att förbundet har en stark finansiell ställning som kan ge skäl för att underskotten inte behöver återställas. Ekonomin har under senare år varit osäker och är det även framåtriktat. Förbundet har även ett eget kapital som är relativt lågt sett till omsättningen av verksamheten, vilket gör att förbundet är sårbart vid större oförutsedda händelser.

Justerandes sign	Justerandes sign		Utdragsbestyrkande
------------------	------------------	--	--------------------

Enligt kommunallagen ska ett ekonomiskt underskott återställas inom tre år, men förbundets svaga ekonomi gör detta svårt.

### Skäl till beslut

Direktionen beslutade på sammanträdet den 26 mars 2024, § 20 att ge förvaltningen i uppdrag att ta fram underlag för att tillstålla medlemskommunerna en begäran om höjning av medlemsbidrag samt begära ett engångskapitaltillskott.

Dagens situation är inte långsiktigt hållbar och ger inte förutsättningar för en ekonomi i balans, och samtidigt ha tillräcklig tid för service och myndighetsutövning som endast kan bekostas med skattemedel. Miljöförbundet har behov av att medlemskommunerna skapar förutsättningar för en långsiktig planeringshorisont och stabila ekonomiska förutsättningar för förbundets verksamhet.

Direktionen bör därför tillstålla medlemskommunerna en begäran om höjning av medlemsbidrag

Direktionen bör utöver höjningen av medlemsbidraget även begära ett engångskapitaltillskott på 1 291 tkr, motsvarande det negativa ekonomiska resultatet för år 2023. Förbundet kunde i bokslut 2023 inte hävda synnerliga skäl för att slippa balanskravet. Förbundets svaga ekonomi gör det dessutom svårt för förbundet att återställa underskottet inom tre år.

### Underlag

Tjänsteutlåtande daterat 2024-05-03.

### Ärendegång

Jan Zielinski (S) och Kent Hamacek (VIP) yrkar bifall till beslutet.

### Expediering

Beslutet skickas till: Medlemskommunerna

—

Justerandes sign	Justerandes sign		Utdragsbestyrkande
------------------	------------------	--	--------------------

Datum  
2024-05-03

Beteckning  
2024.1387-1

Handläggare:  
Charlotte Leander  
0435-78 24 20  
Charlotte.leander@smfo.se

Direktionen för  
Söderåsens miljöförbund

## Begäran om höjning av medlemsbidraget

### Förslag till beslut

Direktionen för Söderåsens miljöförbund beslutar att översända begäran, till kommunfullmäktige i medlemskommunerna om höjning av medlemsbidraget fr.o.m. år 2025 med 19 kr till 188 kr/invånare och år.

Direktionen för Söderåsens miljöförbund beslutar därutöver att begära av kommunfullmäktige i medlemskommunerna att besluta om ett extra medlemstillskott på 1 291 tkr för de kostnaderna för Söderåsens Miljöförbunds verksamhet under år 2023 som inte täcks på annat sätt.

Kommunfullmäktige i medlemskommunerna föreslås i första hand fatta beslut med följande lydelse:

*Kommunfullmäktige beslutar att godkänna Söderåsens miljöförbunds begäran om höjning av medlemsbidrag från och med år 2025 med 19 kr till 188 kr/invånare och år.*

*Kommunfullmäktige beslutar att godkänna Söderåsens miljöförbunds begäran om ett engångskapital på 1 291 tkr. Kostnaderna ska fördelas mellan medlemskommunerna i proportion till kommunernas invånarantal enligt officiell statistik den 1 november 2023.*

Kommunfullmäktige i medlemskommunerna föreslås i andra hand fatta beslut med följande lydelse:

*Kommunfullmäktige beslutar att godkänna Söderåsens miljöförbunds begäran om höjning av medlemsbidrag från och med år 2025 med 19 kr till 188 kr/invånare och år.*

### Sammanfattning

Medlemskommunerna har beslutat att kommunalförbundet Söderåsen miljöförbund från och med 1 januari 2023 ska fullgöra myndighetsuppgifter inom miljö- och hälsoskyddsområdet för fyra kommuner istället för som tidigare fem kommuner.

Beslutet påverkar kommunalförbundets ekonomiska förutsättningar, vilket har redovisats till kommunerna, senast genom Direktionens beslut den 26 mars 2024, § 20 "Förutsättningar för en ekonomi i balans över tid och för ökad service" och § 21 "Budgetram 2025".

Enligt förbundsordningen § 11, som beslutats i medlemskommunernas kommunfullmäktige, har medlemskommunerna det yttersta ansvaret för förbundets kostnader. Enligt förbundsordningen ska kostnaderna för förbundets verksamhet som inte täcks på annat sätt, regleras genom medlemsbidrag från medlemskommunerna.

Miljöförbundets ekonomi behöver komma i balans, genom högre intäkter per tillsynstimme, efter förändringen den 1 januari 2023. Direktionen beslutade därför på sammanträdet den 7 november 2023, § 74 att föreslå kommunfullmäktige i medlemskommunerna att revidera och höja samtliga taxor, vilket har fastställts i kommunerna.

Samtidigt behöver medlemskommunerna förutom redan beslutade taxehöjningar även öka medlemsbidraget i motsvarande omfattning för att ge miljöförbundet en långsiktig ekonomisk stabilitet, planeringshorisont och möjlighet att låta den skattefinansierade servicenivån öka och återgå till tidigare nivåer.

Miljöförbundet behöver också begära ett engångskapitaltillskott på 1 291 tkr motsvarande det negativa ekonomiska resultatet för år 2023 då förbundet i bokslutet inte kunde hävda synnerliga skäl för att slippa balanskravet. Förbundets svaga ekonomi gör det svårt för förbundet att återställa underskottet inom tre år.

De föreslagna höjningarna av medlemsbidraget är utformade för att säkerställa långsiktig ekonomisk stabilitet och tillåta miljöförbundet att planera för framtiden med tillförsikt. Detta kommer att möjliggöra inte bara fortsatt hög servicenivå utan även möjlighet till att återta tillsyn inom kritiska områden som direkt påverkar både miljöskydd och medborgarnas hälsa. Dessa strategier är utformade för att ge varaktiga fördelar över flera år, vilket stärker förbundets kapacitet att hantera både nuvarande och framtida utmaningar.

Sammanfattningsvis innebär höjningen av medlemsbidraget primärt att miljöförbundet kan återgå till att genomföra den lagstadgad tillsyn som behövt prioriteras bort och återta servicenivån till allmänheten och till kommunerna, bland annat besvara remisser till kommunerna.

### **Redogörelse för ärendet**

Som konsekvens av att Bjuv den 31 december 2022 lämnat samarbetet inom miljöförbundet och verksamheten krympt, har förbundets ekonomi kommit i obalans. Detta då OH-kostnader ska fördelas på färre tillsynstimmar samtidigt som medlemsbidraget och taxorna hittills hållits oförändrade. Verksamheten har blivit underfinansierad. Direktionen har behövt vidta kompensatoriska åtgärder och beslutade under våren 2023 om en handlingsplan för en ekonomi i balans. Handlingsplanen innebär bortprioriteringar i verksamheten inom det skattefinansierade området. De frigjorda resurserna har flyttats till det avgiftsfinansierade området för att öka förbundets intäkter och få en budget i balans.

Detta har fått konsekvenser för tillsynen mot enskilda och för kommunerna själva vilket skapat slitningar mellan medlemskommunerna och miljöförbundet.

Därefter har Direktionen samrått med medlemskommunerna om behovet att höja både taxorna och medlemsbidraget.

Miljöförbundet har också skickat en enkät till samtliga ledamöter och ersättare i kommunfullmäktige med frågor bland annat om vilka områden man anser det är viktigt att miljöförbundet prioriterar. Svaren visar att man anser att det viktigaste är en effektiv och rättssäker handläggning, att förbundet arbetar förebyggande och har hög tillgänglighet och erbjuder god service. Man anser också att det är viktigt att ha en relevant hemsida och erbjuder digitala tjänster samt att förbundet svarar på remisser.

Man fokuserar på miljöförbundets uppdrag och anser att det är viktigare med hög kvalitet, snarare än att förbundet i större utsträckning själva finansierar sin verksamhet. Det förefaller också viktigt att prioritera det skattefinansierade uppdraget.

### **Genomförda höjningar av taxorna**

Taxornas timavgift blev i och med Bjuvs utträde underfinansierade och 100% kostnadstäckning uppnåddes ej, då OH-kostnader fördelades på färre antal timmar än tidigare. Direktionen beslutade därför på sammanträdet den 7 november 2023, § 74 att föreslå kommunfullmäktige i medlemskommunerna att revidera samtliga taxor (timavgifter) för prövning, tillsyn och kontroll. Revideringen innebar en höjning med 10% utöver den årliga indexhöjningen från den 1 april 2024. Höjningen har fastställts av medlemskommunernas kommunfullmäktige.

### **Behov av höjning av medlemsbidraget**

Medlemsavgiften ska täcka övriga handläggningstimmar som inte bekostas med avgifter.

Kostnaden per handläggningstimme är densamma oavsett om den kan avgiftsfinansieras eller bekostas med skattemedel. Timavgiften baseras på kostnaden som myndigheten/miljöförbundet i genomsnitt har per timme för den handläggning som utförs. I likhet med timavgiften som debiteras mot kund, finns ett motsvarande behov av att höja medlemsavgiften med 10% utöver index på motsvarande sätt som taxan, om dessa ska täcka ökade handläggningkostnader per timme med anledning av att Bjuv har lämnat. Basen för att bära relativt statiska OH-kostnader har minskat möjligheten att göra viss utveckling av myndighetens uppdrag på områden som endast kan skattefinansieras på motsvarande sätt som sker i flera andra kommuner. I dessa kommuner satsas det på brottsförebyggande myndighetsarbete och miljöförvaltningens bidrag ses som en viktig insats för dessa kommuner.

Konsekvenserna med höjt medlemsbidrag skulle innebära ökade kostnader för kommunerna. Detta samtidigt som många kommuner under senare år, på grund av omvärldsläget generellt har fått en starkt utmanad ekonomi. Samarbeten i form av kommunalförbund är ett sätt att hålla nere kostnaderna, även om kostnaderna för Söderåsens miljöförbund har ökat genom kommunernas beslutade förändringar.

Samtidigt av jämförelse i Kolada där uppgifterna hämtas från SCB på kommunernas räkenskapsplan, är den kommunala finansieringen av miljöförbundets verksamhet låg i jämförelse med många andra kommuner. Kostnaden för miljöförbundets myndighetsutövning är någon promille av kommunens hela budget. Även med ett ökat kommunbidrag kommer fortsatt kommunernas kostnader att vara låga i jämförelse med andra kommuner.

	2024 Antal invånare	Avgift/ invånare	Medl. Avgift 2024	Ökning 10 %
Klippan	17 751	169	2 999 919	299 992
Perstorp	7 363	169	1 244 347	124 435
Svalöv	14 529	169	2 455 401	245 540
Örkelljung	10 441	169	1 764 529	176 453

Konsekvensen av höjt medlemsbidrag innebär också att miljöförbundet kan återgå eller förstärka myndighetsutövning som endast kan bekostas med skattemedel. Detta gäller då exempelvis tillsyn av rökfria miljöer, tillsyn på marknader och festivaler, besvarande av bygglovsremisser, besvarande av remisser detalj- eller översiktsplaner, deltagande på planmöte, deltagande på LOTS, uppdatera register, öka tiden för rådgivning och service till allmänheten, besvara remisser till övriga remissinstanser (tillståndsansökningar för miljöfarliga verksamheter, ny lagstiftning m.m) och återta eller öka samverkan med polis, skattemyndighet, räddningstjänst, alkoholhandläggare samt ta fram informationsblad eller nyhetsbrev till verksamhetsutövare inom olika branscher.

Nollalternativet - är att inte höja medlemsbidraget. Konsekvensen blir då fortsatt att viktig myndighetsutövning väljs bort (bl.a. att besvara remisser till kommunerna) och att servicen fortsatt blir begränsad. Det ger också förbundet mindre möjligheter att utvecklas, då ekonomiska förutsättningar saknas.

### ***Behov av ett engångskapitaltillskott***

Miljöförbundet behöver utöver höjningen av medlemsbidraget även begära ett engångskapitaltillskott på 1 291 kr, motsvarande det ekonomiska underskottet år 2023. Förbundet kunde i bokslut 2023 inte hävda synnerliga skäl för att slippa balanskravet.

Enligt den utredning som förbundet gjort ska möjligheten att hävda synnerliga skäl endast tillämpas i undantagsfall och det ska vara klart och tydligt att samtliga aspekter för att uppfylla synnerliga skäl uppfylls.

Orsaken till underskottet är inte avgörande i detta fall, det vill säga att Bjuvs utträde nog skulle kunna motiveras vara så speciellt. Däremot bedöms det vara ytterst svårt att motivera att förbundet har en stark finansiell ställning som kan ge skäl för att underskotten inte behöver återställas. Ekonomin har under senare år varit osäker och är det även framåtriktat. Förbundet har även ett eget kapital som är relativt lågt sett till omsättningen av verksamheten, vilket gör att förbundet är sårbart vid större oförutsedda händelser.

Enligt kommunallagen ska ett ekonomiskt underskott återställas inom tre år, men förbundets svaga ekonomi gör detta svårt.



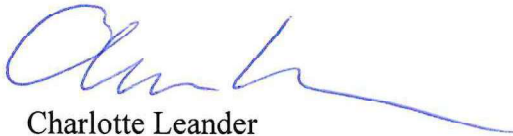
### Skäl till beslut

Direktionen beslutade på sammanträdet den 26 mars 2024, § 20 att ge förvaltningen i uppdrag att ta fram underlag för att tillställa medlemskommunerna en begäran om höjning av medlemsbidrag samt begära ett engångskapitaltillskott.

Dagens situation är inte långsiktigt hållbar och ger inte förutsättningar för en ekonomi i balans, och samtidigt ha tillräcklig tid för service och myndighetsutövning som endast kan bekostas med skattemedel. Miljöförbundet har behov av att medlemskommunerna skapar förutsättningar för en långsiktig planeringshorisont och stabila ekonomiska förutsättningar för förbundets verksamhet.

Direktionen bör därför tillställa medlemskommunerna en begäran om höjning av medlemsbidrag

Direktionen bör utöver höjningen av medlemsbidraget även begära ett engångskapitaltillskott på 1 291 tkr, motsvarande det negativa ekonomiska resultatet för år 2023. Förbundet kunde i bokslut 2023 inte hävda synnerliga skäl för att slippa balanskravet. Förbundets svaga ekonomi gör det dessutom svårt för förbundet att återställa underskottet inom tre år.



Charlotte Leander  
Miljöchef/förbundschef

### Expediering

Beslutet skickas till: Medlemskommunerna

## Kommunstyrelsen

§ 123

### **Taxa - tillsyn enligt strålskyddslagen** 2024/186

#### **Sammanfattning**

Under 2023 beslutade kommunfullmäktige i Söderåsens miljöförbunds medlemskommuner om nya taxor för tillsyn enligt miljölagstiftningen samt för tillsynen av åldersbegränsade varor. Året innan beslutades ny taxa för livsmedelskontroll. Alla nya taxor har övergått till efterdebitering av avgifter, den så kallade "Rättviksmodellen". Förbundet har några "mindre" taxor kvar som inte har uppdaterats och ändrats. För att bland annat uppnå enhetlighet vill förbundet att alla taxor ska innehålla efterdebitering som avgiftsmodell vilket gör att taxa om tillsyn enligt strålskyddslagen nu kommer upp för beslut.

I strålskyddslagen står det att kommunen ska bedriva tillsyn av solarier och radon i bostäder. Tillsynen grundar sig både på strålskyddslagen och miljölagstiftningen. Det behöver därför finnas en separat taxa för denna tillsyn skild från miljötaxan. Att bedriva en solarieverksamhet är anmälningspliktigt till miljöförvaltningen. Tillsynen bedrivs av hälsoskyddsgruppen som kontrollerar bland annat märkning av lysrör, ålderskontroll av den som ska sola, skyddsglasögon och exponeringstid samt rengöring och ventilation. När det gäller radon i bostäder kontrolleras detta vid tillsyn av fastighetsägare, förskolor, skolor, lokaler för vård med flera.

Taxan innebär ingen höjning av timavgiften utan motsvarar de andra taxorna som finns inom miljötillsynsområdet. Taxan följer även övriga taxor med årlig indexuppräknings. Förslag till taxa har uppdaterats med att all handläggning och tillsyn debiteras genom timavgift för nedlagd tid. Det som kvarstår sedan tidigare är att restiden debiteras fortsatt med en fast avgift motsvarande en timme.

#### **Kommunstyrelsens förslag till beslut,**

#### **Kommunfullmäktige beslutar,**

att godkänna Söderåsens miljöförbunds förslag på taxa för tillsyn enligt strålskyddslagen. Taxan ska börja gälla 1 januari 2025.

KS

Cecilia Andersson, Kanslichef  
cecilia.andersson2@perstorp.se, 0435-39114

Kommunfullmäktige

## Taxa - tillsyn enligt strålskyddslagen, Söderåsens miljöförbund

### Sammanfattning

Under 2023 beslutade kommunfullmäktige i Söderåsens miljöförbunds medlemskommuner om nya taxor för tillsyn enligt miljölagstiftningen samt för tillsynen av åldersbegränsade varor. Året innan beslutades ny taxa för livsmedelskontroll. Alla nya taxor har övergått till efterdebitering av avgifter, den så kallade "Rättviksmodellen". Förbundet har några "mindre" taxor kvar som inte har uppdaterats och ändrats. För att bland annat uppnå enhetlighet vill förbundet att alla taxor ska innehålla efterdebitering som avgiftsmodell vilket gör att taxa om tillsyn enligt strålskyddslagen nu kommer upp för beslut.

I strålskyddslagen står det att kommunen ska bedriva tillsyn av solarier och radon i bostäder. Tillsynen grundar sig både på strålskyddslagen och miljölagstiftningen. Det behöver därför finnas en separat taxa för denna tillsyn skild från miljötaxan. Att bedriva en solarieverksamhet är anmälningspliktigt till miljöförvaltningen. Tillsynen bedrivs av hälsoskyddsgruppen som kontrollerar bland annat märkning av lysrör, ålderskontroll av den som ska sola, skyddsglasögon och exponeringstid samt rengöring och ventilation. När det gäller radon i bostäder kontrolleras detta vid tillsyn av fastighetsägare, förskolor, skolor, lokaler för vård med flera.

Taxan innebär ingen höjning av timavgiften utan motsvarar de andra taxorna som finns inom miljötillsynsområdet. Taxan följer även övriga taxor med årlig indexuppräknings. Förslag till taxa har uppdaterats med att all handläggning och tillsyn debiteras genom timavgift för nedlagd tid. Det som kvarstår sedan tidigare är att restiden debiteras fortsatt med en fast avgift motsvarande en timme.

### Förslag till beslut

Kommunfullmäktige beslutar,

att godkänna Söderåsens miljöförbunds förslag på taxa för tillsyn enligt strålskyddslagen. Taxan ska börja gälla 1 januari 2025.

Elin Ask

Kommundirektör  
Perstorps kommun

Beslutet skickas till:  
Ange vem beslutet ska skickas till

Cecilia Andersson

Kanslichef  
Perstorps kommun

§ 35

Dnr 2024.524

## Taxa - tillsyn enligt strålskyddslagen, Söderåsens miljöförbund

### Direktionens beslut

Direktionen för Söderåsens miljöförbund beslutar att föreslå kommunfullmäktige i medlemskommunerna att godkänna Söderåsens miljöförbunds bestämmelser om taxa för tillsyn enligt strålskyddslagen.

Kommunfullmäktige i medlemskommunerna föreslås fatta beslut med följande lydelse:

*Kommunfullmäktige beslutar att godkänna Söderåsens miljöförbunds förslag på taxa för tillsyn enligt strålskyddslagen. Taxan ska börja gälla 1 januari 2025.*

### Beskrivning av ärendet

Under 2023 beslutade kommunfullmäktige i medlemskommunerna om nya taxor för tillsyn enligt miljölagstiftningen samt för tillsynen av åldersbegränsade varor. Året innan beslutades ny taxa för livsmedelskontroll. Alla nya taxor har gemensamt att övergå till efterdebitering av avgifter, den så kallade "Rättviksmodellen". Miljöförbundet har några mindre taxor kvar som inte har uppdaterats och ändrats. Miljöförbundet vill att alla taxor ska innehålla efterdebitering som avgiftsmodell vilket gör att taxa om tillsyn enligt strålskyddslagen nu kommer upp för beslut.

I strålskyddslagen står det att kommunen ska bedriva tillsyn av solarier och radon i bostäder. Tillsynen grundar sig både på strålskyddslagen och miljölagstiftningen. Det behöver därför finnas en separat taxa för denna tillsyn skild från miljötaxan. Att bedriva en solarieverksamhet är anmälningspliktigt till miljöförvaltningen. Tillsynen bedrivs av hälsoskyddsgruppen som kontrollerar bland annat märkning av lysrör, ålderskontroll av den som ska sola, skyddsglasögon och exponeringstid samt rengöring och ventilation. När det gäller radon i bostäder kontrolleras detta vid tillsyn av fastighetsägare, förskolor, skolor, lokaler för vård med flera.

Taxan innebär ingen höjning av timavgiften utan motsvarar de andra taxorna som finns inom miljötillsynsområdet. Taxan följer även övriga taxor med årlig indexuppräknings. Förslag till taxa har uppdaterats med att all handläggning och tillsyn debiteras genom timavgift för nedlagd tid. Det som kvarstår sedan tidigare är att restiden debiteras fortsatt med en fast avgift motsvarande en timme.

Justerandes sign	Justerandes sign		Utdragsbestyrkande
------------------	------------------	--	--------------------

Enligt kommunallagen får inte medborgare missgynnas för att de är belägna längre bort från kommunens lokaler och kostnaden måste därför vara samma för alla företagare oavsett var i kommunen de finns. Kostnaderna för samtliga resor slås alltså ut på hela avgiftskollektivet.

### Förslag på beslutstext i kommunfullmäktige

Kommunfullmäktige i medlemskommunerna föreslås fatta beslut med följande lydelse:

*Kommunfullmäktige beslutar att godkänna Söderåsens miljöförbunds förslag på taxa för tillsyn enligt strålskyddslagen. Taxan ska börja gälla 1 januari 2025.*

### Underlag

Tjänsteutlåtande daterat 2024-04-05.

### Bilaga

Taxa för tillsyn enligt strålskyddslagen

### Expediering

Beslutet skickas till: Medlemskommunerna

---

Justerandes sign	Justerandes sign		Utdragsbestyrkande
------------------	------------------	--	--------------------

## Taxa för tillsyn enligt strålskyddslagen

Fastställd av Kommunfullmäktige i Klippans kommun 2024-

Perstorps kommun 2024-

Svalövs kommun 2024-

Örkelljunga kommun 2024-

## Taxa för tillsyn enligt strålskyddslagen

### Inledande bestämmelser

- 1 § Denna taxa gäller avgifter för Söderåsens miljöförbunds kostnader för tillsyn av solarieverksamhet enligt strålskyddslagen (2018:396).
- 2 § Avgift enligt denna taxa ska betalas av den som bedriver anmälningspliktig solarieverksamhet.

### Allmänna bestämmelser om avgift

- 3 § Direktionen tar ut avgifter enligt denna taxa för:

- Handläggning och andra åtgärder med anledning av anmälan av verksamhet eller åtgärd, se 10 §.
- Handläggning och andra åtgärder vid tillsyn i övrigt, se 11 §.

- 4 § Direktionen tar inte ut avgifter enligt denna taxa för:

- Handläggning av klagomål som visar sig vara ogrundade och inte kräver någon utredning och där verksamhetsutövaren samtidigt har uppfyllt kravet på egenkontroll inom det område som klagomålet avser.
- Handläggning av överklaganden av direktionens eller en överinstans beslut samt yttrande i överklagade ärenden.

- 5 § Om det finns särskilda skäl med hänsyn till verksamhetens eller åtgärdens art, omfattning, tillsynsbehov, nedlagd handläggningstid eller övriga omständigheter, får avgifter enligt denna taxa sättas ner eller efterskänkas.

- 6 § Beslut om avgift eller att sätta ner eller efterskänka avgifter fattas av Direktionen efter handläggning.

- 7 § Vid tillämpningen av denna taxa är timavgiften 1236 kronor (2024 års prisnivå) per hel timmes handläggningstid. Avgift tas ut för varje påbörjad halvtimme.

För inspektioner, mätningar och andra kontroller som direktionen utför på vardagar mellan klockan 19.00 och 07.00, lördagar, söndagar, julafton, nyårsafton, påskafton, trettondagsafton, midsommarafton och helgdagar, tar direktionen ut en avgift som är 1,5 gånger ordinarie timavgift.

- 8 § Timavgiften i denna taxa är bestämd med utgångspunkt från kostnadsläge och Prisindex för kommunal verksamhet (PKV) oktober månad året före det år taxan börjar gälla.

Direktionen får för varje kalenderår (avgiftsår) därefter besluta att höja timavgiften med den procentsats för PKV som är publicerad på SKR:s webbplats för oktober månad året före avgiftsåret.



- 9 § Direktionen tar ut avgift i förhållande till den faktiskt nedlagda handläggningstiden samt för inställelsetid vid tillsynsbesök. Varje tidspost som läggs in i ett ärende ska vara minst 15 minuter.

Avgiften beräknas genom att den faktiskt nedlagda handläggningstiden i ärendet samt inställelsetid multipliceras med timavgiften.

Med faktiskt nedlagd handläggningstid, avses den sammanlagda tid som varje tjänsteman vid direktionen har använt för inläsning av ärendet, kontakter med parter, samråd med experter och myndigheter, inspektioner, revisioner, provtagning och kontroller i övrigt, beredning i övrigt samt föredragning och beslut. Sådan avgift tas ut för varje påbörjad halvtimme nedlagd handläggningstid.

Inställelsetid/restid vid tillsynsbesök är 1 timme för fram- och återresa oavsett resans längd, faktiskt nedlagd tid och om resan samordnas med andra besök.

### **Avgifter med anledning av anmälan**

- 10 § Verksamhetsutövaren ska betala avgift för handläggning av anmälan av verksamhet eller åtgärd genom att den faktiskt nedlagda handläggningstiden i ärendet multipliceras med timavgiften och enligt de grunder i övrigt som anges i denna taxa.

Verksamhetsutövare ska betala avgift med anledning av en anmälan för varje avgiftsbelagt ärende som anmälan avser.

### **Avgift för tillsyn i övrigt**

- 11 § Varje verksamhet, som omfattas av anmälningsplikt enligt strålskyddslagen, ska betala en fast grundavgift på 1 timme för varje påbörjat kalenderår. I grundavgiften ingår handläggarnas övergripande arbete med registerhållning, planering, uppdatering samt riktad rådgivande information.

Grundavgiften tas ut i början av varje kalenderår om inte den som äger eller innehar verksamheten meddelat per den 31 december året innan att verksamheten upphört.

För övrig tillsyn gäller att Direktionen ska ta ut avgift för Direktionens handläggning och tillsyn enligt strålskyddslagen och tillhörande föreskrifter. Avgiften beräknas genom att den faktiskt nedlagda handläggningstiden multipliceras med timavgiften och enligt de grunder i övrigt som anges i denna taxa.

### **Verkställighetsfrågor med mera**

- 12 § Betalning av avgifter enligt denna taxa ska ske till Direktionen. Betalning ska ske inom den tid som anges i beslut om avgift eller i faktura.

- 13 § Med stöd av utsökningsbalken (1981:774) får beslut om avgift från förvaltningsmyndighet verkställas direkt.

- 14 § Direktionens beslut om avgift överklagas hos länsstyrelsen.

### **Ikraftträdande**

- 15 § Denna taxa träder i kraft den 1 januari 2025 och tillämpas på ärenden som kommer in från och med denna dag.

Datum  
2024-04-05

Beteckning  
2024.524-1

Handläggare:  
Helena Hager Enert  
0435-78 24 22  
helena.hager.enert@smfo.se

Direktionen för  
Söderåsens miljöförbund

## Taxa - tillsyn enligt strålskyddslagen, Söderåsens miljöförbund

### Förslag till beslut

Direktionen för Söderåsens miljöförbund beslutar att föreslå kommunfullmäktige i medlemskommunerna att godkänna Söderåsens miljöförbunds bestämmelser om taxa för tillsyn enligt strålskyddslagen.

Kommunfullmäktige i medlemskommunerna föreslås fatta beslut med följande lydelse:

*Kommunfullmäktige beslutar att godkänna Söderåsens miljöförbunds förslag på taxa för tillsyn enligt strålskyddslagen. Taxan ska börja gälla 1 januari 2025.*

### Beskrivning av ärendet

Under 2023 beslutade kommunfullmäktige i medlemskommunerna om nya taxor för tillsyn enligt miljölagstiftningen samt för tillsynen av åldersbegränsade varor. Året innan beslutades ny taxa för livsmedelskontroll. Alla nya taxor har gemensamt att övergå till efterdebitering av avgifter, den så kallade "Rättviksmodellen".

Miljöförbundet har några mindre taxor kvar som inte har uppdaterats och ändrats. Miljöförbundet vill att alla taxor ska innehålla efterdebitering som avgiftsmodell vilket gör att taxa om tillsyn enligt strålskyddslagen nu kommer upp för beslut.

I strålskyddslagen står det att kommunen ska bedriva tillsyn av solarier och radon i bostäder. Tillsynen grundar sig både på strålskyddslagen och miljölagstiftningen. Det behöver därför finnas en separat taxa för denna tillsyn skild från miljötaxan. Att bedriva en solarieverksamhet är anmälningspliktigt till miljöförvaltningen. Tillsynen bedrivs av hälsoskyddsgruppen som kontrollerar bland annat märkning av lysrör, ålderskontroll av den som ska sola, skyddsglasögon och exponeringstid samt rengöring och ventilation. När det gäller radon i bostäder kontrolleras detta vid tillsyn av fastighetsägare, förskolor, skolor, lokaler för vård med flera.

Taxan innebär ingen höjning av timavgiften utan motsvarar de andra taxorna som finns inom miljötillsynsområdet. Taxan följer även övriga taxor med årlig indexuppräknings.

Förslag till taxa har uppdaterats med att all handläggning och tillsyn debiteras genom timavgift för nedlagd tid. Det som kvarstår sedan tidigare är att restiden debiteras fortsatt med en fast avgift motsvarande en timme.

Enligt kommunallagen får inte medborgare missgynnas för att de är belägna längre bort från kommunens lokaler och kostnaden måste därför vara samma för alla företagare oavsett var i kommunen de finns. Kostnaderna för samtliga resor slås alltså ut på hela avgiftskollektivet.

### **Förslag på beslutstext i kommunfullmäktige**

Kommunfullmäktige i medlemskommunerna föreslås fatta beslut med följande lydelse:

*Kommunfullmäktige beslutar att godkänna Söderåsens miljöförbunds förslag på taxa för tillsyn enligt strålskyddslagen. Taxan ska börja gälla 1 januari 2025.*

För miljöförbundet

Helena Hager Enert

Avdelningschef, hälsoskydd, livsmedel och åldersbegränsade varor

### **Bilaga**

Taxa för tillsyn enligt strålskyddslagen

### **Expediering**

Beslutet skickas till: Medlemskommunerna

**Kommunstyrelsen**

§ 124

**Taxa - tillsyn av sprängämnesprekursorer**  
2024/185

**Sammanfattning**

Under 2023 beslutade kommunfullmäktige i Söderåsens miljöförbunds medlemskommuner om nya taxor för tillsyn enligt miljölagstiftningen samt för tillsynen av åldersbegränsade varor. Året innan beslutades en ny taxa för livsmedelskontroll. Alla nya taxor har gemensamt att övergå till efterdebitering av avgifter, den så kallade "Rättviksmodellen". Förbundet har några "mindre" taxor kvar som inte har uppdaterats och ändrats. För att bland annat uppnå enhetlighet vill förbundet att alla taxor ska innehålla efterdebitering som avgiftsmodell, vilket gör att taxa om tillsyn av sprängämnesprekursorer nu kommer upp för beslut.

Söderåsens miljöförbund har bedrivit tillsyn av sprängämnesprekursorer sedan 2018. Förbundet strävar efter att göra lika i alla taxor och tillämpa efterdebitering. Denna taxa är separerad från taxan för miljöbalken då det är en annan lagstiftning som är tillämplig.

Den nya taxan innebär inte någon avgiftshöjning däremot kommer indexuppräknning att ske enligt samma modell som övriga taxor. Inställelsetid/restid debiteras fortsatt med en fast avgift motsvarande en timme.

**Kommunstyrelsens förslag till beslut,**

**Kommunfullmäktige beslutar,**

att godkänna Söderåsens miljöförbunds förslag på taxa för tillsyn enligt lagen om sprängämnesprekursorer. Taxan ska börja gälla 1 januari 2025.

KS

Cecilia Andersson, Kanslichef  
cecilia.andersson2@perstorp.se, 0435-39114

Kommunfullmäktige

## Taxa - tillsyn av sprängämnesprekursorer, Söderåsens miljöförbund

### Sammanfattning

Under 2023 beslutade kommunfullmäktige i Söderåsens miljöförbunds medlemskommuner om nya taxor för tillsyn enligt miljölagstiftningen samt för tillsynen av åldersbegränsade varor. Året innan beslutades en ny taxa för livsmedelskontroll. Alla nya taxor har gemensamt att övergå till efterdebitering av avgifter, den så kallade ”Rättviksmodellen”. Förbundet har några ”mindre” taxor kvar som inte har uppdaterats och ändrats. För att bland annat uppnå enhetlighet vill förbundet att alla taxor ska innehålla efterdebitering som avgiftsmodell, vilket gör att taxa om tillsyn av sprängämnesprekursorer nu kommer upp för beslut.

Söderåsens miljöförbund har bedrivit tillsyn av sprängämnesprekursorer sedan 2018. Förbundet strävar efter att göra lika i alla taxor och tillämpa efterdebitering. Denna taxa är separerad från taxan för miljöbalken då det är en annan lagstiftning som är tillämplig.

Den nya taxan innebär inte någon avgiftshöjning däremot kommer indexuppräknning att ske enligt samma modell som övriga taxor. Inställelsetid/restid debiteras fortsatt med en fast avgift motsvarande en timme.

### Förslag till beslut

Kommunfullmäktige beslutar,

att godkänna Söderåsens miljöförbunds förslag på taxa för tillsyn enligt lagen om sprängämnesprekursorer. Taxan ska börja gälla 1 januari 2025.

Elin Ask

Cecilia Andersson

Kommundirektör  
Perstorps kommun

Kanslichef  
Perstorps kommun

Beslutet skickas till:  
Söderåsens miljöförbund

§ 34

Dnr 2024.532

## Taxa - Tillsyn av sprängämnesprekursorer Söderåsens Miljöförbund

### Direktionens beslut

Direktionen för Söderåsens miljöförbund beslutar att föreslå kommunfullmäktige i medlemskommunerna att godkänna Söderåsens miljöförbunds bestämmelser om taxa för tillsyn enligt lagen om sprängämnesprekursorer.

Kommunfullmäktige i medlemskommunerna föreslås fatta beslut med följande lydelse:

*Kommunfullmäktige beslutar att godkänna Söderåsens miljöförbunds förslag på taxa för tillsyn enligt lagen om sprängämnesprekursorer. Taxan ska börja gälla 1 januari 2025.*

### Bakgrund

Under 2023 beslutade kommunfullmäktige i medlemskommunerna om nya taxor för tillsyn enligt miljölagstiftningen samt för tillsynen av åldersbegränsade varor. Året innan beslutades en ny taxa för livsmedelskontroll. Alla nya taxor har gemensamt att övergå till efterdebitering av avgifter, den så kallade "Rättviksmodellen".

Miljöförbundet har några mindre taxor kvar som inte uppdaterats och ändrats. Miljöförbundet vill att alla taxor ska innehålla efterdebitering som avgiftsmodell, vilket gör att taxa om tillsyn av sprängämnesprekursorer nu kommer upp för beslut.

Söderåsens miljöförbund har bedrivit tillsyn av sprängämnesprekursorer sedan 2018. Förbundet strävar efter att göra lika i alla taxor och tillämpa efterdebitering. Denna taxa är separerad från taxan för miljöbalken då det är en annan lagstiftning som går in.

Vissa kemiska produkter innehåller ämnen som klassas som sprängämnesprekursorer, vilka kan användas för att tillverka sprängämnen. Att sälja, inneha, införa och använda sådana produkter är reglerat i lag för att minska möjligheter för privatpersoner att kunna tillverka sprängämnen. Söderåsens miljöförbund kan träffa på dessa ämnen, tex ammoniumnitrat (mineralgödsel), väteperoxid och svavelsyra, när vi bedriver lantbrukstillsyn och vid tillsyn på växthusföretag. Förbundet kontrollerar även försäljning av mineralgödsel till kund hos de återförsäljare som finns samt internetbaserad försäljning i våra medlemskommuner.

Justerandes sign	Justerandes sign		Utdragsbestyrkande
------------------	------------------	--	--------------------

Inställelsetid/restid debiteras fortsatt med en fast avgift motsvarande en timme. Enligt kommunallagen får inte medborgare missgynnas för att de är belägna längre bort från kommunens lokaler och kostnaden måste därför vara samma för alla företagare oavsett var i kommunen de finns. Kostnaderna för samtliga resor slås alltså ut på hela avgiftskollektivet.

Den nya taxan innebär inte någon avgiftshöjning däremot kommer indexuppräkning att ske enligt samma modell som övriga taxor.

### Förslag på beslutstext i kommunfullmäktige

Kommunfullmäktige i medlemskommunerna föreslås fatta beslut med följande lydelse:

*Kommunfullmäktige beslutar att godkänna Söderåsens miljöförbunds förslag på taxa för tillsyn enligt lagen om sprängämnesprekursorer. Taxan ska börja gälla 1 januari 2025.*

### Underlag

Tjänsteutlåtande daterat 2024-03-08.

### Bilaga

Taxa för tillsyn av sprängämnesprekursorer

### Expediering

Beslutet skickas till: Medlemskommunerna

Justerandes sign	Justerandes sign		Utdragsbestyrkande
------------------	------------------	--	--------------------

## **Taxa för tillsyn enligt lag om sprängämnesprekursorer**

**Fastställd av kommunfullmäktige i Klippans kommun 2024-**

**Perstorps kommun 2024-**

**Svalövs kommun 2024-**

**Örkelljunga kommun 2024-**



## Taxa för tillsyn enligt lag om sprängämnesprekursorer

### Inledande bestämmelser

- 1 § Denna taxa gäller avgifter för Direktionens kostnader för tillsyn enligt lagen (2014:799) om sprängämnesprekursorer och Europaparlamentets och rådets förordning (EU) nr 1148/2019 om saluföring och användning av sprängämnesprekursorer.
- 2 § Avgift enligt denna taxa ska betalas av ekonomiska aktörer enligt förordningen EU/1148/2019 som tillhandahåller sprängämnesprekursorer till enskilda.

Avgift enligt denna taxa ska betalas av professionella användare, företag eller enskilda personer, exempelvis privatpersoner.

### Allmänna bestämmelser om avgift

- 3 § Direktionen tar ut avgifter enligt denna taxa för:
- Handläggning och andra åtgärder med anledning av anmälan av verksamhet eller åtgärd.
  - Handläggning och andra åtgärder vid tillsyn i övrigt.
- 4 § Direktionen tar inte ut avgifter avgift enligt denna taxa för:
- Utredning av klagomål som visar sig vara obefogat.
  - Tid för handläggning av överklagan.
- 5 § Beslut om avgift fattas av Direktionen.

### Timavgift

- 6 § Vid tillämpningen av denna taxa är timavgiften 1236 kronor (2024 års prisnivå) per hel timmes handläggningstid. Avgift tas ut för varje påbörjad halvtimme. För inspektioner, mätningar och andra kontroller som direktionen utför på vardagar mellan klockan 19.00 och 07.00, lördagar, söndagar, julafton, nyårsafton, påskafton, trettondagsafton, midsommarafton och helgdagar, tar direktionen ut en avgift som är 1,5 gånger ordinarie timavgift.
- 7 § Timavgiften i denna taxa är bestämd med utgångspunkt från kostnadsläge och Prisindex för kommunal verksamhet (PKV) oktober månad året före det år taxan börjar gälla.

- 8 § Direktionen får för varje kalenderår (avgiftsår) därefter besluta att höja timavgiften med den procentsats för PKV som är publicerad på SKR:s webbplats för oktober månad året före avgiftsåret.
- 9 § Direktionen tar ut avgift i förhållande till den faktiskt nedlagda handläggningstiden samt för inställelsetid vid tillsynsbesök. Varje tidspost som läggs in i ett ärende ska vara minst 15 minuter.

Avgiften beräknas genom att den faktiskt nedlagda handläggningstiden i ärendet samt inställelsetid multipliceras med timavgiften.

Med faktiskt nedlagd handläggningstid, avses den sammanlagda tid som varje tjänsteman vid direktionen har använt för inläsning av ärendet, kontakter med parter, samråd med experter och myndigheter, inspektioner, revisioner, provtagning och kontroller i övrigt, beredning i övrigt samt föredragning och beslut. Sådan avgift tas ut för varje påbörjad halvtimme nedlagd handläggningstid.

Inställelsetid/restid vid tillsynsbesök är 1 timme för fram- och återresa oavsett resans längd, faktiskt nedlagd tid och om resan samordnas med andra besök.

### **Avgiftsskyldig**

- 10 § Den som är skyldig att betala avgift är den som tillhandahåller sprängämnesprekursorer till enskilda (ekonomisk aktör).

### **Verkställighetsfrågor med mera**

- 11 § Betalning av avgift enligt denna taxa, skall ske till Direktionen. Betalning skall ske inom tid som anges i beslutet om avgift eller i fakturan.
- 12 § Med stöd av utsökningsbalken (1981:774) får beslut om avgift från förvaltningsmyndighet verkställas direkt.
- 13 § Direktionens beslut om avgift överklagas till länsstyrelsen.

### **Ikraftträdande**

- 14 § Denna taxa träder i kraft den 1 januari 2025 och tillämpas på ärenden som kommer in från och med denna dag.

Datum  
2024-03-08

Beteckning  
2024.532-1

Handläggare:  
Ola Öberg  
0435-78 24 92  
ola.oberg@smfo.se

Direktionen för  
Söderåsens miljöförbund

## Taxa - Tillsyn av sprängämnesprekursorer Söderåsens Miljöförbund

### Förslag till beslut

Direktionen för Söderåsens miljöförbund beslutar att föreslå kommunfullmäktige i medlemskommunerna att godkänna Söderåsens miljöförbunds bestämmelser om taxa för tillsyn enligt lagen om sprängämnesprekursorer.

Kommunfullmäktige i medlemskommunerna föreslås fatta beslut med följande lydelse:

*Kommunfullmäktige beslutar att godkänna Söderåsens miljöförbunds förslag på taxa för tillsyn enligt lagen om sprängämnesprekursorer. Taxan ska börja gälla 1 januari 2025.*

### Bakgrund

Under 2023 beslutade kommunfullmäktige i medlemskommunerna om nya taxor för tillsyn enligt miljölagstiftningen samt för tillsynen av åldersbegränsade varor. Året innan beslutades en ny taxa för livsmedelskontroll. Alla nya taxor har gemensamt övergått till efterdebitering av avgifter, den så kallade "Rättviksmodellen".

Miljöförbundet har några mindre taxor kvar som inte uppdaterats och ändrats.

Miljöförbundet vill att alla taxor ska innehålla efterdebitering som avgiftsmodell, vilket gör att taxa om tillsyn av sprängämnesprekursorerna kommer upp för beslut.

Söderåsens miljöförbund har bedrivit tillsyn av sprängämnesprekursorer sedan 2018. Förbundet strävar efter att göra lika i alla taxor och tillämpa efterdebitering. Denna taxa är separerad från taxan för miljöbalken då det är en annan lagstiftning som går in.

Vissa kemiska produkter innehåller ämnen som klassas som sprängämnesprekursorer, vilka kan användas för att tillverka sprängämnen. Att sälja, inneha, införa och använda sådana produkter är reglerat i lag för att minska möjligheter för privatpersoner att kunna tillverka sprängämnen. Söderåsens miljöförbund kan träffa på dessa ämnen, tex ammoniumnitrat (mineralgödsel), väteperoxid och svavelsyra, när vi bedriver lantbrukstillsyn och vid tillsyn på växthusföretag. Förbundet kontrollerar även försäljning av mineralgödsel till kund hos de återförsäljare som finns samt internetsbaserad försäljning i våra medlemskommuner.

Inställelsetid/restid debiteras fortsatt med en fast avgift motsvarande en timme. Enligt kommunallagen får inte medborgare missgynnas för att de är belägna längre bort från kommunens lokaler och kostnaden måste därför vara samma för alla företagare oavsett var i kommunen de finns. Kostnaderna för samtliga resor slås alltså ut på hela avgiftskollektivet.

Den nya taxan innebär inte någon avgiftshöjning däremot kommer indexuppräknning att ske enligt samma modell som övriga taxor.

### **Förslag på beslutstext i kommunfullmäktige**

Kommunfullmäktige i medlemskommunerna föreslås fatta beslut med följande lydelse:

*Kommunfullmäktige beslutar att godkänna Söderåsens miljöförbunds förslag på taxa för tillsyn enligt lagen om sprängämnesprekursorer. Taxan ska börja gälla 1 januari 2025.*

För miljöförbundet



Ola Öberg  
Avdelningschef, miljö

### **Bilaga**

Taxa för tillsyn av sprängämnesprekursorer

### **Expediering**

Beslutet skickas till: Medlemskommunerna

## Kommunstyrelsen

§ 125

### **Taxa för marknads kontroll**

2024/184

#### **Sammanfattning**

Med anledning av EU:s nya förordning om marknads kontroll ska Söderåsens miljöförbund utföra marknads kontroll avseende vissa verksamheter.

I samband med den nya EU-förordningen gjordes ett antal förtydliganden kring fördelningen av ansvar för marknads kontroll. Det förtydligades bland annat att kommunerna inte ska vara utpekade marknads kontrollmyndigheter, men de ska ändå ansvara för viss marknads kontroll inom sina tillsynsområden. Det handlar om att utföra kontroll av information och märkning avseende kemiska produkter, varor och förpackningar hos verksamheter som omfattas av kommunernas tillsynsansvar enligt miljöbalken samt om produktkontroll av vissa mobila maskiner inom kommunernas ansvarsområde.

Marknads kontrollen som ska utföras inom förbundets ansvarsområde, föreslås finansieras med avgifter som baseras på föreslagen taxa. Föreslagen timavgift, motsvarar den aktuella timavgiften inom förbundets övriga tillsynsområden, undantaget livsmedels kontrollen, där timavgiften är högre. Årlig indexuppräknings föreslås också att ske enligt samma modell som övriga taxor.

Förslag till taxa innebär att all handläggning och tillsyn debiteras genom timavgift i efterhand för nedlagd tid enligt "Rättviksmodellen". Samtidigt debiteras restiden med en fast avgift motsvarande en timme, på samma sätt som i förbundets övriga taxor.

#### **Kommunstyrelsens förslag till beslut,**

#### **Kommunfullmäktige beslutar,**

att godkänna Söderåsens miljöförbunds förslag på taxa för marknads kontroll. Taxan ska börja gälla den 1 januari 2025.

KS

Cecilia Andersson, Kanslichef  
cecilia.andersson2@perstorp.se, 0435-39114

Kommunfullmäktige

## Taxa för marknads kontroll, Söderåsens miljöförbund

### Sammanfattning

Med anledning av EU:s nya förordning om marknads kontroll ska Söderåsens miljöförbund utföra marknads kontroll avseende vissa verksamheter.

I samband med den nya EU-förordningen gjordes ett antal förtydliganden kring fördelningen av ansvar för marknads kontroll. Det förtydligades bland annat att kommunerna inte ska vara utpekade marknads kontrollmyndigheter, men de ska ändå ansvara för viss marknads kontroll inom sina tillsynsområden. Det handlar om att utföra kontroll av information och märkning avseende kemiska produkter, varor och förpackningar hos verksamheter som omfattas av kommunernas tillsynsansvar enligt miljöbalken samt om produktkontroll av vissa mobila maskiner inom kommunernas ansvarsområde.

Marknads kontrollen som ska utföras inom förbundets ansvarsområde, föreslås finansieras med avgifter som baseras på föreslagen taxa. Föreslagen timavgift, motsvarar den aktuella timavgiften inom förbundets övriga tillsynsområden, undantaget livsmedels kontrollen, där timavgiften är högre. Årlig indexuppräknings föreslås också att ske enligt samma modell som övriga taxor.

Förslag till taxa innebär att all handläggning och tillsyn debiteras genom timavgift i efterhand för nedlagd tid enligt "Rättviksmodellen". Samtidigt debiteras restiden med en fast avgift motsvarande en timme, på samma sätt som i förbundets övriga taxor.

### Förslag till beslut

Kommunfullmäktige beslutar,

att godkänna Söderåsens miljöförbunds förslag på taxa för marknads kontroll. Taxan ska börja gälla den 1 januari 2025.

Elin Ask

Cecilia Andersson

Kommundirektör  
Perstorps kommun

Kanslichef  
Perstorps kommun

Beslutet skickas till:  
Söderåsens miljöförbund

§ 33

Dnr 2024.1402

## Taxa för marknadskontroll

### Direktionens beslut

Direktionen för Söderåsens miljöförbund beslutar att föreslå kommunfullmäktige i medlemskommunerna att godkänna bifogat förslag om taxa för marknadskontroll.

Kommunfullmäktige i medlemskommunerna föreslås fatta beslut med följande lydelse:

*Kommunfullmäktige beslutar att godkänna Söderåsens miljöförbunds förslag på taxa för marknadskontroll. Taxan ska börja gälla den 1 januari 2025.*

### Beskrivning av ärendet

Med anledning av EU:s nya förordning om marknadskontroll ska Direktionen utföra marknadskontroll avseende vissa verksamheter.

I samband med den nya EU förordningen gjordes ett antal förtydliganden kring fördelningen av ansvar för marknadskontroll. Det förtydligades bland annat att kommunerna inte ska vara utpekade marknadskontrollmyndigheter, men att de ändå ska ansvara för viss marknadskontroll inom sina tillsynsområden. Det handlar om att utföra kontroll av information och märkning avseende kemiska produkter, varor och förpackningar hos verksamheter som omfattas av kommunernas tillsynsansvar enligt miljöbalken samt om produktkontroll av vissa mobila maskiner inom kommunernas ansvarsområde.

Marknadskontrollen som ska utföras inom Direktionens ansvarsområde, föreslås finansieras med avgifter som baseras på föreslagen taxa. Föreslagen timavgift, motsvarar den aktuella timavgiften inom Direktionens övriga tillsynsområden, undantaget livsmedelskontrollen, där timavgiften är högre. Årlig indexuppräknung föreslås också att ske enligt samma modell som övriga taxor.

Förslag till taxa är att all handläggning och tillsyn debiteras genom timavgift i efterhand för nedlagd tid enligt "Rättviksmodellen". Samtidigt debiteras restiden med en fast avgift motsvarande en timme, på samma sätt som i Direktionens övriga taxor. Enligt kommunallagen får inte medborgare missgynnas för att de är belägna längre bort från kommunens lokaler och kostnaden måste därför vara samma för alla företagare oavsett var i kommunen de finns. Kostnaderna för samtliga resor slås alltså ut på hela avgiftskollektivet.

Justerandes sign	Justerandes sign		Utdragsbestyrkande
------------------	------------------	--	--------------------



### Förslag på beslutstext i kommunfullmäktige

Kommunfullmäktige i medlemskommunerna föreslås fatta beslut med följande lydelse:

*Kommunfullmäktige beslutar att godkänna Söderåsens miljöförbunds förslag på taxa för marknadskontroll. Taxan ska börja gälla den 1 januari 2025.*

### Underlag

Tjänsteutlåtande daterat 2024-04-11

### Bilaga

Taxa för marknadskontroll

### Expediering

Beslutet skickas till: Medlemskommunerna

Justerandes sign	Justerandes sign		Utdragsbestyrkande
------------------	------------------	--	--------------------

## Taxa för marknadskontroll

Fastställd av Kommunfullmäktige i Klippans kommun 2024-

Perstorps kommun 2024-

Svalövs kommun 2024-

Örkelljunga kommun 2024-

## Taxa för Marknadskontroll

Taxan är meddelad med stöd av 2 § lagen (2014:140) med bemyndigande att meddela vissa föreskrifter om marknadskontroll av varor och annan närliggande tillsyn.

### Inledande bestämmelser

- 1 § Denna taxa gäller avgifter för Söderåsens miljöförbunds Direktions kostnader för marknadskontroll enligt Europaparlamentets och Rådets förordning (EU) 2019/1020 av den 20 juni 2019 om marknadskontroll och överensstämmelse för produkter och om ändring av direktiv 2004/42/EG och förordningarna (EG) nr 765/2008 och (EU) nr 305/2011.

### Avgift

- 2 § Vid tillämpningen av denna taxa är timavgiften 1236 kronor (2024 års prisnivå) per hel timmes handläggningstid. Avgift tas ut för varje påbörjad halvtimme.

För inspektioner, mätningar och andra kontroller som direktionen utför på vardagar mellan klockan 19.00 och 07.00, lördagar, söndagar, julafton, nyårsafton, påskafton, trettondagsafton, midsommarafton och helgdagar, tar direktionen ut en avgift som är 1,5 gånger ordinarie timavgift.

- 3 § Timavgiften i denna taxa är bestämd med utgångspunkt från kostnadsläge och Prisindex för kommunal verksamhet (PKV) oktober månad året före det år taxan börjar gälla.

Direktionen får för varje kalenderår (avgiftsår) därefter besluta att höja timavgiften med den procentsats för PKV som är publicerad på Sveriges Kommunern och regioners webbplats för oktober månad året före avgiftsåret. Det indexreglerade beloppet avrundas till närmast jämt krontal.

- 4 § Direktionen tar ut avgift i förhållande till den faktiskt nedlagda handläggningstiden samt för inställelsetid vid tillsynsbesök. Varje tidspost som läggs in i ett ärende ska vara minst 15 minuter.

Avgiften beräknas genom att den faktiskt nedlagda handläggningstiden i ärendet samt inställelsetid multipliceras med timavgiften.

Med faktiskt nedlagd handläggningstid, avses den sammanlagda tid som varje tjänsteman vid direktionen har använt för inläsning av ärendet, kontakter med parter, samråd med experter och myndigheter, inspektioner, revisioner, provtagning och kontroller i övrigt, beredning i övrigt samt föredragning och beslut. Sådan avgift tas ut för varje påbörjad halvtimme nedlagd handläggningstid.

Inställelsetid/restid vid tillsynsbesök är 1 timme för fram- och återresa oavsett resans längd, faktiskt nedlagd tid och om resan samordnas med andra besök.

- 5 § Utöver timavgiften i 2 § ska Direktionen ersättas för de faktiska kostnaderna för provtagning och analys av prover av kemiska produkter och biotekniska organismer till följd av marknadskontroll.
- 6 § Direktionen tar inte ut avgifter enligt denna taxa för handläggning av överklaganden av Direktionens eller en överinstans beslut samt yttrande i överklagade ärenden

### **Avgiftsskyldig**

- 7 § Avgiftsskyldig är den som på marknaden släpper ut eller tillhandahåller en produkt som omfattas av marknadskontroll enligt förordning (EU) 2019/1020 och omfattas av Direktionens tillsyns- eller kontrollansvar

### **Verkställighetsfrågor med mera**

- 8 § Betalning av avgifter enligt denna taxa ska ske till Direktionen. Betalning ska ske inom den tid som anges i beslut om avgift eller i faktura.
- 9 § Med stöd av utsökningsbalken (1981:774) får beslut om avgift från förvaltningsmyndighet verkställas direkt.
- 10 § Direktionens beslut om avgift överklagas hos länsstyrelsen.

### **Ikraftträdande**

- 11 § Denna taxa träder i kraft den 1 januari 2025 och tillämpas på ärenden som kommer in från och med denna dag.

Datum  
2024-04-11

Beteckning  
2024.1402-1

Handläggare:  
Charlotte Leander  
0435-78 24 20  
Charlotte.leander@smfo.se

Direktionen för  
Söderåsens miljöförbund

## Taxa för marknadskontroll

### Förslag till beslut

Direktionen för Söderåsens miljöförbund beslutar att föreslå kommunfullmäktige i medlemskommunerna att godkänna bifogat förslag om taxa för marknadskontroll.

Kommunfullmäktige i medlemskommunerna föreslås fatta beslut med följande lydelse:

*Kommunfullmäktige beslutar att godkänna Söderåsens miljöförbunds förslag på taxa för marknadskontroll. Taxan ska börja gälla den 1 januari 2025.*

### Beskrivning av ärendet

Med anledning av EU:s nya förordning om marknadskontroll ska Direktionen utföra marknadskontroll avseende vissa verksamheter.

I samband med den nya EU förordningen gjordes ett antal förtydliganden kring fördelningen av ansvar för marknadskontroll. Det förtydligades bland annat att kommunerna inte ska vara utpekade marknadskontrollmyndigheter, men att de ändå ska ansvara för viss marknadskontroll inom sina tillsynsområden. Det handlar om att utföra kontroll av information och märkning avseende kemiska produkter, varor och förpackningar hos verksamheter som omfattas av kommunernas tillsynsansvar enligt miljöbalken samt om produktkontroll av vissa mobila maskiner inom kommunernas ansvarsområde.

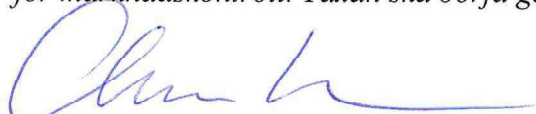
Marknadskontrollen som ska utföras inom Direktionens ansvarsområde, föreslås finansieras med avgifter som baseras på föreslagen taxa. Föreslagen timavgift, motsvarar den aktuella timavgiften inom Direktionens övriga tillsynsområden, undantaget livsmedelskontrollen, där timavgiften är högre. Årlig indexuppräknning föreslås också att ske enligt samma modell som övriga taxor.

Förslag till taxa är att all handläggning och tillsyn debiteras genom timavgift i efterhand för nedlagd tid enligt "Rättviksmodellen". Samtidigt debiteras restiden med en fast avgift motsvarande en timme, på samma sätt som i Direktionens övriga taxor. Enligt kommunallagen får inte medborgare missgynnas för att de är belägna längre bort från kommunens lokaler och kostnaden måste därför vara samma för alla företagare oavsett var i kommunen de finns. Kostnaderna för samtliga resor slås alltså ut på hela avgiftskollektivet.

### **Förslag på beslutstext i kommunfullmäktige**

Kommunfullmäktige i medlemskommunerna föreslås fatta beslut med följande lydelse:

*Kommunfullmäktige beslutar att godkänna Söderåsens miljöförbunds förslag på taxa för marknads kontroll. Taxan ska börja gälla den 1 januari 2025.*



Charlotte Leander  
Miljöchef/förbundschef

### **Bilaga**

Taxa för marknads kontroll

### **Expediering**

Beslutet skickas till: Medlemskommunerna

**Kommunstyrelsen**

§ 126

**Familjen Helsingborgs prioriteringar för infrastruktur och kollektivtrafik inför planperioden 2026–2037**

2024/193

**Sammanfattning**

Inför arbetet med den nya regionala infrastrukturplanen med planperiod 2026–2037 har Familjen Helsingborgs nätverk för kollektivtrafik och infrastruktur gemensamt tagit fram en prioriteringslista. Denna lista revideras var fjärde år med syfte att vara ett underlag till nationella och regionala planer och trafikförsörjningsprogram.

Familjen Helsingborgs styrelse har den 31 maj 2024 antagit de föreslagna prioriteringarna för Infrastruktur och Kollektivtrafik inför beslut i respektive kommuns fullmäktige. Perstorps kommun har särskilt framfört två objekt som rör väg 108 som finns med bland Familjens prioriteringar.

Anders Jelander och Charlotta Wendt (båda VIP) deltar inte i beslutet.

**Kommunstyrelsens förslag till beslut,**

**Kommunfullmäktige beslutar,**

att anta de av familjen Helsingborg framtagna prioriteringarna för perioden 2026–2037.

KS

Lina Bengtsson, Planarkitekt  
lina.bengtsson@perstorp.se, 0435-394 21

Kommunfullmäktige

## Antagande av Familjen Helsingborgs prioriteringar för infrastruktur och kollektivtrafik 2026–2037

### Sammanfattning

Inför arbetet med den nya regionala infrastrukturplanen med planperiod 2026–2037 har Familjen Helsingborgs nätverk för kollektivtrafik och infrastruktur gemensamt tagit fram en prioriteringslista. Denna lista revideras var fjärde år med syfte att vara ett underlag till nationella och regionala planer och trafikförsörjningsprogram.

Familjen Helsingborgs styrelse har den 31 maj 2024 antagit de föreslagna prioriteringarna för Infrastruktur och Kollektivtrafik inför beslut i respektive kommuns fullmäktige. Perstorps kommun har särskilt framfört två objekt som rör väg 108 som finns med bland Familjens prioriteringar.

### Ärendet

Region Skåne arbetar med att ta fram en ny regional plan för trafikinfrastruktur med planperiod 2026-2037. Inför detta arbete har Familjen Helsingborgs nätverk för infrastruktur och Kollektivtrafik som består av 11 kommuner tagit fram en lista över de prioriterade satsningar på transportinfrastruktur som man vill se genomföras i Familjen Helsingborgs geografi. Prioriteringarna tar utgångspunkt i Greater Copenhagens trafikcharter, Skånebildens och Familjen Helsingborgs strukturplan samt underlag framtagna genom Familjen Helsingborgs samarbeten med Region Skåne och Skånetrafiken. Prioriteringarna revideras vart fjärde år med syfte att vara ett underlag till nationella och regionala planer och trafikförsörjningsprogram.

På Familjens Helsingborgs styrelsemöte den 31 maj 2024 beslutade samarbetskommittén att uppdra till sekretariatet att lägga till skrivningar om kopplingen mellan flygplatsen i Ljungbyhed och Ängelholm/Helsingborg flygplats i prioritering om att utveckla Ängelholm/Helsingborg flygplats samt att i övrigt anta de föreslagna prioriteringarna för Infrastruktur och Kollektivtrafik inför planperioden 2026 – 2037 inför beslut i respektive kommuns fullmäktige.

Tre kommuner, Bjuvs kommun, Landskrona stad och Svalövs kommun, reserverade sig mot att Familjen Helsingborgs prioriteringar för infrastruktur och kollektivtrafik tar utgångspunkt i Skånebildens och Greater Copenhagens trafikcharter samt att ”Fast förbindelse Helsingborg-Helsingör, järnväg” och ”Fast förbindelse Helsingborg-Helsingör, väg” pekas ut i Familjen Helsingborgs prioriteringar för infrastruktur och

---

PERSTORPS KOMMUN	E-post Förvaltning e-post	Organisationsnr 212000-0910			
Postadress 284 85 PERSTORP	Besöksadress Torget 1	Telefon 0435-390 00 vx	Fax Förvaltning fax	Bankgiro 206-3857	PlusGiro 11 16 54-0



kollektivtrafik inför planperioden 2026–2037. Särskilt ställningstagande från Bjuvs kommun, Landskrona stad och Svalövs kommun återfinns som bilaga till protokollet från styrelsemötet.

Prioriteringarna är indelade i kategorier: järnvägsinfrastruktur, väginfrastruktur, flygplats, tågtrafik, busstrafik, sjöfartsåtgärder och cykel.

Perstorps kommun har särskilt framfört följande objekt:

*Väg 108 Örkejlunga-Perstorp-Ljungbyhed*

Sträckan ska under 2024 utredas genom en ÅVS som ligger till grund för framtida åtgärder längsmed väg 108.

*Örkejlunga-Lund, Bussförbindelse*

Familjen Helsingborgs nätverk för infrastruktur och kollektivtrafik har under 2024 och 2025 fått extra resurser för att utreda förbättringar inom kollektivtrafiken, bussförbindelse Örkejlunga-Perstorp-Lund ingår i en av dessa utredningar som planeras att tas fram under hösten 2024.

Prioriteringarna ska antas av kommunfullmäktige.

### **Förslag till beslut**

Kommunfullmäktige beslutar,

att anta de av familjen Helsingborg framtagna prioriteringarna för perioden 2026–2037.

Mattias Bjellvi

Lina Bengtsson

Plan- och byggchef/  
Stadsarkitekt  
Perstorps kommun

Planarkitekt  
Perstorps kommun

Beslutet skickas till:  
Plan- och byggchef

**Familjen Helsingborgs  
prioriteringar för infrastruktur  
och kollektivtrafik inför  
planperioden 2026–2037**

## Innehåll

Inledning .....	3
Samverkan .....	4
Infrastrukturplaner 2022–2033.....	5
Nationell plan för transportinfrastrukturen 2022–2033 .....	5
Regional transportinfrastrukturplan 2022–2033.....	5
Järnvägsinfrastruktur .....	7
Objekt aktuella inom planperiod 2026–2037 .....	7
Objekt aktuella efter 2037 .....	10
Väginfrastruktur .....	13
Objekt aktuella inom planperiod 2026–2037 .....	13
Objekt aktuella efter planperiod 2026–2037 .....	16
Flygplats .....	18
Tågtrafik .....	19
Objekt aktuella inom planperiod 2026–2037 .....	19
Objekt aktuella efter planperiod 2026–2037 .....	20
Busstrafik .....	22
Sjöfartsåtgärder .....	25
Cykel .....	26
Objekt med klara åtgärdsvalsstudier, ÅVS .....	26
Objekt med ej klara åtgärdsvalsstudier, ÅVS.....	27

## Inledning

Familjen Helsingborg är motorn i norra delen av Öresundsregionen med förbindelser till Stockholm, Danmark och Norge. Vi är 360 000 invånare fördelat på 11 kommuner med en fjärdedel av Skånes arbetsplatser. Europavägarna E4, E6 och E20 passerar genom Familjen Helsingborg och utgör tillsammans med Västkustbanan, Skånebanan, Söderåsbanan och Rååbanan stommen i vårt transportsystem. Helsingborgs hamn är en av Sveriges största hamnar och betydande hamnverksamhet finns även i Landskrona och Höganäs. Ängelholm Helsingborg airport säkerställer god tillgänglighet till Stockholm och andra regioner. Med våra nationella och internationella kopplingar är vi en viktig del i Greater Copenhagen där vi genom ett bra samarbete mellan Skåne och östra Danmark vill skapa tillväxt och konkurrenskraft till nytta för regionens 4,3 miljoner invånare.

Vi står inför stora förändringar i framtiden, det gäller för oss som för övriga delar av Europa. För att möta utmaningarna krävs god planering och vilja till förändring. Den infrastruktur som finns idag måste underhållas, förstärkas samt inte minst användas mer effektivt och hållbart eftersom den till stor del även utgör framtidens infrastruktur. Men det krävs också nya investeringar och satsningar.

Vi i Familjen Helsingborg lyfter här fram de prioriterade satsningar på transportinfrastruktur som vi tillsammans driver regionalt, nationellt och internationellt. Prioriteringarna tar utgångspunkt i Greater Copenhagen trafikcharter, Skånebildens och Familjen Helsingborgs strukturplan samt underlag framtagna genom Familjen Helsingborgs samarbeten med Region Skåne och Skånetrafiken. Prioriteringarna revideras vart fjärde år med syfte att vara ett underlag till nationella och regionala planer och trafikförsörjningsprogram.

Tillsammans med övergripande strategier för infrastruktur och kollektivtrafik i Familjen Helsingborgs strukturplan skapar de prioriterade satsningarna stort värde för Sverige och Greater Copenhagen samt bidrar till att både nationella och regionala miljö- och utvecklingsmål uppnås. En stark och långsiktig satsning på transportinfrastruktur samt investering i fordon och robusta trafikupplägg är nödvändigt för en hållbar utveckling och ett hållbart samhälle i framtiden. Samtidigt är det även viktigt att bevara och utveckla den befintliga transportinfrastrukturen, då den till allra största delen även kommer att vara bärande i framtiden och för kommande planer.

## Samverkan

Vi i Familjen Helsingborg har i bred samverkan mellan våra 11 kommuner tagit fram de prioriteringar vi tillsammans driver regionalt, nationellt och internationellt inför den långsiktiga infrastruktur- och kollektivtrafikplaneringen. Prioriteringarna revideras vart fjärde år med syfte att vara ett underlag till nationella och regionala planer och trafikförsörjningsprogram. För att möta och stärka dessa prioriteringar arbetar vi kontinuerligt i Familjen Helsingborgs kommuner med att:

- Ta med viktiga objekt för den regionala och nationella utvecklingen i våra översiktsplaner.
- Planera ny bebyggelse i kollektivtrafik- och stationsnära läge.
- Planera tät bebyggelse vid stationer.
- Underlätta byten vid stationer och hållplatser samt arbeta efter ett hela resan-perspektiv.
- Stärka parkeringsmöjligheter för bil och cykel i stationsnära läge.
- Tillgänglighetsanpassa hållplatser.
- Planera och bygga bra infrastruktur för gång och cykel.

I Familjen Helsingborg utvecklar vi vår stadsbygd tillsammans. Vi skapar de bästa förutsättningarna för livskvalitet hos invånare och livskraft hos företag. Vi vågar testa nya lösningar och arbetsätt. Känslan skapar Familjen Helsingborg. Vi är: Bjuv Båstad Helsingborg Höganäs Klippan Landskrona Perstorp Svalöv Åstorp Ängelholm Örkelljunga.



## Infrastrukturplaner 2022–2033

### Nationell plan för transportinfrastrukturen 2022–2033

I gällande nationell plan för transportsystemet perioden 2022–2033 pekas tre objekt ut inom Familjen Helsingborgs geografiska område. Dessa tre objekt är planerade samt helt eller delvis finansierade inom ramen för nationell plan år 2022–2033 (och även inom föregående plan 2028–2029). Det är av största vikt för Familjen Helsingborg, Skåne och södra Sverige att dessa finansieras och genomförs inom nästa period för nationell plan för transportsystemet. (Planen 2022–2033 innefattar också de nu färdigställda objekten dubbelspår Ängelholm-Maria på Västkustbanan samt upprustning av Söderåsbanan för persontrafik).

#### Västkustbanan, dubbelspår Maria-Helsingborg C

**Vårt mål:** Att dubbelspårsutbyggnad längs Västkustbanan mellan Maria station och Helsingborg C genomförs enligt gällande nationell plan för transportsystemet med byggstart senast år 2032. Utbyggnaden är viktig för hela tågssystemet inte bara på Västkustbanan och är en förutsättning för att många andra kommande satsningar ska kunna bli möjliga och ge effekt.

#### Skånebanan, 160 km/h Åstorp-Hässleholm

**Vårt mål:** Att upprustning av Skånebanan mellan Åstorp och Hässleholm till 160 km/h genomförs enligt gällande nationell plan för transportsystemet med färdigställande senast december år 2026.

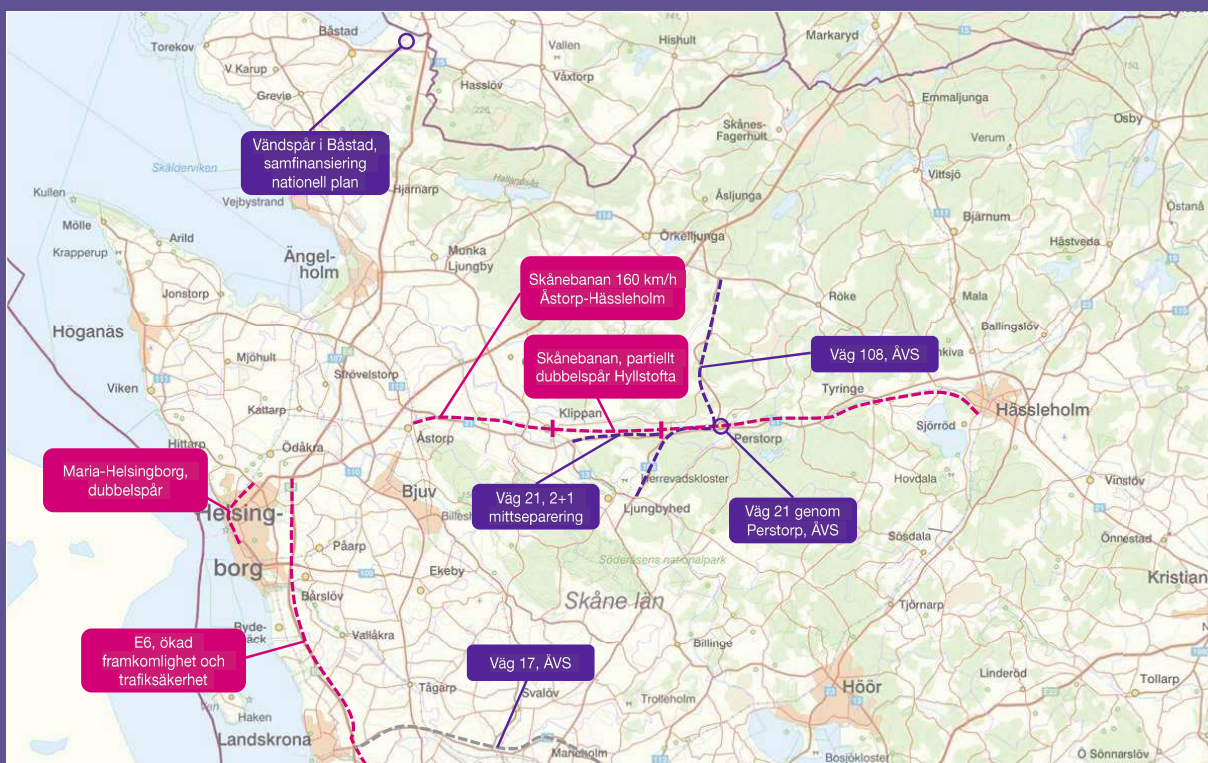
#### Skånebanan, partiellt dubbelspår Klippan-Hyllstofta

**Vårt mål:** Att utbyggnad av partiellt dubbelspår för Skånebanan mellan Klippan och Hyllstofta genomförs enligt gällande nationell plan för transportsystemet med byggstart senast år 2029 och färdigställande senast år 2031.

### Regional transportinfrastrukturplan 2022–2033

I gällande regional transportinfrastrukturplan (RTI-plan) finns ett namngivet objekt; väg 21 Klippan-Hyllstofta, 2+1. I övrigt innehåller i RTI-planen medel till samfinansiering av den nationella planen som har nytta för Familjen-geografin; 300 mkr till dubbelspåret Maria-Helsingborg, 85 mkr till Vändspåret i Båstad samt 27 mkr till ITS-åtgärder (intelligent trafikstyrning) på väg E6. Potten Trimningsåtgärder järnväg erbjuder ytterligare möjligheter att samfinansiera nationell infrastruktur (framförallt järnväg) som är viktig för Familjen Helsingborg. Vidare finns ett antal regionala cykelvägar prioriterade.

Det är av största vikt för Familjen Helsingborg, Skåne och södra Sverige att de objekt och satsningar, men också åtgärdsvalsstudier (ÅVSer) som finns utpekade i gällande RTI-plan genomförs fortast möjligt så att också nya åtgärder kan prioriteras.



Objekt i nationell plan och RTI-plan 2022-2033. Rosa=nationell plan, Lila = regional plan

# Järnvägsinfrastruktur

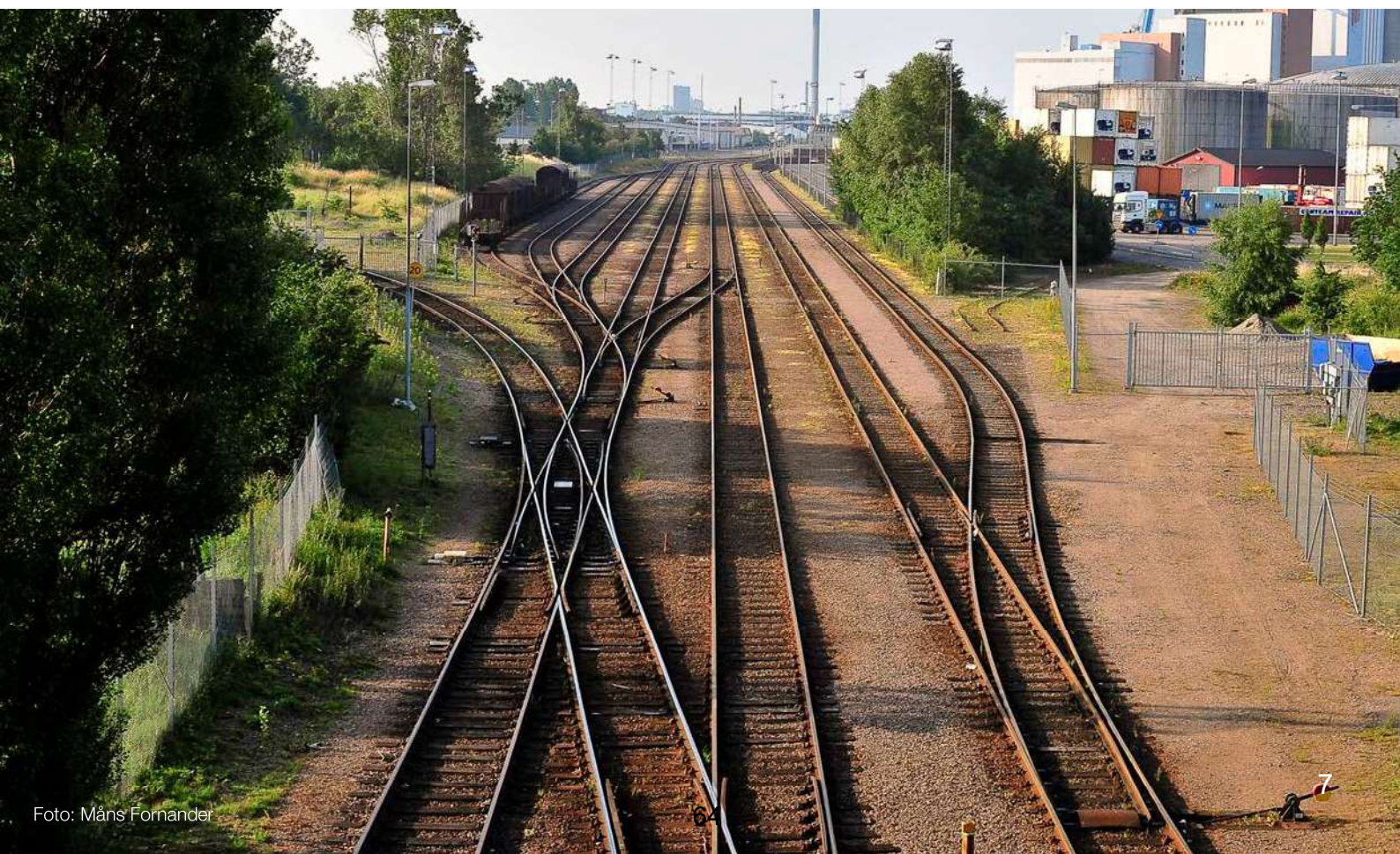
Utöver de tre järnvägsobjekten som är utpekade i nationell plan för transportsystemet prioriterar Familjen Helsingborg ett antal andra järnvägsobjekt. Dessa objekt är avgörande för att säkerställa dagens behov samt för att möta framtidens utmaningar avseende efterfrågan på kapacitet, robusthet och minskade restider för kollektivtrafiken och godstrafiken. Objekten nedan står ej i prioritetsordning.

## Objekt aktuella inom planperiod 2026–2037

### Vändspår Båstad station

**Varför:** Pågatåglinjen norrut från Helsingborg, längs Västkustbanan, har i dagsläget Förslöv som ändstation för alla turer utom de enstaka turer som når Halmstad. Genom att anlägga ett vändspår norr om stationen i Båstad blir det möjligt att förlänga Pågatåglinjen till Båstad, och vidare norrut, utan att påverka Västkustbanans kapacitet. Förlängningen möjliggör för resenärer att byta till Öresundståg i Båstad vilket ökar tillgängligheten inom den nordvästskånska arbetsmarknadsregionen samt mellan arbetsmarknadsregioner i sydvästra Sverige. Tillgängligheten förbättras även för resenärer till och från Ängelholm Helsingborg Airport. Utan vändspåret kommer annars Pågatågen tvingas ha sin vändning i Förslöv då Öresundståg på Västkustbanan får halvtimmestrafik och i kombination med att godstågen ökar. Åtgärden finns med som en samfinansieringsåtgärd inom ramen för RTI-planen 2022–2033.

**Vårt mål:** Att det pågående projektet färdigställs under 2026 för att möjliggöra trafikering med Pågatåg norr om Förslövs station och att det pekas ut i RTI-planen, alternativt nationell plan för transportsystemet 2026–2037. Vändspåret behöver stå klart innan halvtimmestrafiken med Öresundståg på Västkustbanan införs, vilket möjliggör konsekvent halvtimmestrafik med Pågatåg upp till Båstad.





## Kapacitetsåtgärder Ramlösa station och Ramlösa-Helsingborg C

**Varför:** Vid Ramlösa station möts tre järnvägar; Västkustbanan, Rååbanan och Skånebanan i plan. Tågtrafiken på alla banorna måste anpassas till varandra för att trafiken till/från Helsingborg ska kunna fungera. De flesta av tågen gör dessutom uppehåll på Ramlösa station. Detta påverkar kapaciteten i tågsystemet negativt. Störningskänsligheten är hög. Ramlösa station är en allt viktigare punkt i transportsystemet för byten till tåg från stads- och regionbussar, men också för biltrafik, cykeltrafik och fotgängare. Med nytt regionsjukhus vid Östra Ramlösa i Helsingborg ökar denna funktion ytterligare. Pendlarparkeringen byggs successivt ut och ny bebyggelse kopplas mot stationen. Kapaciteten mellan Ramlösa och Helsingborg C är mycket ansträngd och speciellt viktig då depån för Pågatågen ligger längs Västkustbanan vid Raus. Samtidigt har godsbangården i Helsingborg begränsad kapacitet genom för korta spår. Åtgärderna finns väl beskrivna i en funktionsutredning och inom ramen för ”Kapacitet Skåne” (Trafikverket 2023).

**Vårt mål:** En utbyggnad av fler plattformar och plattformsspår för resande vid Ramlösa station samt kapacitetsåtgärder Ramlösa-Helsingborg C, inklusive längre godsspår på godsbangården, pekas ut i nationell plan för transportsystemet 2026–2037. På längre sikt behöver även en planskildhet mellan Skånebanan och Västkustbanan utredas vidare (utifrån det redan är analyserat inom funktionsutredningen).

## Station Ö Ramlösa/Nytt regionsjukhus

**Varför:** Det är av yttersta vikt för brukare, besökare och medarbetare att det nya regionsjukhuset får en bra lokal och regional tillgänglighet med kollektivtrafik, både med buss och tåg. Ett första steg kan vara att Pågatågen på Skånebanan gör uppehåll. Ett andra steg kan vara att Pågatågslinjen norr Helsingborg förlängs söderut till Ramlösa och eventuellt till Ö Ramlösa. En god kollektivtrafikförsörjning även med buss från centrala Helsingborg och från Ramlösa station, för mer regionala resor, är viktigt att utveckla.

**Vårt mål:** att en station färdigställs och trafikeras under planperioden.

## Kapacitetsåtgärder för Pågatåg i attraktiv och robust halvtimmestrafik (Utredning)

**Varför:** Pågatågen som stannar på alla stationer utgör stommen i den regionala kollektivtrafiken. Satsningar på omfattande halvtimmestrafik på Pågatåglinjerna Helsingborg-Malmö-Trelleborg och Höör-Malmö-Ystad visar mycket goda resultat. Robust halvtimmestrafik på samtliga Pågatågslinjer är en självklarhet för att uppnå uppsatta regionala mål om ökad andel hållbara resor samt minskad sårbarhet vid störningar.

**Vårt mål:** Att kapacitetsåtgärderna utreds inom planperioden och att utbyggnad av nedan pekas ut i nationell plan för transportsystemet.

- Vändspår Båstad station (genomförs genom samfinansiering av RTI-plan 2026)
- Plattformutbyggnad till dubbel plattform i Gantofta och Perstorp (båda genomförs 2026) samt för Vallåkra och Tågarp
- Söderåsbanan, mötesspår mellan Teckomatorp och Kävlinge.
- Rååbanan, mötesspår i Marieholm.
- Teckomatorp station, utbyggnad till fyra plattformsspår.
- Plattformförlängning till 250m i Barkåkra och Förslöv

En gemensam dansk-svensk utredning kring framtida behov av kapacitet och redundans för person- och godstransporter över Öresund på väg och järnväg (Utredning)

**Varför:** Kapacitet och redundans för person- och godstransporter på väg och järnväg över Öresund är av största vikt för att säkra och förbättra tillgängligheten och arbetspendlingen inom Öresundsregionen samt ur ett nationellt perspektiv för att säkra kapacitetsstark och robusta förbindelser till och från Sverige. En gemensam dansk-svensk utredning med utgångspunkt i Skåne-bilden och Greater Copenhagens trafikcharter om kapacitet och redundans för transporter över Öresund är ett viktigt steg för att få fram beslutsunderlag för ytterligare fast Öresundsförbindelse.

**Vårt mål:** Att den svenska regeringen initierar ett samarbete med Danmark om att utreda kapacitet och redundans för transporter över Öresund samt förslag på ny Öresundsförbindelse.

### Godskapacitet och behov av rangerbangård i Skåne (Utredning)

**Varför:** För att klara ökade volymer godstrafik på järnväg, bland annat som konsekvens av öppningen av Fehmarn Bält-förbindelsen 2029, utan att tränga undan persontågstrafik i nordvästra Skåne behövs en modern och kapacitetsstark rangerbangård i Skåne som ersätter befintliga rangerbangårdar och effektiviserar flödena och ökar kapaciteten. En studie genomförd av Region Skåne indikerade att ett effektivt läge är vid Marieholmsbanans axel med koppling till de två godsstråken i Skåne, Söder stambanan och Godsstråket genom Skåne. Trafikverket har genomfört utredning gällande kapacitet och redundans för transporter över Öresund och utredningen pekar på att kapaciteten på Malmö rangerbangård inte är tillräcklig på lång sikt och behov av ny eller kompletterande godsbangård för 1050 meter långa tåg behövs i Skåne.

**Vårt mål:** Att en nationell utredning genomförs tidigt under planperioden för att fastställa behov av rangerbangård i Skåne.

### Söderåsbanan, mötesspår Ängelholm-Åstorp

**Varför:** Pågatåglinjen Malmö-Åstorp, längs Söderåsbanan, startade i december 2021. En förlängning av Pågatåglinjen mellan Ängelholm-Åstorp kan ge minst en kvarts snabbare restid än dagens busslinje, vilket skapar mer attraktiva restider i flera intressanta relationer. Kommunerna längs Söderåsbanan får en snabbare anslutning till Västkustbanan norrut och kan avlasta Västkustbanan. Förutom att bidra till en bättre tillgänglighet och ökad integrering av arbetsmarknaden i nord-sydlig riktning, skulle det även ge fördelar i resandet i väst-östlig riktning. För att Pågatåg Ängelholm-Åstorp inte ska komma i konflikt med godstågstrafiken krävs troligtvis ett mötesspår mellan Ängelholm och Åstorp. Att ta nyttja redan befintlig järnvägsinfrastruktur på ett bättre sätt, i stället för att bygga ny infrastruktur, bidrar till en hållbar utveckling.

**Vårt mål:** Att en utbyggnad av mötesspår på Söderåsbanan mellan Ängelholm och Åstorp pekas ut i nationell plan för transportsystemet.

### Planskildhet i Nyvång (Utredning)

**Varför:** Nyvång tätort håller på att byggas ut och därmed ökar andelen trafik som korsar spåren. I dagsläge finns bara en plankorsning vid Landgrensgatan, som utgör en säkerhetsrisk vid ökad trafikering. I och med det planerade hastighetshöjningen på Skånebanan och ökad godstrafik (Godsstråket genom Skåne) och på sikt även persontågstrafik behövs en planskild korsning utifrån tillgänglighet och trafiksäkerhet.

**Vårt mål:** Att en utredning genomförs inom planperioden och åtgärden prövas i nästa planomgång.

## Planskildhet i Kvidinge (Utredning)

**Varför:** Kvidinge är en station längs Skånebanan. I och med ökad person- och godstrafik på Skånebanan samt eventuell utbyggnad till två spår behövs en planskild korsning utifrån tillgänglighet och trafiksäkerhet.

**Vårt mål:** att en utredning genomförs inom planperioden.

## Nytt hamnspår till ny hamn i Helsingborg (Utredning pågår)

**Varför:** Helsingborgs hamn är ett riksintresse. Hamnen ska flyttas och byggas om för att möta framtida kapacitetskrav och för att främja fortsatt utveckling av hamnverksamheten och stärka nordvästra Skåne som logistiknav. DFet behövs en elektrifierad järnvägskoppling med god kapacitet för att främja järnvägsgods och hamnens utveckling. En ÅVS pågår. Åtgärden finansieras av Helsingborgs stad och hamnen, men i och med systempåverkande åtgärder och tydlig koppling till befintlig godsbangård och järnvägssystemet i övrigt behöver Trafikverket också vara delaktiga

**Vårt mål:** att åtgärden pekas ut i nationell plan 2026–2037.

## Objekt aktuella efter 2037

### Fast förbindelse Helsingborg-Helsingör

**Varför:** En fast förbindelse mellan Helsingborg och Helsingör är en förutsättning för en fullt integrerad och funktionell Öresundsregion samt för att möta transportbehovet när Fehmarn Bält-förbindelsen öppnar. Den fasta förbindelsen skapar kraftigt förbättrad tillgänglighet och bidrar därmed till ökad tillväxt och till att vidga arbetsmarknaden i Öresundsregionen. Verksamheter och företag ges ökad tillgång på arbetskraft och marknadsunderlag för tjänster och handel jämfört med idag. En fast förbindelse ökar kapaciteten och redundansen i transportsystemet och avlastar därmed Öresundsbron och väg E6/E20.

**Vårt mål:** Att en fast förbindelse Helsingborg-Helsingör pekas ut i nationell plan för transportsystemet samt att svenska och danska regeringen fattar beslut om fortsatt utredande och genomförande med målsättning om färdigställande senast år 2030.

### Västkustbanan, 250 km/h Oslo-Köpenhamn

**Varför:** Fullt utbyggt järnvägssystem för 250 km/h i stråket Oslo-Köpenhamn, längs Västkustbanan, bidrar starkt till Sveriges och Öresundsregionens utveckling och tillväxt. En viktig satsning för Familjen Helsingborgs tillgänglighet till Öresundsregionen och Göteborg samt Oslo.

**Vårt mål:** Västkustbanans fortsatta utbyggnad till dubbelspår och anpassning till 250 km/h och att sträckan Göteborg-Oslo fortsätter att rustas upp vilket möjliggör trafikering med nya snabba regionalståg.

## Skånebanan, fler partiella dubbelspår Helsingborg-Hässleholm-Kristianstad

**Varför:** Skånebanan behöver ha konkurrenskraftiga restider, för att koppla Helsingborg och Kristianstad till snabbtågsutbudet i Hässleholm samt för att koppla samman de två arbetsmarknadsregionerna i Skåne. Skånebanan är idag ett av landets mest belastade enkelspår och viktig för både gods- och persontransporter. För att garantera kapacitet och robusthet när godsmängderna och persontransporterna på järnväg ökar är det av största vikt att Skånebanan byggs ut till dubbelspår Hässleholm-Kristianstad samt med ytterligare kapacitet Helsingborg-Hässleholm. Två förlängda mötesspår vid Hyllstofta respektive Finja möjliggör även trafikerings med snabba regionaltåg, i enlighet med persontågsstrategin, och därmed en möjlighet att bättre koppla ihop arbetsmarknadsregionerna i nordvästra och nordöstra Skåne, samtidigt som då också nyttan med ny stambana via Hässleholm ökar. Tillsammans med möjligheten att transportera mer gods på järnväg bidrar de minskade restiderna till fortsatt utveckling och tillväxt i hela Skåne. På riktigt lång sikt behöver hela banan ha dubbelspår. En förutsättning är också att det finns tillräcklig kapacitet i Helsingborg.

**Vårt mål:** Att Skånebanan etappvis förstärks på sträckan Helsingborg-Hässleholm för att möjliggöra direkta snabbare tågförbindelser genom utpekande i nationell plan för transportsystemet samt att Hässleholm-Kristianstad får dubbelspår snarast möjligt.

## Skånebanan, hastighetshöjning Kattarp-Åstorp

**Varför:** Omledningsbana för godstrafik samt framtida snabbare persontåg. En framtida trafikerings med snabba regionaltåg längs Skånebanan på sträckan Helsingborg-Hässleholm-Kristianstad binder samman nordvästra och nordöstra Skåne samt ökar tillgängligheten till de nationella snabbtågen i Hässleholm. För att bibehålla funktionen i det riksintressanta järnvägssystemet är det av stor vikt att det finns utpekade länkar för att leda om trafik vid behov. Länkar kopplar ihop utpekade riksintressestråk så att dessa även kan nyttjas vid avbrott. Behovet av hastighetshöjning på sträckan Kattarp-Åstorp har identifierats.

**Vårt mål:** Att en hastighetshöjning längs Skånebanan på sträckan Kattarp-Åstorp pekas ut i nationell plan för transportsystemet.

## Partiellt dubbelspår Ramlösa-Ättekulla "Ö Ramlösa"

**Varför:** Med partiellt dubbelspår Ramlösa-Ättekulla skapas kapacitet för tågmöten. Åtgärden är utrett inom funktionsutredning (Trafikverket 2021), men förutsätter att åtgärderna på Ramlösa station samt in mot och genom Helsingborg är genomförda först.

**Vårt mål:** Att åtgärderna förbereds för ett kommande genomförande efter planperioden 2026–2037.

## Fyrspår Landskrona station

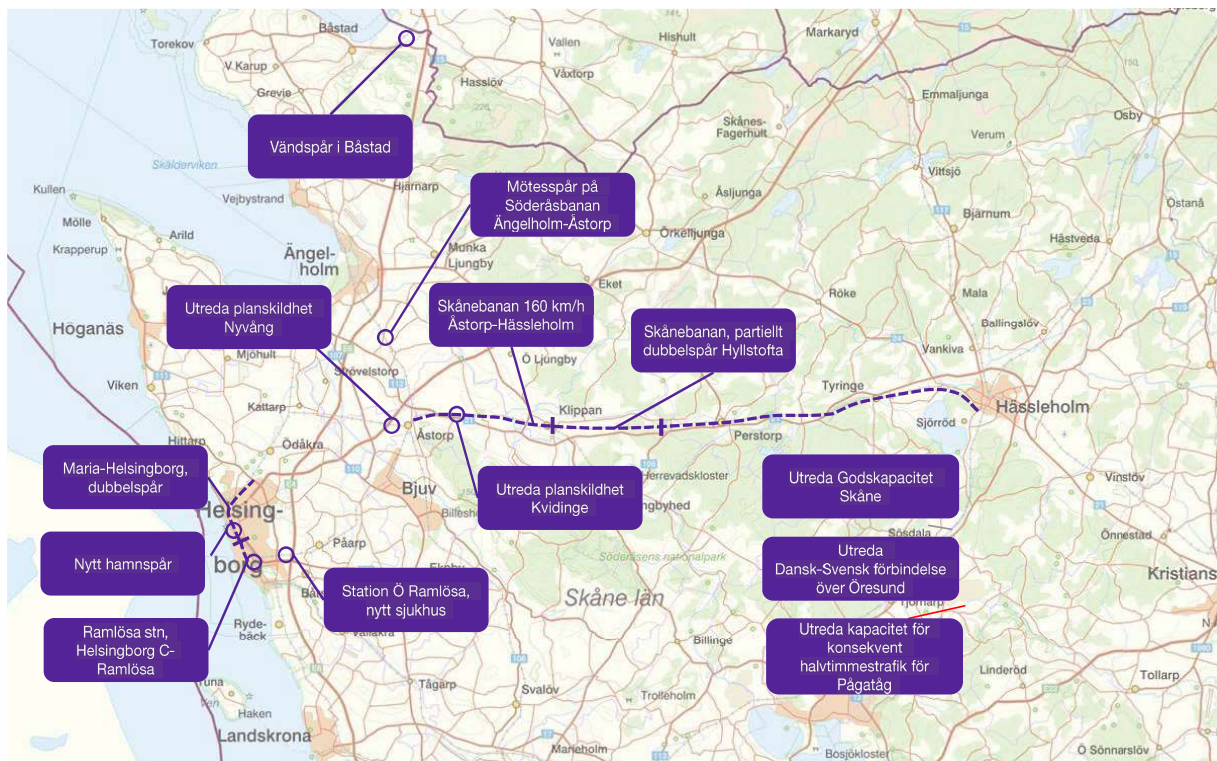
**Varför:** Väst kustbanan är mycket hårt belastad av lokal-, regional- och fjärrtåg vilket medför ökat behov av att kunna göra förbigång av lokaltåg på sträckan Helsingborg – Lund. Ett första steg är att kunna göra förbigångar av lokaltåg på Landskrona station. Landskrona station har i nuläget tre spår och enbart förbigångsspår för södergående tåg. Åtgärden innebär att stationen får samma funktionalitet i norrgående riktning. Åtgärden är en förutsättning för att i framtiden höja hastigheten på Väst kustbanan till 250 km/h.

**Vårt mål:** Att åtgärden utreds och utifrån utredningsresultatet genomförs i nästkommande planperiod.

## Triangelspår mellan Skånebanan och Västkustbanan vid Ramlösa

**Varför:** Med åtgärden kan Skånebanan kopplas till Västkustbanan och stationer söder om Ramlösa får direkt anslutning till nya sjukhuset. Triangelspåretns funktion och genomförande behöver vidare utredas både avseende infrastruktur samt trafikering.

**Vårt mål:** Att åtgärderna utreds inom planperioden. Ett eventuellt genomförande utifrån utredningsresultatet är först aktuellt då andra åtgärder på Västkustbanan respektive Skånebanan är genomförda.



Järnvägsinfrastruktur - objekt aktuella innan 2037



Järnvägsinfrastruktur - objekt aktuella efter 2037

## Väginfrastruktur

Vägtransportsektorn går mot en omställning till fossilfria transporter av både människor och gods. För att möta dagens och framtidens efterfrågan på trafiksäkerhet, kapacitet och robusthet för både kollektiva och individuella transporter prioriterar Familjen Helsingborg ett antal vägojekt. Utöver dessa prioriteringar arbetar Familjen Helsingborgs kommuner aktivt med trimning och utveckling av viktiga stråk genom regionala transportinfrastrukturplanens potter för trafiksäkerhet och kollektivtrafik. Objekten står ej i prioritetsordning.

### Objekt aktuella inom planperiod 2026–2037

#### Väg E6, ökad framkomlighet och trafiksäkerhet

**Varför:** Väg E6 genom Skåne är en av landets mest trafikerade motorvägar och en viktig pulsåder för både Sverige och Norge. Väg E6 har en viktig roll för regional arbetspendling och trafiken har under de senaste 15 åren nästan fördubblats på delar av sträckan. Andelen tung trafik är hög, ofta uppåt 20 %. En stor andel är transittrafik som enbart använder väg E6 för vidare färd norrut i Sverige eller mot Norge.

Sträckan Helsingborg-Malmö har ett strategiskt läge för lager- och logistikverksamhet och det har under de senaste tio åren skett många nyetableringar och utökningar. Ökad e-handel och en ökande globalisering kommer sannolikt förstärka denna trend.

**Vårt mål:** Att framkomligheten och trafiksäkerheten längs väg E6 på sträckan Helsingborg-Malmö ökas i enlighet med fyrstegsprincipen.



## Väg 21 Klippan-Hyllstofta

**Varför:** Väg 21 är en viktig förbindelse i öst-västlig riktning i norra Skåne och har idag god vägstandard med 2+1 körfält längs stora delar av sträckan Åstorp-Kristianstad. Trafikverket har klassificerat väg 21 som ett funktionellt prioriterat vägnät för godstransport samt dagliga och långväga personresor med bil. För att färdigställa väg 21 till ett trafik- och kapacitetssäkert stråk med god framkomlighet, robusthet och trafiksäkerhet krävs 2+1 körfält längs den återstående sträckan mellan Klippan och Hyllstofta. Åtgärdsvalsstudie är genomförd och objektet finns med i RTI-plan 2022–2033.

**Vårt mål:** Att utbyggnad av väg 21 längs sträckan Klippan-Hyllstofta enligt genomförd åtgärdsvalsstudie genomförs så fort som möjligt, dock senast 2030. Antingen som ett objekt i RTI-planen eller inom ramen för nationellt bidrag för mötesseparering.

## Väg 111 Höganäs-Helsingborg, korsningen Karlsfältsvägen

**Varför:** Väg 111 förbinder Höganäs och Helsingborg samt orterna däremellan. Stråket ingår i det funktionellt prioriterade vägnätet och är mycket viktigt för arbetspendlingen som en av de starkaste pendlingsströmmarna i Skåne. Den stora mängden bilpendlare i rusningstrafik innebär att det i dagsläget uppstår flödestoppar under för- och eftermiddag, vilket i sin tur medför problem med framkomligheten för samtliga trafikantgrupper. Väg 111 trafikeras av två regionbuslinjer och är ett utpekat stråk för Regionalt superbusskoncept.

**Vårt mål:** Att planläggning och genomförande av en planskild korsning vid Karlsfältsvägen på väg 111 pekas ut i RTI-planen 2026–2037. Huvudsyftet med åtgärden är att förbättra trafiksäkerheten för biltrafiken och oskyddade trafikanter vid korsningen samt förbättra framkomligheten för kollektivtrafiken längs väg 111.

## Trafikplats Ättekulla

**Varför:** Blåljus mm framkomlighet mot nytt sjukhus måste säkras. Dagens anläggning duger ej oavsett. En förutsättning för nytt sjukhus, krav från Trafikverket. Ny ramp byggs som kopplar direkt mot väg 111/Österleden. Åtgärden finns utredd inom ÅVS Ö Helsingborg.

**Vårt mål:** att åtgärden prioriteras i nationell plan.

## Trafikplats Vasatorp

**Varför:** Utveckling av logistik och bostäder samt generell trafiktillväxt på E4/E6 ger under vissa tider framkomlighets- och trafiksäkerhetsproblem på statlig väg. Bland annat trimningsåtgärder behövs på befintliga ramper och en kompletterande bro inklusive två droppar på ömse sidor anläggs. Åtgärden är utredd inom ÅVS Ö Helsingborg, trimningsåtgärderna avses genomföras 2029–2030.

**Vårt mål:** att åtgärden prioriteras i nationell plan.

## Ombyggnad av korsningen mellan vägarna 114 och 1846 ”gamla E4” till cirkulationsplats

**Varför:** År 2004 stod den nya väg E4 färdig med förbifart Örkelljunga. Den gamla väg E4 har idag en annan funktion än den hade som motorväg. Syftet med ombyggnaden är att anpassa korsningen till dagens förhållanden. I februari 2012 tecknades ett genomförandeavtal för ombyggnad av korsningen mellan vägarna 114 och 1846 (gamla E4) i Örkelljunga till cirkulationsplats. År 2018 tog Trafikverket fram en ÅVS som visade på helt andra åtgärder än det ingångna avtalet - kosmetiska åtgärder som målning och plantering. Kommunen har aldrig accepterat ÅVS:en.

**Vårt mål:** Att Trafikverket lever upp till det tecknade avtalet. Det är principiellt viktigt att avtal följs.

## Väg 21/Skånebanan genom Perstorp (Utredning pågår)

**Varför:** Väg 21 är en viktig förbindelse i öst-västlig riktning i norra Skåne. Trafikverket har klassificerat väg 21 som ett funktionellt prioriterat vägnät för godstransport samt dagliga och långväga personresor med bil. Skånebanan är den viktigaste järnvägsförbindelsen i norra Skåne i öst-västlig riktning. Skånebanan binder samman arbetsmarknaderna i nordvästra och nordöstra Skåne och säkerställer god tillgänglighet inom Familjen Helsingborg.

Både väg 21 och Skånebanan passerar genom de centrala delarna av Perstorp vilket innebär god tillgänglighet till orten Perstorp men även lokala barriäreffekter. För att underlätta fortsatt ortsutveckling behöver utmaningar och möjliga åtgärder studeras med fokus i och kring stationsområdet i centrala Perstorp. En åtgärdsvalsstudie sker under 2024.

**Vårt mål:** Att de konkreta åtgärder som pågående åtgärdsvalsstudie utreder genomförs under planperioden inom ramen för RTI-planen.

## Väg 108 Örskelljunga-Perstorp-Ljungbyhed (Utredning pågår)

**Varför:** Väg 108 utgör ett viktigt alternativ till väg E6 som nord-sydlig koppling mellan Trelleborg och Örskelljunga. Stråket kopplar samman tätorter och större verksamheter i östra delen av Familjen Helsingborg. Idag finns stora brister i trafiksäkerhet eftersom vägen berörs av anslutande vägar och mindre samhällen. Att rusta upp väg 108 och samtidigt införa en ny busslinje i stråket Örskelljunga-Perstorp-Ljungbyhed skapar nya pendlingsmöjligheter från Familjen Helsingborg till Malmö, Lund och resten av Öresundsregionen. Införandet av en gång- och cykellösning längs väg 108 bidrar till ökad tillgänglighet för flera målgrupper och gröna resor. Sträckan är utpekad som brist i regional transportinfrastrukturplan 2018–2029.

**Vårt mål:** Att en åtgärdsvalsstudie genomförs för väg 108, Örskelljunga-Perstorp-Ljungbyhed senast år 2024.

## Tätortsåtgärder väg 1838/väg 1846/väg 1840 "gamla E4:an"

**Varför:** Bykärnorna Eket, Örskelljunga, Åsljunga och Skånes Fagerhult ligger alla längs med gamla E4:an. Gamla E4:an präglar livsmiljön i byarna. Vägens barriäreffekt behöver överbryggas, trafiksäkerheten förbättras och tillgängligheten till och från busshållplatserna säkras.

**Vårt mål:** Att åtgärderna utreds och genomförs inom planperioden.

## Trafikplats Landskrona södra E6

**Varför:** Väg E6 genom Skåne är en av landets mest trafikerade motorvägar och trafikplats 25 Landskrona södra är en betydande anslutningspunkt för Landskrona tätort. Redan idag konstateras köer ut i förfäkt vid avfarten. Tidigare utredningar och genomförd ÅVS visar även på kapacitetsbrister i infrastruktursystemet på grund av planerade exploateringar i området och den allmänna trafikökningen. Därför kommer trafikplats Landskrona södra behöva byggas ut till en fullständig trafikplats på väg E6 med en fjärde kringla.

**Vårt mål:** Fullständig utbyggd trafikplats med en fjärde kringla för att säkerställa erforderlig kapacitet för motorfordonstrafiken och för att möjliggöra för utbyggnadsplaner samt god trafiksäkerhet, tillgänglighet och trygghet. Åtgärderna genomförs under planperioden inom ramen för NTI-planen.



## Objekt aktuella efter planperiod 2026–2037

### Fast förbindelse Helsingborg-Helsingör

**Varför:** En fast förbindelse mellan Helsingborg och Helsingör är en förutsättning för en fullt integrerad och funktionell Öresundsregion samt för att möta transportbehovet när Fehmarn Bält-förbindelsen öppnar. Den fasta förbindelsen skapar kraftigt förbättrad tillgänglighet och bidrar därmed till ökad tillväxt och till att vidga arbetsmarknaden i Öresundsregionen. Verksamheter och företag ges ökad tillgång på arbetskraft och marknadsunderlag för tjänster och handel jämfört med idag. En fast förbindelse ökar kapaciteten och redundansen i transportsystemet och avlastar därmed Öresundsbron och väg E6/E20.

**Vårt mål:** Att en fast förbindelse Helsingborg-Helsingör pekas ut i nationell plan för transportsystemet samt att svenska och danska regeringen fattar beslut om fortsatt utredande och genomförande med målsättning om färdigställande senast år 2030.

### Väg E6, trafikplats Ängelholm Helsingborg airport

**Varför:** Ängelholm Helsingborg Airport är viktig för Familjen Helsingborgs tillgänglighet till omvärlden och en förutsättning för fortsatt utveckling och tillväxt för näringsliv och arbetsmarknad. En ny trafikplats på väg E6/E20 med anslutning till flygplatsen stärker tillgängligheten till flygplatsen och möjliggör effektivare anslutning med kollektivtrafikförbindelser i Familjen Helsingborg. En ÅVS är framtagen.

**Vårt mål:** Att en ny trafikplats på väg E6/E20 med anslutning till Ängelholm Helsingborg Airport pekas ut i nationell plan för transportsystemet.

### Väg 109 Ekeby-Kågeröd

**Varför:** En brist i norra Skånes transportsystem är avsaknad av attraktiva öst-västliga stråk. Ett stråk i förlängningen av väg 109 från Helsingborg till Kågeröd stödjer flera funktioner i transportsystemet. En förbättrad vägförbindelse i stråket ger förutsättning för attraktiv kollektivtrafik och tillgång till kopplingspunkter mellan olika trafikslag som till exempel den nya stationen för Pågatåg på Söderåsbanan i Kågeröd. Det ger även möjlighet till överflyttning av rekreationsresor från bil till kollektivtrafik.

**Vårt mål:** Att utbyggnad av väg 109 längs sträckan Ekeby-Kågeröd enligt genomförd åtgärdsvalsstudie pekas ut i regional transportinfrastrukturplan.

## Väg 17 Landskrona-Eslöv (Utredning)

**Varför:** Väg 17 är huvudsaklig infart från E6 till staden och är en viktig regional väg som förbinder mellersta Skåne med E6 och nordöstra Skåne. Stråket klassas av Trafikverket som funktionellt prioriterat vägnät för kollektivtrafik, godstrafik samt dagliga och långväga personresor med bil. Stråket har förutsättningar att fungera som en del av en extern ringlinje som avlastar Malmö/Lund från genomgående fordonstrafik. Sträckan är utpekad som brist i regional transportinfrastrukturplan 2018–2029.

**Vårt mål:** Att en åtgärdsvalsstudie genomförs för väg 17 Landskrona-Eslöv senast år 2025 och föreslagna åtgärder pekas ut i RTI-plan.

## Väg 13 Ängelholm-Klippan-Ljungbyhed (Utredning)

**Varför:** Väg 13 utgör ett viktigt vägstråk mellan nordvästra Skåne och mellersta Skåne samtidigt som vägen är bitvis smal med många kurvor och anslutande vägar. Mellan Ängelholm och Klippan utgör väg 13 en länk till och från väg E4 vilket bidrar till att området är attraktivt för verksamhetsetableringar. Genom Klippan är väg 13 samförlagd med väg 21 men tidigare utredningar visar på en möjlig sträckning från trafikplats Skåningstorp mot Ljungbyhed i en sträckning söder om Klippan. Området mellan Klippan och Ljungbyhed angränsar till Söderåsens fina rekreativsmiljöer vilket måste beaktas i utredningsskedet.

**Vårt mål:** Att en åtgärdsvalsstudie genomförs för väg 13 Ängelholm-Klippan-Ljungbyhed senast år 2025.



Väginfrastruktur. Lila - objekt aktuella innan 2037. Rosa - objekt aktuella efter 2037.

## Flygplats

### Ängelholm Helsingborg Airport

**Varför:** Ängelholm Helsingborg airport säkerställer Familjen Helsingborgs tillgänglighet till Stockholm, en resrelation som idag saknar konkurrenskraftiga alternativ. Flygplatser bedriver, tillsammans med flygbranschen, ett aktivt hållbarhetsarbete inom flera olika områden: solcellsanläggningar, laddstolpar, ledbelysning och ingår i projektet Grön Flygplats. Sedan 2022 är Ängelholm Helsingborg Airport certifierade på nivå 3+ Neutralitet, vilket innebär att flygplatsen är fossilfri efter kompensation av resterande CO2 utsläpp som ännu inte reducerats.

Ängelholm-Helsingborg airport har ett ömsesidigt beroende med Ljungbyheds flygplats då flygplatserna delar många gemensamma resurser. Flygplatsen i Ljungbyhed är viktig dels i utvecklingen av flygets hållbarhet, dels som beredskapsflygplats, dels då tre statliga verksamheter är lokaliserade på flygplatsen. En väl fungerande verksamhet på Ljungbyhed flygplats är beroende av att flygplatsen i Ängelholm fungerar och utvecklas och vice versa.

Ängelholm Helsingborg Airport skapar stark attraktionskraft för nyetableringar och rekryteringar inom Familjen Helsingborgs näringsliv. Dagliga avgångar till och från Stockholm möjliggör arbetspendling och affärsmässiga samarbeten samt tillgång till ytterligare destinationer via byte på Arlanda eller Bromma Airport. Flygplatsen är en nödvändighet för turism- och besöksnäringen i Familjen Helsingborg och är en förutsättning för fortsatt regional utveckling i Skåne. I flygplatsutredningen föreslås Ängelholm Helsingborgs flygplats inkluderas i det nationella basutbudet och utgöra en beredskapsflygplats.

**Vårt mål:** En flygplats som bär sina egna kostnader och erbjuder ett fossilfritt inrikesflyg till flera regioner och utvalda internationella destinationer.



## Tågtrafik

För att uppnå nationella och regionala mål om ökad marknadsandel för kollektivtrafiken, tillgänglighet till tillväxtnotorer och regionala kärnor samt minskade klimatutsläpp prioriterar Familjen Helsingborg fem konkreta satsningar avseende tågtrafik. Dessa satsningar är avgörande för att möta framtidens efterfrågan på hållbara transporter och ökat resande med kollektivtrafiken. Satsningarna står ej i prioritetsordning.

### Objekt aktuella inom planperiod 2026–2037

#### Göteborg-Köpenhamn, halvtimmestrafik Västkustbanan år 2026

**Varför:** Öresundståglinjen längs Västkusten har cirka 20 000 resande per vardag som berör sträckan Lund-Halmstad. Öresundståglinjen trafikeras i grunden med timmestrafik på linjen Malmö-Helsingborg-Halmstad-Göteborg. Därutöver körs uppåt två insatsturer per högtrafiktimme mellan Malmö och Helsingborg, samt en insatstur per högtrafiktimme mellan Halmstad och Göteborg. Utbyggnaden till dubbelspår på Västkustbanan Ängelholm-Maria, som stod klar 2024 och framförallt dubbelspåret genom Varberg, gör det möjligt att utöka utbudet även på sträckan Helsingborg-Halmstad.

**Vårt mål:** Att Öresundståglinjen Göteborg-Köpenhamn får halvtimmestrafik längs hela sträckan, senast december 2026.

#### Bättre öppettider och konsekvent 30-min trafik på Västkustbanan med Pågatåg och Öresundståg

**Varför:** Förbättra utbudet med kollektivtrafik över hela dygnet. Erfarenheter och forskning visar på kraftigt ökat resande med positiva nettoeffekter för ekonomi. Med pålitlig och regelbunden persontågstrafik förbättras tillgängligheten till olika målpunkter inom och runt Familjen Helsingborg. Mycket viktigt för att dra nytta av gjorda investeringar och skapa en konkurrenskraftig kollektivtrafik. Stora potentialer för ökat resande, tillgänglighet till Malmö/Lund, Kastrup/Köpenhamn. Idag är exempelvis Kastrup inte tillgängligt för stora delar av Skåne för avreseflyg tidigt på morgonen. Men vändspåret i Båstad säkras möjligheten att utveckla trafiken till Båstad ytterligare.

**Vårt mål:** att beslut tas snarast om bättre öppettider för Öresundstågen samt konsekvent 30-min trafik med Pågatåg på Västkustbanan.



## Ängelholm-Åstorp, Pågatågstrafik på Söderåsbanan

**Varför:** Pågatågslinjen Malmö-Åstorp, längs Söderåsbanan, startade i december 2021. En förlängning av Pågatågslinjen mellan Ängelholm-Åstorp kan ge minst en kvarts snabbare restid än dagens busslinje, vilket skapar mer attraktiva restider i flera intressanta relationer. Kommunerna längs Söderåsbanan får en snabbare anslutning till Västkustbanan norrut och kan avlasta Västkustbanan. Förutom att bidra till en bättre tillgänglighet och ökad integrering av arbetsmarknaden i nord-sydlig riktning, skulle det även ge fördelar i resandet i väst-östlig riktning. För att Pågatåg Ängelholm-Åstorp inte ska komma i konflikt med godstågstrafiken krävs troligtvis ett mötesspår mellan Ängelholm och Åstorp. Att ta nyttja redan befintlig järnvägsinfrastruktur på ett bättre sätt, i stället för att bygga ny infrastruktur, bidrar till en hållbar utveckling.

**Vårt mål:** Att persontrafik på sträckan Ängelholm-Åstorp pekas ut i det regionala trafikförsörjningsprogrammet och i kommande reviderad regional tågstrategi.

## Objekt aktuella efter planperiod 2026–2037

### Helsingborg-Åstorp-Hässleholm-Kristianstad, snabbare tågförbindelse längs Skånebanan

**Varför:** Skånebanan mellan nordvästra och nordöstra Skåne trafikeras av en grundläggande Pågatågslinje, som har halvtimmestrafik i högtrafik. Pågatågen stannar på alla stationer längs sträckan och har som huvudsakliga syfte att ge alla berörda orter tillgänglighet med attraktiv tågtrafik. Det finns stor potential i att knyta ihop nordvästra och nordöstra Skåne med snabbare tågtrafik. Förutom en ökad tillgänglighet till fler arbetsmarknader är Hässleholm dessutom en bytespunkt för resor mot Stockholm, vars betydelse kommer att öka med kommande utbyggnad av södra stambanan. Satsningen är utpekad i persontågsstrategin.

**Vårt mål:** Att trafikstart sker när Västkustbanan och Skånebanan har erforderlig kapacitet och standard.

### Båstad-Helsingborg-Lund-Malmö, genomgående Pågatågstrafik och uppehåll på samtliga stationer

**Varför:** En förutsättning för att få full utväxling av Pågatågslinjerna i Skåne är uppehåll på samtliga stationer och halvtimmestrafik. Vidare kan Pågatågslinjen till Båstad med fördel kopplas ihop med linjen Helsingborg-Trelleborg alt Simrishamn till en genomgående linje, vilket ger resenärer från stationerna norr om Helsingborg (återigen) möjligheter att resa utan byte mot Malmö, Lund och Landskrona.

**Vårt mål:** Att en Pågatågslinje mellan Båstad och Malmö med halvtimmestrafik och uppehåll på samtliga stationer pekas ut i det regionala trafikförsörjningsprogrammet och i eventuellt kommande reviderad regional tågstrategi.

### Köpenhamn-Maria station

**Varför:** För att nå uppsatta mål i kollektivtrafiksystemet är det viktigt att Öresundstågen som ej trafikerar upp till Göteborg när det är möjligt, förlängs till Maria station för att ytterligare öka tillgängligheten till attraktiv och hållbar kollektivtrafik för norra Helsingborg och Höganäs.

**Vårt mål:** Öresundstågen sträckan Köpenhamn-Helsingborg förlängs till Maria station så snart detta är möjligt men senast när Västkustbanan sträckan Maria-Helsingborg C är utbyggd till dubbelspår.



Tågtrafik. Innan och efter 2037. Lila = innan 2037, Rosa = efter 2037.

## Busstrafik

För att uppnå nationella och regionala mål om ökad marknadsandel för kollektivtrafiken, tillgänglighet till tillväxtmotorer och regionala kärnor samt minskade klimatutsläpp prioriterar Familjen Helsingborg konkreta satsningar avseende busstrafik. Dessa satsningar bidrar till ökad attraktivitet och konkurrenskraft för kollektivtrafiken vilket är en förutsättning för ett hållbart transportsystem. De bidrar dessutom till att uppnå det regionala målet om en marknadsandel för kollektivtrafiken på minst 40 % år 2030. Samtliga åtgärder kan förverkligas i närtid och vårt mål är att de ska genomföras snarast alternativt tas upp i nästa regionala trafikförsörjningsprogram. Satsningarna står ej i prioritetsordning.

### Taktfast och ordentligt utbud på de 14 största regionbusslinjerna

**Varför:** På Själland har en satsning på ett regionalt linjenät, ”R-net”, med fyra tåglinjer och tio regionala busslinjer, som förbinder större orter, lett till ökat kollektivt resande. Det är möjligt att uppnå ett motsvarande ”R-nät” i Familjen Helsingborg också, med Pågatågslinjer och regionbusslinjer som kör taktfast med ordentliga öppettider. För busslinjerna är det viktigt med tydliga linjdragningar och god framkomlighet samt minst halvtimmestrafik och för vissa linjer kvartstrafik.

För att bidra till målet om ökad marknadsandel för kollektivtrafiken bör alla regionbusslinjer som har minst 200 000 resande per år få ett ökat turutbud. I Familjen Helsingborg innebär detta att 14 regionbusslinjer har förutsättningar för ökat turutbud varav nio linjer tillsammans med Pågatågstrafiken kan utgöra en robust taktfast stomme för den regionala kollektivtrafiken i Familjen Helsingborg

**Vårt mål:** Ett ökat turutbud på de 14 största regionbusslinjerna i Familjen Helsingborg varav nio av dessa tillsammans med Pågatågstrafiken bildar ett robust och pålitligt stomnät.



### Ängelholm/Helsingborg Airport-Ängelholms station, bussförbindelse

**Varför:** Idag kör en stor andel resenärer bil till och från Ängelholm Helsingborg Airport, eftersom utbudet med kollektivtrafik är begränsat. För att säkerställa Familjen Helsingborgs och norra Skånes tillgänglighet till flygplatsen med kollektivtrafik krävs satsningar på en bussförbindelse från Ängelholms station. Bussförbindelsen kan med fördel gå mellan Ängelholm - Hjärnarp, med stopp vid Ängelholm Helsingborg Airport, för att bidra till ett ökat resandeunderlag.

**Vårt mål:** Att en bussförbindelse mellan Ängelholm Helsingborg Airport och Ängelholms station införs snarast.

### Örkelljunga-Lund, bussförbindelse

**Varför:** En ny regionbusslinje på sträckan Örkelljunga-Perstorp-Ljungbyhed-Kävlinge-Lund skapar ett starkt kollektivtrafikstråk i nord-sydlig riktning i områden som inte är aktuella för spårtrafik. Regionbusslinjen skapas med tydliga kopplingar till Pågatåg i Perstorp, Klippan och Kävlinge. Det bidrar till nya pendlingsmöjligheter i områden med svag kollektivtrafik.

**Vårt mål:** Att en regionbusslinje på sträckan Örkelljunga-Perstorp-Ljungbyhed-Kävlinge-Lund pekas ut i det regionala trafikförsörjningsprogrammet

### Helsingborg-Örkelljunga-Markaryd, genomgående bussförbindelse

**Varför:** Skånes Fagerhult och Åsljunga är bland de tätorter som har sämst tillgänglighet till Helsingborg då resande i dessa relationer tvingas till ett byte i Örkelljunga. SkåneExpressen 10 gick tidigare genomgående Helsingborg-Markaryd, men delades upp när dubbeldäckare introducerades. SkåneExpressen 10 samt linje 521 Örkelljunga-Markaryd har båda ineffektiva omloppstider. Genom att slå ihop linjerna rakt av, utan andra åtgärder, minskar restiden och tillgängligheten ökar i stråket Helsingborg-Örkelljunga-Markaryd.

**Vårt mål:** Att regionbusslinje 521 slås ihop med SkåneExpressen 10 så snart det är möjligt.

### Jonstorp-Helsingborg, direktbuss

**Varför:** Dagens bussförbindelser mellan Jonstorp och Helsingborg inbegriper byten. Bussen är idag inget konkurrenskraftigt alternativ till bilen. Samtidigt står arbetspendlingen från Jonstorp till Helsingborg för en betydande del av biltrafiken längs väg 1386. Genom införandet av en direktbuss skapas ett hållbart pendlingsalternativ från Jonstorp samtidigt som en överföring av bilresor till kollektivtrafiken kan bidra positivt till boendemiljön i orter som Mjöhult, Hjälmskult och Allerum. Beroende på linjedragningen inne i Helsingborg kan direktbussen också bli ett attraktivt alternativ för pendling från Hjälmskult och Allerum. Dessutom är väg 111 mellan trafikplats Allerum och trafikplats Brohult hårt belastad. En direktbuss kan i viss mån bidra till avlastning.

**Vårt mål:** Att en direktbuss mellan Jonstorp-Helsingborg införs.



## Regionbuss Förslöv-Ängelholm

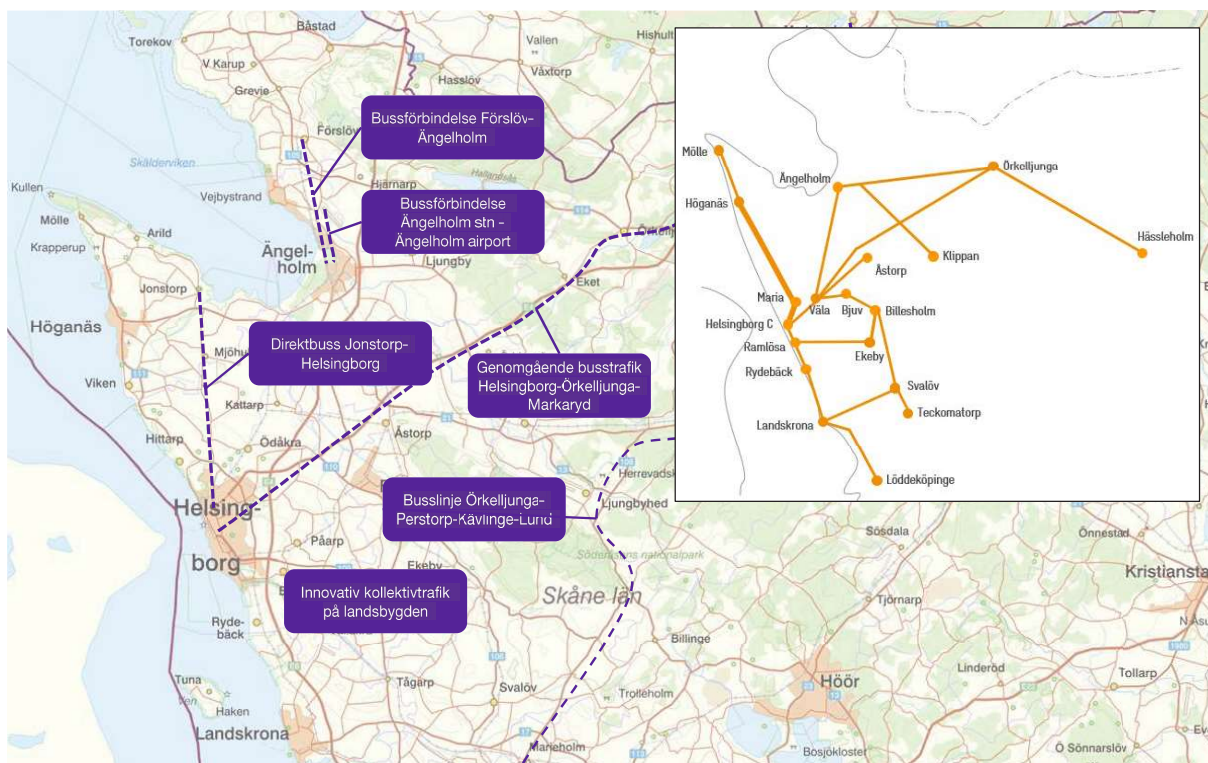
**Varför:** Med en bussförbindelse till gymnasieskolorna i Ängelholm skapas förutsättningar för tillgänglig och tidseffektiv skolpendling. Det bidrar till att fler barn och unga kan resa gent och tryggt till utbildning och fritidsaktiviteter, utan byten mellan bussar och tåg. Det är speciellt viktigt för gymnasieelever att kunna resa kollektivt till sina målpunkter. Bussförbindelsen är också viktig för arbetspendlare till flera stora arbetsgivare och målpunkter i norra Ängelholm och på södra Bjärehalvön, samt för förbättrad tillgänglighet norrifrån till Ängelholms sjukhus. En möjlighet är att undersöka om en ny bussförbindelse kan koppla till flygplatsen.

**Vårt mål:** Att en regionbussförbindelse skapas mellan Förslöv - Ängelholm och pekas ut i det regionala trafikförsörjningsprogrammet.

## Innovativ kollektivtrafik på landsbygden

**Varför:** Familjen Helsingborg har genomfört ett projekt om Innovativ kollektivtrafik på landsbygden, för att skapa en bättre tillgänglighet för flera invånare och på ett större upptagningsområde i Familjen Helsingborg, som resulterade i en slutrapport och ett strategiskt inriktningsbeslut. Slutrapporten innehåller en visionsbild och rekommenderar åtgärder, som Familjen Helsingborg kan arbeta vidare. Framför allt gemensam målbild och olika projekt bör Familjen Helsingborg arbeta vidare med. Ett pilotprojekt om kollektivtrafik på landsbygden bedrivs redan i Svalövs kommun med Skånetrafiken. Familjen Helsingborg är gärna testbädd för innovativa lösningar gällande kollektivtrafik på landsbygden.

**Vårt mål:** Att arbeta vidare med att skapa en gemensam målbild och arbeta med olika projekt för att utveckla en innovation kollektivtrafik på landsbygden i Familjen Helsingborg.



Busstrafik, både innan och efter 2037. Samt taktfast och ordentligt utbud på de 14 största regionbusslinjerna

## Sjöfartsåtgärder

### Muddring ny hamn Helsingborg

**Varför:** Helsingborgs hamn är ett riksintresse. Kapacitetstaket är snart nådd och hamnen behöver bli effektivare. Ny inseglingssäkerhet behöver muddras. Hamnen behöver också förberedas för större fartyg med större djupgående. På så sätt kan Helsingborgs hamn fortsätta utvecklas i allt större konkurrens. De samhällsekonomiska bedömningarna är klart positiva. ÅVS är gjord. Statlig del finansieras av Trafikverket. Inom hamnen av hamnen själv

**Vårt mål:** att åtgärden pekas ut i nationell plan 2026–2037

### Förbättring av farled 225 till Landskrona hamn

**Varför:** Farleden till Landskrona hamn behöver förbättras (djup och bredd) för att allt större fartyg ska kunna ta sig in till Landskrona hamn och framför allt varvsverksamheten. Varvet i Landskrona är det enda i Sverige som kan ta emot större fartyg vilket kan ha nationell betydelse. Fartyg byggs allt större och för att dessa ska kunna ta sig intill varvet för underhåll och reparation behövs förbättringar i farleden. ÅVS är gjord.

**Vårt mål:** att åtgärden pekas ut i nationell plan 2026–2037



## Cykel

Familjen Helsingborgs kommuner prioriterar tillsammans satsningar för att uppnå säkra och gena cykelförbindelser mellan huvudorterna samt attraktiva leder för rekreativ cykling. Ett sammanhängande nät av cykelleder för pendling kompletterat med tre rekreativa cykelleder pekas ut och behoven för att färdigställa detta tydliggörs som inspel till RTI-planen samt till kommunernas egna cykelplaner. De utpekade näten innehåller befintliga cykelvägar, planerade åtgärder inom RTI-planen eller kommunala cykelplaner samt utpekade brister för kommunerna att arbeta vidare med tillsammans med Region Skåne och Trafikverket. Cykelvägnätet innehåller även kopplingar till angränsande kommuner och regioner utanför Familjen Helsingborg. Cykelvägnätet samt dess planerade åtgärder och brister redovisas i kartan.

### Objekt med klara åtgärdsvalsstudier, ÅVS

#### Gång och cykelväg Svanshall - Skäret

**Varför:** Syftet med projektet är att tillmötesgå det behov som finns för att kunna cykla i rekreations- och turismsyfte i relationen Skäret-Svanshall. Bristen ligger i att det inte är trafiksäkert att cykla längs Norra kustvägen på grund av höga hastigheter och stora trafikflöden. Genom projektet önskar man uppnå en ökad trafiksäkerhet för oskyddade trafikanter längs sträckan samt möjliggöra en kustnära dragning av den nationella cykelleden Kattegattleden. Den här GC-vägen är en rekommenderad åtgärd från den regionala cykelvägsplanen för Skåne 2018–2029 och är ÅVS:ad av Trafikverket år 2021.

**Vårt mål:** Att planläggning och genomförande av GC-vägen Svanshall-Skäret pekas ut i RTI-planen 2026–2037.



## Cykelväg Grevie-Västra Karup

**Varför:** Med ett färdigställande av denna delsträcka skapas det en sammanhängande cykelväg hela vägen mellan Västra Karup-Grevie-Grevie kyrkby. Med denna delsträcka integreras Bjärehalvöns västra delar i cykelvägnätet, vilket möjliggör för en mångfald av pendlingsrutter på cykel. Det finns en stor potential för arbetspendling mellan Grevie och Västra Karup samtidigt som cykelvägen möjliggör för elever på Bjäre skola att ta sig till skolan på ett självständigt och säkert sätt. Det skulle uppmuntra till ökat cyklande bland unga. Utmaningar längs med vägen är framför allt trafiksäkerhet. Trafikverket har gjort en åtgärdsvalsstudie (ÅVS) för cykelvägen.

**Vårt mål:** Att en dubbelriktad cykelväg mellan Grevie och Västra Karup längs länsväg 105 pekas ut i RTI-planen 2026–2037.

## Cykelväg Glumslöv – Helsingborg

**Varför:** Utpekad av Region Skåne som potentiell supercykelväg före år 2033, men behöver fortsatt prioriteras för att säkra genomförande. Angeläget att koppla samman cykelnätet mellan orterna och därmed kommunerna för att skapa bättre förutsättningar för cykeltrafik. Cykelvägen är en del av ett framtida supercykelstråk som ger möjlighet för att fler bl.a. ska kunna arbetspendla såväl som resa i ett rekreativt syfte. Genom ett sammankopplat nät får invånare i de mindre orterna tillgång till en säker och gen transportsträcka som förbinder det lokala nätet med det regionala.

**Vårt mål:** Att anläggande av supercykelväg enligt rekommendation i ÅVS pekas ut i RTI-planen 2026–2037.

## Objekt med ej klara åtgärdsvalsstudier, ÅVS

### Gång- och cykelväg längs väg 111 mellan Lerberget och Höganäs

**Varför:** Väg 111 utgör huvudstråket genom Höganäs tätort och har således funktion som både regional transportled och lokalgata. Viktiga målpunkter i form av centrumverksamheter, skolor, arbetsplatser, och dagligvaruhandel finns på båda sidor av vägen. Väg 111 och Höganäs stad har växt fram och utvecklas parallellt. Framkomlighetsanspråken för bilen längs med stråket har dock präglat väg 111:s utformning. Mellan Helsingborg och Höganäs löper första etappen av den nationella cykelleden Kattegattleden vilken är Sveriges första nationella cykelled. Leden är en mycket viktig turistled både nationellt och internationellt men även viktig för arbetspendling. Satsningen på denna cykelled ska bidra till näringslivsutveckling, ekonomisk tillväxt och att skapa nya arbetstillfällen i kommunerna och regionerna längs leden. Kontinuiteten i gång och cykelnätet är relativt god, dock behöver kompletteras från Lerbergströndellen upp till Långgatan. Åtgärden är utpekad i åtgärdsvalsstudie - Väg 111 i nordvästra Skåne, Superbusskoncept som gjordes av Trafikverket år 2017.

**Vårt mål:** Att en ÅVS genomförs och att objektet tas med i RTI-planen 2026–2037

### Cykelvägen över Söderåsen längs med Wrams Gunnarstorpsvägen

**Varför:** I vår kommunala planering har denna länk identifierats som ett betydande utbyggnadsobjekt, som främjar regionala friluftsliv och turism. En cykelväg hade stärkt tillgängligheten till Söderåsens värden samt bundit samman östra Åstorp med Bjuv.

**Vårt mål:** Att åtgärden förankras i den regionala cykelplaneringen.

## Cykelväg Teckomatorp - Kävlinge

**Varför:** För att koppla ihop de södra delarna av Svalövs kommun med utbyggt cykelnät till målpunkter som Lund och Malmö föreslås en separerad cykelbana längs med väg 1190 och väg 108. Ny cykelväg ökar tillgängligheten för cykling i regionen och möjliggör för arbetspendling med cykel mellan Teckomatorp och Kävlinge via Norrvidinge och Södervidinge.

**Vårt mål:** Att en ÅVS pekas ut i RTI-planen 2026–2037.

## Gång- och cykelkorsning på väg 110

**Varför:** Cykelvägen Asmundtorp-Billeberga korsar väg 110 i plan och det behövs en alternativ korsning för cykelväg för att möjliggöra supercykelväg Asmundtorp-Billeberga. Detta för att ska en säker passage för cyklister över en högt trafikerad väg med stor andel tung trafik.

**Vårt mål:** Att en ÅVS pekas ut i RTI-planen 2026–2037.

## Cykelväg Förslöv- Grevie kyrkby

**Varför:** Med detta cykelvägsobjekt åtgärdas sista delsträckan i en sammanhängande cykelväg mellan Förslöv-Grevie kyrkby-Grevie. Det finns stor potential för arbetspendling med cykel mellan Grevie och Förslöv där flertalet stora arbetsgivare finns och tågstationen ger vidare resmöjligheter till målpunkter norrut och söderut. En sammanhängande cykelväg ger god synergi mellan cykel och kollektivtrafik, och utökar därmed samtliga transportmedels upptagningsområdet. Med en sammanlänkande cykelväg, som kopplar omlandet till tågstationen, kan underlaget för kollektivtrafiken öka. Detta ökar också attraktiviteten för båda transportmedlen. Utmaningar i dag är framför allt trafiksäkerhet.

**Vårt mål:** Att en ÅVS pekas ut i RTI-planen 2026–2037.

## Cykelväg Västra Karup-Rammsjö

**Varför:** Med en cykelväg mellan Västra Karup-Rammsjö integreras Bjärehalvöns västra delar i cykelnätet, vilket möjliggör för en mångfald av pendlingsrutter på cykel. En cykelväg ger säkrare rekreationscykling längs Kattegattleden, som idag går i blandtrafik längs större landsvägar, samt till kust och strand. Sträckan är idag en otrygg skolväg med höga trafikflöden mellan Västra Karup och Mäsinge. Det finns ett mycket stort behov av säker cykelväg längs denna sträcka, något som möjliggör för elever att cykla till Bjäre skola på ett självständigt och säkert sätt, vilket uppmuntrar till mer cyklande bland unga.

**Vårt mål:** Att en ÅVS pekas ut i RTI-planen 2026–2037.

## Cykelväg Häljarp – Hofferup

**Varför:** Bygga ihop cykelnätet mellan orterna. Del av framtida supercykelstråk och Sydkustleden.

**Vårt mål:** Att en ÅVS pekas ut i RTI-planen 2026–2037.

## Gång- och cykelväg Strövelstorp – Helsingborg

**Varför:** Förbättrad tillgänglighet mellan Ängelholm och Helsingborg för cyklister, då det finns en stark resandeförbindelse mellan Ängelholm - Helsingborg. Det finns redan idag verksamheter som skulle ha nytta av gång- och cykelvägen. Planläggning av ett utvecklat verksamhetsområde vid Norra Varalöv pågår.

**Vårt mål:** Att en ÅVS pekas ut i RTI-planen 2026–2037.

### Gång- och cykelväg Ängelholm - flygplatsen.

**Varför:** Förbättrad tillgänglighet mellan Ängelholm och flygplatsen för cyklister. Flygplatsen är viktigt ur ett regionalt perspektiv och för Familjen Helsingborg. En ÅVS är framtagen för utveckling av norra Ängelholm. I den är gång- och cykelvägen mellan Ängelholm och flygplatsen medtagen som en åtgärd.

**Vårt mål:** Att en ÅVS pekas ut i RTI-planen 2026–2037.

### Gång- och cykelväg mellan Ängelholm - Munka Ljungby

**Varför:** Ängelholm centralort och Munka Ljungby utgör de största tätorterna i Ängelholms kommun och har ett cykelpendlingsavstånd. En gång- och cykelväg finns redan på sträckan, men har dålig kvalitet och cyklister kan inte mötas. Det finns därför behov av att förbättra kvaliteten och bredda cykelvägen, för att möjliggöra en bättre cykelpendling.

**Vårt mål:** Att en ÅVS pekas ut i RTI-planen 2026–2037.

### Riksväg 24

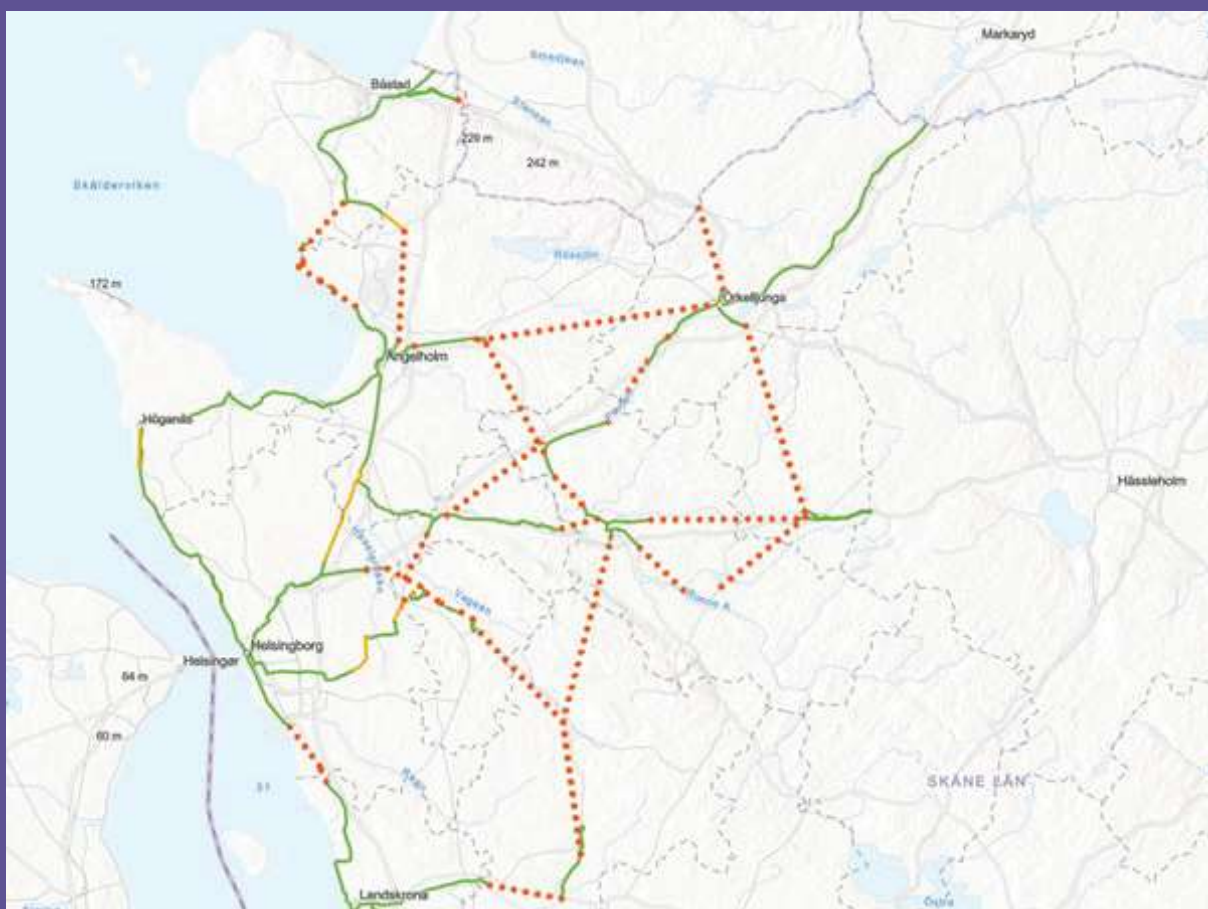
**Varför:** Andelen resor med gång och cykel ska öka på den bildominerande landsbygden. På grund av vägens utformning är det en omöjlighet att välja att resa med cykel i detta stråk. Cykelväg behöver upprättas i anslutning till den statliga vägen riksväg 24 med viktiga orter som Laholm-Våxtorp-Vallåsen-Örkelljunga-Bälinge-Röke-Hörja-Finja-Hässleholm. Åtgärden innebär möjliggörande av cykelpendling.

**Vårt mål:** Att en ÅVS pekas ut i RTI-planen 2026–2037.

### Väg 114

**Varför:** Andelen resor med gång och cykel ska öka på den bildominerande landsbygden. På grund av vägens utformning är det en omöjlighet att välja att resa med cykel i detta stråk. Cykelväg behöver upprättas i anslutning till den statliga vägen väg 114 Munka Ljungby-Lärkeröd-Örkelljunga. Åtgärden innebär möjliggörande av cykelpendling.

**Vårt mål:** Att en ÅVS pekas ut i RTI-planen 2026–2037.



Cykelinfrastruktur. Heldragna linjer är befintligt och planerat nät, prickat visar brister.





# Styrelsemöte i Familjen Helsingborg

Helsingborg 2024-05-31

christian.dahlmann@familjenhelsingborg.se

## Tid och plats

Den 31 maj 2024 kl. 09:00-12:00

Rusthållargården, Stora vägen 26, Arild

## Närvarolista

Beslutande ledamöter

Christian Orsing, ordförande, Helsingborg  
Lars Nyander, vice ordförande, Ängelholm  
Mikael Henrysson, Bjuv  
Johan Olsson Swanstein, Båstad (fr.o.m. punkt 5)  
Jan Björklund, Helsingborg  
Peter Schölander, Höganäs  
Lennart Nilsson, Höganäs  
Anna Andresen, Klippan  
Johan Petersson, Klippan  
Torkild Strandberg, Landskrona  
Ronny Nilsson, Perstorp  
Charlotta Wendt, Perstorp  
Peter Lindberg, Åstorp  
Bitten Mårtensson, Åstorp  
Robin Holmberg, Ängelholm  
Niclas Bengtsson, Örkelljunga  
Arne Silfvergren, Örkelljunga

## Övriga närvarande

Tjänstepersoner

Christian Alexandersson, Bjuv  
Carina Leffler, Helsingborg  
Herman Crespin, Höganäs (fr.om punkt 4, t.o.m. punkt 7)  
Tomas Rikse, Klippan  
Pernilla Anderberg, Landskrona  
Elin Ask, Perstorp  
Jonas Jönsson, Åstorp  
Ardiana Demjaha, Örkelljunga  
Christian Dahlmann, sekretariatet Familjen Helsingborg

Föredragande

Lena Åström, Ängelholms kommun (punkt 3)  
Mats Hallberg, Helsingborgs stad och Anders Björkqvist, Klippans kommun (punkt 4)  
Andreas Ekberg, nätverket för kollektivtrafik och infrastruktur (punkt 6 och 7)  
Anna Engblom, Greater Copenhagen (punkt 8)  
Gunilla Velin, Region Skåne (punkt 9)

# Styrelsemöte i Familjen Helsingborg

## 1. Mötets öppnande samt val av justeringsperson

### Beslut

Samarbetskommittén beslutar

**att** godkänna dagordning för styrelsemöte 31 maj 2024

**att** utse Peter Schölander att justera protokollet från styrelsemötet den 31 maj 2024

Familjen Helsingborg använder sig av elektronisk underskrift för justering av protokoll. Denna återfinns på en separat sida sist i protokollet.

## 2. Mötesdatum för samarbetskommittén Familjen Helsingborgs 2025

### Beslut

Samarbetskommittén beslutar

**att** Familjen Helsingborgs samarbetskommitté år 2025 sammanträder den 31 januari, 4 april, 16 maj, 29 augusti, 10 oktober samt den 5 december

### Beslutsunderlag

- Bilaga 1-Mötesdatum för Familjen Helsingborg 2025

## 3. Fira Framtid: Naturturism i Rönne å

### Beslut

Samarbetskommittén beslutar

**att** godkänna projektets slutrapport samt tacka för väl genomfört projekt.

### Sammanfattning

Projektet har utvecklat en destination för naturturism och upplevelser längs med Rönne å och runt Ringsjön, hela vägen från Ringsjön till Skälderviken.

### Beslutsunderlag

- Bilaga 2 – slutrapport test- och utvecklingsprojekt Naturturism Rönne å

## 4. Fira Framtid: Film i Familjen

### Beslut

Samarbetskommittén beslutar

**att** godkänna projektets slutrapport samt tacka för väl genomfört projekt.

### Sammanfattning

Projektet har synliggjort Nordvästra Skåne som en plats för filmproduktion genom att tydliggöra förutsättningar och skapa en god ordning/infrastruktur för att attrahera och ta emot tv - och filmproduktioner till Familjen Helsingborg.

### Beslutsunderlag

- Bilaga 3 - Slutrapport test- och utvecklingsprojekt Film i familjen
- Bilaga 4 - Ekonomisk slutredovisning Film i familjen

## Styrelsemöte i Familjen Helsingborg

### 5. Familjen Helsingborgs yttrande angående Region Skånes aktualitetsprövning av regionplan för Skåne

#### Beslut

Samarbetskommittén beslutar

**att** förslag till yttrandet godkänns för att kunna användas av respektive kommun i sitt svar till Region Skåne

#### Sammanfattning

Regionplan för Skåne som antogs i juni 2022 ska aktualitetsprövas under 2024 och 2025. En begäran om yttrande från kommunerna i Skåne har skickats ut från Region Skåne.

#### Beslutsunderlag

**Bilaga 5** - Yttrande från Familjen Helsingborg angående Region Skånes aktualitetsprövning av regionplan för Skåne

#### Reservationer

Bjuvs kommun, Landskrona stad och Svalövs kommun reserverar sig mot skrivningar i yttrandet om att regionplanen behöver utgå från prioriteringar i Skånebildens och Greater Copenhagens trafikcharter.

### 6. Information från kollektivtrafikutskottet

#### Beslut

Samarbetskommittén beslutar

**att** tacka för informationen.

#### Sammanfattning

Information om kollektivtrafikutskottets dialog med Skånetrafiken 2024-04-09 samt om delstudier kring nyttor, trafikekonomi, resande m.m. inför kommande dialoger med Skånetrafiken.

### 7. Familjen Helsingborgs prioriteringar för infrastruktur och kollektivtrafik

#### Beslut

Samarbetskommittén beslutar

**att** uppdra till sekretariatet att lägga till skrivningar om kopplingen mellan flygplatsen i Ljungbyhed och Ängelholm – Helsingborg flygplats i prioritering om att utveckla Ängelholm-Helsingborg flygplats.

**att** i övrigt anta de föreslagna prioriteringarna för Infrastruktur och Kollektivtrafik inför planperioden 2026 – 2037 inför beslut i respektive kommuns fullmäktige

#### Sammanfattning

Inför ny planperiod för transportinfrastruktur tar Familjen Helsingborg fram prioriteringar för transportinfrastrukturen som man vill se genomföras i Familjen Helsingborgs geografi. Inför styrelsemötet 2024-05-31 har förslag på Familjen Helsingborgs

# Styrelsemöte i Familjen Helsingborg

prioriteringar för kollektivtrafik och infrastruktur inför planperioden 2026–2037 tagits fram.

## Beslutsunderlag

- **Bilaga 6** - Familjen Helsingborgs prioriteringar för infrastruktur och kollektivtrafik inför planperioden 2026 – 2037

## Reservationer

Bjuvs kommun, Landskrona stad och Svalövs kommun reserverar sig mot att Familjen Helsingborgs prioriteringar för infrastruktur och kollektivtrafik tar utgångspunkt i Skånebildens och Greater Copenhagens trafikcharter samt att "Fast förbindelse Helsingborg-Helsingör, järnväg" och "Fast förbindelse Helsingborg-Helsingör, väg" pekas ut i Familjen Helsingborgs prioriteringar för infrastruktur och kollektivtrafik inför planperioden 2026–2037. Särskilt ställningstagande från Bjuvs kommun, Landskrona stad och Svalövs kommun återfinns som bilaga till protokollet (**bilaga 7**).

## 8. Förhandlingsöverenskommelse om ett nytt Öresundsavtal

### Beslut

Samarbetskommittén beslutar

**att** tacka för informationen

### Sammanfattning

Den 6 maj 2024 meddelade Sverige och Danmark att det nåtts en förhandlingsöverenskommelse om ett nytt Öresundsavtal. Information om hur detta avtal förenklar för gränspendlare samt deras arbetsgivare och på så sätt få en bättre fungerande arbetsmarknad i Öresundsregionen.

## 9. SMS-livräddare

### Beslut

Samarbetskommittén beslutar

**att** tacka för informationen

### Sammanfattning

I januari 2024 anslöt sig Region Skåne till systemet SMS livräddare. Information om systemet samt dialog kring samverkan med kommunerna i Familjen Helsingborg.

## 10. Övriga frågor

Inga anmälda övriga frågor

## 11. Mötet avslutas

# Underskriftssida

Dokumentet har skrivits under elektroniskt av en eller flera personer som är listade nedan.

*Detta dokument med sin elektroniska underskrift gäller som självständig handling och uppfyller EU-krav på avancerade elektroniska underskrifter enligt eIDAS.*

*Varje underskrift kan valideras med en PDF-läsare med stöd för signaturvalidering (exempelvis Adobe Acrobat Reader) eller med Knowits valideringstjänst. Andra valideringstjänster kan användas förutsatt att dessa uppfyller de tekniska kraven enligt internationella standarder.*

*Om dokumentet skrivs ut på papper, eller om dokumentet 'skrivs ut' till ett nytt PDF-dokument, så följer inte de elektroniska underskrifterna med. Endast det elektroniskt underskrivna originaldokumentet går att validera.*

## Underskrift 1

Namn: CHRISTIAN DAHLMANN  
Identifieringsmetod: Mobilt BankID  
Organisation: Familjen Helsingborg  
Befattning: Sekretariatschef  
Datum och tid: 2024-06-05 09:02:10 GMT+02:00  
Transaktions-ID: 97fa54779b094162bcd0305ca0e0f24b

## Underskrift 2

Namn: Peter Schölander  
Identifieringsmetod: Mobilt BankID  
Organisation: Höganäs Kommun  
Befattning: KSO  
Datum och tid: 2024-06-05 09:16:07 GMT+02:00  
Transaktions-ID: eeb88756cfc445a1b304fe0975d56212

## Underskrift 3

Namn: CHRISTIAN ORSING  
Identifieringsmetod: Mobilt BankID  
Organisation: Helsingborgs stad  
Befattning: Kommunstyrelsens ordförande  
Datum och tid: 2024-06-05 12:21:35 GMT+02:00  
Transaktions-ID: 87e817c68ba7462885fc419cc9256aea

## **Ställningstagande inför ärende om Familjen Helsingborgs prioriteringar för infrastruktur och kollektivtrafik**

Familjen Helsingborgs styrelsemöte, 31 maj 2024

Av dokumentet "Familjen Helsingborgs prioriteringar för infrastruktur och kollektivtrafik inför planperioden 2026-2037" framgår det att Familjen Helsingborgs prioriteringar tar utgångspunkt i Greater Copenhagens trafikcharter samt Skånebildens. Landskrona, Svalöv och Bjuv instämmer inte med Skånebildens från 2015 och Greater Copenhagens trafikcharter från 2016 avseende objektet om en ny Öresundsförbindelse.

Skånebildens och trafikchartern har pekat ut förslag till ny Öresundsförbindelse utan att det har genomförts studier, analys och utredning av behoven för redundans och ökad kapacitet över Öresund för gods- och persontrafik och tar inte höjd för trafikökningar med Fehmarn Bältförbindelsen samt godsrangeringen i Skåne. Därutöver har Landskronas förslag till ny Öresundsförbindelse, Europaspåret, utslutits från Skånebildens och trafikchartern innan studier och utredningar har genomförts.

En ny Öresundsförbindelse är en nationell viktig fråga som ska utredas och beslutas på nationell nivå genom dansk-svenskt samarbete och måste bygga på förutsättningslös analys och utredning av behov, syfte och möjliga lösningar.

Trafikverket kommer juni 2024 redovisa sitt regeringsuppdrag om kapacitet och redundans för transporter över Öresund vilket inkluderar samtliga förslag på ny förbindelse inklusive Europaspåret. Denna utredning bör utgöra grunden för ett vidare arbete tillsammans med Danmark om syfte, behov och krav till en ny Öresundsförbindelse vilket måste genomföras innan specifika lösningar pekas ut i dokument som Familjen Helsingborgs prioriteringar för infrastruktur och kollektivtrafik.

Landskrona, Svalöv och Bjuv anser att den svenska regeringen bör initiera ett samarbete med Danmark om en ny Öresundsförbindelse efter att Trafikverket har presenterat sin utredning. Detta förhållningssätt stämmer överens med Greater Copenhagens handlingsplan för 2024-2025 samt Region Skånes budgettext för 2024. Dessa nyare politiska beslut och positionsförändringar ska vara utgångspunkt även för Familjen Helsingborgs prioriteringar för infrastruktur och kollektivtrafik fram för Skånebildens och trafikchartern som är äldre politiska beslut och inte aktuella i den nuvarande regionala och nationella infrastrukturpolitiska kontexten.

Mot bakgrund av ovanstående anser Landskrona, Svalöv och Bjuv att Familjen Helsingborgs prioriteringar för infrastruktur och kollektivtrafik inte ska ta utgångspunkt i Skånebildens och Greater Copenhagens trafikcharter samt att "Fast förbindelse Helsingborg-Helsingör, järnväg" och "Fast förbindelse Helsingborg-Helsingör, väg" inte ska pekas ut i Familjen Helsingborgs prioriteringar för infrastruktur och kollektivtrafik inför planperioden 2026-2037.

**Kommunstyrelsen**

§ 134

**Nämndinitiativ gällande återkallande av uppdrag för socialnämndens ordförande**

2024/208

**Sammanfattning**

Charlotta Wendt (VIP) har inkommit med ett nämndinitiativ gällande att omedelbart återkalla uppdraget för socialnämndens ordförande.

**Yrkande:**

Kommunstyrelsens ordförande yrkar att uppdraget för socialnämndens ordförande inte återkallas.

Charlotta Wendt (VIP) yrkar bifall nämndinitiativet.

**Beslutsgång:**

Ordförande ställer förslaget till beslut i nämndinitiativet mot eget yrkande och finner att kommunstyrelsen bifaller eget yrkande. Votering begärs.

**Votering:**

Den som vill avslå initiativet röstar ja och den som vill bifalla detsamma röstar nej. Voteringen genomförs och utfaller med två nej (Charlotta Wendt (VIP), Anders Jelander (VIP)) och sju ja (Patrik Ströbeck (M), Göran Långström (PF), Kerstin Gustafsson Andersson (C), Valter Titusson (S) Jack Henriksen (SD), Emilia Sandell Eskilandersson (SD) och Ronny Nilsson (S)), varvid

**Kommunstyrelsen föreslår kommunfullmäktige besluta,**

att inte återkalla uppdraget för socialnämndens ordförande.

**Reservation:**

Charlotta Wendt (VIP) reserverar sig till förmån för eget förslag.

## Socialnämnden

Det av kommunfullmäktige antagna reglementet 2018-09-19 för socialnämnden, visar enligt 21 § på att ordförandens roll är att leda nämnden, vara sammankallande till möten och har enligt praxis huvudansvaret för nämndens arbete. Traditionellt sett är ordförande den som är ledare för nämnden och nämndens arbete. Reglementet visar även på det särskilda ansvar som ordförande har enligt följande, *"Härutöver åligger det nämndens ordförande att under nämnden med uppmärksamhet följa frågor av betydelse för socialtjänstens utveckling och ekonomiska intressen samt effektiviteten i verksamheten och ta initiativ i dessa frågor"*. Det är uppenbart att ordförande har brustit i sin roll att vara ledare för nämnden och nämndens arbete, och inte följt det av kommunfullmäktige antagna reglementet.

Enligt revisionsberättelse 2023 daterad 2024-05-10 har socialnämnden brister i styrning och kontroll över sin ekonomi och verksamhet. Verksamheten har inte bedrivits på ett ändamålsenligt och från ekonomisk synpunkt tillfredsställande sätt. Ekonomistyrningen har varit bristande.

Den 19:e juni 2024 beslöt kommunfullmäktige att inte tillstyrka ansvarsfrihet för socialnämnden för verksamhetsåret 2023. Förtroende saknas alltså för hur socialnämnden leds och verksamheten bedrivits.

Enligt kommunallagens 4 kap 9 § får fullmäktige återkalla uppdraget för en förtroendevald som har valts av fullmäktige, om den förtroendevalde har vägrats ansvarsfrihet.

Vi i Perstorp yrkar på:

- Att kommunstyrelsen föreslår kommunfullmäktige besluta, att omgående återkalla uppdraget från socialnämndens ordförande.



**From:** Charlotta Wendt  
**Sent:** 2024-08-21 19:00:27  
**To:** Cecilia Andersson  
**Subject:** Fråga till ledamot i kommunfullmäktige 24.08.28

Hej,

Jag vill inför kommande kommunfullmäktige ställa följande frågor till ledamot Veronica Pettersson, i hennes egenskap av ordförande i kultur- och fritidsnämnden:

- Hur mycket sparar kommunen på att hålla Ugglebadet stängt på söndagar, räknat per stängd söndag?
- Hur mycket fasta kostnader har kommunen för en stängd dag på Ugglebadet, oavsett om det är öppet eller stängt? (Avskrivningar, el, värme m.m.)
- Hur mycket förlorar kommunen i intäkter på en stängd söndag?
- Hur många olika besökare har kommunen i genomsnitt på en söndag?
- Hur kommer invånare med årskort att kompenseras för att nyttjandetiden av anläggningen begränsas?
- Vilka alternativa besparingsförslag tog nämnden fram?

Undertecknat Lotta Wendt

**KS**

Cecilia Andersson, Kanslichef  
cecilia.andersson2@perstorp.se, 0435-39114

Kommunfullmäktige

## Avsägelse gällande socialnämnden

### Sammanfattning

Följande avsägelse har inkommit gällande socialnämnden:  
Emilia Sandell Eskilandersson (SD), ledamot, Mona-Lisa Stålbrand (SD), ledamot,  
Ingvar Dehlin (SD), ersättare och Karin Johansson (KD), ersättare.

### Förslag till beslut

Kommunfullmäktige beslutar,

att bevilja avsägelse från Emilia Sandell Eskilandersson (SD), Mona-Lisa Stålbrand (SD), Ingvar Dehlin (SD) och Karin Johansson (KD).

Cecilia Andersson

Kanslichef  
Perstorps kommun

Beslutet skickas till:  
Socialnämnden  
HR Servicecenter

**KS**

Cecilia Andersson, Kanslichef  
cecilia.andersson2@perstorp.se, 0435-39114

Kommunfullmäktige

## Avsägelse samt fyllnadsval, ersättare i valnämnden

### Sammanfattning

Jonas Strömstedt (C), har inkommit med en avsägelse som ersättare i valnämnden. Förslag finns att som ny ersättare efter Jonas välja Evelina Åhlén (C).

### Förslag till beslut

Kommunfullmäktige beslutar,

att bevilja avsägelsen från Jonas Strömstedt (C), som ersättare i valnämnden, samt

att som ny ersättare i valnämnden välja Evelina Åhlén (C).

Cecilia Andersson

Kanslichef  
Perstorps kommun

Beslutet skickas till:  
HR Servicecenter

**KS**

Cecilia Andersson, Kanslichef  
cecilia.andersson2@perstorp.se, 0435-39114

Kommunfullmäktige

## Fyllnadsval, ersättare i socialnämnden

### Sammanfattning

Vi i Perstorp har en ersättarplats i socialnämnden som varit vakant sedan 24 april 2024 efter Gerd Ausfelts avsägelse. Från Vi i Perstorp har inkommit förslag att välja Kjell Hall (VIP) som ny ersättare.

### Förslag till beslut

Kommunfullmäktige beslutar,

att som ny ersättare i socialnämnden välja Kjell Hall.

Cecilia Andersson

Kanslichef  
Perstorps kommun

Beslutet skickas till:  
Socialnämnden  
HR Servicecenter

**KS**

Cecilia Andersson, Kanslichef  
cecilia.andersson2@perstorp.se, 0435-39114

Kommunfullmäktige

## Avsägelse som ersättare i kommunfullmäktige

### Sammanfattning

Charlotte Strömstedt (C) har inkommit med en avsägelse som ersättare i kommunfullmäktige.

### Ärendet

### Förslag till beslut

Kommunfullmäktige beslutar,

att godkänna avsägelsen, samt

att hos Länsstyrelsen anhålla om ny räkning

Cecilia Andersson

Kanslichef  
Perstorps kommun

Beslutet skickas till:  
Länsstyrelsen Skåne  
HR Servicecenter