

BUDGET
2009
FLERÅRSPLAN
2010 - 2011



PERSTORPS
KOMMUN

INNEHÅLLSFÖRTECKNING

Inledning	1
Förslag till budgetramar 2009	6
Sammanställning över förslag till förstärkningar och besparingar	7
Resultatbudget	9
Balansbudget	10
Finansiella mål	11
Finansieringsbudget	12
Investeringsbudget	13
Budget på verksamheter	17
Kommunfullmäktige och revision	26
Kommunstyrelsen	27
Räddningsnämnden	31
Plan- och miljönämnden	32
Barn- och utbildningsnämnden	33
Socialnämnden	36
Kulturnämnden	41
Beslut	43
Bilaga – förslag till nya avgifter på Ugglebadet	

BUDGETFÖRSLAG 2009 OCH FLERÅRSPLAN 2010 - 2011

Budgetpropositionen för år 2009

Den 22 september presenterade regeringen 2009 års budgetproposition. Nedan lämnas en kort sammanfattning inom olika områden som berör kommunerna åren 2009 – 2011. Beräknade tilldelningar för Perstorps kommun är i huvudsakligen kopplat till en kostnad för få denna tilldelning.

Arbetsgivaravgiften sänks med 1 procentenhet, och för anställda som vid årets ingång inte fyllt 26 år sänks arbetsgivaravgiften 5,82 procentenheter. *(Ingår i finansieringsbudget. Beräknade minskade kostnader för Perstorps kommun är 1 500 000 kronor per år fr o m år 2009).*

Barnomsorgsavgiften införs från och med den 1 juli 2009 och innebär att kommunerna blir skyldiga att, utöver till enskilda förskolor och fritidshem, även ge bidrag till annan pedagogisk verksamhet i enskild regi, det vill säga familjedaghem eller andra pedagogiska verksamhetsformer. *(Utanför budgetramar. Beräknad tilldelning för Perstorps kommun är 105 000 för år 2009 och därefter 168 000 kronor per år).*

För att stärka det pedagogiska uppdraget i förskolan avsätts 200 miljoner kronor per år 2009 – 2011. Förskollärare och barnskötare ska ges möjlighet att förstärka sin kompetens. *(Utanför budgetramar. Beräknad tilldelning för Perstorps kommun är 152 000 kronor per år fr o m år 2009).*

Regeringen avser att införa allmän förskola för barn från tre års ålder från och med den 1 juli 2010. *(Utanför budgetramar. Beräknad tilldelning för Perstorps kommun är 168 000 kronor för år 2010 och därefter 336 000 kronor per år).*

Läsa-Skriva-Räkna-satsningen i grundskolan fortsätter. *(Utanför budgetramar. Beräknad tilldelning för Perstorps kommun är 190 000 kronor för år 2009 och därefter 380 000 kronor per år).*

För att skapa fler platser på yrkesutbildningar inom vuxenutbildningen avsätts 124 miljoner kronor år 2009, 250 miljoner kronor år 2010 och 376 miljoner kronor år 2011. (*Utanför budgetramar. Beräknad tilldelning för Perstorps kommun är 94 000 kronor, 190 000 kronor respektive 285 000 kronor*).

Den psykiatriska vården och omsorgen stärks med 650 miljoner kronor till 900 miljoner kronor. (*Utanför budgetramar. Beräknad tilldelning för Perstorps kommun är 342 000 kronor per år fr o m år 2009*).

Stimulansbidraget till kommuner under år 2009 fortsätter för att höja kvaliteten inom vård och omsorg. Det är oklart hur länge denna riktade satsning varar. (*Utanför budgetramar. Beräknad tilldelning för Perstorps kommun är 532 000 kronor för år 2009*).

Under våren 2009 kommer regeringen att presentera ett förslag om reformerad styrning, ansvar utformning och finansiering av flyktingmottagande samt andra insatser som påskyndar arbetsmarknadsetablering. Regeringen avsätter drygt två miljarder kronor mellan åren 2009 – 2011, för att bryta nyanlända invandrares bidragsberoende, och ge dem utökat eget ansvar och starkare drivkrafter för en snabb arbetsmarknadsetablering. (*Förutsättningarna ej klara*).

Den samhällsekonomiska utvecklingen

Den internationella konjunkturavmattning som inleddes mot slutet av år 2007, och fortsatte under första halvåret i år, har nu fördjupats till följd av den finansiella oron. Turbulensen på de finansiella marknaderna har fortsatt och förstärkts under de senaste månaderna, och resulterat i kraftiga börsras och konkurshot. Den försvagade internationella efterfrågan medför att exporttillväxten saktar in, och dessutom sprider sig pessimismen allt mer bland hushållen. De senaste bedömningarna från Sveriges kommuner och Landsting, visar på att efter flera år med hög tillväxt dämpas tillväxttakten kraftigt de närmaste åren, vilket medför en kraftigt svagare utveckling av skatteunderlaget (tabell 1), och minskade skatteintäkter. Den rådande finanskrisen gör det dock svårare än vanligt att göra en säker bedömning.

Tabell 1. Utveckling av skatteunderlaget (skatteunderlagsprognoser)

	2007	2008	2009	2010	2011
Kommunprognos, 10 oktober, %	5,50	5,50	3,20	3,90	4,70
Kommunprognos, 2 oktober, %	5,50	5,40	4,00	4,60	4,70
Kommunprognos, 21 februari, %	5,50	6,10	5,10	4,60	4,30

Befolkningsprognos

Framtagen ekonomisk prognos för åren 2009 – 2011, bygger på en prognostiserad marginell positiv befolkningsutveckling enligt nedan;

2007-12-31	6 930	utfall	
2008-11-01	6 930	prognos	2009 års skatter och statsbidrag
2009-11-01	6 950	prognos	2010 års skatter och statsbidrag
2010-11-01	6 970	prognos	2011 års skatter och statsbidrag

Om det budgeterade antalet invånare blir högre än 6 930, föreslås det i så fall ökade intäkt utfallet på skatter och statsbidrag, förstärka kommunens egna kapital och likviditet.

Långsiktig årlig avsättning till pensionsskulden

Pensionsskulden beräknas till 136,8 miljoner per den 31 december 2008 (inklusive särskild löneskatt), och ökar årligen med ränte- och basbeloppsuppräknig, samt minskar med gamla utbetalningar enligt nedan;

2008	2009	2010	2011	2013
<u>Mkr</u>	<u>Mkr</u>	<u>Mkr</u>	<u>Mkr</u>	<u>Mkr</u>
136,8	139,2	141,8	142,9	143,3

För att de ständigt ökande kostnaderna inte ska tränga ut annan kommunal verksamhet, har kommunfullmäktige beslutat om en långsiktig årlig avsättning i balansräkningen med början fr o m budgetåret 2007 enligt nedan;

År 2007	4 000 000 kronor	Budget
År 2008	5 000 000 kronor	Budget
År 2009	6 000 000 kronor	Budget flerårsplan
År 2010	7 000 000 kronor	Budget flerårsplan
År 2011	7 000 000 kronor	Budget flerårsplan
År 2012 – 2015	7 000 000 kronor / år	Långtidsprognos
År 2016	6 000 000 kronor	”
År 2017 – 2041	5 000 000 kronor /år	”
År 2042	4 000 000 kronor	”
År 2043	4 000 000 kronor	”
År 2044	3 000 000 kronor	”

De beräkningar som gjorts utgår från att pengarna växer med ca 3,50 % varje år.

Lägre amorteringstakt under åren 2009 - 2011

Efter flera år med en relativt hög amorteringstakt, föreslås denna bli lägre under åren 2009 – 2011 enligt nedan;

2005	2006	2007	2008	2009	2010	2011
<u>Mkr</u>	<u>Mkr</u>	<u>Mkr</u>	<u>Mkr</u>	<u>Mkr</u>	<u>Mkr</u>	<u>Mkr</u>
13,0	9,0	6,0	6,5	1,9	1,9	1,9

Partistöd

Partistöd utbetalas med ca 290 000 kronor, och är ej tvingande att utbetala enligt kommunallagen, 2 kapitlet 9 §. Förslaget är att minska det totala stödet med 80 000 kronor, och att ändra nuvarande regelsystem enligt nedan;

	<u>Gällande regelsystem</u>	<u>Förslag till nytt regelsystem</u>
Totalsumma	1/5 av prisbasbeloppet/mandat	1/7 av prisbasbeloppet/mandat
Per parti	30 % av totalsumman	20 % av totalsumman
Per mandat	70 % av totalsumman	80 % av totalsumman

Gemensamt miljökontor (Söderåsens Miljöförbund)

Kvarvarande kostnader för lokaler, IT-service, televäxel, nämndsadministration mm kommer att belasta plan- och miljönämndens ekonomi med 550 000 kronor. Utöver detta tillkommer prognostiserade engångskostnader om ca 150 000 kronor för kontorsutrustning datorer, programvaror mm och en eventuell kostnadsökning för kommunalförbundet, vilket medför årliga kostnadsökningar på ca 750 000 kronor. Datum för genomförande är beräknad till den 1 juni 2009, vilket under budgetåret 2009 medför en förstärkning av plan- och miljönämndens ram med 440 000 kronor, och ytterligare 310 000 kronor under budgetåret 2010. Med anledning av att beslut inte är taget, föreslås att 440 000 kronor öronmärks i avvaktan på beslut om ett eventuellt bildande av ett gemensamt miljöförbund tillsammans med Klippans, Svalövs, Bjuvs och Örkelljunga kommuner.

Investeringsbudget 2009 - 2011

Med anledning av den kraftigt svagare utvecklingen av skatteunderlaget och minskade skatteintäkter, samt i syfte att motverka en eventuell höjd utdebitering av kommunalskatten, och undgå en lånefinansiering av 2009 och 2010 års investeringsvolym, föreslås en senareläggning av investeringsanslag såsom uppförande av en ny förskolebyggnad (påbörjas år 2011), asfaltbeläggning på gator och vägar (påbörjas år 2011), gång- och cykelvägar till Oderljunga, Heljalt och Ulfs (påbörjas åren 2010, 2011), ombyggnation och utrustning av skolrestaurangen och Ybbes krog med anledning av presenterad köksutredning (påbörjas år 2011), renovering av Södra skolan (år 2011) mm.

Förslag till investeringsbudget år 2011 förutsätter en utveckling av skatteunderlaget under detta år på minst 4,7 procent (tabell 1).

Ekonomiska nettorammar

Kommunstyrelsen beslöt den 26 mars 2008 om ekonomiska nettorammar för åren 2009 – 2011. Justering har verkställts utifrån budgetram år 2008, beslutad av kommunfullmäktige den 28 november 2007, med uppräknings för bedömd löneutveckling och uppräknings enligt indexklausuler avseende tecknade hyres- och lokalvårdsavtal, vilket motsvarar en höjning med 6 370 000 kronor.

Remiss lämnades till nämnderna för analys och synpunkter med utgångspunkt på sju olika nivåer 98 %, 98,5 %, 99 %, 100 %, 101 %, 101,5 % och 102 % avseende budgetåret 2009, där 98 % och 102 %

nivåerna motsvarar en besparing respektive en förstärkning med 5 686 000 kronor.

Efter budgetbeslut i respektive nämnd har det lämnats förslag på förstärkningar i verksamheterna på totalt 9 842 000 kronor, vilket motsvarar ytterligare två nivåer på 96,5 % och 103,5 %.

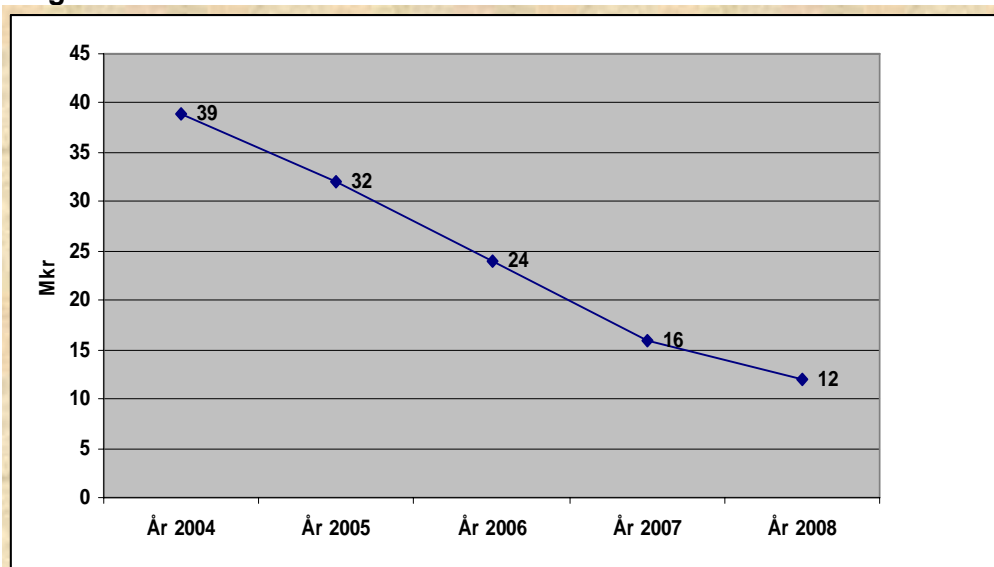
Kommunens ekonomi och likviditet

Kommunens likvida medel prognostiseras vid årsskiftet till 12 mkr, en minskning med 4 mkr i jämförelse med föregående år enligt diagram 1. Orsaker till minskningen är en fortsatt relativt hög investeringsvolym, en fortsatt hög amorteringsnivå på låneskulden, och avsättning till pensionsskulden som finansierats med egna medel. Om likvida medel relateras till externa utgifter är betalningsberedskapen 12 dagar. Betalningsberedskapen bör uppgå till minst 30 dagar och likviditeten till minst 30 mkr.

För att förstärka likviditeten måste nettokostnadernas andel av skatteintäkter, statsbidrag och utjämning fr o m budgetåret 2011 uppgå till högst 97 %.

För att klara kommunens ekonomi är de föreslagna resultatnivåerna för åren 2009, 2010 och 2011 om 5,1 mkr, 6,6 mkr respektive 9,2 mkr ett absolut minimum, vilket för nettokostnadernas andel av skatteintäkter, finansnetto, statsbidrag och utjämning motsvarar 98,2, 97,8 respektive 97,0 procent och en fortsatt oförändrad låg likviditet.

Diagram 1.



För att åstadkomma en fortsatt positiv ekonomisk utveckling i Perstorps kommun, är det av största vikt att nämnder och styrelser upprätthåller en stark budgetdisciplin, och att fortsätta arbetet med att långsiktigt planera för framtiden.

Ulrika Thulin
Kommunstyrelsens ordförande

Anders Ottosson
Ekonomichef

FÖRSLAG TILL BUDGETRAMAR 2009

Nämnd / styrelse	Ramar 2008	Uppräkning					Budgetberedning
		Löneutveckling lokalhyra, lokalv.	KS 2008-03-26 Ramar 2009	Förslag Förstärkning	Förslag Besparing	Från BUN till KS Bälingebadet	KS 2008-11-05 Budgetramar 2009
Kommunfullmäktige, revision	890	10	900	0	-10	0	890
Kommunstyrelsen	26 644	1 000	27 644	1 350	-1 105	111	28 000
Räddningsnämnden	3 679	140	3 819	0	-134	0	3 685
Plan- och miljönämnden	3 439	105	3 544	0	-124	0	3 420
Barn- och utb.nämnden	132 951	2 735	135 686	4 852	-4 632	-111	135 795
Socialnämnden	104 511	2 720	107 231	3 200	-3 646	0	106 785
Kulturnämnden	5 358	100	5 458	0	-191	0	5 267
Summa	277 472	6 810	284 282	9 402	-9 842	0	283 842

Anders Ottosson
Ekonomichef

SAMMANSTÄLLNING ÖVER FÖRSLAG TILL FÖRSTÄRKNINGAR OCH BESPARINGAR

Nämnd / styrelse	Förstärkning	Belopp kronor	Besparing	Belopp kronor
Kommunfullmäktige / revision			Minskat antal sammanträden från åtta till sju.	-10 000
				-10 000
Kommunstyrelsen	Tillsättning av ny kommunchef Gemensamt lönekontor med Åstorps kommun 10-milaorientering (Klippans och Perstorps kommuner) Översyn av ersättningssystemet för politiska uppdrag	1 050 000 50 000 125 000 125 000	Minskade kostnader för samlingslokaler Besparing inom vks gata, vägar och park Aktieägartillskott till Perstorps Näringslivs AB Förändrat regelsystem för partistöd Fastighetsförvaltningen (sänkning av kostnadsnivån) IT-verksamheten (sänkning av kostnadsnivån)	-50 000 -360 000 -50 000 -80 000 -420 000 -145 000
		1 350 000		-1 105 000
Räddningsnämnden			Reducering med 1 tjänst av den operativa styrkan	-134 000
				-134 000
Plan- och miljönämnden			Höjning av timtaxan/K-faktorn för miljö- och hälsoskyddsverksamheten Höjning av grundavgiften för plan -och bygglovs- verksamheten	-57 000 -67 000
				-124 000
Barn- och utb.nämnden	Ökad lokalkostnad för skolrestaurangen Utökat antal platser inom förskoleverksamheten Utökat antal platser inom skolbarnsomsorgen Ökad bemanning med 3,50 tjänster inom grundskolan Ökade kostnader för skolskjutsverksamheten Minskade kostnader för interkommunala ersättningar Minskade lokalkostnader för Junibacken	220 000 2 970 000 964 000 1 552 000 675 000 -1 400 000 -129 000	Nämnden Fritidsgården Öppen förskola Familjedaghem Förskola Fritidshem Skolmåltider Skolskjutsar Grundskola - undervisning	-25 000 -100 000 -150 000 -500 000 -2 425 000 -367 000 -60 000 -675 000 -330 000
		4 852 000		-4 632 000

SAMMANSTÄLLNING ÖVER FÖRSLAG TILL FÖRSTÄRKNINGAR OCH BESPARINGAR

Nämnd / styrelse	Förstärkning	Belopp kronor	Besparing	Belopp kronor
Socialnämnden	Arbetskläder på grund av ny lagstiftning Övertagande av ansvaret för boende, sysselsättning, och fritid, för personer inom psykiatrisk tvångsvård (LPT) och personer dömda enligt lagen om rättspsykiatrisk tvångsvård (LRV)	500 000	Minskning av externa platsköp inom vård- o omsorg Minskning med 5,73 tjänster inom vård- och omsorg Minskning av kostnaderna inom familjehemsvård för barn och unga	-498 000
		2 700 000		-2 472 000
		3 200 000		-3 646 000
Kulturnämnden			Kulturskola / cirklar	-20 000
			Kulturbidrag	-30 000
			Stöd till studieorganisationer	-15 000
			Kulturaktiviteter	-51 000
			Biblioteket	-75 000
			-191 000	
Oklar kostnadsbärare	Gemensamt miljökontor (Söderåsens miljöförbund)	440 000		
Summa	Förstärkning	9 842 000	Besparing	-9 842 000

De ekonomiska ramarna för budgetåret 2009 har höjts med totalt 6 370 000 kronor jämfört med budgetåret 2008 och justerats med nedan angivna belopp;

Kommunfullmäktige, revision	0
Kommunstyrelsen	1 356 000
Räddningsnämnden	6 000
Plan- och miljönämnden	-19 000
Barn- och utbildningsnämnden	2 844 000
Socialnämnden	2 274 000
Kulturnämnden	-91 000
Summa	6 370 000

RESULTATBUDGET	Budget	Prognos	Budget		
	2008	2008	2009	2010	2011
Mkr					
Driftsresultat	-258,5	-260,6	-264,8	-271,8	-278,4
Avskrivningar	-10,2	-9,6	-10,0	-10,4	-11,0
Kapitaltjänstränta	-8,8	-9,1	-9,1	-9,1	-9,1
NETTORAM	-277,5	-279,3	-283,9	-291,3	-298,5
Utbetalda pensioner och premiekostnader	-5,3	-5,3	-6,0	-6,2	-6,4
Kalkylerade pensioner	7,0	7,0	10,9	11,1	11,3
Betalda personalomkostnader	-47,5	-47,5	-51,7	-50,6	-52,4
Kalkylerade personalomkostnader	47,5	47,5	51,7	50,6	52,4
Kapitaltjänstränta	8,8	9,1	9,1	9,1	9,1
Ökning semesterlöneskuld	-0,7	-0,4	-0,4	-0,5	-0,6
Särskild löneskatt	-2,8	-2,8	-3,0	-3,2	-3,4
Pensionskostnader individuell del PFA98	-5,7	-5,9	-6,3	-6,7	-7,1
Oklar kostnadsbärare (gemensamt miljökontor)	0,0	0,0	-0,4	0,0	0,0
VERKSAMHETENS NETTOKOSTNAD	-276,2	-277,6	-280,0	-287,7	-295,6
Skatteintäkter	223,8	222,8	225,0	230,9	241,7
Slutavräkning	-1,6	-1,2	-3,2	0,0	0,0
Statsbidrag, kvalitetssäkring	0,3	0,3	0,3	0,3	0,3
Statsbidrag, maxtaxa barnomsorg	2,1	2,1	2,0	2,0	2,0
Utjämningsbidrag för inkomstutjämning	60,9	61,1	69,0	69,8	72,3
Utjämningsavgift / bidrag för kostnadsutjämning	0,8	0,6	-3,9	-3,9	-3,9
Regleringsavgift	-3,1	-3,2	-3,4	-4,1	-5,7
Avgift till LSS-utjämningsystemet	-10,0	-9,9	-11,8	-11,8	-11,9
Kommunal fastighetsavgift	9,1	9,1	11,2	11,2	11,2
Finansiella intäkter	3,6	3,6	5,8	5,8	5,8
Finansiella kostnader	-3,6	-3,6	-5,9	-5,9	-7,0
TOTALA INTAKTER	282,3	281,7	285,1	294,3	304,8
RESULTAT EFTER SKATTEINTÄKTER OCH FINANSNETTO	6,1	4,1	5,1	6,6	9,2
FORÄNDRING AV EGET KAPITAL	6,1	4,1	5,1	6,6	9,2
Nettokostnaderna plus finansnettot som andel av skatteintäkter, statsbidrag och utjämning	97,8	98,5	98,2	97,8	97,0
<p>← Prognos per den 31 augusti 2008.</p>					

BALANSBUDGET, Mkr	2009	2010	2011
TILLGÅNGAR			
<u>Anläggningstillgångar</u>			
mark, byggnader och tekniska anläggningar	162,1	167,1	173,1
maskiner och inventarier	9,4	10,4	11,4
finansiella anläggningstillgångar ¹	19,9	26,9	33,9
finansiella anläggningstillgångar, internbank	102,7	101,5	100,3
Summa anläggningstillgångar	294,1	305,9	318,7
<u>Omsättningstillgångar</u>			
fordringar	14,4	14,4	14,4
kassa och bank	12,0	12,0	12,0
Summa omsättningstillgångar	26,4	26,4	26,4
Summa tillgångar	320,5	332,3	345,1
¹ Varav avsättning till pensionsskuld	15,0	22,0	29,0
EGET KAPITAL, AVSÄTTNINGAR OCH SKULDER			
Eget kapital	136,7	143,3	152,5
därav årets resultat	5,1	6,6	9,2
<u>Avsättningar</u>			
pensioner och liknande förpliktelser	2,1	2,8	3,3
Summa avsättningar	2,1	2,8	3,3
<u>Skulder</u>			
långfristiga skulder, kommun	23,1	21,2	31,3
långfristiga skulder, internbank	102,7	101,5	100,3
kortfristiga skulder	55,9	63,5	57,7
Summa skulder	181,7	186,2	189,3
Summa eget kapital, avsättningar och skulder	320,5	332,3	345,1

Ansvarförbindelser	2009	2010	2011
Pensionsskuld intjänad t o m 1997-12-31	139,2	141,8	142,9
Borgens och övriga ansvarförbindelser	67,3	67,3	67,3
Summa ansvarförbindelser	206,5	209,1	210,2

FINANSIELLA MÅL	2009	2010	2011
Nettokostnaderna + finansnettot som andel av skatteintäkter, statsbidrag och utjämning skall högst uppgå till, %	98,2	97,8	97,0
Årets resultat skall uppgå till minst, mkr	5,1	6,6	9,2
Årets investeringar skall högst uppgå till, mkr	8,8	10,8	22,8
Årets investeringar skall finansieras med egna medel till, %	100,0	100,0	47,4
Låneskulden skall högst uppgå till, mkr	23,1	21,2	31,3
Nya lån, mkr	0,0	0,0	12,0
Låneskulden skall minskas med minst, mkr	1,9	1,9	1,9
Finansnettot skall högst uppgå till, mkr	-0,1	-0,1	-1,2
Kostnadstäckning för vatten och avloppsverket, %	100,0	100,0	100,0
Årlig avsättning till pensionsskuld (intjänad t o m 97-12-31)	6,0	7,0	7,0
Soliditeten skall uppgå till minst, % (exklusive internbank och pensionsskuld 97-12-31)	62,8	62,1	62,3

FINANSIERINGSBUDGET Mkr	Bokslut 2007	Budget			
		2008	2009	2010	2011
<u>TILLFÖRDA MEDEL</u>					
Resultat före extraordinära poster	7,5	6,1	5,1	6,6	9,2
Ej rörelsekapitalpåverkande poster	9,0	9,9	10,7	11,2	11,9
Nya lån	0,0	4,0	0,0	0,0	12,0
Försäljning av anläggningstillgångar	0,3	0,0	0,0	0,0	0,0
SUMMA TILLFÖRDA MEDEL	16,8	20,0	15,8	17,8	33,1
<u>ANVÄNDA MEDEL</u>					
Nettoinvesteringar	-16,6	-16,9	-8,8	-10,8	-22,8
Avsatt till pensionsskuld	-4,0	-5,0	-6,0	-7,0	-7,0
Ökning av långfristiga fordringar	-5,5	0,0	0,0	0,0	0,0
Minskning av långfristiga skulder	-1,2	-6,5	-1,9	-1,9	-1,9
Extraordinära kostnader	0,0	0,0	0,0	0,0	0,0
SUMMA ANVÄNDA MEDEL	-27,3	-28,4	-16,7	-19,7	-31,7
FÖRÄNDRING AV RÖRELSEKAPITALET	-10,5	-8,4	-0,9	-1,9	1,4

INVESTERINGSBUDGET

KOMMUNSTYRELSEN

KOMMUNLEDNINGSKONTOR

LEDNINGS- OCH EKONOMIKONTOR	2 008 kkr	2 009 kkr	2 010 kkr	2 011 kkr
Uppgradering av datastöd -ekonomikontor	100	0	100	100
IT-verksamhet	300	0	300	300
Lillarydsverkstaden	50	0	0	0
Summa	450	0	400	400

TEKNISKA KONTORET

ADMINISTRATION

Datautrustning	50	50	50	50
Summa	50	50	50	50

UGGLEBADET

Inventarier	130	50	50	50
Summa	130	50	50	50

ALLMÄN MARKRESERV

Avstyckningskostnader småhustomter	150	0	0	0
Markundersökningar utbyggn.bostadsomr.	100	0	100	100
Ny skogsbruksplan	0	50	0	0
Restaurering karpdamm Linjevägen	0	0	0	250
Nytt industriområde	0	0	500	0
Summa	250	50	600	350

GATOR OCH VÄGAR

Mindre anlägg.n.arbeten, trafiksäkerhetsåtgärder	200	200	200	200
Förnyelse av gatubelysning	100	100	100	100
Oderljungavägen rondell vid Björkhaga	200	0	0	0
Rondell korsn. Oderljungavägen - Linjevägen	200	0	0	0
Mätning elförbrukning gatubelysning	0	0	200	200
Utbyggnad gator bostadsomr.Spårvägsg.väster	0	0	0	1 250
Trafiksäkerhetsåtgärder Postgatan,Svarvareliden	0	0	60	0
Byte slipers industrispår	0	150	0	200
Byte hjullastare	300	0	0	0
Sandupplag förrådet	75	0	0	0
Utbyte maskiner	200	0	400	500
Asfalt toppar	150	0	0	150
Enkla avhjälpna hinder	100	100	100	0
Utsmäckning RV21, Oderljungavägen	200	0	0	0
Gata Midgårdsområdet	200	0	100	0
Busshållplats Oderljungav. Trastvägen	100	0	0	0
Summa	2 025	550	1 160	2 600

INVESTERINGSBUDGET

PARK	2 008 kkr	2 009 kkr	2 010 kkr	2 011 kkr
Mindre anläggningsarbeten	200	200	200	200
Utb. GC-väg Skrivarevägen, etapp f	50	0	0	0
Fisktrappa Spegeldammen	300	0	0	0
Plan skötsel tätortsnära skogar	0	0	100	0
Utbyte urnor mot buskplant.utefter Järnvägsg.	100	0	0	0
Byte parkmaskiner	350	0	0	0
Lekplatser	150	0	0	300
Utb. GC-väg Järnvägsg. (Köpmang. - Oderlj.v.)	0	0	400	0
GC-väg Oderljunga - Heljalt	0	0	50	50
GC-väg genom Ulvs	0	0	50	50
GC-väg Perstorp - Oderljunga	0	0	50	50
Utb. GC-väg Stockholmsvägen, etapp 1	0	155	0	0
Utb. GC-väg Stockholmsvägen, etapp 2	0	0	150	0
Utbyte urnor mot träd	0	0	100	100
Trappa vid stationen	0	100	0	0
Målning p-platser o skyltar Ugglebadet	0	75	0	0
Summa	1 150	530	1 100	750

VATTENVERK				
Mindre anläggningsarbeten	300	300	300	300
Ny vattenledning vid f.d. Friluftsgården	120	0	0	0
Vatten Bålingebadet	100	0	0	0
Utbyggnad bostadsomr.Spårvägsgatan väster	0	0	0	500
Utbyggnad Norregårdsområdet	0	0	750	0
Utbyte skyltar vattenskydd	100	0	0	0
Utbyte fordon	0	0	150	250
Ny vattenborra Perstorps vattenverk	0	0	500	0
Ny borra Toarp	0	0	500	0
Avhärtningsanläggning, Perstorp	0	1 500	0	0
Humus, Toarp	0	1 000	0	0
Vattenskyddsområde, Toarp	0	100	0	0
AVLOPPSVERK				
Mindre anläggningsarbeten	300	300	300	300
Åtgärder ledningsnät enligt saneringsplan	200	300	300	300
Nya huvudledn. till fyra fastigh. Spjutserödsv.	50	0	0	0
Relationsritn. och driftsinstruktioner	100	0	100	100
Utbyggnad bostadsomr.Spårvägsgatan väster	0	0	0	750
Utbyggnad Norregårdsområdet	0	0	1 500	0
Summa	1 270	3 500	4 400	2 500

INVESTERINGSBUDGET

	2 008 kkr	2 009 kkr	2 010 kkr	2 011 kkr
FASTIGHETS- OCH STÄDFÖRVALTNING				
Mindre byggnadsarbeten	300	300	300	300
Rel.ritn. över inst. och kompl. skötselinstr.	100	0	100	100
Byte väggsyllar Norra Lyckanskolan	0	200	0	0
Rivning Opalen förskola	0	0	200	0
Relationsritningar, fastigheter	200	0	100	100
Byte fönster korridorer byggnad H	400	0	0	0
Övervakningskameror	0	0	200	0
Rivning Jeansa daghem	300	0	0	0
Ventilation 1847-års skola	0	0	300	0
Badbryggor Bålingebadet	200	0	0	0
Renovering av Södra skolan	0	0	0	2 000
Ombyggnation ventilation Idrottshallen	0	0	0	100
Nya vindfång o igensättn. entrédörrar N. Lyckansk.	100	0	0	0
Enkla avhjälpna hinder	250	150	100	0
Nya klädsåp (UGGLEBADET)	250	0	0	0
Energibesiktning steg 1 o 2	400	0	0	0
Köp av gruppbostad (Ekeliden)	4 000	0	0	0
Omläggning av tak på Parkskolan	2 000	0	0	0
Investeringsåtgärder moduler Parkskolan	450	0	0	0
Omläggning av tak på Parkskolan	0	1 000	0	0
Utbyte larm	0	400	0	0
Utbyte fordon	0	0	0	250
Köksutredning utrustning Folkets Park	0	0	0	700
Ny förskola Galaxen	0	0	0	10 000
Nytt UV-ljus UGGLEBADET	0	250	0	0
Ny ventilation ODERLJUNGA skola	0	0	0	300
Ombyggnad toaletter byggnad H	0	0	0	300
Ombyggnad toaletter byggnad M	0	0	0	200
Summa	8 950	2 300	1 300	14 350
Summa tekniskt kontor	13 825	7 030	8 660	20 650
SUMMA	14 275	7 030	9 060	21 050

	2 008 kkr	2 009 kkr	2 010 kkr	2 011 kkr
RÄDDNINGSNÄMNDEN				
Inventarier	200	200	200	200
SUMMA	200	200	200	200

	2 008 kkr	2 009 kkr	2 010 kkr	2 011 kkr
PLAN- OCH MILJÖNÄMNDEN				
Inventarier	200	200	200	200
SUMMA	200	200	200	200

	2 008 kkr	2 009 kkr	2 010 kkr	2 011 kkr
BARN- OCH UTBILDNINGSNÄMNDEN				
Inventarier	400	400	400	400
ADB-utrustning	200	200	200	200
SUMMA	600	600	600	600

INVESTERINGSBUDGET

KULTURNÄMNDEN	2 008 kkr	2 009 kkr	2 010 kkr	2 011 kkr
ADB-utrustning	50	50	50	50
SUMMA	50	50	50	50

SOCIALNÄMNDEN

Inventarier	720	720	720	720
ADB-utrustning	880	0	0	0
SUMMA	1 600	720	720	720

SUMMA INVESTERINGAR	16 925	8 800	10 830	22 820
----------------------------	---------------	--------------	---------------	---------------

BUDGET PÅ VERKSAMHETER 2009 samt FLERÅRSPLAN 2010 - 2011

		2008			2009			2010	2011	
Ansvar	Kostnader	Intäkter	Netto	Kostnader	Intäkter	Netto	Netto	Netto		
1	POLITISK VERKSAMHET									
10	Nämnds- o styrelseverksamhet									
101	Kommunfullmäktige o revision	102	882	0	882	890	0	890	910	920
102	Kommunstyrelse	102	1 207	0	1 207	1 426	0	1 426	1 460	1 511
103	Plan- och miljönämnd	302	690	0	690	710	0	710	730	755
105	Räddningsnämnd	202	9	0	9	9	0	9	9	9
106	Barn- och utbildningsnämnd	602	1 208	0	1 208	1 220	0	1 220	1 269	1 296
107	Socialnämnd	702	1 454	0	1 454	1 459	0	1 459	1 497	1 536
109	Kulturnämnd	602	182	0	182	187	0	187	192	197
			5 632	0	5 632	5 901	0	5 901	6 067	6 224
11	Stöd till politiska partier									
111	Partistöd	103	292	0	292	219	0	219	224	232
			292	0	292	219	0	219	224	232
13	Övrig verksamhet inkl övergripande administration									
131	Administration	102	2 832	-1 086	1 746	4 118	-439	3 679	3 890	4 026
132	Allmänna val	901	43	0	43	105	0	105	43	44
133	Borgerliga förrättningar	102	2	0	2	2	0	2	2	2
136	Överförmyndarverksamhet	501	539	0	539	637	0	637	570	590
137	Folkhälsa/Agenda 21	711	375	0	375	370	0	370	380	390
138	Rehabiliteringsverksamhet	102	31	0	31	31	0	31	31	31
139	Företagshälsovård, mm	102	673	-349	324	896	-355	541	554	573
139	Avgift till kommunförbund	103	291	0	291	289	0	289	290	291
			4 786	-1 435	3 351	6 448	-794	5 654	5 760	5 947
	Summa politisk verksamhet		10 710	-1 435	9 275	12 568	-794	11 774	12 051	12 403
2	INFRASTRUKTUR, SKYDD MM									
20	Fysisk och teknisk planering									
201	Planverksamhet	302	710	-30	680	730	-44	686	715	735
202	Bygglov	302	1 020	-460	560	1 050	-538	512	594	610
203	MBK-verksamhet	302	1 094	-445	649	1 140	-446	694	715	735
208	Allmän markreserv	131	1 574	-250	1 324	1 644	-310	1 334	1 366	1 414
			4 398	-1 185	3 213	4 564	-1 338	3 226	3 390	3 494

			2008			2009			2010	2011
23	Bostadsförbättring	Ansvar	Kostnader	Intäkter	Netto	Kostnader	Intäkter	Netto	Netto	Netto
213	Stöd till bostadsföretag	103	0	0	0	0	0	0	0	0
			0	0	0	0	0	0	0	0
22	Näringslivsfrämjande åtgärder									
221	Information och marknadsföring	102	405	0	405	475	0	475	486	503
221	Webb-redaktion	105	259	-191	68	278	-194	84	86	89
222	Näringslivsutveckling	102	68	0	68	68	0	68	68	70
225	Konsumentupplysning	102	15	0	15	15	0	15	15	16
			747	-191	556	836	-194	642	655	678
23	Turistverksamhet									
231	Turistverksamhet	102	513	0	513	506	0	506	518	536
			513	0	513	506	0	506	518	536
24	Gator och vägar									
241	Gator, vägar och industrispår	132	7 044	-40	7 004	6 983	-40	6 943	7 135	7 444
245	Kommunal parkering	132	5	0	5	5	-5	0	0	0
			7 049	-40	7 009	6 988	-45	6 943	7 135	7 444
25	Parker									
251	Parkverksamhet	132	4 103	-1 463	2 640	3 700	-1 191	2 509	2 547	2 636
			4 103	-1 463	2 640	3 700	-1 191	2 509	2 547	2 636
26	Miljö- och hälsoskydd									
261	Miljöskydd	302	465	-70	395	480	-117	363	390	410
265	Hälsoskydd	302	615	-180	435	745	-290	455	510	524
269	Övr. hälsoskydd	102	3	0	3	3	0	3	3	3
			1 083	-250	833	1 228	-407	821	903	937

			2008			2009			2010	2011
	Ansvar		Kostnader	Intäkter	Netto	Kostnader	Intäkter	Netto	Netto	Netto
27	Räddningstjänst, totalförsvaret och samhällsskydd									
271	Räddningstjänst	202	7 268	-3 630	3 638	7 455	-3 779	3 676	3 955	4 105
275	Civildförsvaret	202	407	-407	0	419	-419	0	0	0
			7 675	-4 037	3 638	7 874	-4 198	3 676	3 955	4 105
	Summa infrastruktur, skydd mm		25 568	-7 166	18 402	25 696	-7 373	18 323	19 103	19 830
3	FRITID OCH KULTUR									
30	Allmän fritidsverksamhet									
301	Lotterihantering	602	48	-6	42	49	-6	43	44	45
304	Bidrag till ungdomsorganisationer	602	634	0	634	638	0	638	643	648
305	Bidrag till övriga organisationer	702	62	0	62	62	0	62	64	66
305	Bidrag till övriga organisationer	602	40	0	40	40	0	40	40	40
308	Bidrag till Folkets Park	103	201	0	201	208	0	208	208	208
			985	-6	979	997	-6	991	999	1 007
31	Allmän kulturverksamhet									
311	Stöd till studieorganisationer	602	216	0	216	201	0	201	216	216
315	Allmän kulturverksamhet, övrigt	602	285	-3	282	161	-3	158	246	251
316	Plastens hus	602	235	0	235	235	0	235	235	235
			736	-3	733	597	-3	594	697	702
32	Bibliotek									
321	Bibliotek	602	3 973	-79	3 894	3 999	-80	3 919	4 089	4 184
			3 973	-79	3 894	3 999	-80	3 919	4 089	4 184
33	Musikskola/kulturskola									
331	Musikskola	602	533	-30	503	600	-33	567	580	580
			533	-30	503	600	-33	567	580	580

		2008			2009			2010	2011	
		Ansvär	Kostnader	Intäkter	Netto	Kostnader	Intäkter	Netto	Netto	
34	<i>Idrotts- o fritidsanläggningar</i>									
341	Idrottsplatser och bollplaner	602	1 090	0	1 090	1 111	0	1 111	1 128	1 146
342	Isbanor	602	56	0	56	57	0	57	57	58
343	Motionsspår	102	81	0	81	83	0	83	85	88
344	Idrottshall	602	986	-25	961	1 010	-25	985	1 004	1 026
345	Bowlinghall	102	374	0	374	381	0	381	390	404
346	Koloniträdgårdsanläggning	132	11	-11	0	11	-11	0	0	0
347	Ugglebadet	102	8 971	-3 700	5 271	9 214	-3 745	5 469	5 600	5 796
348	Bålingebadet	133	123	0	123	111	0	111	115	119
			11 692	-3 736	7 956	11 978	-3 781	8 197	8 379	8 637

35	<i>Fritidsgårdar</i>									
351	Fritidsgårdar	602	1 033	-45	988	982	-55	927	1 049	1 075
			1 033	-45	988	982	-55	927	1 049	1 075
	Summa fritid och kultur		18 952	-3 899	15 053	19 153	-3 958	15 195	15 793	16 185

		2008			2009			2010	2011	
4	PEDAGOGISK VERKSAMHET	Ansvar	Kostnader	Intäkter	Netto	Kostnader	Intäkter	Netto	Netto	Netto
40	Förskola									
401	Öppen förskola	602	739	-20	719	581	0	581	746	763
402	Barn i behov av särskilt stöd	602	613	0	613	625	0	625	643	661
405	Familjedaghem	602	3 909	-460	3 449	3 601	-435	3 166	3 779	3 894
407	Daghem	602	23 918	-1 825	22 093	24 167	-2 297	21 870	21 939	22 573
408	Förskoleklass	602	2 708	0	2 708	3 351	0	3 351	3 443	3 539
			31 887	-2 305	29 582	32 325	-2 732	29 593	30 550	31 430

41	Skolbarnsomsorg									
413	Fritidshem	602	5 903	-1 092	4 811	6 729	-1 256	5 473	5 027	5 182
			5 903	-1 092	4 811	6 729	-1 256	5 473	5 027	5 182

44-45 Barn- o ungdomsutbildning
Obligatoriska skolväsendet

44	Grundskola									
441	Rektorsexpedition	602	6 778	0	6 778	6 957	0	6 957	7 113	7 282
442	Skolhälsovård	602	798	0	798	810	0	810	827	843
443	Obligatorisk särskola	602	2 560	0	2 560	3 422	0	3 422	3 517	3 621
444	Skolmåltider	602	4 237	-260	3 977	4 498	-260	4 238	4 153	4 240
445	Skolskjutsar	602	1 547	0	1 547	2 132	0	2 132	2 205	2 288
447	Särskilda insatser	602	1 180	0	1 180	1 267	0	1 267	1 302	1 340
448	Undervisning	602	39 532	-35	39 497	40 720	-35	40 685	42 862	44 344
449	Interkom. ers. o frist. skolor	602	755	-400	355	1 035	-400	635	635	635
			57 387	-695	56 692	60 841	-695	60 146	62 614	64 593

	2008			2009			2010	2011
Ansvar	Kostnader	Intäkter	Netto	Kostnader	Intäkter	Netto	Netto	Netto

Frivilliga skolväsendet

45 Gymnasieskola

451	Skolskjutsar gymnasieelever	602	244	0	244	282	0	282	292	304
452	Program 17	602	2 492	-2 430	62	2 496	-2 430	66	68	70
453	Gymnasiesärskola	602	2 316	0	2 316	2 796	0	2 796	2 796	2 796
454	Resor gymnasieelever	602	1 291	0	1 291	1 231	0	1 231	1 170	1 111
455	Inackorderingstillägg	602	260	0	260	250	0	250	240	230
459	Interkom. ers. o frist. skolor	602	29 668	-350	29 318	26 718	-400	26 318	25 746	25 449
			36 271	-2 780	33 491	33 773	-2 830	30 943	30 312	29 960

47 Vuxenutbildning

471	Grundläggande vuxenutbildning	602	645	0	645	664	0	664	678	692
472	Gymn. vuxenutb. o påbyggn.	602	2 819	0	2 819	2 536	0	2 536	2 602	2 659
474	Särvux	602	263	0	263	172	0	172	177	178
476	Svenska för invandrare	602	1 313	-550	763	1 797	-550	1 247	1 297	1 348
			5 040	-550	4 490	5 169	-550	4 619	4 754	4 877
	Summa pedagogisk verksamhet		136 488	-7 422	129 066	138 837	-8 063	130 774	133 257	136 042

		2008			2009			2010	2011	
5	VÅRD OCH OMSORG	Ansvar	Kostnader	Intäkter	Netto	Kostnader	Intäkter	Netto	Netto	Netto
51	Hemtjänst/hemsjukvård									
511	Hemtjänst/hemsjukvård	702	70 827	-9 583	61 244	72 143	-9 372	62 771	64 414	66 145
512	Bostadsanpassningsbidrag	120	330	0	330	438	0	438	449	465
516	Tekniska hjälpmedel	702	1 137	0	1 137	1 237	0	1 237	1 269	1 302
518	Betalningsansvar	702	907	-287	620	177	-5	172	189	207
			73 201	-9 870	63 331	73 995	-9 377	64 618	66 321	68 119
51/52	Övrig vård, behandling och service									
510	SOL	773	8 399	-622	7 777	8 036	-422	7 614	7 742	7 875
513	LSS	773	14 472	-3 793	10 679	14 851	-2 639	12 212	13 029	13 377
526	Dagverksamhet	702	258	0	258	288	0	288	296	304
			23 129	-4 415	18 714	23 175	-3 061	20 114	21 067	21 556
53	Färdtjänst									
531	Kommunal färdtjänst	702	1 435	-10	1 425	1 507	-8	1 499	1 538	1 578
532	Riksfärdtjänst	702	318	-8	310	266	-4	262	269	276
			1 753	-18	1 735	1 773	-12	1 761	1 807	1 854
	Individ- och familjeomsorg									
55	Vård och boende									
552	Institutionsvård för vuxna	702	3 509	-199	3 310	3 903	-199	3 704	3 801	3 901
554	Institutionsvård för barn och ungdom	702	1 710	-136	1 574	1 685	-158	1 527	1 567	1 608
557	Fam.hemsvård för barn och ungd	702	4 884	-108	4 776	4 424	-79	4 345	4 476	4 611
			10 103	-443	9 660	10 012	-436	9 576	9 844	10 120
56	Öppen vård och behandling									
558	Öppen vård och behandling	702	2 084	-449	1 635	3 139	-449	2 690	2 760	2 833
			2 084	-449	1 635	3 139	-449	2 690	2 760	2 833
57	Rådgivning, enskilt bistånd									
575	Enskilt bistånd	702	6 710	0	6 710	6 274	0	6 274	6 438	6 607
585	Rådgivning	702	266	0	266	299	0	299	307	315
			6 976	0	6 976	6 573	0	6 573	6 745	6 922
	Summa vård och omsorg		117 246	-15 195	102 051	118 667	-13 335	105 332	108 544	111 404

6	SÄRSKILT RIKTADE INSATSER	Ansvar	2008			2009			2010	2011
			Kostnader	Intäkter	Netto	Kostnader	Intäkter	Netto	Netto	Netto
60	Introduktionsersättning									
607	Introduktionsersättning	702	1 416	-1 416	0	2 820	-2 820	0	0	
			1 416	-1 416	0	2 820	-2 820	0	0	

61	Arbetsmarknadsåtgärder									
619	Andra sysselsättn.skap. åtgärder	103	5 825	-3 000	2 825	6 174	-3 343	2 831	2 930	3 033
620	Plus-jobb	103	69	-69	0	0	0	0	0	0
620	Plus-jobb	131	50	-50	0	0	0	0	0	0
620	Plus-jobb	132	315	-315	0	0	0	0	0	0
620	Plus-jobb	133	126	-126	0	0	0	0	0	0
			5 825	-3 000	2 825	6 174	-3 343	2 831	2 930	3 033
	Summa särskilt riktade insatser		7 241	-4 416	2 825	8 994	-6 163	2 831	2 930	3 033

8	AFFÄRSVERKSAMHET									
80 - 83	Näringsliv och bostäder									
80	Arbetsområden och lokaler									
802	Driftbidrag hotellverksamhet	103	108	0	108	58	0	58	58	58
			108	0	108	58	0	58	58	58

82	Bostadsverksamhet									
822	Uthyrning av bostäder	133	33	-33	0	70	-70	0	0	0
			33	-33	0	70	-70	0	0	0

83	Kommunikationer									
831	Kommunikationer	102	30	0	30	0	0	0	0	0
			30	0	30	0	0	0	0	0

86	Energi, vatten och avfall									
862	Vattenförsörjning	131	4 176	-4 176	0	4 431	-4 431	0	0	0
865	Avloppshantering	131	7 876	-7 876	0	8 996	-8 996	0	0	0
			12 052	-12 052	0	13 427	-13 427	0	0	0
	Summa affärsverksamhet		12 193	-12 085	108	13 555	-13 497	58	58	58

		2008			2009			2010	2011	
Ansvar	Kostnader	Intäkter	Netto	Kostnader	Intäkter	Netto	Netto	Netto		
9	GEMENSAM ADMINISTRATIV VERKSAMHET									
90	Fastighetsförvaltning, kostnader att fördela									
901	Gemensam fastighetsförvaltning	133	23 440	-23 270	170	24 316	-24 465	-149	-149	-149
902	Fast.förv., drift Ugglebadet	133	4 647	-4 647	0	4 589	-4 740	-151	-151	-151
905	Fast.förv., verksamhetsservice	133	943	-943	0	939	-939	0	0	0
906	Städorganisation	133	5 930	-5 930	0	6 550	-6 550	0	0	0
			34 960	-34 790	170	36 394	-36 694	-300	-300	-300
91 - 92	Gemensam verksamhet att fördela									
912	Ekonomikontor	120	1 560	-1 702	-142	2 784	-2 719	65	65	65
912	Lönekontor	120	2 043	-2 043	0	2 160	-2 110	50	50	50
913	Ekonomikontor, kontorsmaterial	120	120	-120	0	125	-125	0	0	0
913	Ekonomikontor (växel, reception)	121	1 350	-1 350	0	1 360	-1 360	0	0	0
913	Servicekontor, personal	122	766	-132	634	0	0	0	0	0
913	IT-verksamhet	105	2 792	-2 792	0	2 701	-2 850	-149	-149	-149
913	Facklig verksamhet	103	973	-973	0	973	-1 084	-111	-115	-119
915	Tekniskt kontor	131	650	-650	0	650	-650	0	0	0
918	Fritidskontor	602	385	-385	0	389	-389	0	0	0
919	Förvaltningskansli SKF	602	2 306	-2 306	0	2 397	-2 397	0	0	0
922	Socialadministration	702	5 216	-5 216	0	5 361	-5 361	0	0	0
924	Adm. individ- och familjeomsorg	702	5 588	-5 588	0	5 776	-5 776	0	0	0
925	Adm. äldre och handikappade	702	2 307	-2 307	0	3 026	-3 026	0	0	0
926	Plan- och miljökontor	302	600	-600	0	600	-600	0	0	0
			26 656	-26 164	492	28 302	-28 447	-145	-149	-153
	Summa gemensam verksamhet		61 616	-60 954	662	64 696	-65 141	-445	-449	-453
	SUMMA BUDGETERAT		390 044	-112 572	277 472	402 166	-118 324	283 842	291 287	298 502

Kommunfullmäktige och revision

Ordförande, kommunfullmäktige
Ordförande, revisionen

Lars-Göran Thulin
Jan Fogelberg

RESULTATBUDGET KSEK	Bokslut 2007	¹ Budget 2008	Budget 2009	Budget 2010	Budget 2011
Verksamhetens intäkter	50	0	0	0	0
Verksamhetens kostnader	-986	-890	-890	-910	-920
Kapitaltjänst	0	0	0	0	0
Verksamhetens nettokostnad	-936	-890	-890	-910	-920
Kommunbidrag	870	890	890	910	920
Nämndens resultat	-66	0	0	0	0
Omdisponerat över- / underskott	140	0	0	0	0
Resultat efter omdisponeringar	74	0	0	0	0
Nettoinvesteringar	0	0	0	0	0

¹ Beslutad av kommunfullmäktige den 28 november 2007.

Övergripande mål

Ekonomi

För att åstadkomma en fortsatt positiv ekonomisk utveckling i Perstorps kommun, är det av största vikt att nämnder och styrelser upprätthåller en stark budgetdisciplin, och att fortsätta arbetet med att långsiktigt planera för framtiden.

Stor vikt måste läggas på att vidtaga de åtgärder, för att de av regeringen aviserade balanskravet i kommunen skall vara uppfyllt, vilket kommunstyrelsen har ett särskilt ansvar för.

För att stärka likviditeten skall nettokostnaderna plus finansnettot som andel av skatteintäkter, statsbidrag och utjämning fr o m budgetåret 2011 uppgå till högst 97 procent.

Avsättning till pensionsskulden

För att finansiera framtida ökade pensionsutbetalningar, och för att detta inte ska tränga ut annan kommunal verksamhet, ska en fortsatt långsiktig årlig avsättning till pensionsskulden budgeteras, och tillskapa medel för detta i egen balansräkning. Under år 2009 skall avsättning ske med 6,0 mkr, år 2010 med 7,0 mkr och för år 2011 med 7,0 mkr.

Bostadsmarknaden

I kommunen råder stor brist på villafastigheter, medan det på marknaden samtidigt finns ett stort antal lediga lägenheter. Den rådande situationen på bostadsmarknaden innebär, att kommunen riskerar att minska befolkningsantalet då attraktiva bostäder saknas. Stor vikt måste läggas för att skapa förutsättningar för attraktiva bostadsområden och därmed en ökad inflyttning till orten.

Näringsliv, arbetsmarknad, kommunikationer

Kommunens näringslivsinsatser sker med syfte, att stödja utvecklingen av befintliga företag och främja nyetableringar.

Kommunen ska verka för att antalet arbetstillfällen ökar och att anslutnings- och resemöjligheter förbättras till och från Malmö/Lundområdet.

Kommunstyrelsen

Ordförande
Förvaltningschef

Ulrika Thulin
Mats Rydby

RESULTATBUDGET KSEK	Bokslut 2007	¹Budget 2008	Budget 2009	Budget 2010	Budget 2011
Verksamhetens intäkter	68 049	66 760	70 601	73 626	76 471
Verksamhetens kostnader	-77 241	-75 876	-80 443	-82 900	-85 800
Kapitaltjänst	-16 199	-17 528	-18 158	-19 400	-20 400
Verksamhetens nettokostnad	-25 391	-26 644	-28 000	-28 674	-29 729
Kommunbidrag	25 404	26 644	28 000	28 674	29 729
Nämndens resultat	13	0	0	0	0
Omdisponerat över- / underskott	0	0	0	0	0
Resultat efter omdisponeringar	13	0	0	0	0
Nettoinvesteringar	14 542	14 275	7 030	9 060	21 050

¹ Beslutad av kommunfullmäktige den 28 november 2007.

Verksamhetsmål

Ledningskontoret

Ledningskontoret skall verkställa och följa upp så att kommunstyrelsens beslut och intentioner genomförs på ett avsett sätt i förvaltningsorganisationen.

Ekonomikontoret

Lämna kommunens förvaltningar, nämnder och politiker god ekonomisk service och utbildning i ekonomiska frågor och i frågor om ekonomisystemet och dess möjligheter samt utbildning i rapportuttag.

Förvaltning och placering av kommunens likvida medel enligt gällande finansierings- och placeringsreglemente skall ske till högsta möjliga avkastning.

Tillse att kommunstyrelsens beslut under § 55/95, innebärande att finansiering av tillbyggnad och nybyggnad över 200 000 kronor och som innebär tillkommande driftskostnader, skall beslutas av kommunfullmäktige, efterlevs.

Månadsrapport lämnas till kommunstyrelsen avseende ekonomiskt läge samt prognos inför årsskiftet. Rapporten lämnas februari - juni samt september - december. Även övrig ekonomisk information av intresse redovisas vid dessa tillfällen.

Halvårsbokslut presenteras vid kommunstyrelsens sammanträde i augusti och i kommunfullmäktige vid september månads sammanträde.

Preliminärt bokslut presenteras för kommunstyrelsen vid februari månads sammanträde.

Komplett bokslut skall föreligga för beslut i kommunfullmäktige vid maj månads sammanträde.

IT-verksamheten

Ansvara för drift, support och underhåll av kommunens gemensamma IT-verksamhet till fasta priser enligt redovisade nyckeltal.

Uppnå en genomsnittlig tillgänglighet i datanät och system, som är bättre än 98,5 % mätt på årsbasis.

Följa och bevaka utvecklingen inom IT-området, för att uppnå en långsiktig strategi och målsättning som följer industri- o defactos-tandarder.

Stödja verksamheterna med förslag på utveckling och användning av IT, som ett medel att rationalisera och effektivisera.

Vattenverk

Till hushåll, Perstorp Industripark och övriga industrier samt andra verksamheter tillhandahålla konsumtionsvatten som uppfyller krav enligt Statens Livsmedelsverks kungörelse om dricksvatten. Verksamheten skall vara självfinansierad.

Avloppsverk

Att omhänderta och rena spillvatten från hushåll, industrier och andra verksamheter. Rening och omhändertagande skall ske så att krav som anges i Länsstyrelsens tillstånd enligt miljöskyddslagen uppfylls. Verksamheten skall vara självfinansierad.

Gator, vägar och parker

Vår-sommar-höst

Gator skall sopas två gånger per år, vår och höst. Centrumgatorna skall sopas fyra gånger per år.

Slamsugning av rännstensbrunnar skall utföras två gånger per år, vår och höst.

Vinter

Vid snöfall mer än tre centimeter skall snöröjning ske av centrumgator, stationsområdet samt gång- och cykelvägar klass A. Gång- och cykelvägar klass B snöröjs enbart under ordinarie arbetstid. Vid ett snödjup över åtta centimeter skall samtliga gator och gång- och cykelvägar snöröjas. Snöröjning skall ske efter prioriteringslista.

Halkbekämpning av vägar och gång- och cykelvägar skall huvudsakligen ske med grus. Prioritering är vägar och vid extrem halka kan salt användas.

Beredskapsperioden infaller under tiden 15 december till 15 mars.

Drift och underhåll av parker skall utföras i enlighet med antagen skötselplan.

Drift och underhåll av parker skall utföras i enlighet med antagen skötselplan.

Fastighets- och städförvaltning

Tillhandahålla funktionella lokaler till de primära verksamheterna.

Verksamhetens lokalbehov skall tillgodoses genom tekniska kontoret. I första hand skall egna lokaler användas till verksamheterna, och i andra hand skall externa inhyrningar ske. Alla externa inhyrningar skall godkännas av kommunstyrelsen.

Drifts- och underhållskostnaderna skall täckas av hyresintäkterna.

Lokalvården skall ge god lokalvård till de primära verksamheterna.

Verksamheten skall vara självfinansierad.

Fastighetsförvaltning / Verksamhetservice

Verksamheten skall ge kommunens olika verksamheter service enligt gemensamt uppgjord service lista.

Beställningar därutöver faktureras. Verksamheten skall vara själv finansierad.

Ugglebadet

Anläggningen ska vara en mötesplats dit kommuninnevånarna går för att återhämta sig, träna samt uppleva en meningsfull fritid. Här finns aktiviteter för allas tycke och smak. Anläggningen används frekvent av allmänhet, skolor, föreningar och företag.

Alla innevånare ska erbjudas möjlighet att lära sig simma, från nyfödd till äldre.

Bidraga till att sänka ohälsotalet i kommunen, genom att utveckla ett samarbete med kommunens övriga förvaltningar, företagshälsovården och primärvården.

Utveckling och framtid

Ekonomi

Stor vikt måste läggas på att vidtaga de åtgärder, för att de av regeringen aviserade balanskravet i kommunen skall vara uppfyllt. En förutsättning för detta är dock en långsiktig god ekonomi.

IT-verksamhet

IT-området är ständigt under mycket snabb utveckling och förändring. För att uppnå en hållbar utveckling och kontinuitet i systemen är det mycket viktigt att långsiktigt välja strategier och leverantörer som följer industri- och defac-tostandarder.

Genom Perstorps Näringslivs AB pågår en successiv utbyggnad av bredbandsnät inom kommunen, med målsättningen att medge anslutning för företag och boende.

Gator, vägar och parker

Nya skötselplanen skall vara ett levande dokument och revideras efter förändringar i anläggningsmassan.

Trafiksäkerhet

Utredning avseende framtida utbyggnad av gång- och cykelvägar skall genomföras under året. Utredningar på säkrare korsningar på följande platser skall genomföras, Oderljungavägen - Spjutserödsvägen, Oderljungavägen - Järnvägsgatan, Bäckavägen-Blåbärsstigen, Blåbärsstigen-Tjäderstigen, Musikvägen - Trastvägen.

Handikappsanpassning

Under de kommande åren skall översyn och enkla hinder för funktionshindrade åtgärdas både gällande kommunens fastigheter och allmänna platser.

Vattenverket

Under år 2009 följa upp investeringar på vattenverket i Perstorp och vattenkvaliteten. Förbereda för utbyte av matarledning från Oderljunga till Perstorp, vilket preliminärt kan ske under år 2012. En förstudie är påbörjad under år 2008. Under år 2009 bör beslut tagas på framtida vattenförsörjning.

Avloppsverket

Förbereda för läggning av överföringsledning (avloppsledning) från Oderljunga till Perstorp så att reningsverket i Oderljunga kan tagas ur drift, vilket preliminärt kan ske under år 2012. Förstudie är påbörjad under år 2008.

Åtgärda felkopplade avloppsledningar för att minska mängden vatten till avloppsverket.

Fastighetsförvaltning

Våra fastigheter skall ha ett planlagt underhåll i syfte att nå en god energihushållning.

Fastighetsförvaltning / Verksamhetsservice

Se över alla avtal och tillhörande servicelistor. Informera respektive hyresgäst om innebörden i servicelistorna.

Ugglebadet

Ugglebadets anläggning skall nyttjas maximalt av så många som möjligt. Utveckla ett samarbete med turistnäringsenheten som ska leda till ökat attraktionsvärde för Ugglebadet. Verksamheten skall följa utvecklingen, när det gäller att finna möjligheter för att få människan att må bättre från relaxsynpunkt till rehabiliteringssyfte.

Verksamhetsmätt/nyckeltal	Bokslut 2007	Budget 2008	Budget 2009	Budget 2010	Budget 2011
<u>IT-verksamhet</u>					
Administrativa nätet, kr					
• Nätanslutning	100	100	100	100	100
• Gemensam driftskostnad	553	550	550	550	550
• PC	170	170	170	170	170
• Skrivare	180	180	180	180	180
Utbildningsnätet, kr					
• Nätanslutning	100	100	100	100	100
• Gemensam driftskostnad	163	160	160	160	160
• PC	120	120	120	120	120
• Skrivare	180	180	180	180	180
<u>Vatten- och avfallsverket</u>					
Kostnad/m ³ (förbrukat vatten) kr	26,59	28,70	31,97	31,97	31,97
Förbrukat vatten, m ³	449 000	420 000	420 000	420 000	420 000
<u>Gator och vägar (550 000 m²)</u>					
Drifts- och underhållskostn. kr/m ²	12,13	12,81	12,70	12,97	13,53
<u>Parker (952 600 m²)</u>					
Drifts- och underhållskostnad kr/m ²	4,40	4,31	3,88	4,02	4,16
<u>Städförvaltning (26 500 m²)</u>					
Produktionskostnad/m ² kr	212	224	247	256	265
<u>Fastighetsförvaltning (33 500 m²)</u>					
El, kostnad kr / m ²	78,90	68,66	83,58	86,06	88,66
Uppvärmning, kr / m ²	68,36	70,15	73,13	75,37	77,61
Drifts- och underhållskostn., kr/m ²	676,54	700	706	731	757
<u>Ugglebadet</u>					
Antal badbesök					
- inomhusbadet	75 382	85 000	75 000	80 000	80 000
- utomhusbadet	14 873	20 000	20 000	20 000	20 000
Summa	90 255	105 000	95 000	100 000	100 000
Babysim, antal deltagare	218	225	225	230	225
Minisim, antal deltagare	84	50	60	60	50
Simskola, antal deltagare	322	250	250	250	260
Sommarsimskola, antal deltagare	36	40	40	40	40
Vuxensim, antal deltagare	20	30	30	30	30
Rehabgymnastik, antal deltagare	66	65	65	75	75
Vattengymnastik, antal deltagare	101	80	80	80	80
Öppet timmar / vecka bad inomhus	46	46	46	46	46
Öppet timmar / vecka bad utomhus	61	61	61	61	61
Öppet timmar/vecka hälsov. inomhus	84,5	84	84	84	84
Öppet timmar/vecka hälsov., utomhus	92	92	92	92	92
Nettokostnad, kronor	5 452 000	5 271 000	5 469 000	5 600 000	5 796 000
Nettokostnad/besök, kronor	60,41	50,20	57,57	56,00	57,96

Räddningsnämnden

Ordförande
Förvaltningschef

Ulrika Thulin
Anders Nählstedt

RESULTATBUDGET KSEK	Bokslut 2007	¹ Budget 2008	Budget 2009	Budget 2010	Budget 2011
Verksamhetens intäkter	4 938	4 037	4 198	-4 250	-4 300
Verksamhetens kostnader	-8 158	-7 586	-7 731	-8 062	-8 262
Kapitaltjänst	-129	-130	-152	-152	-152
Verksamhetens nettokostnad	-3 349	-3 679	-3 685	-3 964	-4 114
Kommunbidrag	3 349	3 679	3 685	3 964	4 114
Nämndens resultat	0	0	0	0	0
Omdisponerat över- / underskott	0	0	0	0	0
Resultat efter omdisponeringar	0	0	0	0	0
Nettoinvesteringar	0	200	200	200	200

¹ Beslutad av kommunfullmäktige den 28 november 2007.

Verksamhetsmål

Räddningstjänsten skall svara för att räddningsinsatser påbörjas och görs på ett effektivt sätt. Räddningstjänstens verksamhet styrs av det handlingsprogram som gäller sedan 2005-04-01. Utöver ovan nämnda program styrs verksamheten av de risker som finns i samhället där bla den kemiska industrin påverkar utbildningar, utrustning och insatserna. Sedan flera år samverkar Perstorps räddningstjänst med kommuner, regioner samt statens räddningsverk om olyckor med farliga ämnen. Perstorps räddningstjänst och Hässleholms räddningstjänst samarbetar och samverkar, i ett för båda kommunerna fruktbart civilrättsligt avtal inom räddningstjänstområdet sedan flera år. Under 2008 har samtlig personal inom räddningstjänsten utbildats för att genomföra sjukvårdsuppdrag. Denna nya kompetens kommer att kunna rädda flera liv i framtiden.

Utveckling och framtid

Den nya lagen som reglerar räddningstjänstens verksamhet LSO (lagen om skydd mot olyckor) trädde i kraft den 1 januari 2004. I samband med allmänna val skall den nya kommunfullmäktige i kommunen antaga ett nytt handlingsprogram. Förvaltningen har för avsikt att arbeta fram ett nytt handlingsprogram under första halvåret 2009. Handlingsprogrammet skall beskriva verksamheten såväl inom operativ räddningstjänst samt före-byggande brandskydd. För att lyckas med målet att minska antalet olyckor inom vårt verksamhetsområde, krävs samverkan mellan de olika förvaltningarna och organisationerna inom kommunen. Säkerhetsarbetet i kommunen har dragit igång på bred front och Perstorps och Hässleholms kommuner har ett samarbete med en gemensam säkerhets-samordnare för dessa viktiga framtidsfrågor.

Verksamhetsmål/nyckeltal	Bokslut 2007	Budget 2008	Budget 2009	Budget 2010	Budget 2011
Antal brandsyner- / tillsynsobjekt	122	130	120	120	120
Antal brandsyner / tillsyner	19	35	25	25	25
Antal utryckningar	210	200	200	200	200

Plan- och miljönämnden

Ordförande
Chef

Marie-Louise Andersson
Vakant

RESULTATBUDGET KSEK	Bokslut 2007	¹ Budget 2008	Budget 2009	Budget 2010	Budget 2011
Verksamhetens intäkter	1 854	1 770	2 035	1 956	2 006
Verksamhetens kostnader	-5 384	-5 009	-5 255	-5 410	-5 575
Kapitaltjänst	-157	-200	-200	-200	-200
Verksamhetens nettokostnad	-3 687	-3 439	-3 420	-3 654	-3 769
Kommunbidrag	3 654	3 439	3 420	3 654	3 769
Nämndens resultat	-33	0	0	0	0
Omdisponerat över- / underskott	0	0	0	0	0
Resultat efter omdisponeringar	-33	0	0	0	0
Nettoinvesteringar	117	200	200	200	200

¹ Beslutad av kommunfullmäktige den 28 november 2007.

Verksamhetsmål

Lämna råd, upplysning och hjälp till medborgare, företag och myndigheter i frågor som omfattas av nämndens verksamhet.

Handlägga ärende med inriktning på att nå en bebyggelse, miljö, natur och trafik som uppfyller samhällets krav på god säkerhet, hälsa och livsmiljö för alla och som skapar en hållbar utveckling i samhället.

Ta initiativ och handlägga frågor som rör planläggning, byggnation, miljö, natur och trafik.

Utöva tillsyn och tillståndsgivning enligt gällande lagstiftning.

Utveckling och framtid

Nya detaljplaner kommer att arbetas fram med målsättning att skapa möjligheter för nya områden för bostäder samt handel och industri

Samarbete inom GIS-/MBK-verksamheterna pågår mellan Perstorp, Klippan, Åstorp och Örkelljunga (4K).

Inom miljöområdet planeras för bildande av en gemensam myndighet för miljötillsyn mellan kommunerna Bjuv, Klippan, Perstorp, Svalöv, Åstorp och Örkelljunga

Verksamhetsmått/nyckeltal	Bokslut 2007	Budget 2008	Budget 2009	Budget 2010	Budget 2011
Extern kostnadstäckning i % av bruttokostnad (exkl kapitaltjänst)					
Planverksamhet	5	5	6	6	6
Bygglövsverksamhet	52	50	51	51	51
MBK-verksamhet	48	50	47	50	50
Miljöverksamhet	15	15	26	30	30

Barn- och Utbildningsnämnden

Ordförande
Förvaltningschef

Kent Holmer
Göran Olsson

RESULTATBUDGET KSEK	Bokslut 2007	¹ Budget 2008	Budget 2009	Budget 2010	Budget 2011
Verksamhetens intäkter	15 554	10 087	10 935	10 287	10 287
Verksamhetens kostnader	-143 709	-142 738	-146 410	-148 458	-151 343
Kapitaltjänst	-288	-300	-320	-320	-320
Verksamhetens nettokostnad	-128 443	-132 951	-135 795	-138 491	-141 376
Kommunbidrag	127 041	132 951	135 795	138 491	141 376
Nämndens resultat	-1 402	0	0	0	0
Omdisponerat över/-underskott	200	0	0	0	0
Tilläggsanslag	0	489	0	0	0
Resultat efter omdisponeringar	-1 202	0	0	0	0
Nettoinvesteringar	201	600	600	600	600

¹ Beslutad av kommunfullmäktige den 28 november 2007.

Verksamhetsmål

FÖRSKOLA, SKOLBARNSOMSORG OCH SKOLA

Den av kommunfullmäktige antagna skolplanen innehåller nedanstående prioriterade utvecklingsområden och mål för perioden 2008-2011.

BARN I BEHOV AV STÖD

- Förebyggande insatser prioriteras.
- Arbets sättet är sådant att barn och ungdomar, hem och personal gemensamt finner lösning på problem.
- Insatser för barn och ungdomar i behov av stöd görs i tidig ålder.
- Målet skall vara att alla ska vara med i den ordinarie verksamheten.
- Alla barn ska utan undantag garanteras en individuell utvecklingsplan. Den skall följa barnet/eleven från förskola till årskurs 9. Till detta ska bra dokumentredskap finnas t.ex. genom datadokumentation (meritportfölj/portfolio).

SAMVERKAN

- En helhetssyn på barn och ungdomars utveckling genomsyrar hela verksamheten
- Kontakter mellan föräldrar, barn och ungdomar och lärare/pedagoger leder till delaktighet och ansvarstagande.
- Samverkan med det omgivande samhället är ett naturligt inslag i all skolverksamhet.
- Samordning mellan individ och familjeomsorgen (ifo) och skola sker beträffande insatser för barn och ungdomar i behov av stöd.

BARN OCH UNGDOMARS INFLYTANDE

- Barn och ungdomarna är, efter förmåga och ålder, delaktiga i verksamhetens inriktning, planering och genomförande.
- Varje barn och ungdom uttrycker sin mening med samma rättighet och lika värde.
- Barn och ungdomar medverkar med vuxenstöd i formella organ som t.ex. elevråd, planeringskonferenser m.fl.

DEMOKRATISK SKOLA

- Kontakten mellan skolpolitiker och föräldrar ska ske minst en gång per termin genom t.ex. inbjudningar till föräldramöten.
- Vi uppmanar till att föräldraråd bör inrättas på alla stadier, inkl. förskolan.

HÄLSA/ MILJÖ

- Antalet barn per personal i förskolan och skolbarnsomsorgen avviker inte från riksgenomsnittet, vi strävar mot att antalet elever i varje klass inte är fler än riksgenomsnittet.
- Arbetsmiljön för alla under BUN:s ansvarsområde skall vara både fysiskt, socialt och psykosocialt och stimulerande.
- En lärandemiljö ska skapas så att den enskilda eleven/gruppen tillgodogör sig maximalt av det ämne som behandlas.

PERSONAL

- Lärare/pedagoger bör uppmuntras till alternativa undervisningsformer. Tematiskt och gränsöverskridande lärande ska utvecklas.
- All verksamhet skall sträva mot att, i första hand behörig personal arbetar inom verksamheten. I andra hand ska personlig lämplighet prioriteras.

RESURSER – EKONOMI

- Tillgängliga resurser fördelas dit de bäst behövs.

FRITIDSVERKSAMHETEN

Generellt föreningsstöd ges till föreningar med verksamhet bland ungdomar upp till 20 år.

De föreningar som uppbär stöd förutsätts verka i drogfri miljö. Uppföljning av föreningarnas policy för droger sker regelbundet. Träffar med föreningarna liknande dem som genomförts under 2006/2007 kommer även fortsättningsvis att ske.

Ybbarps idrottsplats, Uggleområdets fotbollsplaner, Lillaryds fotbollsplan, grusplanen vid Centralskolan och i förkommande fall omklädningsbyggnad och andra byggnader sköts av Perstorps kommun i samråd med föreningarna.

Ansvaret för drift och underhåll av tennisbanorna sköts av Perstorps Tennisklubb.

Utveckling och framtid

Ingen kraft sparas i arbetet att öka uppfyllelsen beträffande de mål som uttrycks i läroplaner, skolplan och de lokala arbetsplanerna. För att få bättre struktur i kvalitetsarbetet och för att möta de förändringar som gjorts i förordningen angående kvalitetsredovisningar och tillhörande allmänna råd får dessa frågor hög prioritet framöver så att kvalitetsredovisningarna uppfyller de krav som ställs.

Stora satsningar görs för att varje läsår minska andelen elever som slutar grundskolan utan att ha uppnått de nationella målen.

För att kunna rekrytera och behålla kompetent personal i framtiden ökas attraktiviteten och marknadsföringen av vår kommun på ett positivt sätt. Det handlar inte bara om att kunna erbjuda marknadsmässiga löner.

Elevantalet i grundskolan minskar de närmaste åren. En anpassning till denna nya situation har skett genom förändring av skolorganisationen och därtill hörande ledningsorganisation samt ett förändrat lokalutnyttjande. Det är viktigt att de gjorda förändringarna följs upp kontinuerligt och de eventuella problem som dyker upp åtgärdas så fort det är möjligt

Samtliga skolor måste efterhand anpassas till de arbetssätt och arbetsformer som förekommer i skolan idag. En långsiktig plan för denna anpassning måste tas fram i samverkan med tekniska kontoret.

Det samarbete som bedrivs både inom Skåne Nordost och mellan kommuner inom 4 K och övriga kommuner i nordvästra Skåne är värdefullt för verksamheten och kan utvecklas ytterligare.

Då nuvarande idrottshall är hårt ansträngd och inte klarar många år till utan stora åtgärder måste diskussioner inledas om hur detta ska lösas.

Träningsmöjligheterna på grusplanen vid Uggleområdet är mycket begränsade för Perstorps fotbollsföreningar p.g.a. att marken är vattentäktområde. Diskussioner bör inledas om hur detta skall lösas.

Diskussioner om ett idrottspolitiskt program i Perstorps kommun fortsätter.

Verksamhetsmått/nyckeltal	Bokslut 2007	Budget 2008	Budget 2009	Budget 2010	Budget 2011
<u>Förskola</u>					
Antal barn	260	256	290	256	256
Antal barn omräknade till heltidsbarn	177	170	193	170	170
Kostnad per barn	90 615	92 815	89 275	99 420	102 115
Genomsnittlig barnomsorgsavgift	6 440	6 415	7 640	6 450	6 450
Antal barn/heltidsanställd	5,47	5,61	6,27	5,61	5,61
<u>Skolbarnsomsorg</u>					
Antal barn	202	210	235	210	210
Kostnad per barn	33 446	32 655	32 750	34 045	34 935
Barnomsorgsavgift kr/barn	5 560	5 200	5 345	5 350	5 350
Antal barn/heltidsanställd	16,81	18,20	18,78	18,20	18,20
<u>Familjedaghem</u>					
Antal barn	69	75	65	75	75
Kostnad per barn	59 391	56 570	60 710	61 610	63 290
Barnomsorgsavgift kr/barn	6 450	6 130	6 690	6 450	6 450
Antal barn/dagbarnvårdare	7,18	7,50	7,50	7,50	7,50
<u>Förskoleklass</u>					
Antal elever	80	76	76	70	72
Kostnad per elev	51 912	53 775	55 540	61 200	61 570
Antal lärare/100 elever	8,85	8,78	8,78	8,34	8,11
<u>Grundskola</u>					
Antal elever	757	734	709	698	685
Kostnad per/elev	67 630	68 855	74 555	79 280	83 340
Antal lärare/100 elever	8,30	8,37	8,38	8,48	8,48
<u>Skolmåltider</u>					
Antal serverade portioner (elever)	127 396	127 500	126 600	123 100	120 600
Råvarukostnad per portion	7,63	7,60	8,00	8,15	8,30
Totalkostnad per portion	31,49	33,23	35,55	35,95	37,45
<u>Gymnasieskola, gymnasiesärskola</u>					
Antal elever totalt	347	368	318	300	285
Kostnad per elev (inkl resor, inack)	91 620	90 920	97 305	101 040	105 120
Antal elever på Perstorps IV-program	40	40	40	40	40
Kostnad/elev	75 225	66 750	67 000	68 920	70 860
<u>Grundvux</u>					
Antal heltidsstuderande	8	10	10	10	10
Kostnad/heltidsstuderande	55 333	68 950	71 000	72 850	74 150
<u>Gymnasial vuxentubildning</u>					
Antal heltidsstuderande	66	80	65	65	65
Kostnad/heltidsstuderande	41 575	38 125	41 540	42 555	45 820
<u>Särsvux</u>					
Antal elever	13	10	5	5	5
Kostnad/elev	30 230	30 750	39 005	39 360	40 545
<u>Svenska för invandrare</u>					
Antal heltidsstuderande	45	35	65	65	65
Kostnad/heltidsstuderande	41 600	41 965	32 250	33 180	34 115

Socialnämnden

Ordförande
Förvaltningschef

Bengt Ingvarsson
Monica Dahl / May-Britt Strålfors

RESULTATBUDGET KSEK	Bokslut 2007	¹Budget 2008	Budget 2009	Budget 2010	Budget 2011
Verksamhetens intäkter	28 277	29 904	30 318	31 350	32 174
Verksamhetens kostnader	-127 011	-133 662	-136 329	-140 592	-144 290
Kapitaltjänst	-356	-753	-774	-794	-815
Verksamhetens nettokostnad	-99 090	-104 511	-106 785	-110 036	-112 931
Kommunbidrag	98 541	104 511	106 785	110 036	112 931
Nämndens resultat	-549	0	0	0	0
Omdisponerat över- / underskott	0	0	0	0	0
Resultat efter omdisponeringar	-549	0	0	0	0
Nettoinvesteringar	606	1 600	720	720	720

¹ Beslutad av kommunfullmäktige den 28 november 2007.

INDIVID OCH FAMILJEOMSORG

Verksamhetsmål

Individ och Familjeomsorgsförvaltningen utarbetar tillsammans med socialnämnden mål inför varje nytt verksamhetsår. Se bilaga.

Arbetet inom Individ och Familjeomsorgen skall präglas av serviceanda, rättssäkerhet och empati. Arbetet skall bedrivas i samförstånd med den enskilde och med respekt för den enskildes integritet. Undantag gäller de fall där lagregler och riktlinjer begränsar den enskildes önskemål. De sociala insatserna skall leda till att människors problem avhjälpas eller åtminstone minskar. För att nå dit skall individuellt anpassade och differentierade insatser erbjudas. Insatserna skall vara så kostnadseffektiva som möjligt. Arbetet inom IFO skall kvalitets-säkras inom varje enhet och kvaliteten skall följas upp vid regelbundna kontroller.

Det skall finnas kompetent, professionell och erfaren personal. Låg personalomsättning skall eftersträvas.

Utveckling och framtid

Försörjningsstöd

Ansökningar om försörjningsstöd skall handläggas enligt en helhetsprincip så att de bak-

omliggande orsakerna till ekonomiskt hjälpbehov analyseras. Den enskilde skall på olika sätt hjälpas till självförsörjning. Socialsekreterarna skall i samförstånd med den enskilde hjälpa till att finna lösningar på bidragsberoendet så att bidragstiden blir så kort som möjligt. Arbetskonsulent samt verksamheten vid Futurum är redskap för detta. Futurum skall enligt beslut i socialnämnden fortgå under hela år 2009 vartill medel är avsatta i budget. Futurums mål är att träna och stödja personer med olika slag av arbetssvårigheter och skall verka för att deltagarna kan få arbete eller praktik på den öppna arbetsmarknaden. Internkontroll gällande socialbidragsutbetalningar skall fortsätta enligt samma rutin som tidigare. Kostnadsutvecklingen skall följas upp med regelbundna månadsuppföljningar samt halvårsrapporter till Socialnämnden.

Beroendeproblematik och Alkohollagen

2008 startade en öppenvårdsverksamhet kallad Rådgivningscentrum. Målgrupp är vuxna missbrukare, deras anhöriga samt kvinnor/personer som varit utsatta för våld eller hot om våld. Medel beviljades av Länsstyrelsen för år 2008 men ytterligare medel kommer Länsstyrelsen inte att bevilja för år 2009. Verksamheten bedöms som angelägen och kostnadseffektiv. Flera placeringar har hittills kunnat undvikas genom det stöd som personalen kan ge på Rådgivningscentrum. Medel i föreslagen

budget för år 2009 bör kunna omdisponeras för att Rådgivningscentrum skall kunna drivas vidare. Rådgivningscentrum bedöms därmed som en förebyggande verksamhet. Externa placeringar på HVB kommer även under år 2009 att krävas i vissa fall både enligt Socialtjänstlagen och Lagen om vuxna missbrukare. Utvecklande av boendeformer inom kommunen för personer med både missbruksproblematik och psykisk sjukdom kommer under året att fortsätta diskuteras och planeras i samverkan med Vård och Omsorg. Tillsynen enligt Alkohollagen föreslås delvis utföras av ledamöter i Socialnämnden.

Barn och unga

En viktig ledstjärna är det familjepedagogiska arbetet. SÅ långt det är möjligt skall familjer och deras barn få den hjälp och det stöd de behöver på hemmaplan. Med rätt stöd kan externa placeringar minimeras vilket ger både ekonomiska och humanitära vinster. Arbetet sker genom familjepedagogiskt stöd i enskilda hem, samarbete med Familjens Hus och samverkan med skolan. Det är angeläget att IFO tillsammans med BUN verkar för goda uppväxtförhållanden för barn och unga. Samverkan med BUN i form av kontinuerliga samverkansmöten skall fortsätta som tidigare. Vi skall hjälpas åt att uppmärksamma problem och vara offensiva gällande förebyggande initiativ och genomföranden. Samverkan med BUNs satsning "årskurs 7-9 verksamheten" skall fortsätta liksom tidigare. Vi skall gemensamt med BUN arbeta för att lösa en ungdoms problem i skolan om social problematik är en av orsakerna bakom ungdomens problem i skolan. Utredningsmetoden BBIC (Barns behov i centrum) är färdigimplementerad och skall gälla som utredningsmetod i samtliga barnavårdsutredningar framöver. IT stöd kommer att köpas in under år 2009.

Stöd till familjer

Familjerätt i form av samarbetsamtal är ofta en viktig förebyggande insats som kan minimera rättsliga tvister, bråk om barnen etc. Samarbetsamtal liksom övriga familjerättsliga ärenden skall huvudsakligen handläggas av personal inom IFO och endast i undantagsfall köpas som extern tjänst. Råd i familjerättsliga frågor kommer liksom tidigare delvis att kunna ske på Familjens Hus genom socialsekreterares närvaro där 1 dag per vecka. Se även under rubriken "Barn och unga" när det gäller stöd till familjer.

Folkhälsoverksamhet

Så länge folkhälsoverksamheten ligger under socialnämndens ansvarsområde kommer även fortsättningsvis ekonomiskt stöd kunna ges till föräldrautbildningar på Familjens Hus t ex Active Parenting. Satsningar på drogförebyggande insatser inom skola/fritid kommer att ske ht 2008 och vt 2009.

Brottsoffer

Kommunerna i Skåne nordost har gemensamt anställt en medlingssamordnare och planeringen är att denna samverkan skall fortsätta 2009. Medling är en obligatorisk uppgift för kommunerna fr o m 2008. Verksamheten riktar sig till i första hand unga brottslingar mellan 12 – 21 år. För dem som inte är straffmyndiga ansvarar socialtjänsten att medling kommer till stånd när så är lämpligt, över straffmyndighetsålder är det polismyndigheten. Våldsutsatta kvinnor; där finns lokalt Rådgivningscentrum och samarbetet med Frida Kvinnojour när det gäller skyddat boende. Möjlighet kommer att finnas att köpa tjänster hos Novum i Hässleholm som erbjuder samtalsterapi för förövare.

Personal och arbetsmiljö

En ny socialsekreterare kommer att anställas som ersättare för en ordinarie socialsekreterare som slutar i november 2008. En personal på Rådgivningscentrum kommer att få tjänst förlängd år 2009 ut genom omdisponering i budget. Behov av fortbildning och kompetensutveckling kommer att liksom tidigare uppmärksammas under 2009.

VÅRD- OCH OMSORGSFÖRVALTNINGEN

Målstyrningsdokument för Vård och Omsorgsförvaltningen

Vision

"I Perstorps kommun ska alla kommuninvånare ha trygghet och tillit till att de kan erhålla en god och kvalificerad vård och omsorg när de har behov av det."

Inriktningsmål perioden 2009 – 2010

Brukare

Ökat vårdtagar- och anhörig/närstående inflytande genom individfokus och bättre anpassning till olika situationer.

Vårdtagarna ska vara nöjda med bemötande och service och kunna känna trygghet i utförandet av beviljade insatser.

Verksamhet/utveckling

Samverkan ska ske med andra myndigheter och organisationer för den enskildes bästa.

Verksamheten ska präglas av en hög service-nivå och vårdtagarna ska få ett positivt och professionellt bemötande, synpunkter och klagomål ska ses som en möjlighet till utveckling och förändring.

Medarbetare

De anställda ska känna delaktighet och ansvar samt uppfatta Perstorps Kommun som en attraktiv arbetsgivare, arbetet ska präglas av goda värderingar, engagemang och kompetens.

Aktiv rehabiliteringsverksamhet och arbete med förebyggande insatser (tex friskvård) ska öka de anställdas närvaro.

Ekonomi/uppföljning

Budgeten ska vara i balans genom ökad medvetenhet och delaktighet i hela organisationen.

Verksamheten ska arbeta systematiskt med nyckeltal och statistik som relaterar till målfyllelse.

Resultatmål för 2009

Brukare

100% av våra vårdtagare ska ha genomförandeplaner och ha minst en utsedd kontaktman.

Vid mätning av kundnöjdhet genom brukarenkät ska medelvärde 7 uppnås i samtliga verksamheter.

Kvalitetsarbete

Deltagande i Kommunförbundets nyckeltalprojekt och kvalitetskatalog. Vårdtyngdsmätningar ska genomföras i särskilt boende och inom hälso- och sjukvård.

En gång om året ska en brukarenkät som mäter kund nöjdhet genomföras i verksamheten.

Medarbetare

Under året ska minst fyra(4) arbetsplatsträffar genomföras och på minst en av dessa ska kommunens chefs- och medarbetarpolicy diskuteras.

Kommunens kvalitetsarbete ska göras känd i verksamheterna genom att minst en gång om året tas upp och diskuteras på en arbetsplatsträff.

Sjukfrånvaron ska vara högst 7% i samtliga verksamheter.

Ekonomi/uppföljning

Till varje nämndsammanträde ska prognos, nyckeltal och verksamhetsmått presenteras.

Prognos, nyckeltal och verksamhetsmått ska tas fram och kunna följas som kvartalsstatistik, vid avvikelse ska redogörelse för dessa lyftas fram.

Individ och Familjeomsorg

Verksamhetsmåttnyckeltal	Bokslut 2007	Budget 2008	Budget 2009	Budget 2010	Budget 2011
<u>Socialbidrag</u>					
Nettokostnad, tkr	3 170	3 494	3 756	3 869	3 985
Bidragsbelopp kr/invånare	457	503	540	555	570
Antal hushåll med socialbidrag	195	150	195	195	195
Antal hushåll med bidrag max 3 mån	71	90	71	71	71
Antal hushåll med bidrag > 3 mån	124	60	124	124	124
<u>Barn</u>					
antal vård dygn HVB barn	271	730	365	365	365
antal placeringar HVB barn	0,74	2	1	1	1
dygnskostnad för HVB barn	1 826	2 414	2 910	2 997	3 088
-nettok./invånare HVB barn	71	254	153	157	161
<u>Vuxna</u>					
Antal vård dygn HVB vuxna	1 325	1 474	1 095	1 095	1 095
Antal placeringar HVB vuxna	3,68	4,0	3,0	3,0	3,0
Dygnskostnad för HVB vuxna	1 164	1 800	2 423	2 496	2 571
nettok./invånare HVB vuxna	223	382	382	392	403
<u>Familjehem</u>					
antal vård dygn för barn i fam.hem	6 645	7 385	5 760	5 760	5 760
-antal placerade barn i familjehem	19	20	16	16	16
Dygnskostnad för barn i familjehem	533	544	444	472	486
nettok./invånare för barn i fam.hem	511	579	368	390	401
Antal avtal boende/umgänge/vårdnad	1	2	1	1	1
Utredning avseende boende/ umgänge/vårdnad	5	7	5	5	5
Antal invånare i kommunen	6 930	6 940	6 950	6 970	6 990

Vård och Omsorg

Verksamhetsmått/nyckeltal	Bokslut 2007	Budget 2008	Budget 2009	Budget 2010	Budget 2011
Självfinansiering inom Äldreomsorgen					
Bruttokostnad, kr	73 537	77 189	78 644	81 003	83 433
Intäkter, kr	11 184	12 195	12 415	12 787	13 171
Självfinansiering, %	15,22	15,80	15,78	15,78	15,78
Antal personer med trygghetslarm	215	210	215	215	215
Antal hemtjänstmottagare	91	100	95	95	95
Antal personer med färdtjänst	321	340	325	325	325
Färdtjänst (kr/inv.)	239	236	243	250	257
Medelvärde år 2007	(Skåne län 195 kr/inv.)(hela riket 191 kr/inv.)				
<u>Antal Platser</u>					
Korttidsplatser	8	8	8	8	8
Platser på Österbo	46	46	46	46	46
Platser på Ybbåsen	35	36	29	29	29
Platser på enskilda vårdhem	1,60	1,29	0	0	0
<u>Platskostnad/netto/dag, kr</u>					
-Österbo	1 573	1 617	1 615	1 663	1 713
-enskilda vårdhem	1 425	1 630	0	0	0
<u>Handikappomsorgen</u>					
Antal brukare	57	65	60	60	60
Antal beslut totalt	86	100	90	90	90
varav SOL	40	40	40	40	40
varav LSS	46	60	50	50	50
Antal invånare i kommunen	6 930	6 940	6 950	6 970	6 990

Kulturnämnden

Ordförande
Förvaltningschef

Leif Andersson
Göran Olsson

RESULTATBUDGET KSEK	Bokslut 2007	¹Budget 2008	Budget 2009	Budget 2010	Budget 2011
Verksamhetens intäkter	418	112	116	116	116
Verksamhetens kostnader	-5 505	-5 410	-5 327	-5 618	-5 723
Kapitalkostnader	-50	-60	-56	-56	-56
Verksamhetens nettokostnad	-5 137	-5 358	-5 267	-5 558	-5 663
Kommunbidrag	5 223	5 358	5 267	5 558	5 663
Nämndens resultat	86	0	0	0	0
Omdisponerat över- / underskott	0	0	0	0	0
Resultat efter omdisponeringar	86	0	0	0	0
Nettoinvesteringar	0	50	50	50	50

¹ Beslutad av kommunfullmäktige den 28 november 2007.

Verksamhetsmål

ALLMÄNKULTUREN

Kulturnämnden bedriver frivillig musikundervisning för barn och ungdom. Denna verksamhet upphandlas externt och drivs i ickekommunal regi. Som alternativ till musikundervisning genomförs cirklar med inom andra kulturformer för barn- och ungdomar i samarbete med studieförbunden i kommunen.

Kulturnämnden genomför barnkulturprogram, teaterföreställningar, konserter, utställningsverksamhet, filmförevisningar samt föreläsningens verksamhet. Administrationen av allmänkulturen upphandlas externt.

En kulturafton arrangeras årligen.

Kulturnämnden arrangerar i samarbete med Hembygdsföreningen nationaldagsfirandet i Perstorp.

Ett flertal av de årliga kulturarrangemang som anordnas i kommunen genomförs med bidrag från kulturnämnden.

Verksamheten vid Plastens Hus stöds av kommunen genom bidrag genom kulturnämnden till hyra och övriga driftskostnader.

Ett kulturpris, för förtjänstfulla insatser inom kulturområdet, delas ut under året.

BIBLIOTEKET

Verksamhetsidé

Biblioteket ska erbjuda ett rikt, aktuellt, välorganiserat och välexponerat mediabestånd i en modern, ändamålsenlig och attraktiv biblioteksmiljö såväl i de fysiska lokalerna som på bibliotekswebben. En varierad programverksamhet ska vara en naturlig del i bibliotekets utbud.

Biblioteket ska erbjuda uppdaterade, moderna informationsresurser för att personal och allmänhet effektivt skall kunna söka fram litteratur och information för både nytta och nöje.

Biblioteket ska visa öppenhet för allmänhetens önskemål.

Biblioteket ska sträva mot att vara en lättillgänglig samlingsplats för berikande kulturella upplevelser och sociala kontakter för alla grupper i samhället.

Biblioteket ska lägga stor vikt vid och ägna särskild uppmärksamhet åt att stimulera barns läsning och språkutveckling.

Biblioteket skall särskilt uppmärksamma funktionshindrade, invandrare och andra minoriteter genom att tillhandahålla medier speciellt anpassade efter deras behov.

Biblioteket ska främja intresset för läsning hos "läsovana" vuxna, genom utåtriktad och uppsökande verksamhet i samverkan med vårdin-

rättningar, fackföreningar, arbetsgivare och andra lämpliga institutioner och organisationer.

Utveckling och framtid

Tillsammans med föreningen utvecklas verksamheten vid Plastens Hus ytterligare och kraftfulla marknadsföringsinsatser sker inför turistsäsongerna.

Satsningen på barn- och ungdomsverksamheten fortsätter genom att en bibliotekarie arbetar med tydligare profilering mot barn och ungdom.

Bibliotekets programverksamhet med författarböcker planeras utökas med arrangemang för barn och ungdom.

Kontakterna med kommunens utbildningsordnare fortsätter med undervisning i informationssökning och bibliotekskunskap för studerande och lärare.

Uppgradering av biblioteksdatasystemet planeras under året.

Den nya generationens webbkataloger börjar dyka upp på marknaden och biblioteket börjar planera för övergång till nytt system.

Skåne Nordost biblioteken fortsätter lånesamverkan och arbetet med bland annat gemensam kompetensutveckling, diskussionerna om en gemensam server fortgår.

En satsning på utlåning av vuxenfilm planeras.

Verksamheten med arbetsplatsutlåning planeras utökas med ett nytt arbetsplatsbibliotek.

Det är önskvärt med förstärkning på bibliotekariesidan, framför allt för att ytterligare förbättra barn- och ungdomsverksamheten.

Verksamhetsmått/nyckeltal	Bokslut 2007	Budget 2008	Budget 2009	Budget 2010	Budget 2011
<u>Bibliotek</u>					
Antal lån/dag, huvudbibliotek	195	200	197	197	197
Antal lån/år, huvudbibliotek	51 461	54 000	52 000	52 000	52 000
Antal besök, huvudbibliotek	66 489	69 000	67 000	67 000	67 000
Antal besök/dag	251	255	252	252	252
Antal besök på bibliotekets hemsida	8 777	8 500	10 000	10 000	10 000
Antal datorbokningar	6 703	6 500	6 500	6 500	6 500

Kommunfullmäktige beslöt vid sitt sammanträde den 26 november 2008,

att fastställa förslaget till nya taxor, enligt bilaga, på Ugglebadet, att gälla fr o m 2009-01-01,

att timtaxan/K-faktorn för miljö- och hälsoskyddsverksamheten som fastställts av kommunfullmäktige 2003-12-15 § 63 höjs till 700 kronor from 2009. Basmånad för indexuppräknning enligt § 4 i taxan ändras till oktober månad 2008,

att grundavgiften som fastställts av kommunfullmäktige 1995-06-21 § 50 för plan- och bygglovsverksamheten höjs till 31,75 kronor from 2009. Basmånad för indexuppräknning är oktober månad 2008,

att ändra reglerna om partistöd från och med år 2009, så att det totala partistödet uppgår till 1/7 av prisbasbeloppet/mandat och år, dock att 20 procent av totalsumman fördelas med lika delar till varje i kommunfullmäktige representerat parti, och att 80 procent av totalsumman fördelas per mandat,

att minska kommunfullmäktiges med 10 000 kronor, avseende minskade kostnader med anledning av att antalet sammanträden ändras från åtta till sju sammanträden under år 2009,

att öka kommunstyrelsens ram med 1 350 000 kronor avseende tillsättning av en ny kommunchef om 1 050 000 kronor, gemensamt lönekontor med Åstorps kommun om 50 000 kronor, 10-milaorientering som genomförs i trakterna kring Klippans och Perstorps kommun om 125 000 kronor samt översyn av ersättningssystemet för arvodering av politiska uppdrag om 125 000 kronor,

att minska kommunstyrelsens ram med 1 105 000 kronor avseende minskade lokalkostnader för samlingslokaler till Perstorps Bostäder AB om 50 000 kronor i samband med uppsägning av Golfgymsasiets lokaler, kostnadsbesparing inom verksamheterna inom gator, vägar och park om 360 000 kronor, minskning av aktieägartillskottet / driftbidraget om 50 000 kronor till Perstorps Näringslivs AB, förändring av gällande regelsystem för partistöd om 80 000 kronor, minskning av kostnadsnivån inom fastighetsförvaltningen med 420 000 kronor, och minskning av kostnadsnivån inom IT-verksamheten med 145 000 kronor,

att överföra ansvar och anslaget om 111 000 kronor för Bälungebadet från barn- och utbildningsnämnden till kommunstyrelsen,

att minska räddningsnämndens ram med 134 000 kronor avseende minskning med en tjänst i den operativa styrkan,

att öronmärka 440 000 kronor som en oklar kostnadsbärare i avvaktan på ett eventuellt beslut om bildandet av ett gemensamt miljöförbund tillsammans med Klippans, Svalövs, Bjuvs och Örkelljunga kommuner,

att minska plan- och miljönämndens ram med 124 000 kronor avseende höjning av timtaxan/K-faktorn för miljö- och hälsoskyddsverksamheten och höjning av grundavgiften för plan- och bygglovsverksamheten,

att avslå framställan från plan- och miljönämnden om en utökning utöver budget med 200 000 kronor avseende ökade löne-, utbildnings- och handledningskostnader,

att öka barn- och utbildningsnämndens ram med 4 852 000 kronor avseende ökad lokalkostnad för skolrestaurangen om 220 000 kronor, ökat antal platser inom förskoleverksamheten om 2 970 000 kronor, ökat antal platser inom skolbarnsomsorgen om 964 000 kronor, ökad bemanning med 3,50 lärartjänster inom grundskolan om 1 552 000 kronor, ökade kostnader för skolskjutsverksamheten om 675 000 kronor, minskade kostnader för interkommunala ersättningar om 1 400 000 kronor och minskade lokalkostnader för Junibacken om 129 000 kronor,

att minska barn- och utbildningsnämndens ram med 4 632 000 kronor avseende nämnden med 25 000 kronor, fritidsgården 100 000 kronor, öppna förskolan 150 000 kronor, familjedaghem 500 000 kronor, förskolan 2 425 000 kronor, fritidshemsverksamheten 367 000 kronor, skolmåltider 60 000 kronor, skolskjutsar 675 000 kronor och inom grundskolan med 330 000 kronor,

att öka socialnämndens ram med 3 200 000 kronor avseende arbetskläder på grund av ny lagstiftning om 500 000 kronor och övertagande av ansvaret för boende, sysselsättning och fritid, för personer inom psykiatrisk tvångsvård (LPT) och personer dömda enligt lagen om rättspsykiatrisk tvångsvård (LRV) om 2 700 000 kronor,

att minska socialnämndens ram med 3 646 000 kronor avseende minskning av externa platsköp inom vård och omsorg genom hemtagning av vårdtagare om 498 000 kronor och en minskning av antalet tjänster med 5,73 tjänster om 2 472 000 kronor samt en minskning av kostnaderna inom familjehemsvård för barn och unga med 676 000 kronor,

att minska kulturnämndens ram med 191 000 kronor avseende kulturskola / cirklar med 20 000 kronor, kulturbidrag 30 000 kronor, stöd till studieorganisationer 15 000 kronor, kulturaktiviteter 51 000 kronor och biblioteket 75 000 kronor,

att fastställa ekonomiska nettorammar för år 2008, 2009 och 2010 för respektive nämnd/styrelse enligt följande;

Nämnd/styrelse	2009 kk	2010 kk	2011 kk
Kommunfullmäktige	890	910	920
Kommunstyrelsen	28 000	28 674	29 729
Räddningsnämnden	3 685	3 964	4 114
Plan-och miljönämnden	3 420	3 654	3 769
Barn- och utb.nämnden	135 795	138 491	141 376
Socialnämnden	106 785	110 036	112 931
Kulturnämnden	5 267	5 558	5 663
Summa	283 842	291 287	298 502
Årets resultat	5 100	6 600	9 200

att notera att de ekonomiska ramarna budgetåret 2009, höjts med totalt 6 370 000 kronor jämfört med budgetåret 2008 och fördelats enligt nedan;

Kommunfullmäktige, revision	0
Kommunstyrelsen	+1 356 000
Räddningsnämnden	+6 000
Plan- och miljönämnden	- 19 000
Barn- och utbildningsnämnden	+2 844 000
Socialnämnden	+2 274 000
Kulturnämnden	-91 000
Summa	+6 370 000

att de ekonomiska nettoramarna för år 2010 och 2011 är preliminära,

att fastställa i separat bilaga redovisat förslag till årsbudget för år 2009, inklusive resultat-, balans- och finansieringsbudget samt finansiella mål och flerårsplan för år 2010 och 2011,

att fastställa investeringsplan enligt separat bilaga,

att fastställa verksamhetsmål för nämnder och styrelser enligt förslag med de ändringar och tillägg som eventuellt beslutats vid dagens sammanträde,

att fastställa att internt pålägg för kommunal kompletteringspension skall utgå med 7,05 % under år 2009,

att fastställa att internränta för kapitaltjänst och intern driftränta skall utgå med 5,6 % under år 2009,

att fastställa utdebitering för år 2009 till 20,56 kronor / skattekrona (oförändrat),

att för att nå en kostnadstäckningsgrad om 100 % på vatten- och avloppsverket höja den fasta avgiften med 300 kronor för flerbostadshus och 500 kronor för övriga,

att fastställa följande avgifter för vatten och avlopp (exkl. moms) att gälla fr o m 2009-01-01;

vatten	5,39 kronor / m ³	(oförändrat)
avlopp	14,06 ”	(oförändrat)
summa	19,45 kronor / m ³	(oförändrat)

Fast avgift per lägenhet, flerbostadshus

vatten	338 kronor / tariffenhet / år	(höjning med 67 kronor)
avlopp	685 ” ”	(höjning med 233 kronor)
summa	1 023 kronor / tariffenhet / år	(höjning med 300 kronor)

Fast avgift, övriga

vatten	478 kronor / tariffenhet / år	(höjning med 126 kronor)
avlopp	971 ” ”	(höjning med 374 kronor)
summa	1 449 kronor / tariffenhet / år	(höjning med 500 kronor)

att för att finansiera framtida ökade pensionsutbetalningar avsätta 6 000 000 kronor till pensionsskulden under år 2009, vilket skall öronmärkas i balansräkningen,

att om det budgeterade antalet invånare blir högre än 6 930, skall det ökade intäktutfallet på skatter och statsbidrag förstärka kommunens egna kapital och likviditet,

att uppdra åt kommunstyrelsen senast till fullmäktiges sammanträde i juni månad 2009, presentera en förändring av regelsystemet för idrottsföreningar, med målsättningen att kommunen erhåller ersättning vid upplåtelse av lokaler, personal mm. och att detta gäller från och med budgetåret 2010,

att uppdra åt kommunstyrelsen se över strategi och behov av ytterligare industrimark,

att uppdra åt kommunstyrelsen tillse att den fysiska närvaron förstärks av fastighetsskötare / vaktmästare på varje skolenhet,

att uppdra åt kommunstyrelsen utreda möjligheten att förlägga en utbildningsenhet avseende hantering av farliga ämnen under räddningsnämndens ansvarsområde,

att uppdra åt kommunstyrelsen utreda nyttjandegraden i kommunens samtliga lokaler med målsättningen att effektivisera lokalbehovet,

att uppdra åt den parlamentariska gruppen utreda en eventuell nedläggning av kulturnämnden inför kommande mandatperiod,

att uppdraga åt kommunstyrelsen att vidtaga de åtgärder som krävs för att klara bestämmelserna om balanskravet,

att uppdraga åt kommunstyrelsen tillse, att i de fall prognostiserade underskott redovisas i nämnder och styrelses verksamheter, att respektive nämnd månaden efter redovisningen, redovisar åtgärder för att finansiera kostnadsökningarna som föranlett det prognostiserade underskottet,

att uppdraga åt kommunstyrelsen att tillse att de förslag om tilläggsanslag, som föreläggs kommunfullmäktige för beslut, är försedda med anvisning om hur finansieringen skall ske,

att fastställa att halvårsbokslut skall redovisas för kommunfullmäktige vid dess sammanträde i september månad, samt

att uppdraga åt kommunstyrelsen att, i de fall underskott av betydande storlek uppkommer inom någon nämnd och styrelses verksamhet under året, ta initiativ och lägga förslag till eventuell omfördelning av de ekonomiska ramarna så att kommunens ekonomiska totalram kan bibehållas.

Ulrika Thulin
Kommunstyrelsens ordförande

Anders Ottosson
Ekonomichef

BILAGA 1

(FÖRSLAG TILL NYA AVGIFTER PÅ UGGLEBADET)

Avgifter vid UGGLEBADET

Nuvarande

Vuxna (17 år och äldre)	40:-
Vuxen, som inte badar	20:-
Barn (2-16 år)	20:-
Pensionärer	25:-
Familjebiljett(max 2 vuxna & 3 barn)	100:-
Rabatthäfte 10ggr, vuxen	330:-
Rabatthäfte 10ggr, barn	150:-

Säsongskort - finns vår, sommar & höst

Säsongskort vuxen	380:-
Säsongskort barn	150:-
Säsongskort familj	780:-
Säsongskort 3st valfria aktiviteter (bad, hälsotek, spinning, vattengymnastik massagesäng, box, aqua bike eller solarium)	750:-

Sommarsäsongskort vuxen	295:-
Sommarsäsongskort barn	150:-
Sommarsäsongskort familj	635:-

Årskort

Årskort vuxen	800:-
Årskort barn	350:-
Årskort familj	1800:-
Årskort 3st valfria aktiviteter (bad, hälsotek, spinning, vattengymnastik, massagesäng, box, aqua bike eller solarium)	1540:-

Vill man utöka årskortet som har tre valfria aktiviteter m ytterligare någon aktivitet kan man göra det till en kostnad på 500:-/aktivitet.

Årskort hälsotek	1200:-
10-kort ; valfri aktivitet	360:-

Solarium, standard (24 min)	35:-
Solarium, turbo (8 min)	20:-
Solarium, turbo (16 min)	35:-
Solarium, turbo (24 min)	45:-
Solkort standard, 10 ggr	295:-
Solkort turbo, 10 ggr	375:-

Nya prislista fr.o.m. 2009-01-01

Vuxna (17 år och äldre)	42:-
Vuxen, som inte badar	22:-
Barn (2-16 år)	22:-
Pensionärer	27:-
Familjebiljett (max 2 vuxna & 3 barn)	105:-
Rabatthäfte 10ggr, vuxen	330:-
Rabatthäfte 10ggr, barn	150:-

Säsongskort - finns vår, sommar & höst

Säsongskort vuxen	400:-
Säsongskort barn	170:-
Säsongskort familj	820:-
Säsongskort 3st valfria aktiviteter (bad, hälsotek, spinning, vattengymnastik, massagesäng, box, aqua bike eller solarium)	800:-

Sommarsäsongskort vuxen	315:-
Sommarsäsongskort barn	170:-
Sommarsäsongskort familj	650:-

Årskort

Årskort vuxen	800:-
Årskort barn	350:-
Årskort familj	1800:-
Årskort 3st valfria aktiviteter (bad, hälsotek, spinning, vattengymnastik, massagesäng, box, aqua bike eller solarium)	1560:-

Vill man utöka årskortet som har tre valfria aktiviteter m ytterligare någon aktivitet kan man göra det till en kostnad på 500:-/aktivitet.

Årskort hälsotek	1200:-
10-kort ; valfri aktivitet	360:-

Solarium, standard (24 min)	35:-
Solarium, turbo (8 min)	20:-
Solarium, turbo (16 min)	35:-
Solarium, turbo (24 min)	45:-
Solkort standard, 10 ggr	295:-
Solkort turbo, 10 ggr	375:-

Avgifter vid UGGLEBADET

Nuvarande

Vattenmassagesäng (20 min)	30:-
Vattenmassagesäng, 10 kort	255:-
Aquabike engångskostnad	50:-
Boxersice engångskostnad	50:-
Hälsotek engångskostnad	50:-
Spinning engångskostnad	50:-
Vattengymnastik engångskostnad	50:-

Nya prislistan att gälla fr.o.m. 2009-01-01

Vattenmassagesäng (20 min)	30:-
Vattenmassagesäng, 10 kort	255:-
Aquabike engångskostnad	50:-
Boxersice engångskostnad	50:-
Hälsotek engångskostnad	50:-
Spinning engångskostnad	50:-
Vattengymnastik engångskostnad	50:-

Vattengymnastik per termin	250:-
Rehabgymnastik per termin	400:-
Vuxensim per termin	345:-
Simskola per termin	345:-
Babysim för 10ggr	425:-

Vattengymnastik per termin	275:-
Rehabgymnastik per termin	400:-
Vuxensim per termin	360:-
Simskola per termin	360:-
Babysim för 10ggr	450:-

Vid extra tillval av aktivitet till ett årskort bad eller hälsotek betalar man mellanskillnaden upp till 1560:-.

Bilaga till priser på UGGLEBADET FRÅN 2008-06-01

Spinning 13 cyklar inklusive ledare, avgift per pass	400:-
Dukning m.m. barnkalas	200:-

Hyror gällande tider som inte påverkar personalens ordinarie arbetstid

Banhya till simklubbar:

Banhya inomhus/timme	100:-
Banhya utomhus/timme	100:-

		Nuvarande	Nytt prispförslag
Gruppbad minst 15 personer	vuxen	27:-	30:-
	Barn	13:-	15:-

Hyra av hela anläggningen

Boende i Perstorps kommun	600:-/timme
Övriga	800:-/timme

Motionssimning **utan** badbevakning tisdagar kl: 10.00-12.00 på två banor till en kostnad av den normala taxan.