

Skötselplan
för
NATURRESERVATET
UGGLESKOGEN
i
Perstorps kommun

Innehåll:

Beskrivning	sid 3
Administrativa data	sid 3
Översiktlig beskrivning	sid 3
Lövskogar	sid 4
Kulturlandskap	sid 4
Vatten.....	sid 4
Tillgänglighet och anordningar för friluftslivet	sid 4
Mål och riktlinjer för skötseln	sid 5
Lövskogen.....	sid 5
Kulturlandskapet	sid 5
Skötselområden.....	sid 7
Nr: 1. Bokskog av ris-kruståtel-typ	sid 7
Nr: 2. Granskog av blåbärsris-typ	sid 8
Nr: 3. Sumpalskog av ört-typ	sid 8
Nr: 4. Gräshed av rödvenhed-typ, skog i igenväxnings-succesion	sid 10
Nr: 5. Gräshed av rödvenhed-typ	sid 10
Underhåll, uppföljning och dokumentation	sid 12
Årligt underhåll	sid 12
Uppföljning	sid 12
Dokumentation	sid 12
Litteratur	sid 13

Bilagor:

- Bilaga 1: Karta med avgränsningar och vegetationstyper
- Bilaga 2: Karta med skötselområden
- Bilaga 3: Karta över länsstyrelsens förslag till Natura 2000-objekt samt nyckelbiotop och objekt med naturvärden enligt skogsvårdsstyrelsens nyckelbiotopsinventering
- Bilaga 4: Karta över tidigare markanvändning i området. Överfört från skifteskarta år 1826

Beskrivning

Administrativa data

Namn:	Uggleskogen
Skyddsform:	Naturresevat
Län:	Skåne
Kommun:	Perstorp
Naturgeografisk region:	Nordöstkånes barrskogslandskap
Regional naturgeografisk region:	Nordvästkånes mellanbygd
Kartblad:	Topografiska kartbladet: 3D NV
Centrumkoordinater:	X: 6226825 Y: 1350752
Fastigheter och ägare:	Del av Perstorp 22:1, Perstorps kommun
Servitut, nyttjanderätter m.m.:	Inga kända
Förvaltare:	Perstorps kommun
Areal:	36,7 ha (36,2 ha land och 0,5 ha vatten)

Översiktlig beskrivning

Reservatet utgörs huvudsakligen av en äldre hedbokskog. Flera av bokarna är gamla och ihåliga vilket har gynnat flera sällsynta arter i området. Genom den centrala delen löper en bäck som kantas av lövskog främst bestående av björk, al och vide. Området är bitvis kuperat med bokbeväxta sluttningar. I området finns även ett par små ängsrester som ännu ej beskogats. Ingen av dessa hävdas idag men förutsättningar finns att återuppta hävden. I den nordvästra delen av området finns en liten damm.

Följande vegetationstyper finns inom reservatet: bokskog av ris- kruståteltyp 28,9 ha, skog i igenväxningsfas 4,8 ha, sumpskog av örttyp 1,7 ha, granskog av blåbärsristyp 0,4 ha och gräshed av rödvenhedtyp 0,4 ha.

I området finns en nyckelbiotop och ett objekt med naturvärden utpekade av skogsvårdsstyrelsen. Dessutom har länsstyrelsen föreslagit en del av området som Natura 2000-objekt.

Berggrunden består i huvudsak av gnejs, överlagrad av morän. I de centrala, kuperade delarna går berget i dagen på några ställen. I dessa delar är terrängen relativt blockig.

Lövskogar

Reservatet domineras av lövskog och särskilt av bokskog. I de sydvästra och sydöstra delarna av reservatet är inslaget av framför allt tall, ek och björk påtagligt. I de fuktiga partierna, bland annat utmed bäcken och vid dammen i nordväst, domineras den högra växtligheten av björk och al medan fältskiktet främst består av ormbunks- och tågväxter.

Vegetationstypen är huvudsakligen hedbokskog men det finns också platser med rikare vegetation. I de centrala delarna växer den äldsta skogen med flera mycket gamla träd. Detta är också det enda stället som, enligt skifteskartorna, har varit bokskogsbevuxet

åtminstone sedan år 1826. I dessa äldre delar växer flera sällsynta mossor och lavar. De gamla och ihåliga träden utnyttjas av hålhäckande fåglar som skogsduva, större hackspett och gröngöling.

Kulturlandskap

Stora delar av reservatet, förutom det äldre centrala bokskogspartiet utgjordes tidigare, enligt skifteskartor från 1826, av flera skiften ängsmark.. Det fanns då även uppodlad åkermark inom reservatet, men huvuddelen av den odlade åkermarken låg utanför dagens reservat. I dag syns gränserna mellan dessa skiften i form av ett flertal stenmurar som löper genom reservatet. Av de tidigare ängarna har samtliga, utom ett fåtal, beskogats. Andra rester från epoken med ett öppet odlingslandskap är ett par riktigt grova och spärrgreniga ekar i den norra delen av reservatet. I väster finns lämningar av en ”kyrkoväg” som idag är en del av motionsslingan i området.

Vatten

Reservatet domineras av skog men i den nordvästra delen finns en liten damm. Dammen består till största delen av en klarvattenyta som kantas av bladvass och kaveldun. I öster gränsar dammen till ett lövskogsparti där det står ett par björkhögstubbar i strandzonen. Förutom dammen rinner en bäck genom de centrala delarna av området. Utmed bäcken växer främst tåg- och ormbunsväxter samt björk och al.

Tillgänglighet och anordningar för friluftslivet

Ugglekogen är idag ett välutnyttjat närrecreationsområde för promenader, motion och skolverksamhet. Tre faktorer är av särskild betydelse, nämligen närheten till tätorten, den sammanhängande bokskogen samt områdets naturkvalitéer.

Motionsspår med elljus och strövstigar löper genom området. Ugglekogen gränsar i söder mot Ugglebadet, ett stort friluftsbad med campingmöjligheter. Där finns även parkeringsmöjligheter samt information om motionsspår och vandringsleder. Reservatet omges av vägar och bebyggelse, förutom i nordost där odlingsmark tar vid.

Mål och riktlinjer för skötseln

Lövskogen

Övergripande målsättning

Lövskogen skall vara tilltalande för rekreation och hysa stor biologisk variation. Inslaget av gran skall vara litet. Bokskogen ska utvecklas fritt men hållas fri från granuppslag. I nordöst ska grova ekar vårdas och nya jätteekar på sikt utvecklas. Lövskogarna skall ha stor åldersvariation, vara flerskiktade och ha god tillgång på död ved i olika grovlek och nedbrytningsstadier. Hotade och andra skyddsvärda arter ska kunna leva kvar och utvecklas. Kulturlämningar skall skyddas, vårdas och tydliggöras.

Röjning av unggranar skall ske i reservatet. Större granar huggs ned om det kan göras utan påtagliga skador på mark och annan vegetation. Fälda stammar och grenar av barrträd ska transporteras bort. Mindre mängder röjda granplantor kan lämnas.

LF. Lövskog med fri utveckling

Huvudmålsättning

Naturskogslik lövskog med intern dynamik utan stor mänsklig påverkan samt att upprätthålla livsmiljötypen bokskog av fryletyp (nummer 9110 enligt EU:s habitatdirektiv) i gynnsam bevarandestatus.

Åtgärder

Skogen i reservatet skall i största möjliga utsträckning få utvecklas fritt. Vissa ingrepp kan behövas t. ex granröjningar och borttagande av farliga träd. Om skogen får utvecklas med liten mänsklig påverkan uppnås troligen målet med en naturskogslik lövskog. De lövskogstyper som på lång sikt kan komma att gynnas blir sannolikt sumpskog med al, och bokskog.

Gran skall kontinuerligt röjas bort, även om det strider mot målsättningen att mänsklig påverkan skall vara så liten som möjligt. Att skogstypen fortsätter att vara lövskog har högre prioritet.

Naturliga störningar i form av vindfällen, översvämning, insekts- och svampangrepp samt betespåverkan av vilt får förekomma och skall normalt inte förhindras.

Kulturlandskapet

Övergripande målsättning

I kulturlandskapet skall målet för skötseln vara att återskapa och bevara naturtyper, arter och andra företeelser som ingått i ett äldre odlingslandskap och samtidigt skapa öppna och tilltalande områden, lämpliga som utflyktsmål och för undervisning. Det äldre odlingslandskapets markanvändning och utseende skall så långt det är möjligt efterliknas.

Ängar och betesmarker skall hållas i hävd genom slätter eller bete. Sly och buskar skall röjas vid behov för att förhindra igenväxning.

Stenmurar, odlingsrösen, och andra kulturhistoriska spår skall vårdas och bevaras. Stenar som ramlat ner skall återföras till lämpliga platser i muren. Kring och i stenmurar röjs sly och ungträd. Äldre träd som står i eller i närheten av stenmurar lämnas kvar.

NB. Naturbetesmark (hagmark)

Målsättning

Välhävdad kulturlandskap med rödvenhed och där hävdberoende arter ges goda förutsättningar.

Åtgärder

Hagmarkerna skall betas med i huvudsak hästar och nötkreatur. Sambete eller växelbete mellan olika djurslag är positivt. Betesdrift skall ske under vegetationssäsongen – vinterbete skall undvikas. Betestrycket bör vara så högt att vegetationen är väl nedbetad vid säsongens slut och en tät grässvål utvecklas. Sly och rator som djuren lämnar bör röjas/putsas vid behov.

Marken får inte gödslas eller markberedas. Betesdjuren bör ej stödutfodras samtidigt som de betar i hagmarken.

Stängsel skall sättas upp kring hagmarkerna. Stängsel bör placeras så att de följer stengärdesgårdar, åkerkanter eller andra naturliga gränser i landskapet. Fällindelning skall planeras så att djuren kan beta olika områden vid olika tidpunkter på säsongen. Stängselövergångar i form av rist eller stätta anordnas på lämpliga ställen för att ej hindra allmänhetens tillträde.

NÄ. Naturlig äng

Målsättning

Ängsmark som hävdas med slätter och där förutsättningar för hävdgynnade arter ges.

Åtgärder

Marken skall slås. Slätter bör ske med skärande redskap, lie eller slätterbalk, för att på så vis gynna örtfloran. Slåttern skall ske när huvuddelen av örterna hunnit blomma och sätta frö, men innan gräset blir så torrt att det inte går att slå. Under normala förhållanden innebär det någon gång mellan den 15 juli och den 15 augusti. Så stor del som möjligt av fältskiktet skall slås av. Ruggar av växtlighet bör inte lämnas och vegetationen skall slås av nära marken.

Det slagna gräset skall vändas och torkas på ängen. Höet skall transporteras bort. För att berika ängsvegetationen kan, efter några års skötsel, hö hämtas från någon av de naturliga slätterängar som finns i kommunen så detta hö får fröa av sig i ängarna.

Skötselområden

Nr: 1

Areal: 32,4 hektar

Vegetationstyp: 2.2.2.1. Bokskog av ris-kruståtel-typ

Beskrivning

Ett stort sammanhängande bokskogsområde som utgör huvuddelen av reservatet. I sydväst och i sydöst finns en stor inblandning av bland annat tall, ek, björk och al medan den östligaste delen bitvis domineras av ek. Området är kuperat och det genomkorsas av flera motionsspår. Bokskogsområdet gränsar i söder mot Ugglebadet, ett välbesökt friluftsbad under sommartid, och i norr och nordost mot ett odlingslandskap. I övrigt gränsar det mot bebyggelse.

De gamla träden hyser flera sällsynta arter. Särskilt intressant är bokskogen i den centrala delen där fyra rödlistade lavar hittats tillsammans med flera andra mer eller mindre sällsynta mossor och lavar. Även de gamla ekstubbarna, som framför allt finns i den norra delen, hyser intressanta arter. I området ingår en nyckelbiotop och ett objekt med naturvärden. Endast ett fåtal bokhögstubbar finns och det är generellt ont om grov död ved i området. Det är viktigt att denna och all nybildad död ved lämnas kvar i området till gagn för bl. a. insekter och svampar.

Fältskiktet i bokskogen tyder på en ganska mager jordmån med arter som blåbär, vitsippa, kruståtel, ekorrbär och skogsstjärna. På lite rikare mark i norr finns bl. a., gulplister och här växer förutom bok även avenbok, alm, lind och ask.

Fornlämningar och kulturhistoriska spår

Stenmurar och en ”kyrkoväg” som i dag utgör en del av en motionsslinga.

Särskilt intressanta arter

Skogsduva (rödlistad som VU) häckar i området och på de gamla bokarna i sydöst finns flera sällsynta kryptogamer. Följande sällsynta/mindre allmänna arter av kryptogamer är funna: bokvårtlav *Pyrenula nitida* (rödlistad som NT), bokkantlav *Lecanora glabrata* (rödlistad som NT), liten lundlav *Bacidia phacodes* (rödlistad som VU), stor knopplav *Mycobilimbia pilularis* (rödlistad som NT), lunglav *Lobaria pulmonaria*, havstulpanlav *Thelotrema lepadinum*, dvärgtufs *Leptogium teretiusculum*, grymig filtlav *Peltigera collina*, platt fjädermossa *Neckera complanata*, blåmossa *Leucobryum glaucum*, klippfrullania *Frullania tamarisci*, guldlockmossa *Homalothecium sericeum* och stenporella *Porella cordeana*.

På några gamla ekstubbar i området växer dvärgbägarlav *Cladonia parasitica* (rödlistad som NT).

Skötsel- och kvalitetsmål

- Naturtypen skall vara urskogslik bokskog. Ek, tall, björk och al får förekomma i mindre omfattning.
- Död lövved ska få bildas naturligt och ska lämnas kvar i beståndet.
- Gran får inte bli beståndsbildande utan får endast förekomma spridd med enstaka träd.
- Spår av skogsbruk eller annan mänsklig påverkan skall synas i så liten omfattning

- som möjligt
- Stenmurarna i området skall synliggöras.

Åtgärder

Skötseln ska vara ”lövskog med fri utveckling” (LF). Om fri utveckling, mot förmodan, på sikt leder till att bokskogen minskar i utbredning ska detta motverkas. Bokskogen ska gynnas. Gran röjs bort vid behov och stenmurar synliggörs. Vid röjningar ska grovt (stamdiameter mer än 10 cm) röjningsavfall av löv lämnas på lämplig plats, gärna solbelyst, medan övrigt avfall får transporteras ut från reservatet. Ytterligare grövre träd, med en diameter på mer än 20 cm, lämnas orörda även om de står i eller i närheten av stenmurar.

Nr: 2

Areal: 0,4 hektar

Vegetationstyp: 2.1.2.1. Granskog av blåbärsris-typ

Beskrivning

Granplantering i ca 50-års ålder som gränsar till bokskog. I plantering finns ett fåtal unga bokar, rönnar och ekar. En viss spontan bokföryngring sker i området. Floran och faunan i planteringen är idag trivial och en överföring till lövblandskog med dominans av bok är därför önskvärd. Bland växterna dominerar kruståtel med inslag av blåbärsris. En signalart, blåmossa, finns.

Särskilt intressanta arter

Blåmossa växer med några tuvor i beståndet. Den finns också i omgivande bokskog.

Skötsel- och kvalitetsmål

- Området skall omföras till bokskog.
- När bokskogen vuxit upp ska död lövved, i olika grovlek och nedbrytningsstadier, få bildas naturligt och lämnas i beståndet.

Åtgärder

Efter avverkning av gran ska boken gynnas på bekostnad av andra löv- och barrträd. Avverkning och utkörning av virke ska ske med stor hänsyn till naturmiljön så att bl. a. körskador minimeras. När bokskogen etablerat sig ska skötseln vara ”lövskog med fri utveckling” (LF) med återkommande röjningar av framför allt gran. Det är troligen nödvändigt för att gynna bok. Röjningar ska ske manuellt.

Nr: 3

Areal: 1,3 ha

Vegetationstyp: 2.2.4.3. Sumpalskog av ört-typ

Beskrivning

Lövsumpskog som löper utmed bäcken. Trädskiktet domineras av al, björk och asp men det finns bitvis gott om sälg och vide. Flera alar och björkar står på socklar. I den här typen av miljö bildas ofta stora mängder död ved och många av de döda träden är angripna av björk- och fnösketicka. Förekomsten av död ved och vedsvampar är avgörande för flera arter av vedlevande insekter.

Fältskiktet är friskt och här finns bland annat ormbunkar, fräkenväxter, blååtäl, kärnsilja och vecketåg. Vissa partier är mycket fuktiga och här dominerar vitmossor. I de centrala delarna finns resterna av en fuktäng som idag är igenväxt och huvudsakligen bevuxen med älggräs. Grönvit nattviol växer i den östra kanten av ängen.

Fornlämningar och kulturhistoriska spår

Stenmurar.

Särskilt intressanta arter

Lavarna mjölig blåslav, rostfläck och gammelgranslav växer på enstaka alar. De är upptagna på skogsvårdsstyrelsens lista över signalarter. Den mindre allmänna grönvit nattviol växer med ett fåtal exemplar i den östra delen av den igenvuxna ängen.

Skötsel- och kvalitetsmål

- Lövsumpskog med fri utveckling.
- Död lövved som bildas ska lämnas i beståndet.
- Fornlämningar och kulturhistoriska spår skall vårdas och tydliggöras.

Åtgärder

Skötseln vara ”lövskog med fri utveckling” (LF) men med röjning av gran vid behov.

Nr: 4

Areal: 1,7 hektar

Vegetationstyp: 5.1.3.2. Gräshed av rödvenhed-typ, 2.3.2.1. Skog i igenväxnings-succesion

Beskrivning

I den nordöstra delen ligger en betesmark som nu håller på att växa igen. De södra delarna befinner sig ännu i ett tidigt igenväxningsskede medan de norra har förbuskats kraftigt av björk, rönn och hassel. I gränsen mellan den södra och norra delen finns flera äldre hasselbuskar.

Den södra delen domineras av igenväxningsvegetation som hundkex, syror och bredbladiga gräs men särskilt utmed stigen finns fortfarande arter som johannesört, liten blåklocka, teveronika, gökärt och vårbrodd. I de kortvuxna nordöstra delarna är det gott om gräshoppor.

Inom den norra delen finns äldre hasselbuskar samt ett par gamla och grova ekar. Det finns också enstaka yngre ekar.

Fornlämningar och kulturhistoriska spår

Stenmurar.

Särskilt intressanta arter

-

Skötsel- och kvalitetsmål

- Välhävdad betesmark med förutsättningar för hävdgynnade kärlväxter som liten blåklocka, teveronika, gökärt och vårbrodd.
- I den norra delen skall det finnas både unga och gamla friställda ekar samt enstaka spridda enar.
- I sydvästra och västra delen av den norra, idag mer igenväxta delen, skall det finnas ett parti med gammal hassel
- Hela området skall betas av nötkreatur eller hästar.

Åtgärder

Den norra, mer igenväxta delen, röjs. De två grova ekarna i området (i väster och norr) röjs fram så ingen vegetation växer upp i grenarna eller skuggar stammarna. Enstaka ekar sparas som framtida jätteträd i den norra hagen. Förutom enstaka ekar i hagen ska unga ekar friställas utmed stigen i norr. Ett fåtal äldre hasselbuketter sparas i den norra delens sydvästra del. Hassel ska inom den sydvästra delen ges förutsättningar att föryngra sig. Detta kan ske genom att yngre hasselplantor stängslas för att förhindra avbetning. Hela området stängslas och sköts enligt (NB) naturbetesmark.

Nr: 5

Areal: 0,3 hektar

Vegetationstyp: 5.1.3.2. Gräshed av rödvenhed-typ

Beskrivning

En liten tidigare hävdad mark som nu håller på att växa igen. Området befinner sig i ett

tidigt igenväxningsskede med uppväxande ek och hassel.

Den hävdberoende floran håller idag på att trängas undan av hundkex, syror och bredbladiga gräs men särskilt utmed stigen finns fortfarande bl. a. johannesört, liten blåklocka, teveronika, gökärt och vårbrodd.

Fornlämningar och kulturhistoriska spår

-

Särskilt intressanta arter

-

Skötselmål

.

- Arter som johannesört, liten blåklocka, teveronika, gökärt, vårbrodd m. fl., främst knutna till naturliga ogödslade gräsmarker, skall ges goda förutsättningar att leva kvar samt utvecklas i livskraftiga populationer.
- Ängsmarkernas utseende i det äldre odlingslandskapet skall efterliknas så långt som möjligt. Ängsmarken skall vara öppen eller bevuxen med glest stående träd och buskar.
- Enstaka friställda unga ekar som utvecklas till jätteträd ska finnas.

Åtgärder

Hela området sköts enligt (NÄ) Naturlig äng. I första hand ska området slåttas och all avslagen vegetation avlägsnas. Om detta inte går att genomföra ska området hävdas genom bete. Lämpliga ekar friställs och sparas som framtida jätteträd.

Underhåll, uppföljning och dokumentation

Årligt underhåll

Minst en gång per år bör samtliga anordningar för friluftsliv ses över. Underhållet bör innefatta:

- Tills se att soptunnor och papperskorgar finns på lämpliga platser samt att dessa töms regelbundet.
- Årligen städa området från skräp.
- Årlig kontroll och underhåll av informationsskyltar, gränsmarkering för reservatet, markering av motionsspår, promenadvägar, elljusspår, bänkar, stängsel, stängselövergångar m.m.
- Underhåll av vägar och stigar vid behov.

Uppföljning

Syftet skall vara att kontrollera att skötseln är ändamålsenlig för att bevara och förbättra områdets naturvärden. Resultatet skall användas som underlag vid eventuella revideringar av skötselplanen. Följande ska kontrolleras:

Uppföljning av skötselplanens mål och anvisningar:

Syftet är att vid en enkel genomgång av reservatet se hur väl skötselplanen följs och hur väl målen uppnås. Kontrolleras årligen.

Inventering av lavar som är rödlistade eller signalarter och bedömning av skogens dynamik:

Syftet är att se hur den värdefulla lavfloran utvecklas och göra en bedömning av hur den naturliga dynamiken med nybildande av död ved i området fungerar. Antalet träd med rödlistade arter och signalarter av lavar inventeras tillsammans med mängden grov död ved (10 cm i diameter eller grövre och längre eller högre än 1 m) i det av länsstyrelsen föreslagna Natura 2000-objektet. Den döda veden räknas i form av antalet lågor och högstubbar. Förslagsvis genomförs detta vart tredje år.

Dokumentation

Inom ramen för skötseln av reservatet ingår att fortlöpande bedöma om vidtagna åtgärder är ändamålsenliga för att uppnå skötsel- och kvalitetsmål. Om så inte är fallet skall skötselåtgärderna ändras. I vissa fall måste även skötselmålen ändras successivt. Skötselplanen bör revideras vart 10:e år eller när berörda parter anser det påkallat.

Genomförda uppföljningar och dokumentation och skall utgöra underlag för revideringar av planen.

Förvaltaren skall dokumentera utförda åtgärder genom att ange:

- Typ av åtgärd
- Skötselområde
- Datum för åtgärdens utförande

Varje år ska en enkel rapport sammanställas med utförda åtgärder och resultatet från uppföljningen.

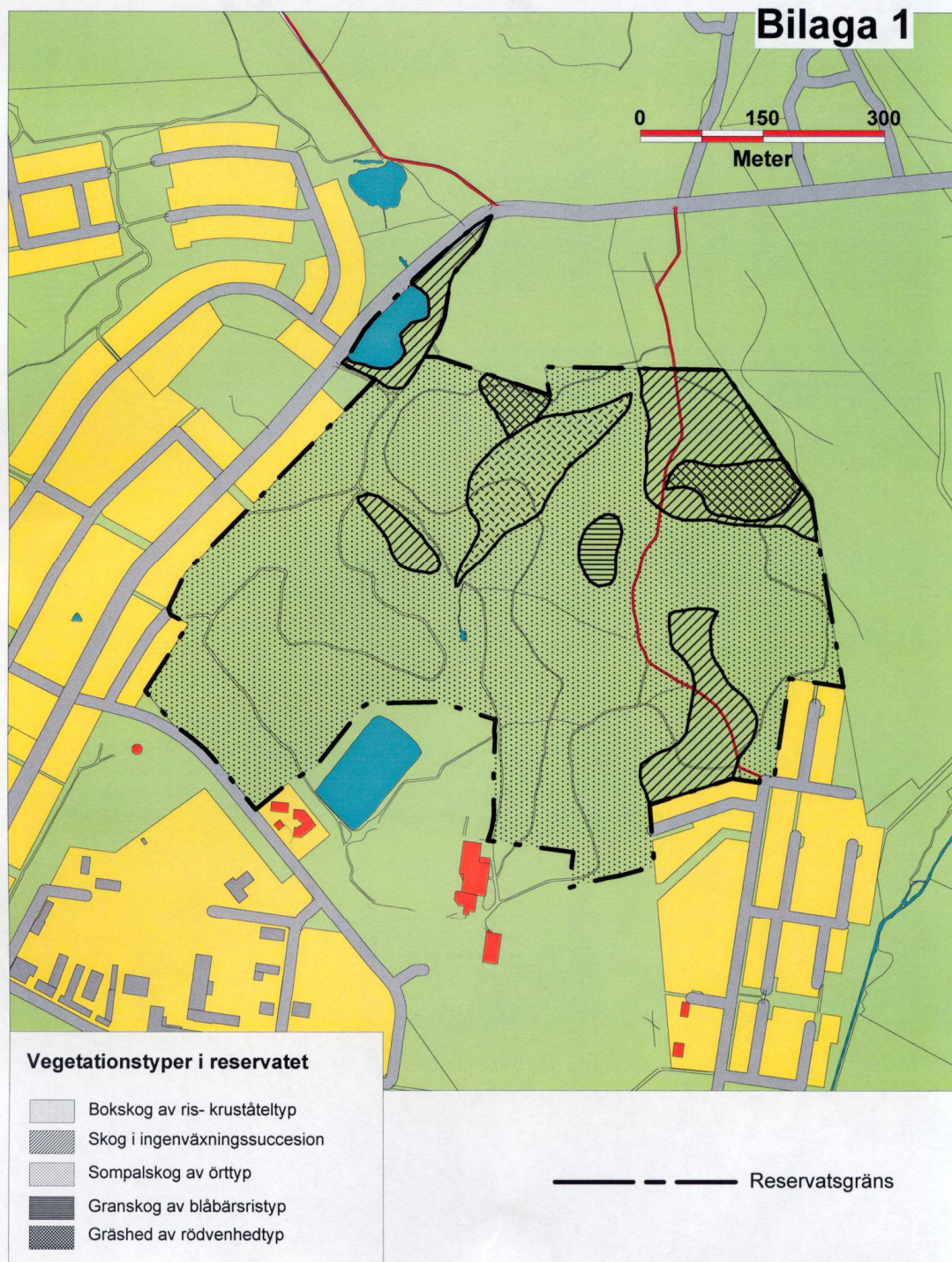
Litteratur

Lantmäteriet i Kristianstad. Skifteskarta från 1826.

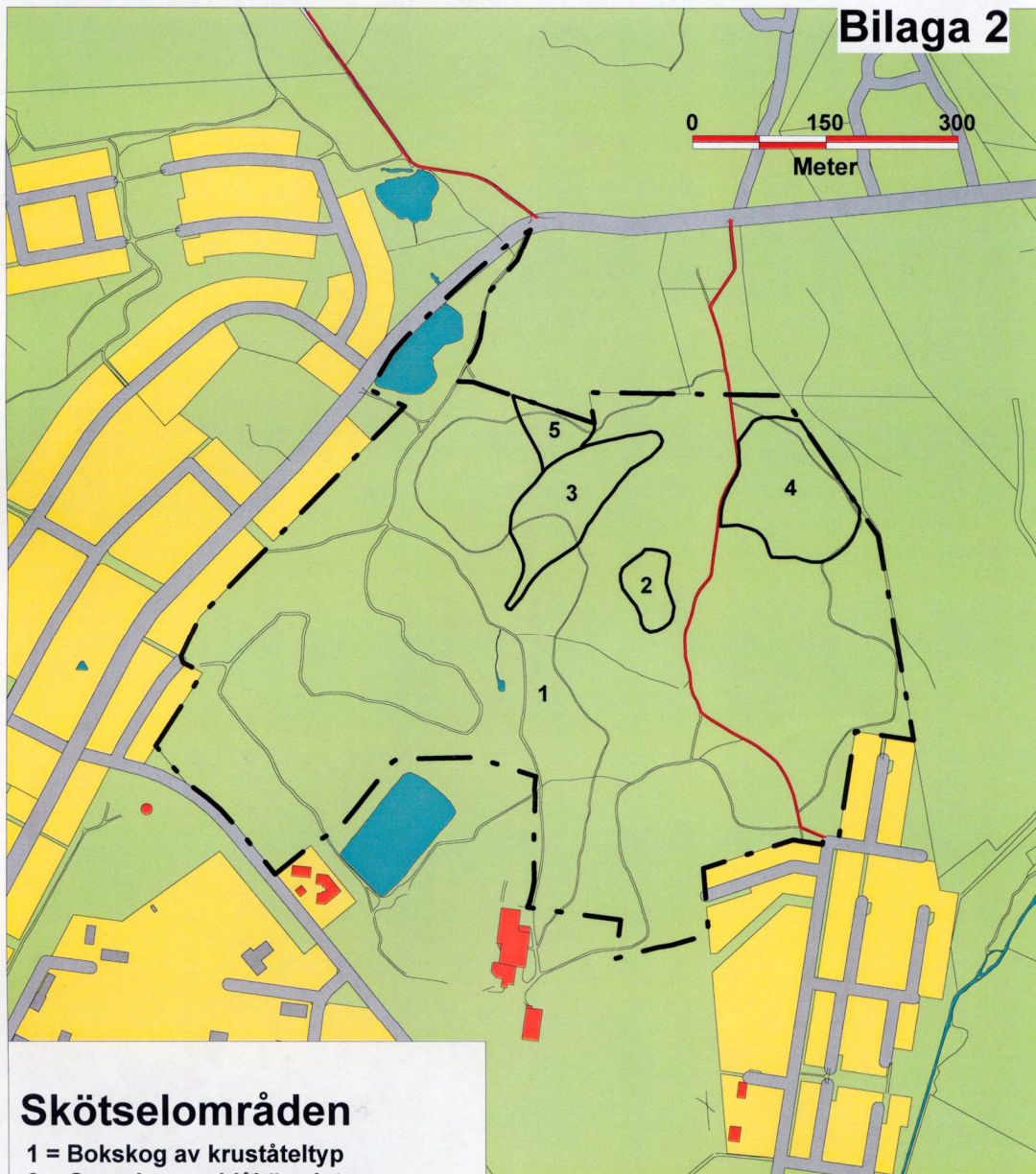
Påhlsson, L. (red.) 1998. Vegetationstyper i Norden. TemaNord 1998:510. Nordiska Ministerrådet. Köpenhamn.

Skogsvårdsstyrelsens nyckelbiotopsinventering

Vegetationskarta



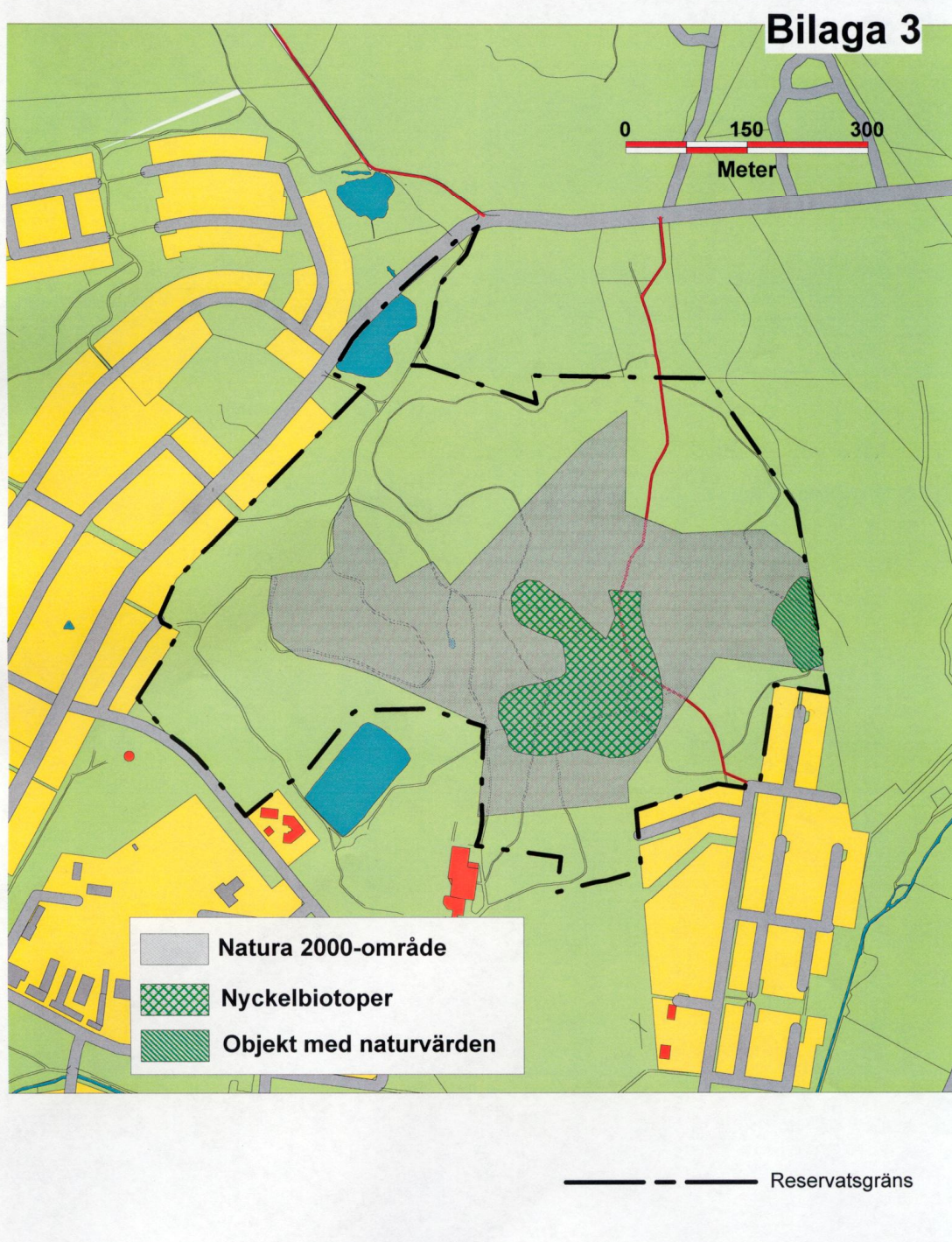
Skötselområden



Skötselområden

- 1 = Bokskog av kruståteltyp
- 2 = Granskog av blåbärsristyp
- 3 = Sumpskog av örttyp
- 4 = Gräshed av rödvenhedtyp, skog i succesion
- 5 = Gräshed av rödvenhedtyp

Natura 2000-objekt



Tidigare markanvändning

