

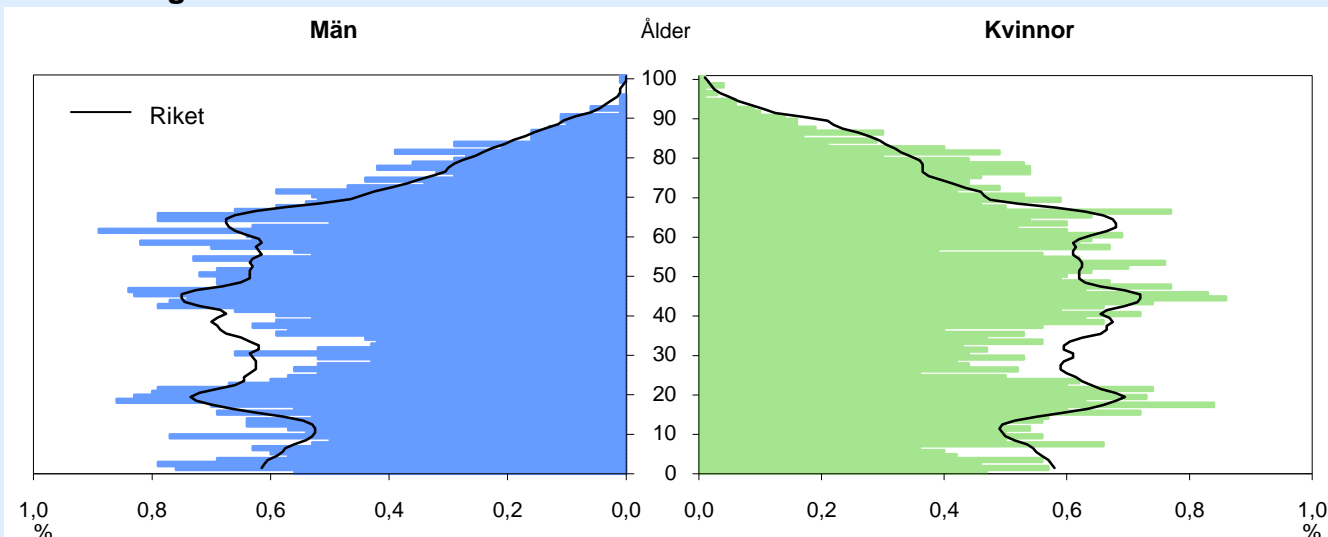
Perstorp

2010 Kommunfakta

Landareal: 160 kvkm

Invånare per kvkm: 44

Folkmängd 31 december 2009



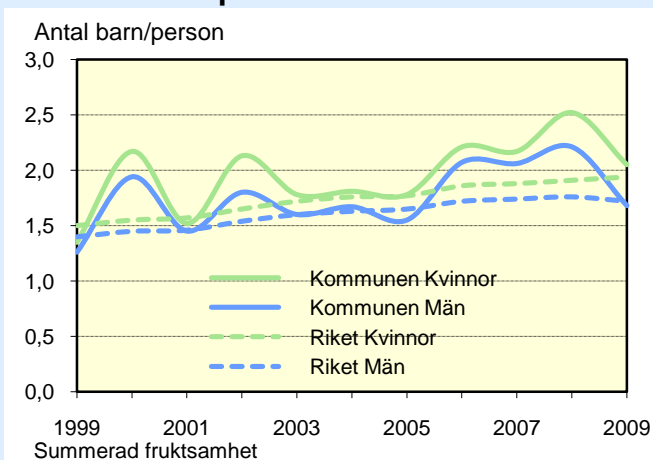
Folkmängd 31 december 2009

Ålder	Procentuell fördelning Kommunen			Riket		
	M	Kv	Tot	M	Kv	Tot
0-6	9	7	8	8	8	8
7-15	11	10	11	10	9	10
16-19	6	6	6	6	5	6
20-24	7	6	7	7	6	6
25-44	22	22	22	27	26	26
45-64	27	26	26	26	25	26
65-79	14	16	15	12	13	13
80-	4	7	5	4	7	5
Totalt, %	100	100	100	100	100	100
Antal (1000)	4	3	7	4 649	4 692	9 341

Befolkningsförändring 1999-2009

År (31/12)	Folkmängd Antal	Födelse- överskott	Flyttnings- överskott	
			M	Kv
1999	6 808	-14	-39	-61
2000	6 745	2	-21	-44
2001	6 697	-18	-15	-12
2002	6 789	16	26	51
2003	6 805	-18	30	4
2004	6 893	-23	69	40
2005	6 886	-20	11	4
2006	6 898	4	11	-3
2007	6 930	-14	26	20
2008	6 972	13	31	-1
2009	6 983	-27	27	14

Födda barn per kvinna/man



Flyttningar 2009

	Män	Kvinnor
Antal inflyttningar	292	274
från övriga kommuner i länet	190	171
från övriga län	52	57
från utlandet	50	46
Därav 18-24 år	58	75
Antal utflyttningar	265	260
till övriga kommuner i länet	189	171
till övriga län	57	64
till utlandet	19	25
Därav 18-24 år	74	107
Flyttningsnetto	27	14

Födda och döda 2009

Antal	Män	Kvinnor
Födda	39	31
Döda	53	44

Utrikes födda 2009

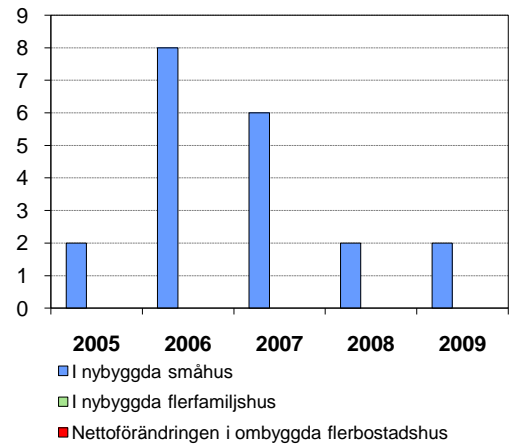
Andel (%) av de boende i	M	Kv	Tot
Kommunen	17	18	17
Riket	14	15	14

Mandat i kommunfullmäktige

Partier	Antal mandat vid valet			
	2002		2006	
	Män	Kvinnor	Män	Kvinnor
Moderata samlingspartiet	2	3	6	0
Centerpartiet	3	3	3	2
Folkpartiet liberalerna	2	1	1	1
Kristdemokraterna	0	2	0	2
Miljöpartiet de gröna	0	0	0	0
Socialdemokraterna	8	7	6	6
Vänsterpartiet	2	0	1	2
Övriga partier	1	1	3	2
Samtliga partier	18	17	20	15

Nybyggda/ombyggda bostäder

Antal lägenheter



Befolkningen efter utbildningsnivå 31 december 2009

Utbildningsnivå	Procentuell fördelning								
	Kommunen			Länet			Riket		
	M	Kv	Tot	M	Kv	Tot	M	Kv	Tot
Förgymnasial utbildning	26	21	24	17	13	15	16	12	14
Gymnasial utbildning	55	53	54	47	44	45	50	46	48
Eftergymnasial utbildning	15	24	19	33	41	37	32	40	36
Uppgift saknas	3	2	3	3	2	3	2	2	2
Totalt, %	100	100	100	100	100	100	100	100	100
Antal, 1 000-tal	2	2	4	364	358	723	2 772	2 690	5 462

Avser 20–64 år

Förvärvsarbetande 2008

	Andel (%) av alla i resp. ålder		
	Män	Kvinnor	Totalt
Kommunen			
20–24 år	62	56	59
25–44 år	79	70	75
45–64 år	77	67	72
20–64 år	76	67	72
Länet			
20–24 år	56	49	53
25–44 år	77	74	76
45–64 år	77	73	75
20–64 år	75	71	73
Riket			
20–24 år	62	57	60
25–44 år	84	79	81
45–64 år	79	76	78
20–64 år	79	75	77

Avser nattbefolkning

Förvärvsarbetande efter sektor 2008

	Nattbefolkning		Dagbefolkning	
	Män	Kvinnor	Män	Kvinnor
Kommunen	1 608	1 315	1 983	1 332
Näringsl., övr. org.	1 471	727	1 839	786
Off. förv. o service	137	588	144	546
Länet, 1 000-tal	284	262	278	259
Näringsl., övr. org.	243	143	238	141
Off. förv. o service	41	119	40	118
Riket, 1 000-tal	2 308	2 110	2 300	2 106
Näringsl., övr. org.	1 977	1 157	1 970	1 155
Off. förv. o service	331	952	331	951

Antal i åldern 16 år och däröver

Pendling 2008

	Män	Kvinnor
Inpendling	980	501
från övriga kommuner i länet	884	475
från övriga län	96	26
Utpendling	605	484
till övriga kommuner i länet	545	457
till övriga län	60	27
Nettopendling	375	17

Antal i åldern 16 år och däröver

Nattbefolkning:

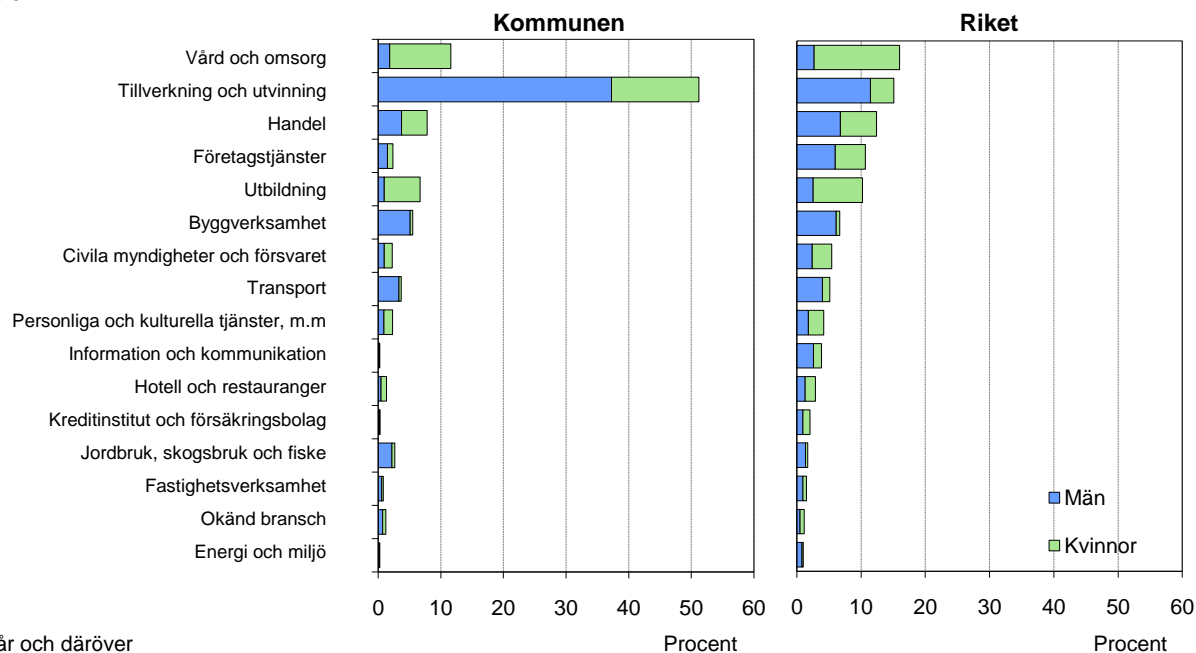
bor i kommunen och arbetar i eller utanför kommunen

Dagbefolkning (arbetstillfällen):

arbetar i kommunen och bor i eller utanför kommunen

Arbetsstillfällena 2008

Näringsgren



Avser 16 år och däröver

Procent

Procent

Arbetsstillfällena: arbetar i kommunen och bor i eller utanför kommunen (dagbefolkning)

Egna företagare 2008

Antal sysselsatta	Män		Kvinnor		Egenföretagare
	Företagare i eget AB	Egenföretagare	Företagare i eget AB	Egenföretagare	
1	9	108	3	53	
2-4	30	14	7	10	
5-9	6	1	1	1	
10-	7	1	4	1	
Totalt	52	124	15	65	

Antal i åldern 16 år och däröver Avser dagbefolkning

Sjuk- och aktivitetsersättning, 2009

	Andel (%) av alla i resp. ålder		
	Män	Kvinnor	Totalt
Kommunen			
55-59 år	12	32	21
60-64 år	26	36	31
20-64 år	9	16	13
Riket			
55-59 år	14	22	18
60-64 år	21	31	26
20-64 år	7	11	9

Ersätter förmånerna förtidspension och sjukbidrag

Arbetssökande

	Andel (%) av alla i respektive åldersgrupp								
	Kommunen			Länet			Riket		
	M	Kv	Tot	M	Kv	Tot	M	Kv	Tot
oktober 2009									
20-64 år	8	7	7	8	6	7	7	6	7
Öppet arbetslösa	5	4	5	5	4	4	5	4	4
Progr. m. aktivitetsstöd	3	2	2	3	2	2	3	2	2
Därav 20-24 år	16	10	13	13	8	11	14	9	11
Antal 20-64 år	160	122	282	27 592	21 166	48 758	204 419	161 686	366 105
oktober 2010									
20-64 år	8	8	8	8	7	7	7	7	7
Öppet arbetslösa	5	5	5	4	4	4	4	3	4
Progr. m. aktivitetsstöd	3	3	3	3	3	3	3	3	3
Därav 20-24 år	13	13	13	13	10	11	13	10	11
Antal 20-64 år	166	143	309	28 451	24 477	52 928	194 509	177 605	372 114

Arbetsstillfällena och förvärvsarbetande 2008 – totalt

Näringsgren	Dagbefolkning				Nattbefolkning			
	Kommunen		Länet	Riket	Kommunen		Länet	Riket
	Antal	%	%	%	Antal	%	%	%
Jordbruk, skogsbruk och fiske	87	3	2	2	84	3	2	2
Tillverkning och utvinning	1 697	51	14	15	995	34	13	15
Energi och miljö	7	0	1	1	17	1	1	1
Byggverksamhet	182	5	7	7	218	7	7	7
Handel	259	8	14	12	306	10	14	12
Transport	121	4	5	5	159	5	6	5
Hotell och restauranger	43	1	3	3	41	1	3	3
Information och kommunikation	8	0	3	4	21	1	3	4
Kreditinstitut och försäkringsbolag	10	0	2	2	16	1	2	2
Fastighetsverksamhet	26	1	2	1	26	1	2	1
Företagstjänster	78	2	11	11	159	5	11	11
Civila myndigheter och försvaret	74	2	5	5	82	3	5	5
Utbildning	222	7	11	10	208	7	11	10
Vård och omsorg	385	12	16	16	459	16	16	16
Personliga och kulturella tjänster, m.m	75	2	4	4	86	3	4	4
Okänd bransch	41	1	1	1	46	2	1	1
Totalt	3 315	100	100	100	2 923	100	100	100
Avser 16 år och däröver								

Arbetsstillfällena och förvärvsarbetande 2008 – män

Näringsgren	Dagbefolkning				Nattbefolkning			
	Kommunen		Länet	Riket	Kommunen		Länet	Riket
	Antal	%	%	%	Antal	%	%	%
Jordbruk, skogsbruk och fiske	73	4	3	3	66	4	3	3
Tillverkning och utvinning	1 235	62	19	22	719	45	19	22
Energi och miljö	6	0	1	1	15	1	1	1
Byggverksamhet	169	9	12	12	201	13	12	12
Handel	124	6	15	13	158	10	15	13
Transport	109	5	8	8	136	8	8	8
Hotell och restauranger	15	1	2	3	14	1	2	3
Information och kommunikation	5	0	4	5	14	1	4	5
Kreditinstitut och försäkringsbolag	5	0	1	2	6	0	1	2
Fastighetsverksamhet	18	1	2	2	19	1	2	2
Företagstjänster	48	2	13	11	83	5	13	11
Civila myndigheter och försvaret	31	2	4	5	35	2	4	5
Utbildning	32	2	5	5	37	2	5	5
Vård och omsorg	60	3	5	5	51	3	5	5
Personliga och kulturella tjänster, m.m	30	2	3	3	31	2	3	3
Okänd bransch	23	1	1	1	23	1	1	1
Totalt	1 983	100	100	100	1 608	100	100	100
Avser 16 år och däröver								

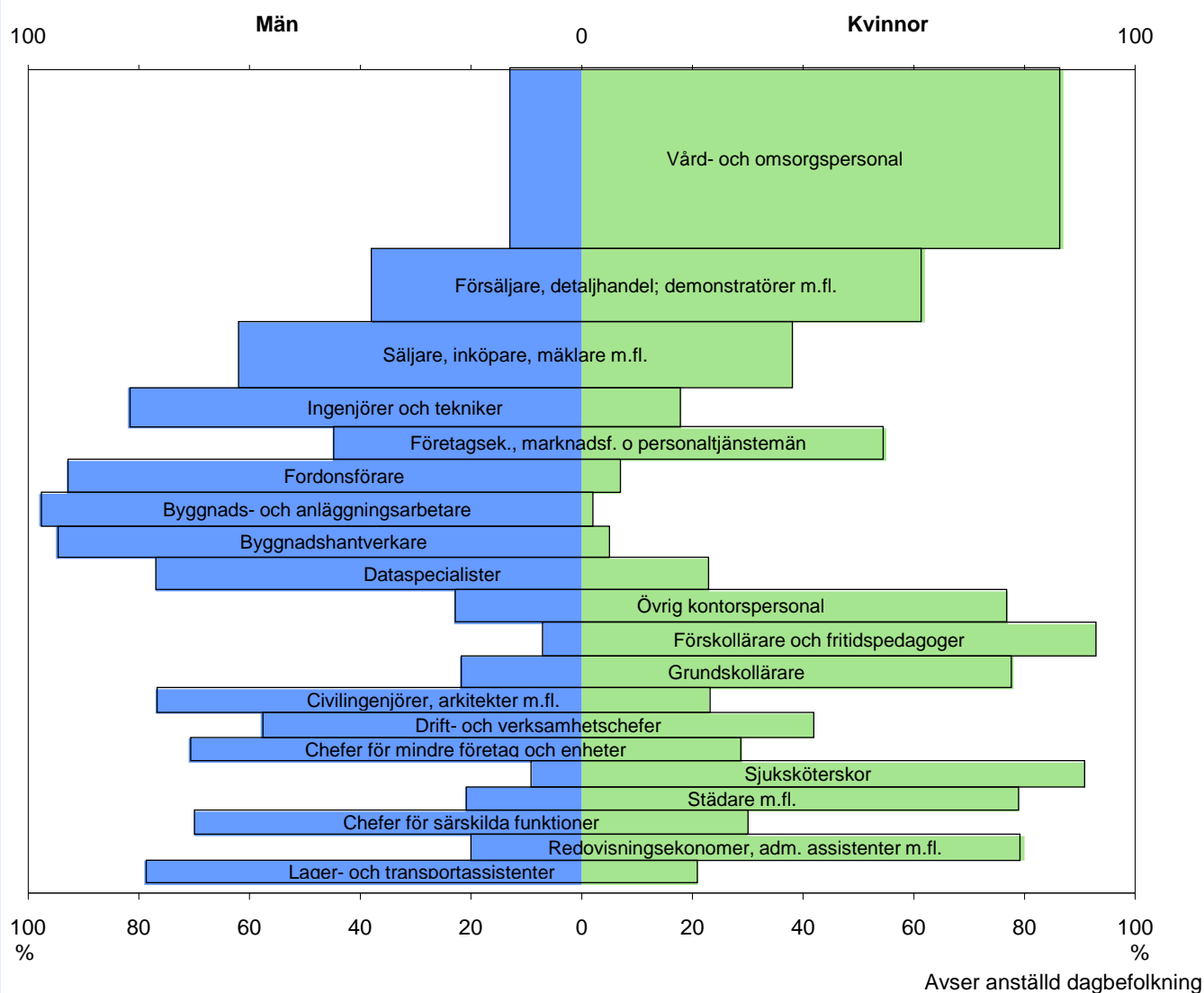
Arbetsstillfällena och förvärvsarbetande 2008 – kvinnor

Näringsgren	Dagbefolkning				Nattbefolkning			
	Kommunen		Länet	Riket	Kommunen		Länet	Riket
	Antal	%	%	%	Antal	%	%	%
Jordbruk, skogsbruk och fiske	14	1	1	1	18	1	1	1
Tillverkning och utvinning	462	35	7	8	276	21	7	8
Energi och miljö	1	0	1	0	2	0	1	0
Byggverksamhet	13	1	1	1	17	1	1	1
Handel	135	10	13	12	148	11	13	12
Transport	12	1	3	2	23	2	3	3
Hotell och restauranger	28	2	3	3	27	2	3	3
Information och kommunikation	3	0	2	3	7	1	2	3
Kreditinstitut och försäkringsbolag	5	0	2	2	10	1	2	2
Fastighetsverksamhet	8	1	1	1	7	1	1	1
Företagstjänster	30	2	10	10	76	6	10	10
Civila myndigheter och försvaret	43	3	6	6	47	4	6	6
Utbildning	190	14	17	16	171	13	17	16
Vård och omsorg	325	24	28	28	408	31	28	28
Personliga och kulturella tjänster, m.m	45	3	5	5	55	4	5	5
Okänd bransch	18	1	1	1	23	2	1	1
Totalt	1 332	100	100	100	1 315	100	100	100
Avser 16 år och däröver								

De 20 vanligaste yrkena i kommunen, 2008

Avser anställd dagbefolkning	Antal		Proc.förd.			Könsförd. (%)		
	Män	Kvinnor	M	Kv	Tot	M	Kv	
Vård- och omsorgspersonal		20	296	1	24	10	6	94
Processoperatörer, kemisk basindustri	271		26	15	2	10	91	9
Ingenjörer och tekniker	112		54	6	4	5	67	33
Övriga maskinoperatörer och montörer	104		17	6	1	4	86	14
Chefer för särskilda funktioner	86		31	5	2	4	74	26
Handpaketerare och andra fabriksarbetare	51		59	3	5	4	46	54
Civilingenjörer, arkitekter m.fl.	72		22	4	2	3	77	23
Fordonsförare	87		3	5	0	3	97	3
Övrig kontorspersonal	15		64	1	5	3	19	81
Städare m.fl.	6		71	0	6	3	8	92
Säljare, inköpare, mäklare m.fl.	54		21	3	2	2	72	28
Byggnadshantverkare	72		3	4	0	2	96	4
Försäljare, detaljhandel; demonstratörer m.fl.	12		59	1	5	2	17	83
Byggnads- och anläggningsarbetare	62		0	3	0	2	100	0
Maskinoperatörer, gummi- och plastindustri	48		13	3	1	2	79	21
Grundskollärare	11		44	1	4	2	20	80
Drift- och verksamhetschefer	41		12	2	1	2	77	23
Företagsek., marknadsf. o personaltjänstemän	28		25	2	2	2	53	47
Förskollärare och fritidspedagoger	4		44	0	4	2	8	92
Maskin- och motorreparatörer	45		1	2	0	1	98	2
Totalt 20 yrken	1 201		865	66	69	67	58	42
Totalt alla yrken	1 829		1 248	100	100	100	59	41

De 20 vanligaste yrkena i riket 2008



Förskoleverksamhet och skolbarnomsorg 2009

Inskrivna barn	Kommunen		Riket
	Antal	%	%
Förskola, 1–5 år	285	70	82
Fritidshem, 6–12 år	232	43	52
Pedagogisk omsorg, 1–5 år	41	10	4
6–12 år	12	2	0

Andel (%) av alla i respektive åldersgrupp

Äldreomsorg - Personer 80 år och äldre

	Andel (%) av alla i resp. grupp			
	Kommunen		Riket	
	M	Kv	M	Kv
Hemtj. i ordin. boende 1)	15	19	18	26
Särsk. boendeformer 1)	11	20	11	18
Färdtjänstillstånd 2)	25	52	27	41

1) 31 december 2008, 2) 2009

Sammanräknad förv.inkomst 2008

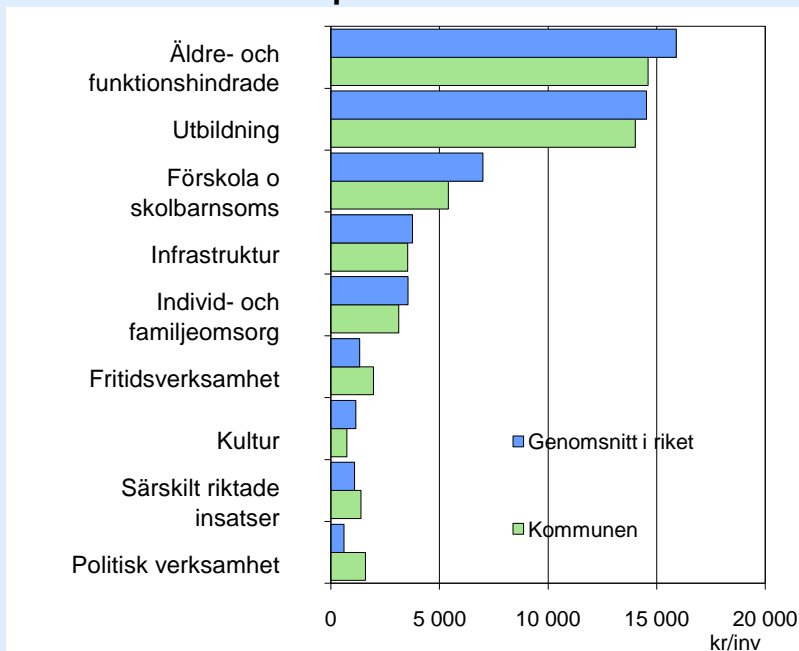
	Antal kronor i 1000-tal		
	Män	Kvinnor	Totalt
Medelinkomst			
Kommunen	269	185	229
Länet	277	204	240
Riket	298	222	261
Medianinkomst			
Kommunen	274	188	223
Länet	269	208	234
Riket	283	222	250

Avser 20–64 år

Ekonomiskt bistånd 2009

Hushållstyp	Bidragshushåll		Riket
	Kommunen	%	%
	Antal		
Sammanboende			
utan barn	10	5	6
med barn	31	16	12
Ensamstående män			
utan barn	83	43	40
med barn	0	0	3
Ensamstående kvinnor			
utan barn	43	22	24
med barn	28	14	15
Totalt	195	100	100

Kostnader i kronor per invånare 2009



Kommunalskatt 2010

Kommunen	
Total skattesats	30,95
däruv till kommun	20,56
Skatteunderlag, kr/inv	148 295
Skatteunderlag, index	86

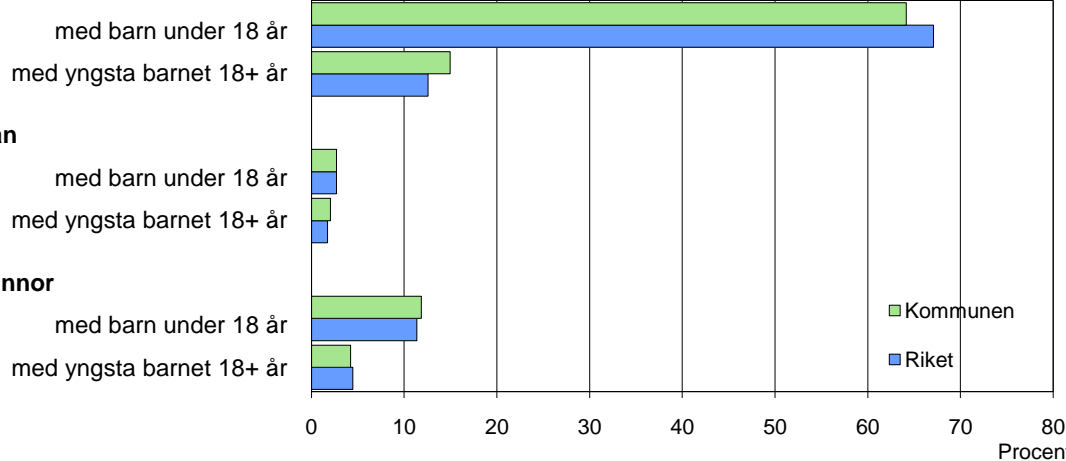
Genomsnitt i länet	
Total skattesats	30,69
däruv till kommun	20,30
Skatteunderlag, kr/inv	161 031
Skatteunderlag, index	93

Genomsnitt i riket	
Total skattesats	31,56
däruv till kommun	20,74
Skatteunderlag, kr/inv	173 027
Skatteunderlag, index	100

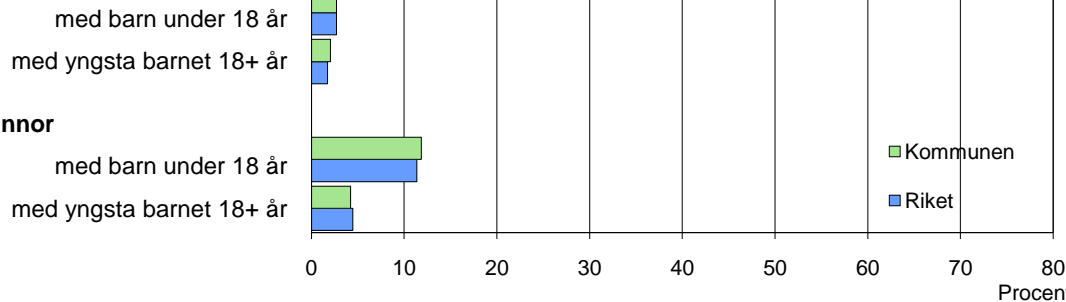
Index, riket = 100

Barn och föräldrar efter familjetyp 2009

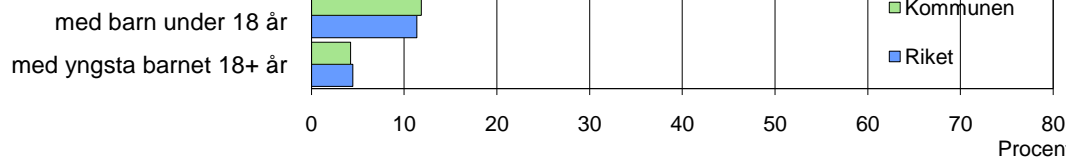
Sammanboende



Ensamstående män



Ensamstående kvinnor



Barn 0–17 år efter föräldrarnas sammanboendeform 2009

Sammanboendeform	Enligt folkbokföringen						Enl. unders. HEK Riket 2008	
	Kommunen			Riket			Riket 2008	
	Barn Antal	Medelantal % syskon*	1 000-tal	Barn Antal	Medelantal % syskon*	1 000-tal	Barn Antal	%
Barn till sammanboende	1 150	78	1,7	1 525	79	1,3	1 574	85
gifta	848	58	1,7	1 066	55	1,4	1 088	59
sambor m. gemensamma barn	302	21	1,4	459	24	1,1	429	23
sambor m. enbart särkullsbarn	58	3
Barn till ensamstående män	56	4	0,8	74	4	0,8	55	3
Barn till ensamstående kvinnor	255	17	1,1	316	16	1,1	226	12
Flyttat hemifrån eller ofullst. uppg.	7	0
Samtliga barn	1 472	100	1,5	1 921	100	1,3	1 855	100
Barn till sammanboende bor med båda biologiska föräldrar	1 037	90	1,6	1 425	93	1,3		
mor+styvfar	93	8	2,1	76	5	1,7		
far+styvmor	12	1	2,7	17	1	2,0		

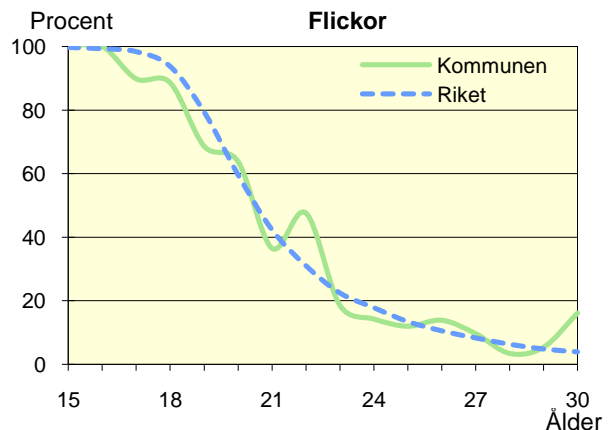
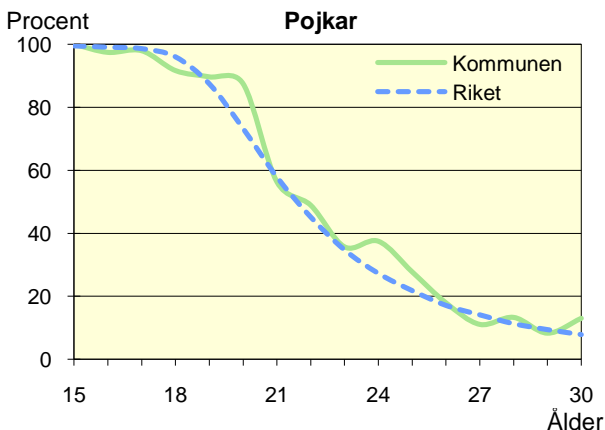
* Avser hemmaboende barn 0–21 år

Uppgifter saknas om "Barn till sambor med enbart särkullsbarn" p.g.a. brister i folkbokföringen. Dessa

barn ingår i någon av grupperna "Barn till ensamstående män" eller "Barn till ensamstående kvinnor". Se vidare förklaringar i särskilt blad.

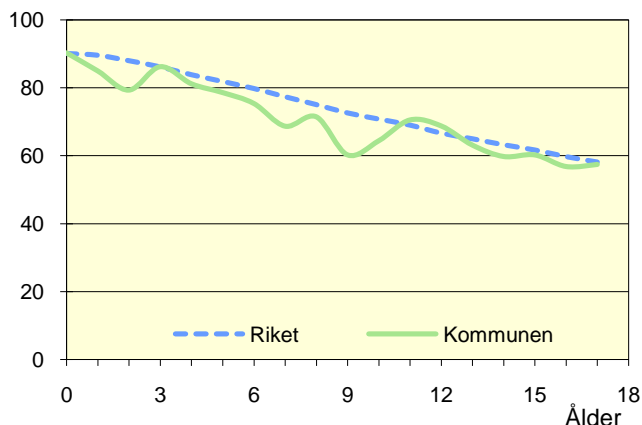
Hemmaboende ungdomar efter ålder 2009

Andel av ungdomarna i åldern 15–30 år som fortfarande bor hemma



Biologiska föräldrar 2009

Andel barn 0–17 år som bor med båda föräldrarna
Procent

**Barn som bor med båda föräldrarna 2009**

	Vid		
	6 års ålder	13 års ålder	17 års ålder
Kommunen	75	63	57
Riket	80	65	58

Andel (%) av alla i resp. ålder

Barn vilkas föräldrar separerat 2007–2009

Barnets ålder	Föräldrarna var		Separationer/100 barn	
	Gifta	Sambo	Kommunen	Riket
0–5 år	25	37	5,5	3,4
6–12 år	29	20	3,9	3,2
13–17 år	28	5	3,0	2,9
0–17 år	82	62	4,1	3,2

Svensk och utländsk bakgrund 2009

Födelseland	Procentuell fördelning Kommunen				Riket
	0–5 år	6–12 år	13–17 år	0–17 år	0–17 år
Barn födda i Sverige	94	88	89	90	94
båda föräld. födda i Sverige	64	68	66	66	71
en föräld. född utomlands	13	11	12	12	11
båda föräld. födda utomlands	14	9	10	11	11
Barn födda utomlands	6	12	11	10	6
därav adoptivbarn	0	0	0	0	1
Samtliga barn, %	100	100	100	100	100
Samtliga barn, antal	478	546	448	1 472	1 920 931

Barn till förvärvsarb. föräldrar 2008

Familjetyp	Andel (%) av barnen i resp. familjetyp	
	Kommunen	Riket
Sammanboende		
Pappa	87	91
Mamma	75	83
Ensamstående		
Pappa	89	86
Mamma	58	72

Föräldern förvärvsarbetar i november det aktuella året

Barn till arbetslösa föräldrar 2008

Familjetyp	Andel (%) av barnen i resp. familjetyp	
	Kommunen	Riket
Sammanboende		
Pappa	6	4
Mamma	8	8
Ensamstående		
Pappa	13	6
Mamma	6	10

Föräldern har varit arbetslös någon gång under året

Disponibel inkomst i familjer med barn 0–17 år 2008

Familjetyp	1 barn		2 barn		3 barn		4+ barn	
	Kom.	Riket	Kom.	Riket	Kom.	Riket	Kom.	Riket
Sammanboende föräldrar	422	458	435	483	452	482	420	445
Ensamstående pappor	224	258	263	282	..	288	..	274
Ensamstående mammor	194	214	215	237	210	253	..	276
Alla barnfamiljer	348	379	396	454	430	459	381	416

Avser medianinkomst, tkr

Kommunfakta 2010

Definitioner Kommentarer Källor

ARBETSMARKNAD

Källa: Registerbaserad arbetsmarknadsstatistik, SCB. www.scb.se/AM0207

Sysselsättningen bestäms utifrån de kontrolluppgifter som arbetsgivarna varje år lämnar till skattemyndigheterna, men också genom information om företagarincomester.

Arbetsstillfällena – dagbefolkningen omfattar personer som arbetar i kommunen och bor i eller utanför kommunen.

Egna företagare redovisas uppdelade på företagare i eget AB samt övriga egenföretagare. I sistnämnda grupp ingår företagare med enskilda firmor, handelsbolag, kommanditbolag m.fl.

Förvärvsarbete. Som förvärvsarbete klassificeras de som har inkomstbringande arbete under i genomsnitt minst en timme per vecka i november månad. Information om arbetstid saknas i Registerbaserad arbetsmarknadsstatistik (RAMS) därför används en modellbaserad metod, där Arbetskraftsundersökningen (AKU) från november används som dataunderlag.

Förvärvsarbete – nattbefolkningen är alla förvärvsarbete personer som bor i kommunen oavsett i vilken kommun man arbetar.

Näringsgren. I arbetsmarknadsstatistiken används från och med årgång 2008 standard för svensk näringsgrensindelning 2007 (SNI 2007) som är samordnad med EU:s näringsgrensstandard NACE rev. 2. Revideringsarbetet har medfört ett stort antal förändringar jämfört med den tidigare versionen SNI 2002.

Information om SNI 2007 finns på SCB:s hemsida www.scb.se/sni2007

Pendling. Pendlare är personer som har sin arbetsplats i en annan kommun än där de bor. Här redovisas pendling mellan kommuner i länet samt pendling till/från annat län.

Sektor. Till Näringslivet räknas Aktieföretag (ej offentligt ägda), Övriga företag (ej offentligt ägda), Statligt ägda företag och organisationer, Kommunalt ägda företag och organisationer, Övriga organisationer. Till Offentlig sektor räknas Statlig förvaltning, Statliga affärsverk, Primärkommunal förvaltning, Landsting, Övriga offentliga institutioner.

Yrke

Källa: Yrkesregistret, SCB. www.scb.se/AM0208

Klassificering enligt Standard för svensk yrkesklassificering (SSYK 96).

ARBETSSÖKANDE

Källa: Arbetsförmedlingen. www.arbetsformedlingen.se

Statistiken över arbetssökande framställs från ett register som förs av Arbetsförmedlingen. Uppgifterna hämtas kontinuerligt från Arbetsförmedlingens datalager.

I program med aktivitetsstöd ingår följande åtgärder: Start av näringsverksamhet, Arbetspraktik, Lyft, Prova på-plats, Praktisk kompetensutveckling, Jobbgaranti för ungdomar, Jobb- och utvecklingsgaranti, Arbetslivsinriktad rehabilitering, Arbetslivsintroduktion, Aktiviteter inom vägledning och platsförmedling, Projekt med arbetsmarknadspolitisk inriktning, Fördjupad kartläggning och vägledning, Utvecklingsgarantin fas 3, Arbetsmarknadsutbildning, Förberedande utbildning och Lärlingsplats.

Kvalitet och jämförbarhet

Från och med mars 2008 redovisas Arbetssökande enligt nedan.

Den statistik som SCB tar fram skiljer sig från Arbetsförmedlingens statistik vad gäller den regionala fördelningen och åldersindelningen.

Region

Arbetsförmedlingen använder sig av sökanderegistrets uppgifter om den arbetssökandes hemkommun och arbetsförmedling vid aktuellt tillfälle. I SCB:s statistik redovisas istället de arbetssökande i den kommun där de är folkbokförda enligt RTB vid årsskiftet för 31-mars statistiken och den 30 september för 31 oktober-statistiken. Personer som flyttat under januari-mars respektive oktober redovisas därför på den ort där de tidigare var folkbokförda. Inflyttare från utlandet under samma period ingår inte.

Arbetsförmedlingens statistik över arbetssökande med fördelning efter arbetsförmedling eller hemkommun omfattar således personer som kan vara folkbokförda i såväl kommunen i fråga som i någon annan kommun. På samma sätt kan arbetssökande i en viss kommun i SCB:s statistik vara inskrivna vid arbetsförmedlingar i andra kommuner och har annan kommun som hemkommun i Arbetsförmedlingens register.

Ålder

Arbetsförmedlingen fördelar de arbetssökande efter uppnådd ålder vid redovisningsmånadens slut. I SCB:s tabeller gäller uppnådd ålder vid årets slut.

Öppet arbetslösa är de som registreras i sökandekategorierna 11 Arbetslösa, platsförmedlings-service, 96 Arbetslösa, felregistrering av beslut, 97 Arbetslösa, avbrott/återkallande av beslut samt 98 Arbetslösa, slutförd beslutsperiod.

BEFOLKNING

Källa: Befolkningsstatistik, SCB. www.scb.se/BE0101

Befolkningsregistret (RTB) är en kopia av skattemyndigheternas personregister som förnyas successivt med förändringsrapporter om födelser, dödsfall, flyttningar, giftermål, skilsmässor och medborgarskapsbyten.

Antal födda barn per kvinna respektive man se Summerad fruktsamhet.

Summerad fruktsamhet. Den summerade fruktsamheten anger det antal barn som kvinnor resp. män skulle få i genomsnitt om det enskilda årets fruktsamhet i varje ålder skulle gälla i framtiden.

Utrikes födda. Hit räknas personer som är födda utanför riket oavsett om föräldrarna är födda i eller utanför riket.

BOSTÄDER

Källa: Bostadsbyggandet, SCB. www.scb.se/BO0101 respektive www.scb.se/BO0102

I tabellen redovisas färdigställda lägenheter i nybyggda hus samt uppgifter om ombyggda lägenheter i flerbostadshus.

Från och med Kommunfakta 2009 redovisas endast nettoförändringen av antalet lägenheter i ombyggda flerbostadshus, till skillnad från tidigare år då redovisningen avsett totala antalet lägenheter efter ombyggnad. Med ombyggnad avses större åtgärder där antingen lägenhetsfördelningen ändrats eller minst rörsystem och utrustning i hygienutrymmen bytts ut i berörda hus.

INKOMSTER

Källa: Totalräknad inkomststatistik, SCB www.scb.se/HE0108

Uppgifterna hämtas ur de taxeringsuppgifter som Skatteverket lämnar till SCB.

Sammanräknad förvärvsinkomst består av inkomst av tjänst och av näringsverksamhet. **Medelinkomsten** är inkomstsumman för 20–64-åringar dividerad med antal personer i åldern 20–64 år vid årsskiftet. Noll-inkomsttagare är medräknade. **Medianinkomsten** är den inkomst som utgör det mittersta värdet när man sorterar alla personers inkomster i storleksordning.

KOMMUNAL EKONOMI

Källa: Offentlig ekonomi, SCB www.scb.se/OE0101

Kommunalskatt

Med skattesats (utdebitering) avses den procentuella andel av den beskattningsbara förvärvsinkomsten som en skattskyldig påförs i kommunal inkomstskatt. Den totala kommunala skattesatsen består numera, efter kyrkans skiljande från staten, enbart av skattesats till kommun och till landsting. Skatteunderlag utgörs av den till kommunal inkomstskatt beskattningsbara förvärvsinkomsten. Skatteunderlaget redovisas dels som kr per invånare, även kallad skattekraften, dels som en andel av riksgenomsnittet.

Kostnader i kronor per invånare

Uppgifterna baseras på bokslutsstatistik som SCB årligen samlar in från kommunerna. Kostnader för administration och kommungemensamma nyttigheter har fördelats på de olika verksamhetsområdena. Administration som hör samman med kommunens politiska ledning och styrning redovisas dock under *Politisk verksamhet*. Kostnader beräknas som bruttokostnader minus interna intäkter och försäljning av verksamheter till andra kommuner och landsting. Kostnadsbegreppet motsvarar alltså kommunens kostnad för egen konsumtion. Se vidare om begrepp och definitioner i boken "Vad kostar verksamheten i Din kommun?"

REGIONAL INDELNING

Observera att några kommunändringar skett under senare år. Dessa påverkar statistiken i tabeller med tidsserier. Nykvarn bröts ut ur Södertälje 1 jan 1999. Knivsta bröts ut ur Uppsala 1 jan 2003. Heby flyttade till Uppsala län från Västmanlands län 1 januari 2007.

All redovisning sker enligt den regionala indelning som gäller från 1 januari 2010.

SOCIAL OMSORG

Förskoleverksamhet och skolbarnomsorg

Källa: Skolverket www.skolverket.se

Barnomsorg benämns numera förskoleverksamhet och skolbarnomsorg och omfattar förskola, pedagogisk omsorg och fritidshem. Förskoleklass är inte en del av förskoleverksamhet och skolbarnomsorg utan är en egen skolform för sig och redovisas därför inte.

Från 1 juli 2009 ersattes begreppet familjedaghem med pedagogisk omsorg i skollagen och annan lagstiftning. Statistik om pedagogisk omsorg finns från och med hösten 2009, statistik om familjedaghem finns mellan 1994 och 2008. Eftersom statistik om pedagogisk omsorg samlades in för första gången i oktober 2009 finns inte någon tidigare jämförbar statistik.

Pedagogisk omsorg är ett samlingsbegrepp där familjedaghem är en av flera varianter på verksamheter inom pedagogisk omsorg. Andra varianter kan till exempel vara olika flerfamiljsslösningar.

Antal barn i förskola och fritidshem, samt antal barn i pedagogisk omsorg, redovisas efter åldersgrupperna 1–5 år samt 6–12 år.

Ekonomiskt bistånd

Källa: Socialstyrelsen www.sos.se

Här redovisas bidragen efter hushållstyp.

Sjuk- och aktivitetsersättning

Källa: Försäkringskassan www.forsakringskassan.se

Ett nytt pensionssystem började gälla från 2003 vilket innebär att förmånerna förtidspension och sjukbidrag numera ersätts av sjuk- och aktivitetsersättning.

Om arbetsförmågan är nedsatt med minst en fjärdedel har personer i åldrarna 19-29 år rätt till aktivitetsersättning och personer 30-64 år har rätt till sjukersättning.

Äldreomsorg

Omfattar personer 80 år och äldre.

Källa: Trafikanalys www.trafa.se

Färdtjänstillstånd avser ett kommunalt beslut att få resa med färdtjänst (taxi eller specialfordon).

Källa: Socialstyrelsen www.sos.se

Med hemtjänst i ordinärt boende avses bistånd i form av service och personlig omvårdnad i den enskildes bostad. Särskilda boendeformer är benämningen för service och omvårdnad som kommunerna, enligt 5 kap. 5 § socialtjänstlagen, ska inrätta för äldre människor som behöver särskilt stöd.

Den officiella statistiken om kommunernas vård och omsorg till personer som är 65 år och äldre förändrades i grunden genom den omläggning till insamling av personnummerbaserade uppgifter som gjordes 2007. Under tidigare år baserades statistiken på mängduppgifter, vilket bl.a. innebar mycket begränsade möjligheter till felkontroller och rättningar.

Mot bakgrund av bl.a. förändringar enligt ovan bedöms det inte vara lämpligt att jämföra omfattningen av olika insatser från och med år 2007 och framåt med tidigare år.

UTBILDNING

Källa: Utbildningsregistret, SCB www.scb.se/UF0506

Registret innehåller uppgifter om avslutade utbildningar i det reguljära utbildningssystemet. Nivåklassificeringen är gjord enligt Svensk utbildningsnomenklatur, SUN.

VALRESULTAT, ALLMÄNNA VAL

Källa: Medborgarinflytande, SCB www.scb.se/ME0104

I tabellen 'Mandat i kommunfullmäktige' redovisas de partier som är representerade i riksdagen.

Kommunfakta 2010

Barn & familj

Definitioner Kommentarer Källor

KÄLLOR TILL STATISTIKEN

Grund för redovisningen av familjeförhållanden är SCB:s befolkningsregister. Data om inkomster kommer från SCB:s totalräknade inkomststatistik och data om förvärvsarbete/arbetslöshet från SCB:s registerbaserade arbetsmarknadsstatistik. Samtliga uppgifter baseras på underlag som insamlas av skattemyndigheterna.

KVALITEN I STATISTIKEN

Det finns brister i SCB:s befolkningsregister som beror på att personer inte har en unik lägenhetsadress i folkbokföringen. Detta ger brister i redovisningen av barnfamiljer. Barnfamiljer med gifta föräldrar och sambor som fått barn tillsammans finns det uppgift om i registret. Men sambopar med enbart särkullsbarn (barn från tidigare förhållanden) kan inte redovisas som sambor utan faller i gruppen ensamstående.

Om ett lägenhetsregister upprättas finns förutsättningarna för folkbokföring på lägenhet. Då kan SCB framställa familje- och hushållsstatistik med samma kvalitet som Folk- och bostadsräkningarna.

Bristerna i statistiken gäller inte bara tabellerna med redovisning av barns familjeförhållanden utan även tabellerna för:

- barn till förvärvsarbetade
- barn till arbetslösa
- disponibel inkomst i barnfamiljer.

JÄMFÖRELSE MED UNDERSÖKNINGEN HEK

I tabellen "Barn 0–17 år efter föräldrarnas sammanboendeform" ges en jämförelse för riket av uppgifterna enligt folkbokföringen med uppgifterna från urvalsundersökningen Hushållens ekonomi (HEK). HEK har ett urval på 16 800 hushåll och ett bortfall på 32 procent. Uppgifterna från HEK ger information liknande den i Folk- och bostadsräkningarna.

KOMMENTARER

Källa: Befolkningsstatistik, SCB samt Barn- och familjestatistik, SCB (om ej annan källa anges).

www.scb.se/BE0101 samt www.scb.se/LE0102

Barn till sammanboende och ensamstående föräldrar

Av jämförelsen framgår att barnen till sambor med enbart särkullsbarn enligt HEK utgör cirka 3 procent av barnen. I uppgifterna från folkbokföringen ingår dessa barn i någon av grupperna barn till ensamstående män eller barn till ensamstående kvinnor.

Barn till ursprungliga föräldrar/styvföräldrar

Befolkningsregistrets uppgifter om vilka barn som bor med båda ursprungliga föräldrarna har en hög tillförlitlighet. Sambopar som fått barn kan identifieras i registret. Antalet barn i styvfamiljer underskattas i befolkningsregistret eftersom sambor med enbart särkullsbarn klassificeras som ensamstående.

Medelantal syskon

Medelantal syskon för barnen 0–17 år avser hemmaboende syskon 0–21 år. Styvsyskon räknas med.

Styvför/styvmor

Med styvför/styvmor menas moderns/faderns nye partner, någon modern/fadern är gift eller samboende med.

Hemmaboende barn och ungdomar

I åldrarna t.o.m. 17 år har statistiken om hemmaboende barn god tillförlitlighet. När ungdomarna flyttar från föräldrahemmet kan det dröja med anmälan om ny adress till skattemyndigheten. Statistiken är därför inte lika tillförlitlig i åldrarna runt 20 år och däröver.

Barn som bor med båda biologiska föräldrarna

Adoptivföräldrar likställs här med biologiska föräldrar.

Barn vilkas föräldrar separerat

Separation definieras som isärflyttning mellan boföräldrar. Boföräldrarna är oftast desamma som de biologiska föräldrarna men kan även vara en ursprunglig förälder och dennes nye partner. Uppgifterna om separationer tas fram utifrån folkbokföringens uppgifter vid två på varandra följande årsskiften. De föräldrar som är folkbokförda tillsammans vid det första årsskiftet, men som vid det andra folkbokförs på olika fastigheter, räknas som separerade. Om en av föräldrarna avlidit ingår paret inte i gruppen separerade.

Barn till förvärvsarbetande föräldrar

Källa: Registerbaserad arbetsmarknadsstatistik, SCB

Sysselsättningen bestäms genom information från de kontrolluppgifter som arbetsgivarna varje år lämnar till skattemyndigheterna, men också genom information om företagarkin-komster från taxeringsregistret. **Förvärvsarbetande** är alla personer som hade avlönat arbete minst en timme per vecka under november månad. Tillfälligt frånvarande ingår också bland de förvärvsarbetande om de haft en kontrolluppgift med lön under året.

Barn till arbetslösa föräldrar

Källa: Registerbaserad arbetsmarknadsstatistik, SCB

Föräldern har någon gång under året varit öppet arbetslös.

Disponibel inkomst i familjer med barn 0–17 år

Källa: Totalräknad inkomststatistik, SCB

Uppgifterna redovisas efter antal barn i familjen. Med disponibel inkomst avses de samlade inkomsterna i en familj inklusive bidrag och med skatter och andra negativa transfere-ringar frändragna.

TECKENFÖRKLARING

- . Kan inte förekomma.
 - .. Uppgift är inte tillgänglig eller alltför osäker för att anges.
 - Inget finns att redovisa (värdet noll).
 - 0 Mindre än hälften av den använda enheten.
-

För frågor kontakta:

Karin Lundström: tfn: 08-5069 4187. e-post: karin.lundstrom@scb.se