

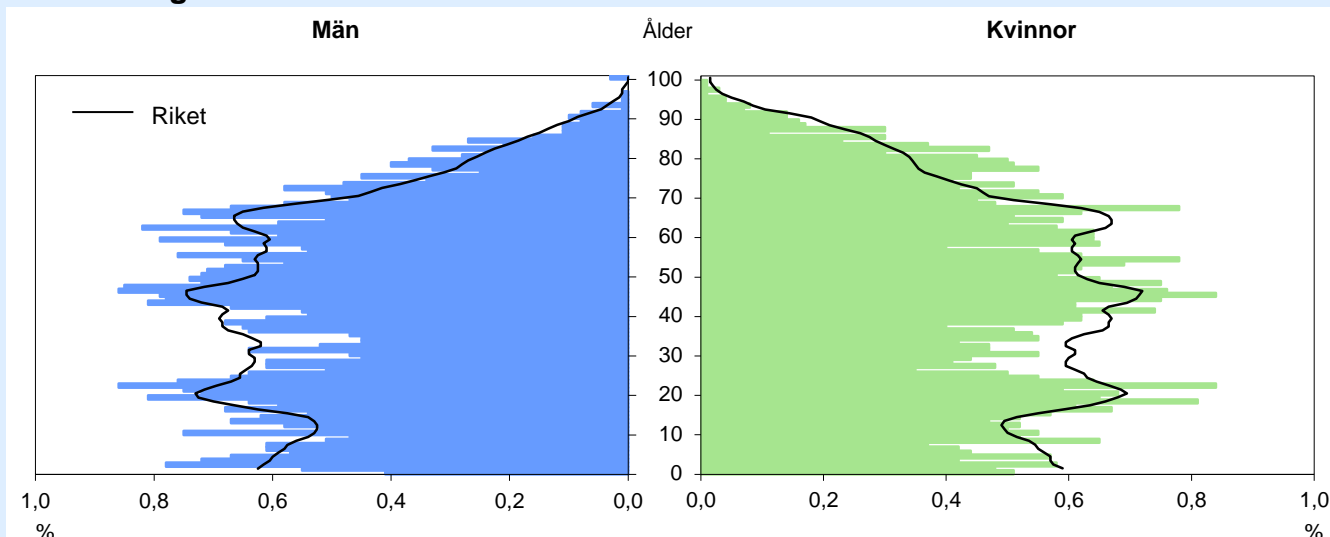
Perstorp

2011 Kommunfakta

Landareal: 160 kvkm

Invånare per kvkm: 44

Folkmängd 31 december 2010



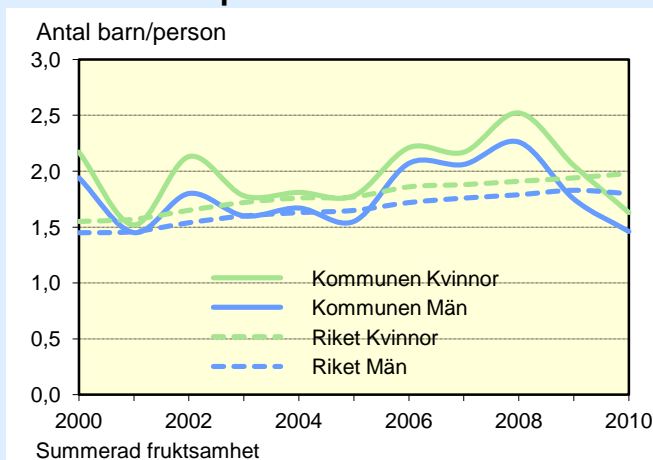
Folkmängd 31 december 2010

Ålder	Procentuell fördelning Kommunen			Riket		
	M	Kv	Tot	M	Kv	Tot
0-6	8	7	8	8	8	8
7-15	10	10	10	10	9	10
16-19	5	6	5	6	5	5
20-24	7	7	7	7	7	7
25-44	23	22	22	27	25	26
45-64	27	26	27	26	25	26
65-79	14	16	15	13	14	13
80-	4	7	6	4	7	5
Totalt, %	100	100	100	100	100	100
Antal (1000)	4	3	7	4 690	4 725	9 416

Befolkningsförändring 2000-2010

År (31/12)	Folkmängd Antal	Födelse- överskott	Flyttnings- överskott	
			M	Kv
2000	6 745	2	-21	-44
2001	6 697	-18	-15	-12
2002	6 789	16	26	51
2003	6 805	-18	30	4
2004	6 893	-23	69	40
2005	6 886	-20	11	4
2006	6 898	4	11	-3
2007	6 930	-14	26	20
2008	6 972	13	31	-1
2009	6 983	-27	27	14
2010	7 061	-5	66	16

Födda barn per kvinna/man



Flyttningar 2010

	Män	Kvinnor
Antal inflyttningar	338	280
från övriga kommuner i länet	184	166
från övriga län	70	72
från utlandet	84	42
Därav 18-24 år	71	91
Antal utflyttningar	272	264
till övriga kommuner i länet	187	189
till övriga län	63	68
till utlandet	22	7
Därav 18-24 år	70	94
Flyttningsnetto	66	16

Födda och döda 2010

Antal	Män	Kvinnor
Födda	27	32
Döda	38	26

Utrikes födda 2010

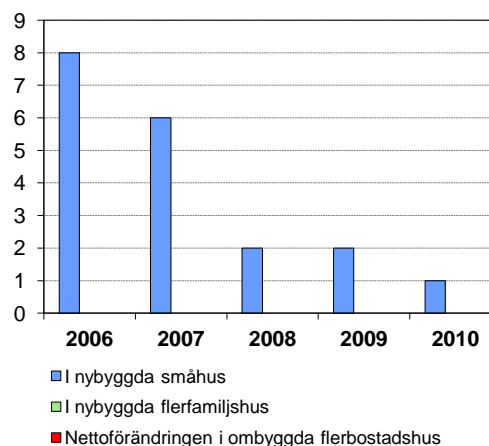
Andel (%) av de boende i	M	Kv	Tot
Kommunen	19	18	19
Riket	14	15	15

Mandat i kommunfullmäktige

Partier	Antal mandat vid valet			
	2006		2010	
	Män	Kvinnor	Män	Kvinnor
Moderata samlingspartiet	6	0	4	1
Centerpartiet	3	2	2	1
Folkpartiet liberalerna	1	1	1	0
Kristdemokraterna	0	2	0	1
Miljöpartiet de gröna	0	0	0	1
Socialdemokraterna	6	6	5	5
Vänsterpartiet	1	2	1	1
Sverigedemokraterna	2	1	2	1
Övriga partier	1	1	6	3
Samtliga partier	20	15	21	14

Nybyggda/ombyggda bostäder

Antal lägenheter



Befolkningen efter utbildningsnivå 31 december 2010

Utbildningsnivå	Procentuell fördelning								
	Kommunen			Länet			Riket		
	M	Kv	Tot	M	Kv	Tot	M	Kv	Tot
Förgymnasial utbildning	25	20	23	16	13	14	16	12	14
Gymnasial utbildning	55	52	53	47	43	45	49	45	47
Eftergymnasial utbildning	15	25	20	34	42	38	33	41	37
Uppgift saknas	5	3	4	3	2	3	2	2	2
Totalt, %	100	100	100	100	100	100	100	100	100
Antal, 1 000-tal	2	2	4	367	362	729	2 789	2 706	5 495

Avser 20–64 år

Förvärvsarbetande 2009

	Andel (%) av alla i resp. ålder		
	Män	Kvinnor	Totalt
Kommunen			
20–24 år	57	52	54
25–44 år	73	70	72
45–64 år	74	61	68
20–64 år	72	64	68
Länet			
20–24 år	48	45	47
25–44 år	74	71	73
45–64 år	75	72	73
20–64 år	71	69	70
Riket			
20–24 år	53	52	52
25–44 år	80	77	78
45–64 år	78	75	76
20–64 år	76	73	75

Avser nattbefolkning

Nattbefolkning:

bor i kommunen och arbetar i eller utanför kommunen

Dagbefolkning (arbetstillfällen):

arbetar i kommunen och bor i eller utanför kommunen

Förvärvsarbetande efter sektor 2009

	Nattbefolkning		Dagbefolkning	
	Män	Kvinnor	Män	Kvinnor
Kommunen	1 514	1 255	1 817	1 254
Näringsl., övr. org.	1 380	692	1 676	732
Off. förv. o service	134	563	141	522
Länet, 1 000-tal	275	257	269	254
Näringsl., övr. org.	235	141	230	139
Off. förv. o service	40	116	39	116
Riket, 1 000-tal	2 229	2 062	2 222	2 059
Näringsl., övr. org.	1 904	1 135	1 898	1 132
Off. förv. o service	324	928	324	927

Antal i åldern 16 år och däröver

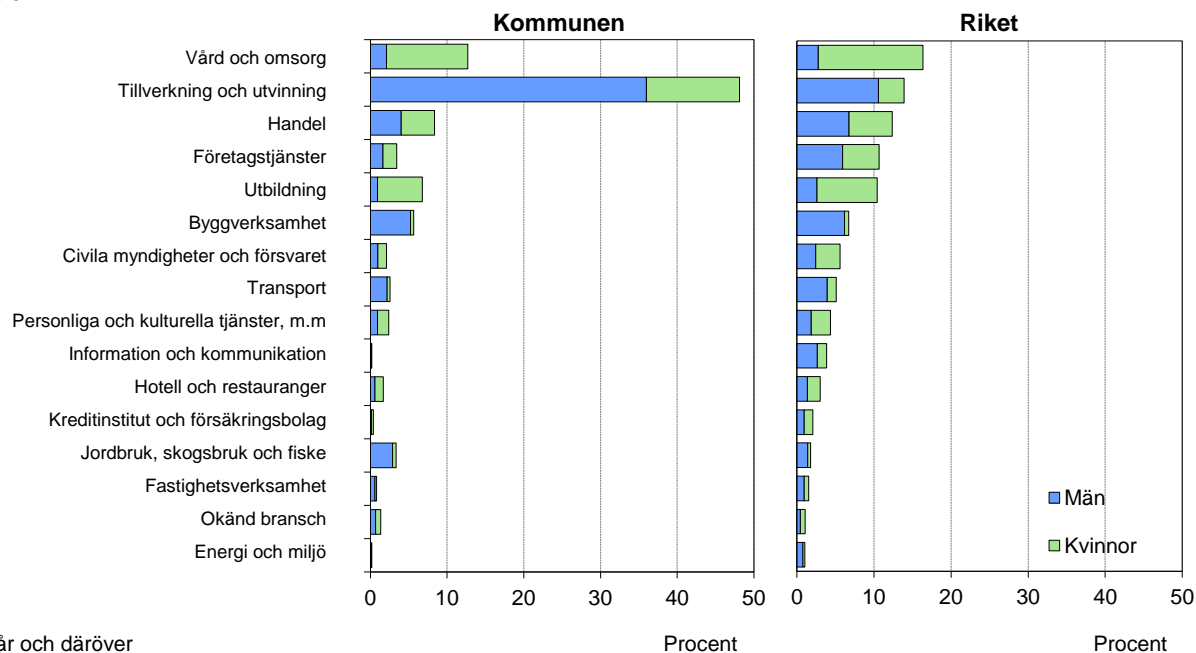
Pendling 2009

	Män	Kvinnor
Inpendling	879	490
från övriga kommuner i länet	803	466
från övriga län	76	24
Utpendling	576	491
till övriga kommuner i länet	521	460
till övriga län	55	31
Nettopendling	303	-1

Antal i åldern 16 år och däröver

Arbetsstillfällena 2009

Näringsgren



Avser 16 år och däröver

Procent

Procent

Arbetsstillfällena: arbetar i kommunen och bor i eller utanför kommunen (dagbefolkning)

Egna företagare 2009

Antal sysselsatta	Män		Kvinnor	
	Företagare i eget AB	Egenföretagare	Företagare i eget AB	Egenföretagare
1	8	122	4	59
2-4	25	19	5	11
5-9	5	2	2	1
10-	9	0	3	0
Totalt	47	143	14	71

Antal i åldern 16 år och däröver Avser dagbefolkning

Sjuk- och aktivitetsersättning, 2010

	Andel (%) av alla i resp. ålder		
	Män	Kvinnor	Totalt
Kommunen			
55-59 år	11	28	19
60-64 år	23	37	30
20-64 år	9	15	12
Riket			
55-59 år	13	20	16
60-64 år	19	29	24
20-64 år	6	10	8

Ersätter förmånerna förtidspension och sjukbidrag

Arbetssökande

	Andel (%) av alla i respektive åldersgrupp								
	Kommunen			Länet			Riket		
	M	Kv	Tot	M	Kv	Tot	M	Kv	Tot
oktober 2010									
20-64 år	8	8	8	8	7	7	7	7	7
Öppet arbetslösa	5	5	5	4	4	4	4	3	4
Progr. m. aktivitetsstöd	3	3	3	3	3	3	3	3	3
Därav 20-24 år	13	13	13	13	10	11	13	10	11
Antal 20-64 år	166	143	309	28 451	24 477	52 928	194 509	177 605	372 114
oktober 2011									
20-64 år	8	9	8	7	7	7	6	6	6
Öppet arbetslösa	4	5	5	4	4	4	3	3	3
Progr. m. aktivitetsstöd	3	4	3	3	3	3	3	3	3
Därav 20-24 år	13	16	15	13	10	11	11	9	10
Antal 20-64 år	162	164	326	27 519	24 817	52 336	177 267	170 746	348 013

Arbetsstillfällena och förvärvsarbetande 2009 – totalt

Näringsgren	Dagbefolkning				Nattbefolkning			
	Kommunen		Länet	Riket	Kommunen		Länet	Riket
	Antal	%	%	%	Antal	%	%	%
Jordbruk, skogsbruk och fiske	103	3	2	2	97	4	2	2
Tillverkning och utvinning	1 478	48	13	14	858	31	13	14
Energi och miljö	5	0	1	1	19	1	1	1
Bygghverksamhet	173	6	7	7	217	8	7	7
Handel	257	8	14	12	313	11	14	12
Transport	78	3	5	5	146	5	6	5
Hotell och restauranger	52	2	3	3	49	2	3	3
Information och kommunikation	6	0	3	4	16	1	4	4
Kreditinstitut och försäkringsbolag	12	0	1	2	13	0	2	2
Fastighetsverksamhet	25	1	2	2	22	1	2	2
Företagstjänster	105	3	11	11	168	6	11	11
Civila myndigheter och försvaret	65	2	5	6	74	3	5	6
Utbildning	208	7	11	10	195	7	11	10
Vård och omsorg	390	13	17	16	460	17	16	16
Personliga och kulturella tjänster, m.m	73	2	4	4	78	3	4	4
Okänd bransch	41	1	1	1	44	2	1	1
Totalt	3 071	100	100	100	2 769	100	100	100
Avser 16 år och däröver								

Arbetsstillfällena och förvärvsarbetande 2009 – män

Näringsgren	Dagbefolkning				Nattbefolkning			
	Kommunen		Länet	Riket	Kommunen		Länet	Riket
	Antal	%	%	%	Antal	%	%	%
Jordbruk, skogsbruk och fiske	89	5	3	3	77	5	3	3
Tillverkning och utvinning	1 105	61	18	20	642	42	18	20
Energi och miljö	4	0	1	2	15	1	1	2
Bygghverksamhet	161	9	12	12	201	13	12	12
Handel	123	7	15	13	167	11	15	13
Transport	67	4	8	8	125	8	8	8
Hotell och restauranger	18	1	3	3	14	1	3	3
Information och kommunikation	4	0	5	5	11	1	5	5
Kreditinstitut och försäkringsbolag	4	0	1	2	3	0	1	2
Fastighetsverksamhet	18	1	2	2	14	1	2	2
Företagstjänster	51	3	12	11	79	5	12	11
Civila myndigheter och försvaret	30	2	4	5	32	2	4	5
Utbildning	28	2	5	5	30	2	5	5
Vård och omsorg	65	4	5	5	52	3	5	5
Personliga och kulturella tjänster, m.m	29	2	4	4	31	2	4	4
Okänd bransch	21	1	1	1	21	1	1	1
Totalt	1 817	100	100	100	1 514	100	100	100
Avser 16 år och däröver								

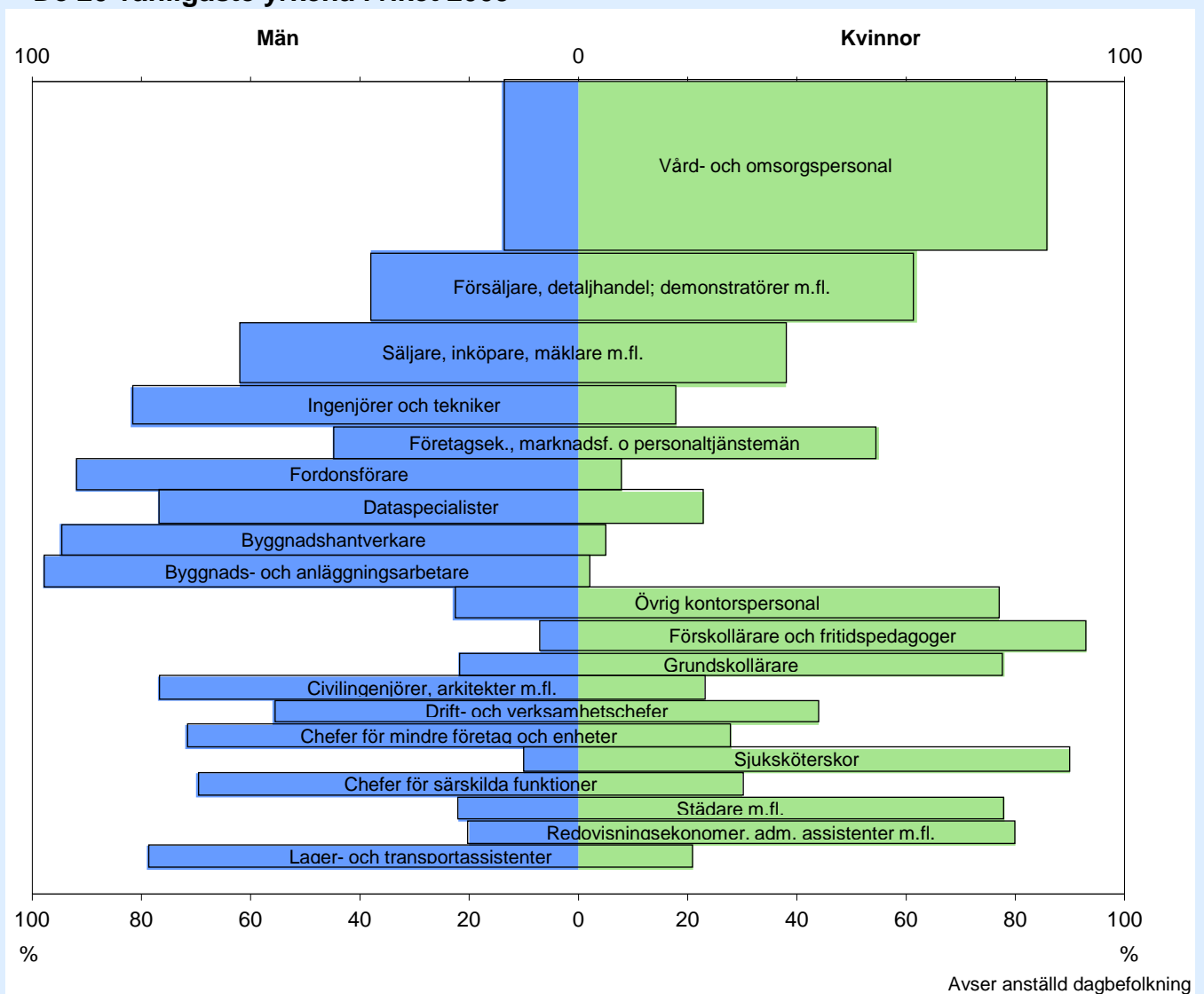
Arbetsstillfällena och förvärvsarbetande 2009 – kvinnor

Näringsgren	Dagbefolkning				Nattbefolkning			
	Kommunen		Länet	Riket	Kommunen		Länet	Riket
	Antal	%	%	%	Antal	%	%	%
Jordbruk, skogsbruk och fiske	14	1	1	1	20	2	1	1
Tillverkning och utvinning	373	30	7	7	216	17	7	7
Energi och miljö	1	0	1	1	4	0	1	1
Bygghverksamhet	12	1	1	1	16	1	1	1
Handel	134	11	13	12	146	12	12	12
Transport	11	1	2	2	21	2	3	2
Hotell och restauranger	34	3	3	3	35	3	3	3
Information och kommunikation	2	0	2	3	5	0	2	3
Kreditinstitut och försäkringsbolag	8	1	2	2	10	1	2	2
Fastighetsverksamhet	7	1	1	1	8	1	1	1
Företagstjänster	54	4	10	10	89	7	10	10
Civila myndigheter och försvaret	35	3	6	7	42	3	6	7
Utbildning	180	14	17	16	165	13	17	16
Vård och omsorg	325	26	29	28	408	33	28	28
Personliga och kulturella tjänster, m.m	44	4	5	5	47	4	5	5
Okänd bransch	20	2	1	1	23	2	1	1
Totalt	1 254	100	100	100	1 255	100	100	100
Avser 16 år och däröver								

De 20 vanligaste yrkena i kommunen, 2009

Avser anställd dagbefolkning	Antal		Proc.förd.			Könsförd. (%)	
	Män	Kvinnor	M	Kv	Tot	M	Kv
Vård- och omsorgspersonal		22	1	25	11	7	93
Processoperatörer, kemisk basindustri	248	30	15	3	10	89	11
Ingenjörer och tekniker	91	45	6	4	5	67	33
Övriga maskinoperatörer och montörer	88	29	5	3	4	75	25
Chefer för särskilda funktioner	76	30	5	3	4	72	28
Civilingenjörer, arkitekter m.fl.	68	25	4	2	3	73	27
Maskin- och motorreparatörer	75	0	5	0	3	100	0
Försäljare, detaljhandel; demonstratörer m.fl.	14	59	1	5	3	19	81
Byggnadshantverkare	70	3	4	0	3	96	4
Städare m.fl.	5	67	0	6	3	7	93
Övrig kontorspersonal	14	56	1	5	3	20	80
Handpaketerare och andra fabriksarbetare	33	37	2	3	3	47	53
Säljare, inköpare, mäklare m.fl.	48	20	3	2	2	71	29
Fordonsförare	56	3	3	0	2	95	5
Byggnads- och anläggningsarbetare	51	0	3	0	2	100	0
Grundskollärare	9	41	1	4	2	18	82
Drift- och verksamhetschefer	39	9	2	1	2	81	19
Chefer för mindre företag och enheter	36	11	2	1	2	77	23
Förskollärare och fritidspedagoger	6	40	0	3	2	13	87
Maskinförare	45	0	3	0	2	100	0
Totalt 20 yrken	1 094	789	67	68	67	58	42
Totalt alla yrken	1 634	1 159	100	100	100	59	41

De 20 vanligaste yrkena i riket 2009



Förskoleverksamhet och skolbarnomsorg 2010

Inskrivna barn	Kommunen		Riket
	Antal	%	%
Förskola, 1–5 år	301	75	83
Fritidshem, 6–12 år	215	40	54
Pedagogisk omsorg, 1–5 år	44	11	3
6–12 år	17	3	0

Andel (%) av alla i respektive åldersgrupp

Äldreomsorg - Personer 80 år och äldre

	Andel (%) av alla i resp. grupp			
	Kommunen		Riket	
	M	Kv	M	Kv
Hemtj. i ordin. boende 1)	13	28	18	26
Särsk. boendeformer 1)	8	13	11	17
Färdtjänstillstånd 2010	26	52	26	40

1) 1 november 2010.

Sammanräknad förv.inkomst 2009

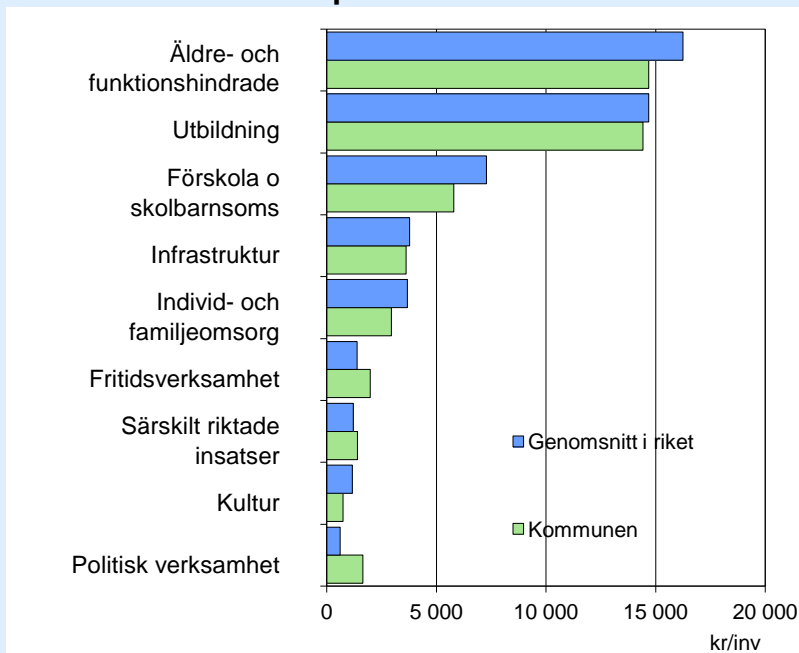
	Antal kronor i 1000-tal		
	Män	Kvinnor	Totalt
Medelinkomst			
Kommunen	263	186	226
Länet	274	206	241
Riket	295	225	261
Medianinkomst			
Kommunen	275	191	222
Länet	270	211	236
Riket	284	227	253

Avser 20–64 år

Ekonomiskt bistånd 2010

Hushållstyp	Bidragshushåll		Riket
	Antal	%	%
Sammanboende			
utan barn	15	7	5
med barn	35	16	12
Ensamstående män			
utan barn	80	37	40
med barn	4	2	3
Ensamstående kvinnor			
utan barn	50	23	25
med barn	31	14	16
Totalt	215	100	100

Kostnader i kronor per invånare 2010



Kommunalskatt 2011

Kommunen	
Total skattesats	30,95
däruv till kommun	20,56
Skatteunderlag, kr/inv	148 272
Skatteunderlag, index	85

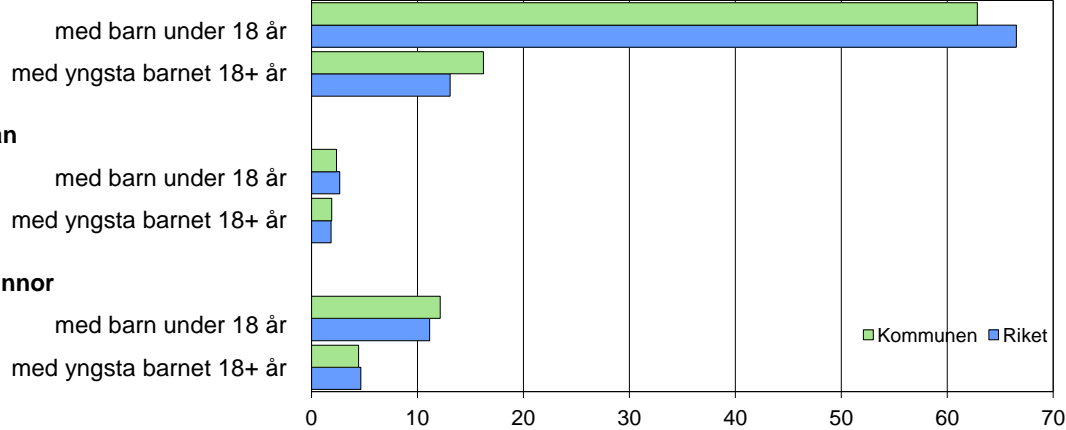
Genomsnitt i länet	
Total skattesats	30,69
däruv till kommun	20,30
Skatteunderlag, kr/inv	161 916
Skatteunderlag, index	93

Genomsnitt i riket	
Total skattesats	31,55
däruv till kommun	20,73
Skatteunderlag, kr/inv	173 718
Skatteunderlag, index	100

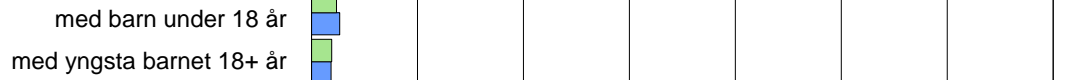
Index, riket = 100

Barn och föräldrar efter familjetyp 2010

Sammanboende



Ensamstående män



Ensamstående kvinnor



Barn 0–17 år efter föräldrarnas sammanboendeform 2010

Sammanboendeform	Enligt folkbokföringen						Enl. unders. HEK Riket 2009	
	Kommunen			Riket			Riket 2009	
	Barn Antal	Medelantal % syskon*		Barn Antal	Medelantal % syskon*		Barn Antal	%
Barn till sammanboende	1 118	78	1,6	1 525	79	1,3	1 459	83
gifta	826	58	1,7	1 068	56	1,4	996	56
sambor m. gemensamma barn	292	20	1,3	457	24	1,1	421	24
sambor m. enbart särkullsbarn	42	2
Barn till ensamstående män	48	3	0,8	74	4	0,8	61	3
Barn till ensamstående kvinnor	258	18	1,1	313	16	1,1	247	14
Flyttat hemifrån eller ofullst. uppg.	7	0
Samtliga barn	1 428	100	1,5	1 919	100	1,3	1 767	100
Barn till sammanboende bor med båda biologiska föräldrar	1 024	92	1,6	1 429	94	1,3		
mor+styvfar	77	7	1,9	74	5	1,7		
far+styvmor	9	1	1,1	16	1	2,0		

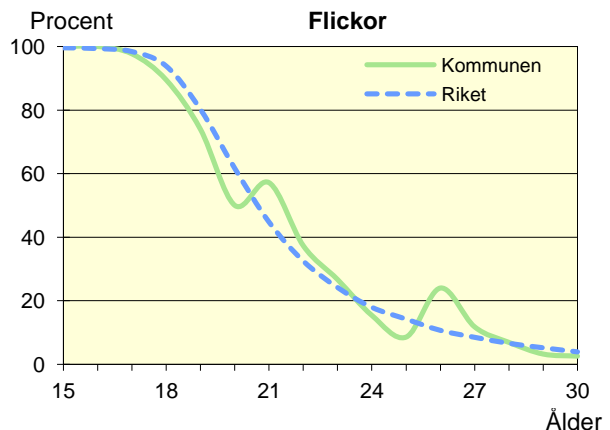
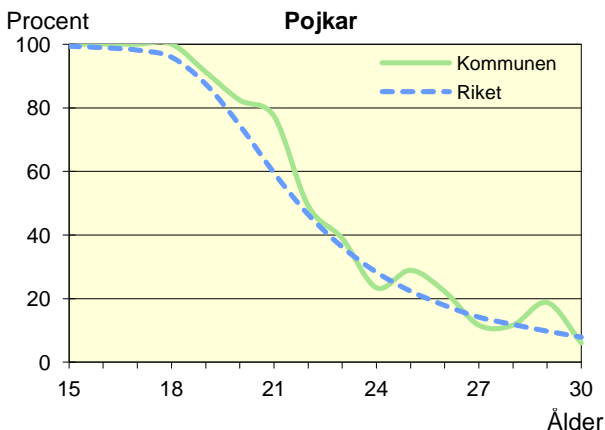
* Avser hemmaboende barn 0–21 år

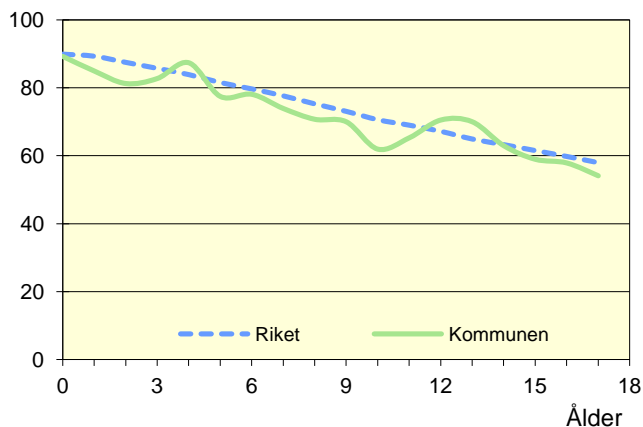
Uppgifter saknas om "Barn till sambor med enbart särkullsbarn" p.g.a. brister i folkbokföringen. Dessa

barn ingår i någon av grupperna "Barn till ensamstående män" eller "Barn till ensamstående kvinnor". Se vidare förklaringar i särskilt blad.

Hemmaboende ungdomar efter ålder 2010

Andel av ungdomarna i åldern 15–30 år som fortfarande bor hemma



Biologiska föräldrar 2010Andel barn 0–17 år som bor med båda föräldrarna
Procent**Barn som bor med båda föräldrarna 2010**

	Vid		
	6 års ålder	13 års ålder	17 års ålder
Kommunen	78	70	54
Riket	80	65	58

Andel (%) av alla i resp. ålder

Barn vilkas föräldrar separerat 2008–2010

Barnets ålder	Föräldrarna var		Separationer/100 barn	
	Gifta	Sambo	Kommunen	Riket
0–5 år	25	40	5,5	3,4
6–12 år	33	24	4,6	3,2
13–17 år	24	7	3,0	3,0
0–17 år	82	71	4,4	3,2

Svensk och utländsk bakgrund 2010

Födelseland	Procentuell fördelning Kommunen				Riket
	0–5 år	6–12 år	13–17 år	0–17 år	0–17 år
Barn födda i Sverige	93	86	87	89	93
båda föräld. födda i Sverige	63	67	63	64	70
en förälder född utomlands	12	11	11	11	11
båda föräld. födda utomlands	16	8	12	12	12
Barn födda utomlands	7	14	13	11	7
därav adoptivbarn	0	0	0	0	1
Samtliga barn, %	100	100	100	100	100
Samtliga barn, antal	473	536	419	1 428	1 918 914

Barn till förvärvsarb. föräldrar 2009

Familjetyp	Andel (%) av barnen i resp. familjetyp	
	Kommunen	Riket
Sammanboende		
Pappa	84	89
Mamma	72	81
Ensamstående		
Pappa	80	84
Mamma	53	69

Föräldern förvärvsarbetar i november det aktuella året

Barn till arbetslösa föräldrar 2009

Familjetyp	Andel (%) av barnen i resp. familjetyp	
	Kommunen	Riket
Sammanboende		
Pappa	6	6
Mamma	9	8
Ensamstående		
Pappa	11	8
Mamma	9	10

Föräldern har varit arbetslös någon gång under året

Disponibel inkomst i familjer med barn 0–17 år 2009

Familjetyp	1 barn		2 barn		3 barn		4+ barn	
	Kom.	Riket	Kom.	Riket	Kom.	Riket	Kom.	Riket
Sammanboende föräldrar	422	462	441	490	461	489	404	440
Ensamstående pappor	226	259	255	284	..	288	..	272
Ensamstående mammor	193	215	208	238	223	249	202	271
Alla barnfamiljer	317	379	395	459	450	464	374	408

Avser medianinkomst, tkr

Kommunfakta 2011

Definitioner Kommentarer Källor

ARBETSMARKNAD

Källa: Registerbaserad arbetsmarknadsstatistik, SCB. www.scb.se/AM0207

Sysselsättningen bestäms utifrån de kontrolluppgifter som arbetsgivarna varje år lämnar till skattemyndigheterna, men också genom information om företagarincomester.

Arbetsstillfällena – dagbefolkningen omfattar personer som arbetar i kommunen och bor i eller utanför kommunen.

Egna företagare redovisas uppdelade på företagare i eget AB samt övriga egenföretagare. I sistnämnda grupp ingår företagare med enskilda firmor, handelsbolag, kommanditbolag m.fl.

Förvärvsarbete. Som förvärvsarbete klassificeras de som har inkomstbringande arbete under i genomsnitt minst en timme per vecka i november månad. Information om arbetstid saknas i Registerbaserad arbetsmarknadsstatistik (RAMS) därför används en modellbaserad metod, där Arbetskraftsundersökningen (AKU) från november används som dataunderlag.

Förvärvsarbete – nattbefolkningen är alla förvärvsarbete personer som bor i kommunen oavsett i vilken kommun man arbetar.

Näringsgren. I arbetsmarknadsstatistiken används från och med årgång 2008 standard för svensk näringsgrensindelning 2007 (SNI 2007) som är samordnad med EU:s näringsgrensstandard NACE rev. 2. Revideringsarbetet har medfört ett stort antal förändringar jämfört med den tidigare versionen SNI 2002.

Information om SNI 2007 finns på SCB:s hemsida www.scb.se/sni2007

Pendling. Pendlare är personer som har sin arbetsplats i en annan kommun än där de bor. Här redovisas pendling mellan kommuner i länet samt pendling till/från annat län.

Sektor. Till Näringslivet räknas Aktieföretag (ej offentligt ägda), Övriga företag (ej offentligt ägda), Statligt ägda företag och organisationer, Kommunalt ägda företag och organisationer, Övriga organisationer. Till Offentlig sektor räknas Statlig förvaltning, Statliga affärsverk, Primärkommunal förvaltning, Landsting, Övriga offentliga institutioner.

Yrke

Källa: Yrkesregistret, SCB. www.scb.se/AM0208

Klassificering enligt Standard för svensk yrkesklassificering (SSYK 96).

ARBETSSÖKANDE

Källa: Arbetsförmedlingen. www.arbetsformedlingen.se

Statistiken över arbetssökande framställs från ett register som förs av Arbetsförmedlingen. Uppgifterna hämtas kontinuerligt från Arbetsförmedlingens datalager.

I program med aktivitetsstöd ingår följande åtgärder: Start av näringsverksamhet, Arbetspraktik, Lyft, Prova på-plats, Praktisk kompetensutveckling, Jobbgaranti för ungdomar, Jobb- och utvecklingsgaranti, Arbetslivsinriktad rehabilitering, Arbetslivsintroduktion, Aktiviteter inom vägledning och platsförmedling, Projekt med arbetsmarknadspolitisk inriktning, Fördjupad kartläggning och vägledning, Utvecklingsgarantin fas 3, Arbetsmarknadsutbildning och Förberedande utbildning.

Kvalitet och jämförbarhet

Från och med mars 2008 redovisas Arbetssökande enligt nedan.

Den statistik som SCB tar fram skiljer sig från Arbetsförmedlingens statistik vad gäller den regionala fördelningen och åldersindelningen.

Region

Arbetsförmedlingen använder sig av sökanderegistrets uppgifter om den arbetssökandes hemkommun och arbetsförmedling vid aktuellt tillfälle. I SCB:s statistik redovisas istället de arbetssökande i den kommun där de är folkbokförda enligt RTB vid årsskiftet för 31-mars statistiken och den 30 september för 31 oktober-statistiken. Personer som flyttat under januari-mars respektive oktober redovisas därför på den ort där de tidigare var folkbokförda. Inflyttare från utlandet under samma period ingår inte.

Arbetsförmedlingens statistik över arbetssökande med fördelning efter arbetsförmedling eller hemkommun omfattar således personer som kan vara folkbokförda i såväl kommunen i fråga som i någon annan kommun. På samma sätt kan arbetssökande i en viss kommun i SCB:s statistik vara inskrivna vid arbetsförmedlingar i andra kommuner och har annan kommun som hemkommun i Arbetsförmedlingens register.

Ålder

Arbetsförmedlingen fördelar de arbetssökande efter uppnådd ålder vid redovisningsmånadens slut. I SCB:s tabeller gäller uppnådd ålder vid årets slut.

Öppet arbetslösa är de som registreras i sökandekategorierna 11 Arbetslösa, platsförmedlings-service, 96 Arbetslösa, felregistrering av beslut, 97 Arbetslösa, avbrott/återkallande av beslut samt 98 Arbetslösa, slutförd beslutsperiod.

BEFOLKNING

Källa: Befolkningsstatistik, SCB. www.scb.se/BE0101

Befolkningsregistret (RTB) är en kopia av skattemyndigheternas personregister som förnyas successivt med förändringsrapporter om födelser, dödsfall, flyttningar, giftermål, skilsmässor och medborgarskapsbyten.

Antal födda barn per kvinna respektive man se Summerad fruktsamhet.

Summerad fruktsamhet. Den summerade fruktsamheten anger det antal barn som kvinnor resp. män skulle få i genomsnitt om det enskilda årets fruktsamhet i varje ålder skulle gälla i framtiden.

Utrikes födda. Hit räknas personer som är födda utanför riket oavsett om föräldrarna är födda i eller utanför riket.

BOSTÄDER

Källa: Bostadsbyggandet, SCB. www.scb.se/BO0101 respektive www.scb.se/BO0102

I tabellen redovisas färdigställda lägenheter i nybyggda hus samt uppgifter om ombyggda lägenheter i flerbostadshus.

Från och med Kommunfakta 2009 redovisas endast nettoförändringen av antalet lägenheter i ombyggda flerbostadshus, till skillnad från tidigare år då redovisningen avsett totala antalet lägenheter efter ombyggnad. Med ombyggnad avses större åtgärder där lägenhetsfördelningen ändrats.

INKOMSTER

Källa: Totalräknad inkomststatistik, SCB www.scb.se/HE0110

Uppgifterna hämtas ur de taxeringsuppgifter som Skatteverket lämnar till SCB.

Sammanräknad förvärvsinkomst består av inkomst av tjänst och av näringsverksamhet.

Medelinkomsten är inkomstsumman för 20–64-åringar dividerad med antal personer i åldern 20–64 år vid årsskiftet. Noll-inkomsttagare är medräknade. **Medianinkomsten** är den inkomst som utgör det mittersta värdet när man sorterar alla personers inkomster i storleksordning.

KOMMUNAL EKONOMI

Källa: Offentlig ekonomi, SCB www.scb.se/OE0101

Kommunalskatt

Med skattesats (utdebitering) avses den procentuella andel av den beskattningsbara förvärvsinkomsten som en skattskyldig påförs i kommunal inkomstskatt. Den totala kommunala skattesatsen består numera, efter kyrkans skiljande från staten, enbart av skattesats till kommun och till landsting. Skatteunderlag utgörs av den till kommunal inkomstskatt beskattningsbara förvärvsinkomsten. Skatteunderlaget redovisas dels som kr per invånare, även kallad skattekraften, dels som en andel av riksgenomsnittet.

Kostnader i kronor per invånare

Uppgifterna baseras på bokslutsstatistik som SCB årligen samlar in från kommunerna. Kostnader för administration och kommungemensamma nyttigheter har fördelats på de olika verksamhetsområdena. Administration som hör samman med kommunens politiska ledning och styrning redovisas dock under *Politisk verksamhet*. Kostnader beräknas som bruttokostnader minus interna intäkter och försäljning av verksamheter till andra kommuner och landsting. Kostnadsbegreppet motsvarar alltså kommunens kostnad för egen konsumtion. Se vidare om begrepp och definitioner i boken "Vad kostar verksamheten i Din kommun?"

REGIONAL INDELNING

Observera att några kommunändringar skett under senare år. Dessa påverkar statistiken i tabeller med tidsserier. Nykvarn bröts ut ur Södertälje 1 jan 1999. Knivsta bröts ut ur Uppsala 1 jan 2003. Heby flyttade till Uppsala län från Västmanlands län 1 januari 2007.

All redovisning sker enligt den regionala indelning som gäller från 1 januari 2011.

SOCIAL OMSORG

Förskoleverksamhet och skolbarnomsorg

Källa: Skolverket www.skolverket.se

Barnomsorg benämns numera förskoleverksamhet och skolbarnomsorg och omfattar förskola, pedagogisk omsorg och fritidshem. Förskoleklass är inte en del av förskoleverksamhet och skolbarnomsorg utan är en egen skolform för sig och redovisas därför inte.

Från 1 juli 2009 ersattes begreppet familjedaghem med pedagogisk omsorg i skollagen och annan lagstiftning. Statistik om pedagogisk omsorg finns från och med hösten 2009, statistik om familjedaghem finns mellan 1994 och 2008. Eftersom statistik om pedagogisk omsorg samlades in för första gången i oktober 2009 finns inte någon tidigare jämförbar statistik.

Pedagogisk omsorg är ett samlingsbegrepp där familjedaghem är en av flera varianter på verksamheter inom pedagogisk omsorg. Andra varianter kan till exempel vara olika flerfamiljslösningar.

Antal barn i förskola och fritidshem, samt antal barn i pedagogisk omsorg, redovisas efter åldersgrupperna 1–5 år samt 6–12 år.

Ekonomiskt bistånd

Källa: Socialstyrelsen www.sos.se

Här redovisas bidragen efter hushållstyp.

Sjuk- och aktivitetsersättning

Källa: Försäkringskassan www.forsakringskassan.se

Ett nytt pensionssystem började gälla från 2003 vilket innebär att förmånerna förtidspension och sjukbidrag numera ersätts av sjuk- och aktivitetsersättning.

Om arbetsförmågan är nedsatt med minst en fjärdedel har personer i åldrarna 19-29 år rätt till aktivitetsersättning och personer 30-64 år har rätt till sjukersättning.

Äldreomsorg

Omfattar personer 80 år och äldre.

Källa: Trafikanalys www.trafa.se

Färdtjänsttillstånd avser ett kommunalt beslut att få resa med färdtjänst (taxi eller specialfordon).

Observera: Statistik avseende hemtjänst och särskilda boendeformer redovisas inte för 2009 på grund av dålig kvalitet. Socialstyrelsen räknar med att kunna publicera statistik för 2010 under sommaren och vi kan då redovisa uppgifterna i höstversionen av Kommunfakta.

UTBILDNING

Källa: Utbildningsregistret, SCB www.scb.se/UF0506

Registret innehåller uppgifter om avslutade utbildningar i det reguljära utbildningssystemet. Nivåklassificeringen är gjord enligt Svensk utbildningsnomenklatur, SUN.

VALRESULTAT, ALLMÄNNA VAL

Källa: Medborgarinflytande, SCB www.scb.se/ME0104

I tabellen 'Mandat i kommunfullmäktige' redovisas de partier som är representerade i riksdagen.

Kommunfakta 2011

Barn & familj

Definitioner Kommentarer Källor

KÄLLOR TILL STATISTIKEN

Grund för redovisningen av familjeförhållanden är SCB:s befolkningsregister. Data om inkomster kommer från SCB:s totalräknade inkomststatistik och data om förvärvsarbete/arbetslöshet från SCB:s registerbaserade arbetsmarknadsstatistik. Samtliga uppgifter baseras på underlag som insamlas av skattemyndigheterna.

KVALITETEN I STATISTIKEN

Det finns brister i SCB:s befolkningsregister som beror på att personer inte har en unik lägenhetsadress i folkbokföringen. Detta ger brister i redovisningen av barnfamiljer. Barnfamiljer med gifta föräldrar och sambor som fått barn tillsammans finns det uppgift om i registret. Men sambopar med enbart särkullsbarn (barn från tidigare förhållanden) kan inte redovisas som sambor utan faller i gruppen ensamstående.

Om ett lägenhetsregister upprättas finns förutsättningarna för folkbokföring på lägenhet. Då kan SCB framställa familje- och hushållsstatistik med samma kvalitet som Folk- och bostadsräkningarna.

Bristerna i statistiken gäller inte bara tabellerna med redovisning av barns familjeförhållanden utan även tabellerna för:

- barn till förvärvsarbetade
- barn till arbetslösa
- disponibel inkomst i barnfamiljer.

JÄMFÖRELSE MED UNDERSÖKNINGEN HEK

I tabellen "Barn 0–17 år efter föräldrarnas sammanboendeform" ges en jämförelse för riket av uppgifterna enligt folkbokföringen med uppgifterna från urvalsundersökningen Hushållens ekonomi (HEK). HEK har ett urval på ca 17 000 hushåll och ett bortfall på ca 35 procent. Uppgifterna från HEK ger information liknande den i Folk- och bostadsräkningarna.

KOMMENTARER

Källa: Befolkningsstatistik, SCB samt Barn- och familjestatistik, SCB (om ej annan källa anges).

www.scb.se/BE0101 samt www.scb.se/LE0102

Barn till sammanboende och ensamstående föräldrar

Av jämförelsen framgår att barnen till sambor med enbart särkullsbarn enligt HEK utgör cirka 3 procent av barnen. I uppgifterna från folkbokföringen ingår dessa barn i någon av grupperna barn till ensamstående män eller barn till ensamstående kvinnor.

Barn till ursprungliga föräldrar/styvföräldrar

Befolkningsregistrets uppgifter om vilka barn som bor med båda ursprungliga föräldrarna har en hög tillförlitlighet. Sambopar som fått barn kan identifieras i registret. Antalet barn i styvfamiljer underskattas i befolkningsregistret eftersom sambor med enbart särkullsbarn klassificeras som ensamstående.

Medelantal syskon

Medelantal syskon för barnen 0–17 år avser hemmaboende syskon 0–21 år. Styvsyskon räknas med.

Styvför/styvmor

Med styvför/styvmor menas moderns/faderns nye partner, någon modern/fadern är gift eller samboende med.

Hemmaboende barn och ungdomar

I åldrarna t.o.m. 17 år har statistiken om hemmaboende barn god tillförlitlighet. När ungdomarna flyttar från föräldrahemmet kan det dröja med anmälan om ny adress till skattemyndigheten. Statistiken är därför inte lika tillförlitlig i åldrarna runt 20 år och däröver.

Barn som bor med båda biologiska föräldrarna

Adoptivföräldrar likställs här med biologiska föräldrar.

Barn vilkas föräldrar separerat

Separation definieras som isärflyttning mellan boföräldrar. Boföräldrarna är oftast desamma som de biologiska föräldrarna men kan även vara en ursprunglig förälder och dennes nye partner. Uppgifterna om separationer tas fram utifrån folkbokföringens uppgifter vid två på varandra följande årsskiften. De föräldrar som är folkbokförda tillsammans vid det första årsskiftet, men som vid det andra folkbokförs på olika fastigheter, räknas som separerade. Om en av föräldrarna avlidit ingår paret inte i gruppen separerade.

Barn till förvärvsarbetande föräldrar

Källa: Registerbaserad arbetsmarknadsstatistik, SCB

Sysselsättningen bestäms genom information från de kontrolluppgifter som arbetsgivarna varje år lämnar till skattemyndigheterna, men också genom information om företagarkin-komster från taxeringsregistret. **Förvärvsarbetande** är alla personer som hade avlönat arbete minst en timme per vecka under november månad. Tillfälligt frånvarande ingår också bland de förvärvsarbetande om de haft en kontrolluppgift med lön under året.

Barn till arbetslösa föräldrar

Källa: Registerbaserad arbetsmarknadsstatistik, SCB

Föräldern har någon gång under året varit öppet arbetslös.

Disponibel inkomst i familjer med barn 0–17 år

Källa: Totalräknad inkomststatistik, SCB

Uppgifterna redovisas efter antal barn i familjen. Med disponibel inkomst avses de samlade inkomsterna i en familj inklusive bidrag och med skatter och andra negativa transfere-ringar frändragna.

Från och med Kommunfakta 2011 införs den nya definitionen av disponibel inkomst. I den nya definitionen ingår såväl kapitalvinster som kapitalförluster brutto. Avdrag för privat pensionssparande ingår i den nya disponibla inkomsten.

TECKENFÖRKLARING

- . Kan inte förekomma.
 - .. Uppgift är inte tillgänglig eller alltför osäker för att anges.
 - Inget finns att redovisa (värdet noll).
 - 0 Mindre än hälften av den använda enheten.
-

För frågor kontakta:

Karin Lundström: tfn: 08–506 941 87. e-post: karin.lundstrom@scb.se

Andreas Raneke: tfn: 08-506 944 83. e-post: andreas.raneke@scb.se