

# ÅRSREDOVISNING 2012



PERSTORPS  
KOMMUN

Inledning, kommunstyrelsens ordförande har ordet	1
Förvaltningsberättelse .....	3
Ekonomisk översikt .....	10
Finansiella mål .....	11
Kommunfullmäktige och revision.....	12
Kommunstyrelsen .....	25
Räddningsnämnden .....	32
Byggnadsnämnden .....	35
Barn- och utbildningsnämnden .....	38
Kultur- och fritidsnämnden .....	45
Socialnämnden .....	52
Personalekonomisk redovisning .....	59
Drifts- och investeringsredovisning .....	61
Redovisningsprinciper .....	62
Resultaträkning .....	63
Balansräkning .....	64
Kassaflödesanalys .....	66
Nothänvisningar .....	67
Kommunala bolagen .....	68
Sammanställd redovisning .....	70

**Kommunfakta om Perstorp**

Folkmängd .....	7 096
Areal .....	160 km <sup>2</sup>
Total skattesats .....	32,37 kr
- Kommunal .....	20,56 kr
- Landsting .....	10,39 kr
- Begravningsavgift .....	0,32 kr
- Kyrkoavgift .....	1,10 kr

**Största arbetsplatserna**

- Perstorps kommun
- Perstorp Specialty Chemicals AB
- ESAB AB
- Chemiplastica AB
- Celanese Emulsions Norden AB
- Johansson Grus & Mark Entreprenad AB
- Kronägg AB
- Formox AB

**Mandatfördelning**

- Socialdemokraterna .....	10
- Perstorps Framtid .....	9
- Moderata samlingspartiet .....	5
- Centerpartiet .....	3
- Sverigedemokraterna .....	3
- Vänsterpartiet .....	2
- Folkpartiet liberalerna .....	1
- Kristdemokraterna .....	1
- Miljöpartiet .....	1
Samtliga partier	35

**Befolkning**

Vid årets slut var antalet kommuninvånare 7 096, vilket är en minskning med 63 invånare jämfört med plus 98 invånare under år 2011.

	<u>2012</u>	<u>2011</u>
<b>Folkmängd</b>	<b>7 096</b>	<b>7 159</b>
<b>Folkökning</b>	<b>-63</b>	<b>98</b>
Födda	86	78
<u>Döda</u>	<u>-85</u>	<u>-87</u>
<b>Födelsenetto</b>	<b>1</b>	<b>-9</b>
Inflyttade	480	601
<u>Utflyttade</u>	<u>-544</u>	<u>-494</u>
<b>Flyttningsnetto</b>	<b>-64</b>	<b>107</b>

**Kommunstyrelsens ordförande har ordet**

Bokslutet visar på ett mycket positivt resultat på 8,2 mkr. Målen för den ekonomiska politiken har uppnåtts. Bortsett från verksamheten inom BUN, så visar övriga nämnder och styrelser ett bra resultat. Socialnämnden redovisar ett överskott i sin verksamhet.

Kommunen redovisar för tionde året i rad ett positivt resultat, med en låg låneskuld.

I budgeten för år 2012, beslöt kommunfullmäktige att öka investeringarna i bland annat en ny förskola, vilket medför en ökad låneskuld. Under de kommande åren är investeringsvolymen fortsatt hög, vilket medför en ökad upplåning, vilket ställer krav på en ökad amorteringstakt.

Utvecklingen på arbetsmarknaden i landet har under året varit negativ. Antalet arbetslösa i kommunen uppgår vid året slut till ungefär 400 personer. Ungdomsarbetslösheten för gruppen 18 – 24 år, har varit ungefär 90 personer under hela året. Kommunen bjöd in Arbetsförmedlingen till ett första möte i januari 2012, med påföljande möten med Arbetsförmedling, Försäkringskassa, Vårdcentral, Munka folkhögskola och Trygghetsrådet till möte om arbetsmarknadsfrågor. Representanter från BUN och socialnämnden har också medverkat. Denna mötesform kommer att fortsätta under kommande år.

Kommunen har alltid haft en stark position, när det gäller näringslivsfrågor. Kontakterna med Företagarna i Perstorp sker rutinmässigt, med möte en gång i kvartalet. I maj månad reste representanter för olika företag och kommun till ett studiebesök i Falkenbergs kommun. Deras arbete med näringslivsfrågor kan ligga till grund för arbetet med dessa frågor i vår kommun. Besöket innebar också att aktiviteten för attraktivt boende i kommunen ökade. I planberedningen diskuteras dessa frågor, och skisser på olika alternativ utreds. Kommunen har också bjudit in företagen i kommunen till frukostmöte, om det pågående arbetet med forskningsanläggningen i Lund. Priset till årets företagare delas numera ut på nationaldagen, då även bland annat kulturpriset delas ut.

Beslutet i kommunfullmäktige att ändra det regionala samarbetet till Skåne Nordväst, innebär en del förändringar. Kommunen adjungerades till styrelsearbetet under hösten, för att sedan bli aktiv deltagare från årsskiftet. Räddningstjänsten påverkas inte, då det finns ett avtal med Hässleholms kommun. Kommunen har också avtal med Skåne Nordost om EU-kontor, är medlem i Stambanan.com och Pågatåg Skåne Nordost.

Under året har det varit möten om standarden och förbättrad kommunikation på väg 108. Trafikverket och Region Skåne har haft möten med de aktuella kommunerna. Detta arbete fortsätter under år 2013.

I augusti bjöd kommunen in boende utanför tätorten till Oderljunga Mölla, för att diskutera landsbygdsfrågor. Efter mötet har kommunen bjudit in Oderljunga Sockengille med flera till fortsatt dialog.

Beslut i kommunfullmäktige om kommunalt naturreservat i Mulleskogen, innebär att den tätortsnära naturen, som har ett skyddsvärde, numera är inventerad och skötselplaner är antagna. Mulleskogen har också ett kulturhistoriskt värde med alla karpdammarna, som under kommande år måste restaureras.

Perstorps Hembygdsförening , Naturskyddsföreningen, Söderåsens Miljöförbund och Nils-Olov Wedin, har aktivt arbetat med att inventera och dokumentera Andréassons äng. Deras arbete presenterades för kommunstyrelsen i slutet av året, och förslaget till skötselplan antogs. Vissa inventeringsarbeten kommer att göras under år 2013.

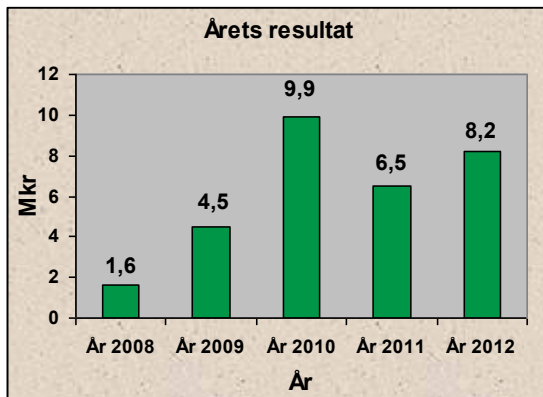
I december månad inbjöds samtliga förtroendevalda till två visionsdagar, vilket är en del av ett EU-projekt och ligger till grund för det fortsatta arbetet under år 2013.

*Arnold Andréasson*

Kommunstyrelsens ordförande (c)

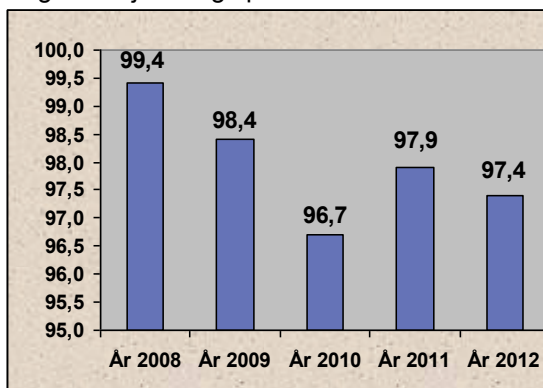
### Årets resultat

Kommunen redovisar för ett positivt resultat på 8,2 mkr, vilket är 2,1 mkr bättre än budget. Resultatet är en förbättring med 1,7 mkr jämfört med föregående år. Av diagrammet framgår de senaste årens resultatutveckling.



### Nettokostnaderna, statsbidrag och utjämning

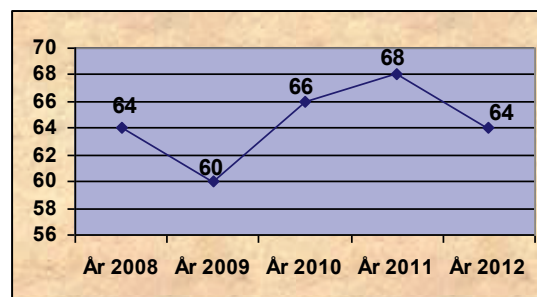
Nettokostnadernas andel plus finansnettot som andel av skatteintäkter, statsbidrag och utjämning, visar hur stor del av dessa intäkter som går åt till den löpande verksamheten. Måttet uppgår för år 2012 till 97,4 procent (budget = 98,0 procent), vilket innebär att kommunen för varje hundralapp som erhålles i skatt och statsbidrag, tillhandahåller verksamhet för 97 kronor och 40 öre. Diagrammet visar nettokostnadernas andel av skatteintäkter, statsbidrag och utjämning i procent.



### Soliditetsutvecklingen

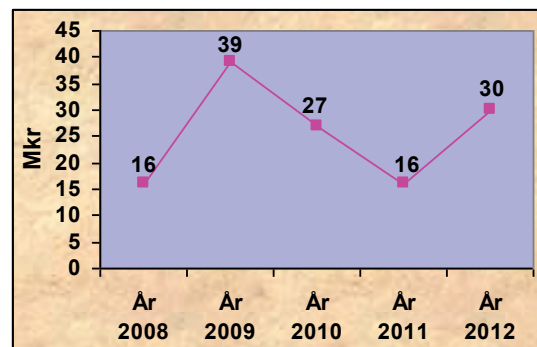
Soliditeten är ett mått på kommunens långsiktiga ekonomiska styrka. Den visar hur stor andel av tillgångarna som kommunen själv äger, d v s det egna kapitalet i förhållande till de totala tillgångarna. Ju högre soliditet, desto stabilare ekonomi. Den nya redovisningslagen anger att kommunerna fr o m 1998, ska tillämpa ett nytt sätt för redovisning av pensionskulden. Detta innebär att pensionsförpliktelser intjänade före 1998, inte ska tas upp som en skuld i balansräkningen, utan istället redovisas

som en ansvarsförbindelse. Endast pensioner intjänade från och med 1998 redovisas som en avsättning i balansräkningen. Redovisningsmässigt innebär detta, att kommunens egna kapital och soliditet ökar kraftigt, men i realiteten har inget förändrats, eftersom kommunens skuld för intjänade pensioner kvarstår. Soliditeten för år 2012 uppgår till 64 procent. Av diagrammet framgår de senaste årens soliditetsutveckling.



### Likviditeten

Kommunens likvida medel uppgick vid årsskiftet till 30 mkr, vilket är en förbättring med 14 mkr i jämförelse med föregående år enligt diagrammet nedan. Orsaken till ökningen är upplåning med 22 mkr och lägre investeringsvolym jämfört med budgeterat.



### Avvikelser i driftsbudgeten

( exklusive omdisponerat överskott/tilläggsanslag )

	2012 kkr	2011 kkr
Kommunfullmäktige	68	25
Kommunstyrelsen	-61	14
Räddningsnämnden	53	313
Byggnadsnämnden	261	3
Barn- och utb.nämnden	-3 314	-3 063
Kultur- och frit.nämnden	-154	61
Socialnämnden	5 068	-2 124
<b>Summa</b>	<b>1 921</b>	<b>-4 771</b>



För en mer ingående analys över verksamheternas resultat hänvisas till sidorna 12-58 samt driftredovisningen på sidan 61.

### **Investeringsredovisning**

Verksamheten redovisar en kostnad på 21,7 mkr, jämfört med budgeterat investeringsanslag på 29,1 mkr. Kommunfullmäktige beslöt att överföra 7,3 mkr från år 2011, vilket medför att investeringsverksamheten efter omdisponeringar redovisar ett överskott på 14,7 mkr. En anledning till överskottet beror på att byggnationen av den nya förskolan slutfördes under februari månad 2013 och att vissa investeringar senarelagts.

Bland de största investeringsprojekten kan nämnas, ny förskola öster om Parkskolan, nytt omklädningsrum och förråd vid Ybbarpsplanen, beläggning av asfalt på gator och vägar, och övriga anläggningsarbeten inom tekniska kontoret.

Investeringsredovisning på nämnds nivå finns på sidan 61.

#### **Perstorps Bostäder AB**

**Ägarandel: 100 %**

**Resultat 2012: 1 770 tkr**

Bolaget är ett helägt dotterbolag till Perstorps kommun. Bolaget bygger och förvaltar bostäder i Perstorps kommun. Bostadsbeståndet uppgår till 369 (365) lgh och 16 (8) lokaler. Den totala ytan utgör 31 506 kvm. Bolaget hyr ut lokaler till kommunen, bl. bibliotek, förskolor, träffpunkten och LSS-boende.

Antalet anställda i bolaget är 7 st varav 4 män och 3 kvinnor. VD arbetar 40 %, lokalvårdaren 50 % uthyraren 60 % och ekonom, förvaltare, snickare och fastighets-skötare 100 %.

Under året har det anställts en fastighetsskötare/snickare som sköter våra egna servicearbeten. Han slutade sin anställning den 31 december och i februari 2013 har bolaget anställt en ny.

Byggnationen på kvarteret Karpen är klar och slutbesiktigad. Inflyttning av sista etappen var den 1 maj.

Vi har totalt 16 lgh och alla är uthyrda.

Projektering har påbörjats för en kommande ombyggnation av fastigheten Braxen 15 med adress Bryggaregatan 17. Planlösningen för de olika hyresgästerna är klar. Brukarmöten pågår med respektive hyresgäst för att bestämma innehållet i varje rum. Tidplanen hålls och projekteringen beräknas vara klar i april 2013.

Under året har det installerats fibernät i alla våra fastigheter och Telia Sonera kommer att leverera bredbands-tjänster. Allt är färdigställt i början av 2013.

Bolaget har tillsammans med kommunens fastighets-avdelning, gjort en upphandling av underentreprenörer

till vår verksamhet. Kontrakt med respektive entreprenör skrevs i slutet av året.

Installation av nytt från- och tilluftsaggregat har utförts i fastigheten Vattumannen 16 på Bäckavägen 17, vilket bland annat medför att energiförbrukningen minskas. Samtliga fem hus på Bäckavägen 17-25 är klara.

Renoveringar under året har skett enligt underhållsbudget. 3 620 tkr har lagt på reparationer och underhåll och investeringar har gjorts med 1 426 tkr.

#### **Perstorps Fjärrvärme AB**

**Ägarandel: 50 %**

**Resultat 2012: 5 703 tkr**

Bolaget, som till hälften ägs av E.on Sverige AB bedriver tillståndspliktig verksamhet enligt miljöbalken. Tillståndet avser värmeproduktion för fjärrvärme, vilket produceras och distribueras i Perstorps tätort.

Eldningsoljan påverkar den yttre miljön genom emission till luft.

Under året har 0,6 % (2 %) av det totala produktionsbehovet baserats på olja.

Försäljningen blev 47,0 (43,5) GWh värme.

Drift och produktion har fungerat bra.

Värmeleveranserna från Perstorp AB har uppgått till ca 99,4 % (98,0%) av total produktion.

Det pågår ett kontinuerligt planlagt underhållsarbete, för att även fortsättningsvis ha en hög tillgänglighet på produktionsanläggning och ledningsnät.

Värmepriset höjdes 2012 med ca 4 % jämfört med 2011.

Det har anslutits 5 kunder under året och det planeras för ytterligare förtätning samt mindre utbyggnader, men dock i mindre omfattning.

Vid utgången av 2012 var 893 kunder anslutna.

#### **Perstorp Näringslivs AB/Perstorpsmodellen AB**

**Ägarandel: 100 %**

**Resultat 2012: -1 724 tkr**

Bolaget är helägt av Perstorps kommun

Bolaget äger och förvaltar kommersiella lokaler, bedriver rådgivande verksamhet och tillhandahåller information i syfte att stödja, stimulera och utveckla näringslivet i Perstorps kommun.

Bolaget äger Hotellfastigheten där styrelsen för diskussioner om fastighetens framtid.

Ett aktieägartillskott på 57 tkr har utbetalats till bolaget.

#### **Norra Åsbo Renhållnings AB (Nårab)**

**Ägarandel: 24 %**

**Resultat 2012: -18 tkr**

Nårab bildades 1973 av Klippans, Perstorps och Örkel-ljunga kommuner. Aktierna i bolaget fördelades proportionellt till folkmängden, vilket innebär att Klippan har 50 % Perstorps har 24 % och Örkel-ljunga har 26 % av aktierna. Nårab äger och driver Hyllstofta avfalls-anläggning sedan 1975.

Nårab samlar in och behandlar hushållsavfall, slam från trekammarbrunnar och septiktankar samt latrin från de 33 000 invånarna i området, samt avfall från industrier. Nårab köper insamlingen av hushållens avfall från entreprenör.

Investeringarna för året uppgår till 4,7 mkr och avser främst en ny hjulgrävvarmaskin, utbyte av hjullastare på ÅVC i Ljungbyhed, ombyggnad av personalbyggnad på ÅVC i Örskellunga samt nya källsorteringskärl.

Nårab har under 2012 mottagit ca 51. 000 ton avfall. Till detta kommer ca 9 000 ton slam från trekammarbrunnar och septiktankar, vilka behandlas i de kommunala reningsverken.

Reningsverket har behandlat ca 72.000 m<sup>3</sup> lakvatten.. Under året användes ca 42.000 m<sup>3</sup> för bevattning av den egna anläggningen och 22.000 m<sup>3</sup> skickades till reningsverket i Klippan för vidare behandling och 8.000 m<sup>3</sup> till biodammarna.

Produktion av grön el minskar efterhand som tillgången till metangas förändras. I år uppgår produktionen till ca 670 Mwh, vilket är ca 10 % mindre än föregående år. Detta sker genom att tillvarata metangasen från biocellsreaktorerna och deponin. Nårab producerar samma mängd energi som förbrukas i verksamheten.

Det utsorterade organiska avfallet förts i närbelägna röttningsanläggningar för framställning av energi i form av fordonsgas. Restprodukten blir näring i form av biogödsel, som levereras till jordbruket.

Arbetet med att ta hand om allt lakvatten på den egna anläggningen i Hyllstofta fortgår. Projektering för en ny renvattendamm och bevattningsanläggning pågår samtidigt med tillståndshandlingen. Under förutsättning att tillstånd beviljas planeras att anlägga en ny renvattendamm med en kapacitet om att lagra ca 20 000 m<sup>3</sup> renat lakvatten.

Sluttäkningsarbetet med den gamla deponin är påbörjat. Tillstånd för etapp 1 har erhållits och omfattar 1 ha. Denna etapp sluttäcks 2013. Resterande 9,5 ha sluttäcks succesivt och beräknas klart år 2018. avsatta medel om 41 mkr har reserverats för denna räkning och efterbehandling.

### **Borgensåtagande och övriga ansvarsförbindelser**

Nårab .....	17,7 mkr
Perstorps Bostäder AB .....	95,1 mkr
Bälinge Boll & I K .....	0,3 mkr
Byggnadsföreningen Framtiden	4,8 mkr
Perstorps Golfklubb .....	3,0 mkr
Perstorps kör- och rittareförening	0,2 mkr
Perstorps Bowlingförening .....	0,2 mkr
Övriga .....	0,1 mkr
<b>Summa</b>	<b>121,4 mkr</b>

### **Känslighetsanalys**

En kommun påverkas ofta av händelser utanför dess egen kontroll. Det kan vara en kon-

junktursvägning eller förändrade lagar och förordningar. Ett sätt att tydliggöra detta är att upprätta en känslighetsanalys, som visar på hur olika förändringar påverkar kommunens finansiella situation.

<b><u>Förändring</u></b>	<b><u>Kostnad / intäkt</u></b>
En krona i kommunalskatt	+ / - 11,3 mkr
En kommuninvånare	+ / - 44 000 kr*
Löneförändring med 1 %	+ / - 2,2 mkr
Skatteunderlaget, förändr. 1 %	+ / - 3,2 mkr

\* Genomsnittligt utfall.

### **Intern kontroll**

God intern kontroll gagnar säkerhet och effektivitet i verksamheten. Samtidigt kan allvariga fel undvikas. Förutsättningar för kvalitet i den löpande redovisningen skapas också. Ofullständig intern kontroll leder till onödiga risker i kommunen.

Ett centralt reglemente för intern kontroll antogs av kommunfullmäktige våren 2004.

Samtliga nämnder och styrelser har under året upprättat, genomfört och rapporterat sina interna kontrollplaner och gjort uppföljning. Resultaten har uppfyllt målsättningarna, vilket framgår av ingivna rapporter.

### **Pensionsförpliktelser**

Intjänad pensionsrätt t o m 1997 medför att kommunen har en förpliktelse som uppgår till 148,4 mkr (inklusive löneskatt). Detta är upptaget som ansvarsförbindelse enligt gällande rekommendationer.

För pensioner intjänade fr o m 1998 överföres den individuella delen i sin helhet för att placeras efter beslut av respektive anställd. Kommunens åtagande avseende kompletterande ålderspension och efterlevandepension har försäkrats hos KPA.

### **Balanskravet**

Från år 2000 måste kommuner som får ett underskott i bokslutet, ta hänsyn till detta i kommande budgetar. Senast under de två följande åren ska kommunen ha ett motsvarande överskott. Dessa regler gällde fram t o m redovisningsåret 2004.

Fr o m redovisningsåret 2005 förlängs tidsfristen, för att återställa ett negativt resultat med ett år till tre år. Däremot stärks kravet på återställande, genom att fullmäktige ska anta en åtgärdsplan, som ska täcka hela underskottet. Beslut om en reglering av underskottet, ska tas senast i budget det tredje året efter det år då underskottet uppkom.

#### Avstämning av balanskravet 2012

Årets resultat 2012	8,2 mkr
Justeringar	-0,2 mkr
Justerat resultat 2012	8,0 mkr

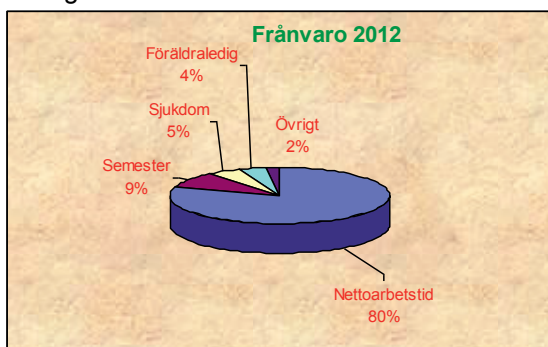
**Kommunen klarade balanskravet år 2012.**

#### Antal anställda

Under år 2012 fanns 523 anställda i kommunen. Socialnämnden ansvarar för 34 procent av samtliga anställda och barn- och utbildningsnämnden ansvarar för 37 procent.

#### Frånvaro

Av den totalt anställda tiden utgör 20 procent frånvaro av olika slag (20 procent år 2011). De vanligaste orsakerna till frånvaro är semester/ferier/uppehåll, sjukdom, studier och föräldraledighet.



I övrigt ingår bland annat fackligt arbete, militär-tjänstgöring och studier.

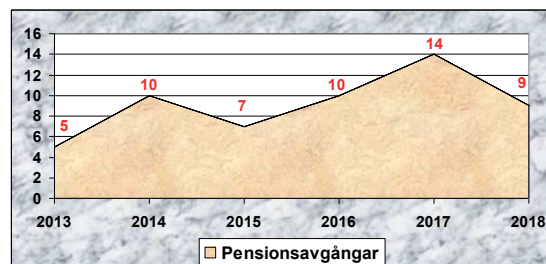
Sjukfrånvaron under år 2012 var 5,1 procent (4,8 procent år 2011).

#### Könsfördelning

Av kommunens anställda är 78 procent kvinnor och 22 procent män.

#### Pensionsavgångar

De förväntade pensionsavgångarna ger delvis en bild av hur stor rekryteringsbehovet kommer att bli. Fram till och med år 2018 kommer sannolikt omkring 55 personer att lämna kommunen i pensionsavgångar, om pensionering sker vid 65 års ålder.



#### Måluppfyllelse ( kommunövergripande )

##### Ekonomi i balans

Det är viktigt att bygga upp en hållfast ekonomi, för att skaffa ett framtida ekonomiskt handlingsutrymme för kommande generationer.

Genom långsiktighet ska kommunen uppnå en uthållig ekonomisk ställning, präglad av god ekonomisk hushållning. Detta kan endast uppnås genom att låta ekonomin sätta gränsen för verksamheternas omfattning.

För att åstadkomma en fortsatt positiv ekonomisk utveckling i Perstorps kommun, är det av största vikt att nämnder och styrelser upprätthåller en stark budgetdisciplin, och att fortsätta arbetet med att långsiktigt planera för framtiden.

Stor vikt måste läggas på att vidtaga de åtgärder, för att de av regeringen aviserade balanskravet i kommunen skall vara uppfyllt, vilket kommunstyrelsen har ett särskilt ansvar för.

*Kommunen klarade balanskravet år 2012.*

##### Positiv befolkningsutveckling

Målsättningen är att kommunen skall upplevas så attraktiv att vi får en befolkningsökning. För att detta skall lyckas måste ett varierat bostadsbyggande sättas igång.

Antalet kommuninvånare skall växa och omfatta minst 7 200 per den 31 december 2012.

*Antalet kommuninvånare per den 31 december var 7096, vilket är klart lägre jämfört med budgeterat antal kommuninvånare.*

*Målet är inte uppfyllt.*



**Avsättning till pensionsskulden**

För att finansiera framtida ökade pensionsutbetalningar, och för att detta inte ska tränga ut annan kommunal verksamhet, ska en fortsatt långsiktig årlig avsättning till pensionsskulden budgeteras, och tillskapa medel för detta i egen balansräkning.

*Under år 2012 budgeterades med en avsättning om 5,0 mkr, vilket också blev beslutat.*

*Målet är uppfyllt.*

**Kommunens ekonomi och likviditet**

Kommunens likvida medel uppgick vid årsskiftet 2012 till 30 mkr. Om likvida medel relateras till externa utgifter är betalningsberedskapen 30 dagar. Betalningsberedskapen bör uppgå till minst 30 dagar och likviditeten till minst 30 mkr.

Likviditeten uppgick vid årsskiftet till 30 mkr.

*Målet är uppfyllt.*

För att klara kommunens ekonomi är resultatnivån för år 2012 om 6,1 mkr ett absolut minimum, vilket för nettokostnadernas andel av skatteintäkter, finansnetto, statsbidrag och utjämning motsvarar 98,0.

*Kommunen redovisar ett positivt resultat på 8,2 mkr, vilket är 2,1 mkr bättre än budget.*

*Målet är uppfyllt.*

*Nettokostnadernas andel av skatteintäkter, finansnetto, statsbidrag och utjämning blev 97,4 procent, vilket är 0,6 procent lägre än budget.*

*Målet är uppfyllt.*

**Näringsliv, arbetsmarknad, kommunikationer**

Kommunens näringslivsinsatser sker med syfte, att stödja utvecklingen av befintliga företag och främja nyetableringar.

Kommunen ska verka för att antalet arbetstillfällen ökar och att anslutnings- och rese-möjligheter förbättras till och från Malmö/Lundområdet.

*Halvtimmestrafik på Skånebanan mellan Kristianstad och Helsingborg genomfördes i december månad 2011, vilket avsevärt förbättrade kommunikationsförbindelsen till övriga delar av Skåne län.*

*Målet är uppfyllt.*

**Personalpolitiken**

En viktig uppgift för den centrala ledningen är att fortsätta arbetet för att göra kommunen till en ännu mer attraktivare arbetsgivare. Detta kan åstadkommas genom en mängd samverkande insatser. Bland dessa kan nämnas: aktivt ledarskap, aktivt medarbetarskap, kompetensutveckling, lönepolitik, strukturell lönesättning, god arbetsmiljö och arbete med frågor rörande jämställdhet och mångfald.

*Arbetet för att göra kommunen till en ännu mer attraktivare arbetsgivare har fortsatt genom olika samverkande insatser. Kommunen har beviljats EU-medel om 7 mkr för ett kompetensutvecklingsprogram som är planerat att avslutas den 31 december 2014.*

*Målet är delvis uppfyllt.*

**Ledningskontoret**

Ledningskontoret skall verkställa och följa upp så att kommunstyrelsens beslut och intentioner genomförs på ett avsett sätt i förvaltningsorganisationen.

*Målet är uppfyllt.*

**Ekonomikontoret**

Lämna kommunens förvaltningar, nämnder och politiker god ekonomisk service och utbildning i ekonomiska frågor och i frågor om ekonomisystemet och dess möjligheter samt utbildning i rapportuttag.

Förvaltning och placering av kommunens likvida medel enligt gällande finansierings- och placeringsreglemente skall ske till högsta möjliga avkastning.

Månadsrapport lämnas till kommunstyrelsen avseende ekonomiskt läge samt prognos inför årsskiftet. Rapporten lämnas februari - juni samt september - december. Även övrig ekonomisk information av intresse redovisas vid dessa tillfällen.

Halvårsboks slut presenteras vid kommunstyrelsens sammanträde i augusti och i kommunfullmäktige vid september månads sammanträde.

Preliminärt boks slut presenteras för kommunstyrelsen vid februari månads sammanträde. Komplet boks slut skall föreligga för beslut i kommunfullmäktige vid maj månads sammanträde.

*Målet är uppfyllt.*

För avstämning av måluppfyllelse avseende kommunfullmäktiges övergripande mål hänvisas till sidorna 16-24.

### **Framtiden**

Arbetet med att strukturera och effektivisera IT-verksamheten kommer fortsätta. Arbetet innebär utvärdering och dokumentation av bl.a. befintliga arbetsrutiner, policys och strategier samt omarbetsning, framställning och införande av dessa.

Arbete med att migrera från Novell till Microsoft som plattform kommer att påbörjas under år 2013, och införandet av trådlöst nätverk.

För att klara resultatnivån, inklusive en eventuell årlig avsättning till pensionsskulden, måste nettokostnadernas andel av skatteintäkter, statsbidrag och utjämning uppgå till högst 98 procent.

För att säkerställa likviditeten, betalningsberedskapen och kommunens ekonomiska utveckling måste stor vikt läggas på att vidtaga åtgärder för att uppfylla detta.

Väl fungerande kommunikationer i balans med arbetsliv och boende, är ett viktigt mål för att näringslivet skall fungera och växa på sikt.

Boendet är viktigt framförallt i tätorten där tågstoppen och standarden på väg 108 måste prioriteras.

Tillgången på villor eller radhus bör tillgodoses, så att inflyttning kan underlättas. Även centralt belägna hyreslägenheter kan komma att behövas. En god planberedskap är därför nödvändig

Naturen, miljön och tystnaden är viktiga faktorer. Satsningar på kommunala naturreservat och väl planerade strövområden, är därför betydelsefulla.

Revisionsarbetet skall utvecklas och tillsammans med styrelser och nämnder utgöra även förebyggande och utvecklande uppgifter.

Det förebyggande brandskyddsarbetet har och kommer att inrikta sig mot flera områden där framförallt följande kommer att beaktas,

Fortsatt satsning på projektet om hembesök hos Perstorps kommuns medborgare om ökad brandsäkerhet i våra bostäder. Under året har framförallt våra äldre i samhället fått besök. Motverka problematiken med anlagda bränder i kommunen där framförallt skolbränder är ett stort samhällsproblem.

Brandskyddet på våra vårdanläggningar där fokus kommer att vara kontroll av larm- och släcksystem för denna typen av anläggningar

En utmaning är att implementera den nya plan- och bygglagens krav på nya processer. Det innebär ett helt nytt arbetssätt och arbetsuppgifterna har ökat betydligt.

Ett nytt kart- och GIS-system är i upphandlingskedet. Befintligt system kommer bara att uppdateras t o m april 2013.

Under året har arbetet med den nya förskolan, Solparken, fortskridit och det planeras inflyttning i början av 2013. Samtidigt fortgår planering och projektering av ny förskola i Oderljunga och renovering och ombyggnad av förskolan på Rosenhill. Detta innebär att Perstorps kommun inom ett par år kommer att ha en väl dimensionerad och modern förskoleverksamhet.

Grundskolans organisation har diskuterats grundligt under senaste åren och den diskussionen kommer att fortsätta under 2013. Förvaltningen kommer att bjuda in lärarorganisationerna att medverka i en central skolutvecklingsgrupp där frågor av den här typen kommer att dryftas. Gruppen kommer att bestå av grundskolans rektorer, fyra personalrepresentanter samt skolchef och man kommer att sammanträda förslagsvis tre gånger per termin. Förhoppningsvis kan en sådan grupp lämna ett förslag till en hållbar skolorganisation under 2013.

Under det kommande verksamhetsåret kommer förvaltningen också att ägna stor kraft åt budget och ekonomi. Man kommer att genomföra en omfattande genomlysning av varje

verksamhet för att få ett underlag för eventuella förslag till förändringar.

Socialnämndens verksamheter har 2012 omorganiserats vilket fordrar utvärdering på lämplig nivå.

Det inledda arbetet med beredande av egna boendeplatser enligt SoL för målgruppen personer i behov av särskilt boende med psykisk ohälsa kommer att fördjupas och utvärderas löpande.

Till följd av god ekonomisk hushållning och ett ekonomiskt förtroende finns goda förutsättningar för en utökning av nattbemanning vid de särskilda boendena. Åtgärden fordrar dock att befintlig nattorganisation och arbetssätt ses över i syfte att tillförda resurser skall kunna utnyttjas optimalt.

Projekterade lokaler för område handikappomsorg förväntas leda till en hög grad av utveckling av befintlig verksamhet.

Samarbetet inom Bibliotek Nordväst kommer fortsatt att utvecklas, inte bara genom gemensamma system, bibliotekskort och medietransporter. En gemensam medieplan kommer att tas fram, en förstudie kommer att genomföras för att utreda förutsättningarna för Bibliotek Skåne Nordväst att bli ett Librisbibliotek. Gemensam kompetensutveckling kommer att genomföras, bland annat genom ett arbetsutbytesprojekt men också genom gemensamma utbildningsdagar och nätverksträffar inom olika områden. Det är dock viktigt att understryka att de i samarbetet ingående biblioteken även i fortsättningen främst skall utgå från lokalsamhällets behov av biblioteksservice och att bibehållandet av den lokala prägel är prioriterat. Perstorps bibliotek kommer även fortsatt att arbeta mycket med uppsökande och utåt riktad verksamhet både gentemot vuxna och barn. Arbetsplatsbibliotek, Boken Kommer och Bokbagen är exempel på sådant arbete som även fortsatt kommer att prioriteras och barnbibliotekspersonalen kommer att bedriva ett aktivt utåtriktat arbete gentemot bland annat förskolorna i kommunen.

	2008	2009	2010	2011	2012
Antal invånare .....	6 972	6 983	7 061	7 159	7 096
Skattesats kommunen, kr .....	20,56	20,56	20,56	20,56	20,56
Soliditet, exkl. pens.skuld intjänad t o m 1997, exkl. internbank, % ..	64	60	66	68	64
Nettokostn. andel av skatteintäkter, statsbidrag och utjämning, % ...	99,7	98,7	98,7	98,2	98,1
Nettokostnaderna + finansnetto som andel av skatteintäkter, statsbidrag och utjämning .....	99,4	98,4	96,7	97,9	97,4
Eget kapital, Mkr .....	129	134	144	150	158
Eget kapital/invånare, kr .....	18 503	19 189	20 394	20 953	22 266
<u>Kommun</u>					
Låneskulder, Mkr .....	30	26	23	19	35,5
Låneskulder/invånare, kr .....	4 303	3 723	3 257	2 654	5 003
<u>Internbank – koncern</u>					
Låneskulder, Mkr .....	104	110	112	136	143
Låneskuld / invånare, kr .....	14 917	15 753	15 862	18 997	20 152
Nettoinvesteringar, Mkr .....	14	2	8	11	22
Nettoinvesteringar/ invånare, kr .	2 008	286	1 133	1 537	3 100
Årets resultat, Mkr .....	1,6	4,5	9,9	6,5	8,2
Årets resultat / invånare, kr .....	229	644	1 402	908	1 156
Borgens- och övriga ansvars- förbindelser, Mkr .....	70,8	120,0	119,5	119,6	121,4
Borgens- och övriga ansvars- förbindelser / invånare, kr .....	10 155	17 185	16 924	16 706	17 108

<b>FINANSIELLA MÅL</b>	Budget 2012	Utfall 2012-12-31	Avvikelse 2012-12-31	Målet uppfyllt
<b>Samtliga mål uppfylldes</b>				
Nettokostnaderna + finansnettot som andel av skatteintäkter, statsbidrag och utjämning skall högst uppgå till, %	98,0	97,4	0,6	Ja
Årets resultat skall uppgå till minst, mkr	6,1	8,2	2,1	Ja
Årets investeringar skall högst uppgå till, mkr	35,1	21,7	13,4	Ja
Årets investeringar skall finansieras med egna medel till, %	24,3	24,3	0,0	Ja
Låneskulden skall högst uppgå till, mkr	47,7	35,5	12,2	Ja
Nya lån, mkr	31,9	22,0	9,9	Ja
Låneskulden skall minskas med minst, mkr	3,4	3,4	0,0	Ja
Finansnettot skall minst uppgå till, mkr	-0,4	2,2	2,6	Ja
Kostnadstäckning för vatten och avloppsverket, %	100,0	100,0	0,0	Ja
Årlig avsättning till pensionskuld (intjänad t o m 97-12-31)	5,0	5,0	0,0	Ja
Soliditeten skall uppgå till minst, % ( exklusive pensionskuld och internbank )	62,0	64,0	2,0	Ja



## Kommunfullmäktige och revision

Ordförande, kommunfullmäktige  
Ordförande, revisionen

Bengt Marntell  
Jan Lindberg

<b>RESULTATBUDGET</b>	<b>Bokslut</b>	<b>Bokslut</b>	<b>Budget</b>	<b>Bokslut</b>
KKR	<u>2010</u>	<u>2011</u>	<u>2012</u>	<u>2012</u>
Verksamhetens intäkter	0	0	0	0
Verksamhetens kostnader	-860	-933	-1 078	1 010
Kapitalkostnad	0	0	0	0
<b>Verksamhetens nettokostnad</b>	<b>-860</b>	<b>-933</b>	<b>-1 078</b>	<b>1 010</b>
Kommunbidrag	883	958	1 078	1 078
<b>Nämndens resultat</b>	<b>+23</b>	<b>+25</b>	<b>0</b>	<b>68</b>
Omdisponerat över-/underskott	0	0	0	0
Resultat efter omdisponeringar	+23	+25	0	68
<b>Nettoinvesteringar</b>	<b>0</b>	<b>0</b>	<b>0</b>	<b>0</b>

### Årets verksamhet

#### Kommunfullmäktige

Bernt Bengtsson, vd Perstorps Fjärrvärme AB, informerade om bolagets investeringsplaner att bygga en ny fjärrvärmecentral på 15 MW.

Från Artur Lundkvist och Maria Wine stiftelse, via dess ordförande och skattmästare, inkom en anhållan om en förlängning med ytterligare tre år, av det ränte- och amorteringsfria lån om 430 000 kronor, som stiftelsen erhöll den 21 augusti 1996 (KF § 55) och en utökning med 200 000 kronor med samma villkor för att säkerställa fastighetens underhåll på sikt. Den nya förfallodagen blir 2014-12-31.

Lånet har tidigare förlängts med tre år per beslutstillfälle enligt nedan,

1998-11-18 och gällde till och med 2001-12-31  
2001-11-14 och gällde till och med 2004-12-31  
2004-10-18 och gällde till och med 2007-12-31  
2007-10-22 och gäller till och med 2011-12-31

Lånet är lämnat mot pantbrev i inområde 430 000 kronor, som säkerhet i den ägda fastigheten Perstorp Hagstad 8:12.

Beslutet togs om att förlänga och utöka det ränte- och amorteringsfria lånet till Artur Lundkvist och Maria Wines stiftelse, från 430 000 kronor till 630 000 kronor med ytterligare tre år och förfallodag den 31 december 2014, samt att lånet lämnas mot ett utökat pantbrev i den

ägda fastigheten Perstorp Hagstad 8:12 med inområde 630 000 kronor.

Avtal tecknades med Länsstyrelsen gällande mottagande av flyktingar och andra skyddsbehövande, i samma omfattning som i tidigare avtal, under förutsättning att lämpliga bostäder finns att tillgå.

Förslag till reviderad taxa från Söderåsens miljöförbund för offentlig kontroll av livsmedel antogs.

Inkommen detaljplan från byggnadsnämnden för del av Perstorp 23:4, väster om Spårvägs-gatan antogs. Detaljplaneförslaget har varit ute på samråd och utställning. Inga kvarvarande synpunkter redovisades efter utställningen.

Utredning gällande eventuell avfallssamverkan inom Skåne Nordväst diskuterades. Skåne Nordväst har tillsammans med de tre renhållningsbolagen, som ägs av kommunerna i Skåne Nordväst, tagit fram ett förslag till avfallssamverkan. Kommunfullmäktige beslöt att godkänna förslag till övergripande målsättning för avfallshanteringen, samt att godkänna förslag till samordning och samarbete kring funktioner inom avfallshanteringen.

Förslag till samhällsbyggnadsförvaltning godkändes. Byggnadskontoret respektive tekniska kontoret upphör, och desamma ersätts av en

samlad samhällsbyggnadsbyggnadsförvaltning, samt en ledningsorganisation för samhällsbyggnadsförvaltningens inrymmande.

Organisationsförslag för organisationen under socialnämnden presenterades, och beslut togs att fastslå att vård och omsorgsförvaltningen, och individ och familjeomsorgsförvaltningen upphör per den 29 februari 2012, och att en socialförvaltning inrättas per den 1 mars 2012.

Perstorps kommun har sedan tidigare ett borgensåtagande till Perstorps Golfklubb på 2 500 000 kronor, vilket löper till och med den 25 januari 2014. Från Perstorps Golfklubb, inkom en anhållan om ett nytt borgensåtagande med 500 000 kronor. Klubben befinner sig i en svår likviditetsmässig situation, och är i stort behov av att stärka kassaflödet. I enlighet med Perstorps Golfklubbs hemställan, beviljades klubben kommunal borgen, såsom för egen skuld, för ett amorteringsfritt lån på 500 000 kronor, jämte därpå löpande ränta och kostnader till och med 2017-03-31, och att lånet skall vara upptaget i svenska kronor. Vidare beslöts att inför eventuellt kommande anhållan om nya borgensåtaganden och förnyelse eller förlängning av redan tidigare beviljad borgen, införa ett amorteringskrav på lån, vilket ska omfatta samtliga gäldenärer.

Förslag till Ny renhållningstaxa för 2012 antogs. Närab har under 2011 haft goda inkomster på försäljning av returpapper, tidningar och skrot som samlats in via Bedasystemet eller på återvinningscentralerna, vilket föranlett att Närab reducerat taxan för 2011 med totalt 10,5 %. Närab bedömer att intäkterna för returpapper, förpackningar och skrot kommer att bli något lägre för 2012 jämfört med 2011. Styrelsen för Närab beslöt att renhållningstaxan för 2012 ska sänkas med totalt 8,2 %. För att ytterligare stimulera till källsortering får abonnenter som källsorterar i Beda-systemet en sänkning med 8,8 %. För flerfamiljshus som källsorterar sänks taxan för tömning av kärl för förpackningar och tidningar, medan taxan för tömning av restavfall lämnas oförändrad. Abonnenter som inte källsorterar enligt Beda får en höjning av renhållningstaxan med 4,2 %. Taxan för tömning av slambrunnar och slutna tankar höjs med 4,2 % för att ytterligare stimulera till källsortering. Tömning av latrinkärl och kärl för trädgårdsavfall höjs med cirka 3 %.

Förslag till bildande av naturreservatet Mulle-skogen inkom från Söderåsens miljöförbund, och omfattade även förslag till skötselplan, samrådsredogörelse, flygbild och kartor över föreslaget område. Kommunfullmäktige beslöt att godkänna förslaget.

Socialstyrelsen tillskrev kommunen och Region Skåne, angående förstärkt tillsyn av kommunens insatser till personer med psykisk funktionsnedsättning, avseende samverkan mellan kommunen och Region Skåne enligt socialtjänstlagen(2001:453) och patientsäkerhetslagen (2010:659). Socialstyrelsens beslut: Socialnämnden och Region Skåne ska vidta följande åtgärder:

- Klargöra vilka samverkansavtal som är tecknade och implementera dessa i verksamheterna,
- Erbjudna och upprätta individuella planer,
- Se till att dokumentera samverkan och samtycke i den enskildes journal.

Redovisning av vidtagna åtgärder/tidplan för planerade åtgärder ska ha inkommit senast 15 mars 2012. Ett förslag till yttrande från socialnämnden antogs.

Förslag till ny upplaga av Kommunens plan för räddningsinsatser vid Sevesoverksamheter presenterades fastställdes. Kommunens plan för räddningsinsatser tas fram för de verksamheter, som omfattas av den i högre kravnivån i Sevesolagstiftningen. Verksamheter som omfattas av planen är Perstorp Specialty Chemicals AB (Ångcentralen, Formalinfabriken, Pentafabriken och TMPDE-fabriken), PA Resins AB och Celanese Emulsion Norden AB.

Förslag till Kommunalt handlingsprogram för räddning och säkerhet 2012-2014 godkändes. Enligt Lag (2003:778) om skydd mot olyckor, skall kommunen ha ett handlingsprogram för förebyggande- och räddningstjänstverksamhet, för sådana olyckor som föranleder en räddningsinsats. I programmet ska anges mål för hur kommunen ska arbeta med att minska, hantera och minimera riskerna för de olyckor, som kan inträffa i kommunen, samt hur denna verksamhet ska vara ordnad och planerad.

En kommunövergripande risk- och sårbarhetsanalys enligt Lag (2006:544) om kommuners och landstings åtgärder inför, och vid extraordinära händelser i fredstid och höjd beredskap har arbetats fram och godkändes. Analysen ska ligga till grund för kommunens handlingsprogram enligt Lag (2003:778) om skydd mot olyckor, samt plan för extraordinära händelser enligt Lag (2006:544) om kommuners och landstings åtgärder inför och vid extraordinära händelser i fredstid och höjd beredskap.

Nämnder och styrelser inlämnade rapport efter genomförd granskning enligt interna kontrollplaner för år 2011, och redovisning av interna kontrollplaner för år 2012. Kommunfullmäktige beslöt att den interna kontrollen inom bygg-

nadsnämnden, inte varit tillräcklig under år 2011.

Med godkännande av årsredovisningen och miljöbokslutet för år 2011, beslöt kommunfullmäktige att till år 2012, överföra vardera 1 000 000 kronor som underskott till barn- och utbildningsnämnden och socialnämnden, att avskriva övriga över- och underskott samt att beträffande investeringsplan godkänna överföring till år 2012 enligt förslag.

Med godkännande lades revisionsberättelsen för nämnder, styrelser, bolagen och övriga dokument till handlingarna. Kommunfullmäktige beslöt att bevilja nämnder, styrelser och enskilda ledamöter ansvarsfrihet för år 2011.

Sammanställning över inkomna anbud gällande nybyggnation av omklädningsrum vid Ybbarpsplanen, visade på en produktionskostnad på 2 600 000 kronor, vilket är 1 150 000 kronor högre jämfört med budgeterad produktionskostnad. Beslut togs att finansieringen av den ökade, ej budgeterade investeringskostnaden om 1 150 000 kronor avseende nybyggnation av omklädningsrum vid Ybbarpsplanen, sker genom att omdisponera 500 000 kronor från investeringsanslaget för byte av fönster på tekniska kontorets förråds- och kontorsfastighet, 250 000 kronor från investeringsanslaget för tvättmaskiner inom lokalvårdsverksamheten, samt 400 000 kronor från investeringsanslaget för mindre anläggningsarbeten.

Den budgeterade produktionskostnaden för nybyggnation av förskola vid Parkskolan är 12,0 mkr, och omfattade bland annat fyra avdelningar med beredningskök. Inför upphandling av förskolan framkom behov av ett tillagningskök istället för ett beredningskök, ytterligare en förskoleavdelning, solvärmeanläggning, busshållplats vid Oderljungavägen (kostnaden beräknad till 0,5 mkr) samt parkeringsplatser och hållplats för personbilar (kostnaden beräknad till ca 0,5 mkr), vilket ökar produktionskostnaden till 18,0 mkr, och är 6,0 mkr högre jämfört med budgeterad produktionskostnad. Omdisponering inom befintlig investeringsvolym är inte möjligt. Beslut togs att under år 2012, fastställa investeringsanslaget för nybyggnation, av förskolan vid Parkskolan till 17,0 mkr, samt att under år 2012 fastställa investeringsanslaget för busshållplats vid Parkskolan till 0,5 mkr, att under år 2012 fastställa investeringsanslaget för utökat antal parkeringsplatser, och hållplats för personbilar vid Parkskolan till 0,5 mkr, att med anledning av utökat investeringsanslag upptaga ytterligare lån om 6,0 mkr under år 2012, samt att med anledning av utökat investeringsanslag

under år 2012 upptaga nya lån om högst 28,0 mkr.

Förslag till reviderad avgift för utförda tjänster från personal vid Lillarydsverkstaden till pensionärer godkändes. Avgiften för arbeten såsom gräsklippning, snöskottning mm till pensionärer, har inte justerats sedan den 1 maj 2006. Gällande avgift är 75 kronor/timme inklusive moms. Avgiften höjs från och med den 1 juli 2012 höjas till 100 kronor/timme. Från och med år 2013 förändras avgiften årligen, motsvarande förändringen av prisbasbeloppet.

Detaljplan godkändes för del av västra Spjutsäteröd Fagotten 6.

Kommunfullmäktige beslöt att uppdraga åt kommunstyrelsen, att omarbeta målen för kommunen, och tydliggöra dessa efter det att visionsarbetet är färdigt.

Beslut togs att Perstorps kommun söker medlemskap i samarbetsorganisationen Skåne Nordväst från den 1 januari 2013, och att Perstorps kommun begär utträde ur Skåne Nordost senast den sista juni 2012.

Deltagarna i kommunens EU-projekt redogjorde för medarbetarenkäten, som genomfördes under våren 2012.

Ändring av detaljplan antogs för Perstorp 25:1 (större markyta avsett för fjärrvärmeverkets ändamål).

Ett nytt förslag till plan- och bygglovstaxa godkändes.

Med anledning av Perstorps Fjärrvärme AB:s behov av en alternativplan, gällande byggnation av en egen produktionsanläggning beslutade kommunfullmäktige att bolaget beställde en utförande entreprenad, när miljö- och ägarbeslut för båda delägarna är klart.

Kommunfullmäktige fastställde budget 2013 och flerårsplan 2014-2015, vilket bland annat omfattade oförändrad skattesats om 20,56 kr/skattekrona och en ökad upplåning på grund av en kraftig ökad investeringsvolym.

Åt kommunstyrelsen uppdrogs att säga upp avtalet med Perstorp AB om leverans av renvatten, och att teckna nytt avtal som reglerar vattenleveranser till Perstorp Industripark.

Barn- och utbildningsnämnden tilldelades ett tilläggsanslag om 3,9 mkr, till täckandet av de ökade kostnaderna för nämndens verksamheter år 2012,

**Revisionen**

Revisorernas uppgift är att enligt god revisionsd årligen granska all verksamhet som bedrivs inom nämndernas och dotterbolagens verksamhetsområden. Revisorerna prövar om verksamheten sköts på ett ändamålsenligt och från ekonomisk synpunkt tillfredsställande sätt. De prövar också om räkenskaperna är rättvisande och om den interna kontrollen som görs inom nämnderna är tillräcklig.

Under året har revisionen arbetat med att inhämta information, kontrollera och besöka olika verksamheter.

**Måluppfyllelse****Kommunfullmäktige**

Hänvisas till sidorna 16-24.

**Revisionen**

Revisorerna arbetar för varje år fram en revisionsplan utifrån väsentlighet och risk. Denna skall också ha som mål, att revisorerna informerar sig om de olika verksamheternas organisation och verksamhet.

**Balanskravet**

Från år 2000 måste kommuner som får ett underskott i bokslutet, ta hänsyn till detta i kommande budgetar. Senast under de två följande åren ska kommunen ha ett motsvarande överskott. Dessa regler gällde fram till om redovisningsåret 2004.

Från om redovisningsåret 2005 förlängs tidsfristen, för att återställa ett negativt resultat med ett år till tre år. Däremot stärks kravet på återställande, genom att fullmäktige ska anta en åtgärdsplan, som ska täcka hela underskottet. Beslut om en reglering av underskottet, ska tas senast i budget det tredje året efter det år då underskottet uppkom.

**Avstämning av balanskravet 2012**

Årets resultat 2012	8,2 mkr
Justeringar	-0,2 mkr
Justerat resultat 2012	8,0 mkr

Kommunen klarade balanskravet år 2012.

**Ekonomiskt utfall**

Verksamheten redovisar ett överskott på 68 kkr, varav kommunfullmäktige visar på ett överskott på 24 kkr, och revisionen ett överskott på 44 kkr.

**Utveckling och framtid**

För att säkerställa likviditeten, betalningsberedskapen och kommunens ekonomiska utveckling måste stor vikt läggas på att vidtaga åtgärder för att uppfylla detta.

Väl fungerande kommunikationer i balans med arbetsliv och boende, är ett viktigt mål för att näringslivet skall fungera och växa på sikt.

Boendet är viktigt framförallt i tätorten där tågstoppen och standarden på väg 108 måste prioriteras.

Tillgången på villor eller radhus bör tillgodoses, så att inflyttning kan underlättas. Även centralt belägna hyreslägenheter kan komma att behövas. En god planberedskap är därför nödvändig.

Naturen, miljön och tystnaden är viktiga faktorer. Satsningar på kommunala naturreservat och väl planerade strövområden, är därför betydelsefulla.

Revisionsarbetet skall utvecklas och tillsammans med styrelser och nämnder utgöra även förebyggande och utvecklande uppgifter.

## Måluppfyllelse - kommunfullmäktige

### Övergripande mål i prioritetsordning

#### 1. Förbättra den kommunala organisationen (Ansvar: kc, fc)

##### Delmål:

##### A. Förbättrad hanteringen av personalfrågor och ökad kompetens (Ansvar: kc, fc, pc)

##### 1.A.1. Sänka sjuktagen ytterligare (Ansvar: kc, fc, pc)

**Måluppfyllelse:** Nej, 4,8 till 5,1 %: Trots ökningen är det ett lågt sjuktal i jämförelse med Sveriges kommuner

##### 1.A.2. Personalpolitik könsneutral (Ansvar: pc)

**Måluppfyllelse:** Delvis uppfylld, finns en plan tom 2014

##### 1.A.3. Kompetens inom kommunen (Ansvar: pc)

**Måluppfyllelse:** Kommunen är beviljat ett kompetensutvecklingsprogram som kommer att avslutas under år 2014.

##### 1.A.4. Främja en kreativ och stimulerande arbetsmiljö (Ansvar: kc, fc, pc)

**Måluppfyllelse:** Hög. Genomförs arbetsplatsträffar, medarbetarsamtal, lönesamtal, arbetsmiljödagar,

##### 1.A.5. Uppmuntra medarbetarna till att bidra till verksamhetens utveckling och förbättring (Ansvar: samtliga chefer)

**Måluppfyllelse:** Delvis, förbättrad utrustning, nya riktlinjer och rutiner.

##### 1.A.6. Underlätta för och uppmuntra medarbetarna till yrkesmässig utveckling genom utökat ansvar och egna initiativ (Ansvar: samtliga chefer)

**Måluppfyllelse:** Delvis uppfylld

##### Mäts genom:

- Medarbetarenkät Årligen
- Sjuktagen Månadsvis/Årligen
- Jämställdhetsplanens mål Årligen Reviderad under året
- Personalomsättning Årligen



**B. Öppnare organisation, bättre service, mer dialog** (Ansvar: kc, fc, samtliga chefer, resp ordf)

1.B.1. Bättre serviceanda. (Ansvar: samtliga chefer plus alla)

**Måluppfyllelse:** Kan inte jämföra då vi enbart mätt genom medborgarenkäten två tillfällen, den höga servicenivån kan ständigt förbättras.

1.B.2. Goda ambassadörer utåt – positivt i massmedia (Ansvar: resp högsta ansvariga/sakskunniga)

**Måluppfyllelse:** Delvis uppfyllt. Både positiva artiklar och negativa artiklar.

1.B.3. Avbyråkratisera (Ansvar: samtliga handläggare)

**Måluppfyllelse:** Pågår en ständig process och arbete kring frågan.

1.B.4. Räddningstjänsten (Ansvar: fc räddn nämnden)

**Måluppfyllelse:** Hög t ex Brandskydd i Perstorps Kommun (BIP).

1.B.5. Dialog med medborgare (Ansvar: högsta politiker och tjänstemän)

**Måluppfyllelse:** Tillvaratar alla tillfällen till dialog med kommuninvånarna, medborgarenkäten, frukostmöten, kostråd, föräldrasamverkan på skolor och förskolor, samråd med medborgaren i samband med detaljplaner, trygghet och säkerhetsarbete, synpunktshanteringssystem, anhörigträffar, träffpunkten – anhörigcentrum,

1.B.6. 100 % (Ansvar alla)

**Måluppfyllelse:** Hög

1.B.7. Bättre framförhållning i barnomsorgen (Ansvar: fc BUN)

**Måluppfyllelse:** Klarar alltid barnomsorg utan oskäligt dröjsmål (3 månader), utbyggnad kräver politiska beslut.

1.B.8. Aktivera kommunfullmäktiges arbetsformer t ex genom olika teman på fullmäktigemötena  
(Ansvar: kf:s ordf)

**Måluppfyllelse:** Delvis uppfylld.

Mäts genom:

- |                                   |                                   |
|-----------------------------------|-----------------------------------|
| • Medborgarenkät                  | Vartannat år                      |
| • Svenskt Näringslivs klimatenkät | Årligen                           |
| • Synpunktshantering              | Månadsvis sammanställning, delvis |

**C. Ökad kvalitet, bättre planering, bra ekonomi genom förbättrat budgetarbete**  
(Ansvar: kc, fc, ec)

1.C.1. Undersöka möjligheterna till alternativa driftsformer inom kommunal förvaltning utifrån både ekonomiska och kvalitetsmässiga aspekter. (Ansvar: kc, fc)

**Måluppfyllelse:** Delvis – Gemensam överförmyndarorganisation.

1.C.2. Ordna ett ordentligt kvalitetsuppföljningsarbete och utvärdering (Ansvar: kc, fc)

**Måluppfyllelse:** Följer SKL öppna jämförelser, mäter genom Kommunförbundets kvalitetskatalog, grundskolan arbetar med att ta fram ett kvalitetsuppföljningsprogram som beskriver måluppfyllelse – med hjälp av företaget InfoMentor POBB.

1.C.3. De ekonomiska målen som finns är klara och ska följas.

(Ansvar: ec)

**Måluppfyllelse:** Hög

1.C.4. Bättre framförhållning i barnomsorgen (Ansvar: fc BUN)

**Måluppfyllelse:** Se svar 1 B 7

1. C.5. Snarast arbeta fram underlag för bedömning av kommunens framtida samarbete med andra. (Ansvar: kc)

**Måluppfyllelse:** Fr o m samarbete med kommuner inom Skåne Nordväst och EU-kontoret i Hässleholm.

1.C.6. Balans i budget (Ansvar: kso, kc)

**Måluppfyllelse:** Hög

1.C.7. Lokalbehovsprövning (Ansvar: fast chef och resp fc)

**Måluppfyllelse**, Hög. Verksamheter flyttas in i fastigheten Rosenhill under våren 2014.

1.C.8. Budgetdisciplin (Ansvar: fc och alla chefer med budgetansvar)

**Måluppfyllelse**: Delvis uppfylld.

Mäts genom:

- Bokslut Månadsvis, halvårsvis, årligen
- Nyckeltal Årligen och kontinuerligt
- Medborgarenkät Vartannat år

## **2. Öka kommunens attraktivitet** (Ansvar: kso, kc, fc, alla!)

**Delmål:**

**A. Ökad turism.** (Ansvar: Kc, fritidsintendenten)

2.A.1. Turism – vision - satsa på marknadsföring- Mer driv på satsning på turismen. (Ansvar: fritidsint)

**Måluppfyllelse**: Hög, smultronställeprojektet, ökad turism i kommunen.

2.A.2. Uppmärksamma och identifiera initiativ på landsbygden – cykelvägar, turisttillfällen, etc. (Ansvar: fritidsint)

**Måluppfyllelse**: Leaderprojektet – ridleder,

Mäts genom:

- Hotellnätter/camping/övernattande Årligen
- Restaurangbesök Årligen
- Golfbanebesök Årligen
- Nystart av företag inom turistnäringen Årligen
- Enligt gängse statistik Årligen
- Fiskekort Årligen
- Besök på turistbyrån Årligen

**B. Ökad inflyttning/diversifierat boende** (Ansvar: kc, stadsark, VD Perst Bost)

2.B.1. Ordna diversifierade bostadsalternativ med större valmöjligheter till boende både i centrum och på landsbygd (Ansvar: stadsark)

**Måluppfyllelse**: Under år 2012 minskade inflyttningen till kommunen. Gällande diversifierat boende planeras ytterligare hyresrätter på Hantverkaregatan.

2.B.2. Halvdag om visioner kring boendet m.m. i kommunen (Ansvar: kso och ordf BN)

**Måluppfyllelse:** Låg

2.B.3. Boendefrågan – nybyggande (Ansvar: kc)

**Måluppfyllelse:** Hög, se ovan 2.B 1

2.B.4 En ”boende-dag” för lokala byggföretag. Dagen ska innehålla bl a studiebesök vid olika boendemiljöer. (Ansvar: kc, stadsark)

**Måluppfyllelse:** Nej

2.B.5. Uppmärksamma och identifiera initiativ på landsbygden – cykelvägar, turisttillfällen, etc (Ansvar: fritidsint)

**Måluppfyllelse:** Se 2.A.2

2.B.6. Tydligare prioritet av områden som är lämpliga för attraktiva bostäder. (Ansvar: kso)

**Måluppfyllelse:** Hög, markgrupp har levererat förslag.

2.B.7. Inrätta kommunala ambassadörer som välkomnar till kommunen genom olika välkomstaktiviteter för nyinflyttade, t ex samband med Bomässan (Ansvar: kso och kc)

**Måluppfyllelse:** Låg

Mäts genom:

- Invånarantal (befolkningsstatistik) Årligen - Månadsvis
- Statistik på boendeformer Årligen, inom VoO
- Marknadsundersökning (var och hur vill folk bo) I samband med rev av ÖP:n

**C. Förbättrad infrastruktur**

(Ansvar: kc, komm jur, kso)

2.C.1. Infrastruktur

(-”-)

**Måluppfyllelse:** Delvis

2.C.2. Kommunikationer

(-”-)

**Måluppfyllelse:** Hög, halvtimmestrafik för tågförbindelser införd .

2.C.3. Kommunikationer – bra arbetspendling

(-”-)

**Måluppfyllelse:** Hög, genom dialog med Skånetrafiken

2.C.4. Halvtimmestrafik öst/väst, tätare nord/syd

(-”-)

**Måluppfyllelse:** Hög, halvtimmestrafik för tågförbindelser införd .

2.C.5. Säkrare vägar inkl. cykelvägar, ombyggd väg 108

(-”-)

**Måluppfyllelse:** Hög, pågår dialog med Trafikverket

2.C.6. Ökad busstrafik till Perstorp (inkl. Örkelljunga) (-"-)

**Måluppfyllelse:** Nej!

Mäts genom:

- Tidtabellen Årligen
- Olycksstatistik (inkl. Strada) Årligen
- Resandestatistik Årligen

**D. Bäst i landet på service o bemötande** (Ansvar: kc, fc, alla)

2.D.1. Tillgänglighet förskola 1-5 år. Grundskola (Ansvar: fc BUN)

**Måluppfyllelse:** Hög

2.D.2. Barnomsorgen – lockar till inflyttning (Ansvar: fc BUN)

**Måluppfyllelse:** Hög – God kvalitet

2.D.3. Tillgänglighet och bemötande (Ansvar: alla)

**Måluppfyllelse:** Delvis pågår ständigt förbättringsarbete.

VoO har en riktlinje och rutin kring hantering av synpunkter och klagomål för att på bästa möjliga sätt kunna ta tillvara synpunkter och klagomålen.

2.D.4. Service på orten (Ansvar: högsta politiska och tjänstemannaledning)

**Måluppfyllelse:** Delvis, samtal med Region Skåne ang bemanning på vårdcentralen, belöning till kvinnliga företagarnätverket, säkrat tillgänglighet till AF och FK, högkvalitativa kulturarrangemang i Perstorp.

2.D.5. Attitydförändring till det positiva!! (Ansvar: alla)

**Måluppfyllelse:** Delvis uppfyllt.

2.D.6. Lyfta fram och värna om det ambitiösa förenings- och kulturlivet. (Ansvar: ordf och fc BUN/KFN)

**Måluppfyllelse:** Hög; Föreningservice, ekonomiska föreningsbidrag,

Mäts genom:

- Medborgarenkät Årligen
- Undersökning ”serviceutbud” (inkl. ”affären”) Årligen, kopplas till medborgarenkät, Ja
- Hur snabbt får man en plats på förskolan? Årligen, inom 3 månader oftast tidigare



**3. Utveckla näringslivet/Förbättra näringslivsklimatet**

(Ansvar: kso, kc)

**Delmål:****A. Förbättrad kommunikation och dialog med näringslivet** (Ansvar: kso, kc)

3.A.1. Dialog med näringslivet. Aktivt näringsliv. (Ansvar: alla fc)

**Måluppfyllelse:** Delvis uppfylld. Näringslivsråd, frukostmöte.

3.A.2. God service till näringslivet. (Ansvar: resp handläggare)

**Måluppfyllelse:** Delvis**B. Aktiv marknadsföring** (Ansvar: kso, kc)

3.B.1. Strukturomvandling, ett mer diversifierat näringsliv (Ansvar: kso, kc)

**Måluppfyllelse:** Delvis

3.B.2. Öka befolkningen så att tillräckligt kundunderlag skapas för diversifierad handel i centrum. (Ansvar: kso, kc)

**Måluppfyllelse:** Låg. Minskad befolkningsutveckling.

3.B.3. Näringslivet – nyetableringar av företag (Ansvar: kso, kc)

**Måluppfyllelse:** Låg.

3.B.4. Stödja/förstärka existerande företags kompetens (Ansvar: kc, fc BUN)

**Måluppfyllelse:** Delvis uppfylld.

3.B.5. Dra till oss ”kusiner” till befintliga företag, klusterbildningar (Ansvar: kso, kc)

**Måluppfyllelse:** Se 3.B.3

3.B.6. Utveckla nya branscher, t ex kunskapsföretag utifrån utveckling av befintlig kompetens inom KY/vux t ex. (Ansvar: fc BUN)

**Måluppfyllelse:** Nej

3.B.7. Lärlingsprogram (Ansvar: ordf, fc BUN)

**Måluppfyllelse:** Låg.

3.B.8. Miljötekniska företag / IT-företag ( Ansvar: kso, kc)

**Måluppfyllelse:**Låg.

3.B.9. Perstorp Gymnasium (Ansvar: ordf, fc BUN)

**Måluppfyllelse:** Delvis uppfylld.

3.B.10. ”Naturguide” (Ansvar: fritidsint)

**Måluppfyllelse:** Nej

3.B.11. Starta ett nyföretagarcentrum vilket även omfattar en kommunal beredskap för att underlätta för och uppmuntra nyföretagande. (Ansvar: kso, kc)

**Måluppfyllelse:** Nej.

3.B.12 Årligen genomföra en näringslivsdag för alla kommunfullmäktigeledamöter

(Ansvar: kf:s ordf)

**Måluppfyllelse;** Nej

Mäts genom:

- Svenskt Näringslivs Enkät om det lokala näringslivsklimatet, Årligen- Genomförd
- Antal nyetableringar Årligen
- Antal företagsbesök Årligen
- Medborgarenkät med riktade frågor / egen enkät Vartannat år
- Uppföljningar på näringslivsdagar, frukost- och lunchmöten Kontinuerligt plus årlig sammanställning.

#### **4. Förbättra trygghet, säkerhet och miljö**

(Ansvar: kc, stadsark, tekn chef, miljöchef, säkerhetssamordnaren, fc räddn nämnden, BRÅ/Folkhälsoråd)

**Delmål:**

##### **A. Förbättrad trygghet och omsorg**

(Ansvar: resp fc)

4.A.1. Trygghet – & säkerhet, rättsväsendet (trygghetsenkät)(Ansvar: säkerhetssamordn)

**Måluppfyllelse:** Delvis, Rådet för trygghet och hälsa fortsätter sitt arbete.

4.A.2. Bra skola – förebyggande arbete

(Ansvar: fc BUN, tekn chef)

**Måluppfyllelse:** Familjeskola, tagit initiativ till mobbingförebyggande arbete – Friends.

4.A.3. Skapa trygg omsorg för dem som blir äldre

(Ansvar: fc VO)

**Måluppfyllelse:** Kontinuerligt arbete.

4.A.4. Trygghetsboende

(Ansvar: stadsark, fc VO)

**Måluppfyllelse:** trygghetsboendet på Ybbåsen har 7 lägenheter där samtliga är uthyrda samt det finns en kö som ständigt ökar.

4.A.5. Upplevd god kvalitet i äldreomsorgen (Ansvar: fc VO)

**Måluppfyllelse:** Mäter och redovisar klagomål och synpunkter samt har en avvikelserapportering och Lex Sarah samt Lex Maria.

Mäts genom:

- |                                |                                    |
|--------------------------------|------------------------------------|
| • Brukarenkäter/anhörigenkäter | Årligen, ej genomförda             |
| • Trygghetsmätning             | Årligen, deltar                    |
| • Öppna jämförelser            | Årligen, deltar                    |
| • Salsa                        | Årligen, används inte              |
| • Nyckeltal kvalitetskatalog   | Årligen, deltar i kommunförbundets |

**B. Förbättrad hälsa och miljö** (Ansvar: Folkhälsoråd, kc, miljöchef, tekn chef)

4.B.1. Bättre trafikmiljö (Ansvar: stadsark, tekn chef)

**Måluppfyllelse:** Delvis, GC vägar och arbetat med enkelt avhjälpna hinder, genomfört trafikmätningar och hastighetskontroll vid skolor.

4.B.2. Öka och förbättra tillgängligheten för funktionshindrade (Ansvar: stadsark, tekn chef)

**Måluppfyllelse:** Hög, stora insatser gjorda för enkelt avhjälpna hinder,

4.B.3. Kommunens egna bilar ska drivas miljövänligt (Ansvar: komm jur)

**Måluppfyllelse:** Delvis, RME bilar inom tekniska kontoret, vård och omsorgsförvaltningen har ett par hybridbilar

4.B.4. Sänka sjuktalet ytterligare (Ansvar: folkhälsoråd/ ordf och ansv tjänstemän)

**Måluppfyllelse:** Nej

4.B.5. Miljön – minska oljeberoendet (Ansvar: miljöchef, fjärrvärmebolaget)

**Måluppfyllelse:** Förändrad uppvärmningskälla planeras i Oderljunga skola,

4.B.6. Folkhälsoarbete (Ansvar: folkhälsoråd/ ordf och ansv tjänstemän)

**Måluppfyllelse:** Delvis genom påbörjat arbete inom RTH

Mäts genom:

- |                            |         |           |
|----------------------------|---------|-----------|
| • Sjuktalet                | Årligen | Genomförs |
| • Olycksstatistik          | Årligen | Genomförs |
| • Miljöbokslut             | Årligen | Genomförs |
| • Fossilbränsleförbrukning | Årligen | Genomförs |

## Kommunstyrelsen

Ordförande  
Förvaltningschef

Arnold Andréasson  
Per Almström

<b>RESULTATBUDGET</b>	<b>Bokslut</b>	<b>Bokslut</b>	<b>Budget</b>	<b>Bokslut</b>
KKR	<u>2010</u>	<u>2011</u>	<u>2012</u>	<u>2012</u>
Verksamhetens intäkter	75 738	78 751	75 955	78 471
Verksamhetens kostnader	-88 181	-89 433	-81 572	-84 244
Kapitalkostnad	-17 379	-17 140	-17 768	-17 673
<b>Verksamhetens nettokostnad</b>	<b>-29 822</b>	<b>-27 822</b>	<b>-23 385</b>	<b>-23 446</b>
Kommunbidrag	28 631	27 836	23 385	23 385
<b>Nämndens resultat</b>	<b>-1 191</b>	<b>14</b>	<b>0</b>	<b>-61</b>
Omdisponerat överskott	866	0	0	0
Resultat efter omdisponeringar	-325	14	0	0
<b>Nettoinvesteringar</b>	<b>7 692</b>	<b>6 378</b>	<b>26 820</b>	<b>20 323</b>

Den 1 januari 2012 överfördes verksamheten vid Ugglebadet från kommunstyrelsen till kultur- och fritidsnämnden.

### Årets verksamhet

Förslag till avfallssamverkan inkom från de tre renhållningsbolagen, som ägs av kommunerna i Skåne Nordväst, vilket omfattar förslag till övergripande målsättning, samordning och samarbete kring funktioner inom avfallshanteringen inom Skåne Nordväst. Kommunstyrelsen beslöt att föreslå kommunfullmäktige godkänna förslaget.

Förslag till samhällsbyggnadsförvaltning godkändes för vidare beslut i kommunfullmäktige, och omfattar bland annat att byggnadskontoret respektive tekniska kontoret upphör och att desamma ersätts av en samlad samhällsbyggnadsbyggnadsförvaltning

Organisationsförslag för organisationen under socialnämnden godkändes, vilket omfattar att vård- och omsorgsförvaltningen och individ och familjeomsorgsförvaltningen upphörde per den 29 februari 2012 och att en socialförvaltning inrättades per den 1 mars 2012.

Under hösten 2011 inkom synpunkter på förbundsordningen från ägarkommunerna till Söderåsens miljöförbund. Synpunkterna föranledde att ett förslag till ändring av förbundsordning godkändes.

Ernst & Young granskade, på uppdrag av de förtroendevalda revisorerna, insatser till barn

och unga med särskilda behov. Syftet var att bedöma om socialnämnden säkerställer att arbetet bedrivs på ett ändamålsenligt sätt. Svar önskades från respektive nämnd och kommunstyrelsen på vilka åtgärder som kommer att vidtas med utgångspunkt från rapportens iakttagelser. Revisorerna önskade särskilt svar på hur nämnderna och kommunstyrelsen framöver avser att tillförsäkra barn/unga möjligheten till det stöd de behöver. Kommunchefens svar skickades till revisorerna.

Brukshotellets framtid inom Perstorps Näringslivs AB diskuterades. Frågan är om investeringar ska göras för att rusta upp hotellet för en framtida drift som hotell eller om fastigheten ska avyttras. Kommunstyrelsen beslöt att uppdraga åt styrelsen i näringslivsbolaget, att se över olika driftsalternativ för brukshotellet, och återkomma till kommunstyrelsen snarast.

Kommunstyrelsens ordförande rapporterade från möte med Skåne Nordost. Kommunerna var oense angående tillväxtkontoret och EU-kontorets utveckling från och med 2013. Vikten av att vara uppdaterad gällande utvecklingen och effekterna av byggnation av ESS och Maxlab IV har diskuterats. Möte angående Pågatåg Nordost visar på att det är många nya stationer som kommer att läggas till framöver. Eventuellt kommande samarbete kring socialjour, frågan kommer att lyftas vid nästa 6K-

möte. Möte angående väg 108 och vikten av att den utvecklas på önskvärt sätt.

Från och med den 1 juni 2012 ändrades trafikreglerna gällande gårdsgata. Detta innebär att Köpmangatan inte kan ha kvar sin nuvarande utformning i kombination med nuvarande hastighetsbegränsning. Beslut togs att inte ändra gatans utformning till ett gångfartsområde, samt att uppdra till trafiknämnden att ändra hastighetsbegränsningen till 30 km/h.

Med anledning av redovisat prognostiserat underskott om 2 120 000 kronor, uppdrogs åt barn- och utbildningsnämnden, att, redovisa den beslutade åtgärdsplanen för en ekonomi i balans, som nämnden beslutat.

Anders Pernsell, kostchef och Rickard Muth från Hässleholms kommun informerade om kommande livsmedelsupphandling. eten

Kommunstyrelsen beslöt att säga upp avtalet om lönesamverkan med Åstorps kommun. Frågan gällande att införa en större del ekologiska livsmedel kommer att bevakas av arbetsutskottet.

Ekonomichefen redogjorde för årsredovisningen för år 2011. Resultatet blev 6,5 mkr, vilket är 0,6 mkr bättre än budget.

Kommunstyrelsen beslöt att antaga plan för intern kontroll inom kommunstyrelsens verksamhetsområden för år 2012 avseende bidrag till vägföreningar samt relations- och åtkomsthantering till och mellan servrar.

Ansökan från Björstorp-Lillaryds vägsamfällighetsförening om att kommunen tar över driften och ekonomiskt ansvar för vägsamfällighetsföreningen avslogs.

Kommunstyrelsen beslöt att hemställa hos kommunfullmäktige att kommunstyrelsen får i uppdrag att omarbota målen för kommunen och tydliggöra dessa efter det att visionsarbetet är färdigt.

Liv Cardell ifrån Cardell Consultin föreläste för kommunstyrelsen om organisationsutveckling inom ramen för EU-projektet om kompetensutveckling.

Förslag till ekonomiska ramar under åren 2013-2015 godkändes. Om kommande beräkningar och prognoser gällande LSS-utjämningsavgiften (i dagsläget mycket osäkert), skatteunderlaget och befolkningsutvecklingen, avviker negativt från framtagna resultatbudget, måste en höjning av den kommunala

skattesatsen övervägas. Om till exempel LSS-utjämningsavgiften ökar med 4,0 mkr och antalet kommuninvånare den 1 november 2012 är 7 100, jämfört med budgeterat 7 130, minskas kommunens intäkter med 5,3 mkr, vilket motsvarar en höjning av den kommunala skattesatsen med 47 öre, från 20,56 till 21,03. Kostnadsutvecklingen inom barn- och utbildningsnämnden är mycket oroande. Trots förslag till kraftiga uppräknings i nämndens ekonomiska nettoramar 2013-2015, finns ytterligare krav på kostnadsuppräknings, vilka kan komma att sätta press på den kommunala skattesatsen och ekonomin. Av denna anledning är en stärkt budgetdisciplin ytterst nödvändig, verksamhet och budget måste följas åt.

Kommunstyrelsen beslöt, att med hänvisning till det så kallade Teckal-undantaget i lagen om offentlig upphandling, 2 kap. 10 a § LOU, direktplacera kommunförsäkring i Kommunassurans Syd Försäkrings AB för perioden 2013-01-01 – 2015-12-31.

Projektgruppen för kompetensutveckling (EU-projekt) redovisade för medarbetarenkäten man genomfört i Perstorps kommun.

Utställningsverksamhet och ideala väderförhållanden har inneburit ett historiskt rekord gällande besöksiffror på Turistbyrån/Plastens hus. Rekordet från maj i år slogs med exakt 100 besökare, och den tredje bästa månaden, Augusti 2010, överträffades med 119 besökare. Jämfört med Juli 2011 innebär det en uppgång med 59 %.

Från Kommunförbundet Skåne inkom skrivelse, avseende finansiering av huvudmannaskap för färdtjänst från år 2015. Förutsättningarna för att Region Skåne skulle kunna ta över färdtjänstverksamheten i länet, och bedriva den genom deras skatteintäkter, var att samtliga 33 kommuner i länet anslöt sig. Detta har idag inte skett, och således måste det avtal som finns idag förhandlas om.

Representanter från Ernst & Young AB överlämnade rapport gällande kostnadsutvecklingen inom barn- och utbildningsnämnden, där uppdraget omfattade att lämna förslag på åtgärder i syfte att öka budgetdisciplinen, och åtgärder i syfte att uppnå en effektivare resursfördelning, inom den av kommunfullmäktige beslutade budgeten.

Projektgruppen gällande lokalutredning för fastigheten Rosenhill lämnade förslag på disponering av lokaler för LSS/daglig verksamhet, förskolor, familjens hus och folkögskolan. Kommunstyrelsen beslöt att teckna avtal med Perstorps bostäder AB om kommunens verksamheter på Rosenhill inklusive LSS/daglig verksamhet, förskolor och familjens hus.

Patrik Steen och Anna-Maria Banck från Arbetsförmedlingen, informerade om kommande organisationsförändringar, gällande Arbetsförmedlingens representation i Perstorp.

Kommunstyrelsen beslutade att som en omsättning av pensionsmedel för år 2007 (5,1 mkr), och som en avsättning för pensionsmedel för år 2012 (5,0 mkr), avsätta 10,1 mkr i ett räntekonto i Swedbank AB med en löptid om två år.

Verksamheten har präglats av planering, beslut och genomförande av den gemensamma förvaltningsorganisationen för överförmyndarverksamheten i Perstorp, Klippans och Bjuvs kommuner.

Perstorps kommun är värdkommun för den gemensamma överförmyndarorganisationen, som ingår i värdkommunens organisation.

Anställningsmyndighet är därmed Perstorps kommun. Respektive kommun styrs av sin överförmyndarnämnd.

Överförmyndarnämnden är en kommunal tillsynsmyndighet. Genom att ha kunskap om gällande lagstiftning, väl fungerande rutiner och ha förståelse för vad granskningen syftar till, kan nämnden bidra till att den enskildes egendom förvaltas på bästa sätt, och risken för rättsförluster minskar.

Överförmyndarnämndens uppgift är, att utöva tillsyn över ställföreträdare i ärenden gällande godmanskap, förvaltare och förmyndarskap.

Överförmyndarnämnden ska även vid behov förordna gode män för att tillvarata bortovrandes rätt vid boutredningar, förordna gode män eller förmyndare för barn, som saknar rättslig företrädare och förordna gode män för omtydiga vid rättshandling med vårdnadshavare, utfärda förvaltarfrihetsbevis samt ge/neka samtycke till att omtydig från 16 års ålder får bedriva företagssamhet. Överförmyndarverksamheten har under året handlagt dessa ärenden.

Länsstyrelsen kommer att granska verksamheten, och avge yttrande om dess kvalitet.

## Måluppfyllelse

### IT-verksamheten

#### Utveckling

Under året 2012 har kommunen deltagit i lokal och regional utveckling av IT. Resultatet har gett ökad tillgänglighet och säkerhet i och kring informationsförsörjningen.

#### Drift

IT-driften har under året haft en tillgänglighet över 98,5%. Inga onormala driftstörningar har förekommit.

### Ekonomi i balans

Det är viktigt att bygga upp en hållfast ekonomi, för att skaffa ett framtida ekonomiskt handlingsutrymme för kommande generationer.

Genom långsiktighet ska kommunen uppnå en uthållig ekonomisk ställning, präglad av god ekonomisk hushållning. Detta kan endast uppnås genom att låta ekonomin sätta gränsen för verksamheternas omfattning.

För att åstadkomma en fortsatt positiv ekonomisk utveckling i Perstorps kommun, är det av största vikt att nämnder och styrelser upprätthåller en stark budgetdisciplin, och att fortsätta arbetet med att långsiktigt planera för framtiden.

Stor vikt måste läggas på att vidtaga de åtgärder, för att de av regeringen aviserade balanskravet i kommunen skall vara uppfyllt, vilket kommunstyrelsen har ett särskilt ansvar för.

*Kommunen klarade balanskravet år 2012.*

### Positiv befolkningsutveckling

Målsättningen är att kommunen skall upplevas så attraktiv att vi får en befolkningsökning. För att detta skall lyckas måste ett varierat bostadsbyggande sättas igång.

Antalet kommuninvånare skall växa och omfatta minst 7 200 per den 31 december 2012.

*Antalet kommuninvånare per den 31 december var 7096, vilket är klart lägre jämfört med budgeterat antal kommuninvånare.*

*Målet är inte uppfyllt.*

**Avsättning till pensionsskulden**

För att finansiera framtida ökade pensionsutbetalningar, och för att detta inte ska tränga ut annan kommunal verksamhet, ska en fortsatt långsiktig årlig avsättning till pensionsskulden budgeteras, och tillskapa medel för detta i egen balansräkning.

*Under år 2012 budgeterades med en avsättning om 5,0 mkr, vilket också blev beslutat.*

*Målet är uppfyllt.*

**Kommunens ekonomi och likviditet**

Kommunens likvida medel uppgick vid årsskiftet 2012 till 30 mkr. Om likvida medel relateras till externa utgifter är betalningsberedskapen 30 dagar. Betalningsberedskapen bör uppgå till minst 30 dagar och likviditeten till minst 30 mkr.

*Likviditeten uppgick vid årsskiftet till 30 mkr.*

*Målet är uppfyllt*

För att klara kommunens ekonomi är resultatnivån för år 2012 om 6,1 mkr ett absolut minimum, vilket för nettokostnadernas andel av skatteintäkter, finansnetto, statsbidrag och utjämning motsvarar 98,0.

*Kommunen redovisar ett positivt resultat på 8,2 mkr, vilket är 2,1 mkr bättre än budget.*

*Målet är uppfyllt.*

*Nettokostnadernas andel av skatteintäkter, finansnetto, statsbidrag och utjämning blev 97,4 procent, vilket är 0,6 procent lägre än budget.*

*Målet är uppfyllt.*

**Näringsliv, arbetsmarknad, kommunikationer**

Kommunens näringslivsinsatser sker med syfte, att stödja utvecklingen av befintliga företag och främja nyetableringar.

Kommunen ska verka för att antalet arbetstillfällen ökar och att anslutnings- och rese-möjligheter förbättras till och från Malmö/Lundområdet.

*Halvtimmestrafik på Skånebanan mellan Kristianstad och Helsingborg genomfördes i december månad 2011, vilket avsevärt förbättrade kommunikationsförbindelsen till övriga delar av Skåne län.*

*Målet är uppfyllt.*

**Personalpolitiken**

En viktig uppgift för den centrala ledningen är att fortsätta arbetet för att göra kommunen till en ännu mer attraktivare arbetsgivare. Detta kan åstadkommas genom en mängd samverkande insatser. Bland dessa kan nämnas: aktivt ledarskap, aktivt medarbetarskap, kompetensutveckling, lönepolitik, strukturell lönesättning, god arbetsmiljö och arbete med frågor rörande jämställdhet och mångfald.

*Arbetet för att göra kommunen till en ännu mer attraktivare arbetsgivare har fortsatt genom olika samverkande insatser. Kommunen har beviljats EU-medel om 7 mkr för ett kompetensutvecklingsprogram som är planerat att avslutas den 31 december 2014.*

*Målet är delvis uppfyllt.*

**Ledningskontoret**

Ledningskontoret skall verkställa och följa upp så att kommunstyrelsens beslut och intentioner genomförs på ett avsett sätt i förvaltningsorganisationen.

*Målet är uppfyllt.*

**Ekonomikontoret**

Lämna kommunens förvaltningar, nämnder och politiker god ekonomisk service och utbildning i ekonomiska frågor och i frågor om ekonomisystemet och dess möjligheter samt utbildning i rapportuttag.

Förvaltning och placering av kommunens likvida medel enligt gällande finansierings- och placeringsreglemente skall ske till högsta möjliga avkastning.

Månadsrapport lämnas till kommunstyrelsen avseende ekonomiskt läge samt prognos inför årsskiftet. Rapporten lämnas februari - juni samt september - december. Även övrig ekonomisk information av intresse redovisas vid dessa tillfällen.

Halvårsbokslut presenteras vid kommunstyrelsens sammanträde i augusti och i kommunfullmäktige vid september månads sammanträde.

Preliminärt bokslut presenteras för kommunstyrelsen vid februari månads sammanträde. Komplet bokslut skall föreligga för beslut i kommunfullmäktige vid maj månads sammanträde.

*Målet är uppfyllt.*

**Överförmyndarnämnden**

Målet att granska och arvodera årsräkningarna före midsommar har uppfyllts.

**Avstämning av balanskravet 2012**

Årets resultat 2012	8,2 mkr
Justeringar	-0,2 mkr
Justerat resultat 2012	8,0 mkr

*Kommunen klarade balanskravet år 2012.*

**Ekonomiskt utfall**

Kommunstyrelsens verksamheter redovisar ett underskott på 61kr, fördelat inom följande verksamhetsområden,

Kommunstyrelsen	-214 kkr
Ledningskontor	88 kkr
IT-verksamhet	67 kkr
Överförmyndarverksamhet	-87 kkr
Allmän markreserv	251 kkr
Gator och vägar	-151 kkr
Parkverksamhet	-168 kkr
Bålingebadet	-175 kkr
Bostadsanpassningsbidrag	-193 kkr
Lillarydsverkstaden	236 kkr
Ekonomikontor, växel, reception	29 kkr
Va-verket	14 kkr
Fastighetsförvaltning	-211 kkr
Fastighetsförv., Ugglebadet	162 kkr
Städverksamhet	110 kkr
Administration tekniskt kontor	15 kkr
Facklig verksamhet	-167 kkr
Övriga verksamheter	-394 kkr

**Investeringsverksamhet**

Verksamheten redovisar en kostnad på 20 323 kkr. Bland de största investeringsprojekten kan nämnas, ny förskola öster om Parkskolan, nytt omklädningsrum och förråd vid Ybbarpsplanen, beläggning av asfalt på gator och vägar, och övriga anläggningsarbeten inom tekniska kontoret.

**Personalekonomisk redovisning**

	Antal tjänster (årsarbetare)	Kostnad kkr
2008-12-31	74	30 389
2009-12-31	72	30 286
2010-12-31	74	32 312
2011-12-31	69	31 012
2012-12-31	62	27 722

Fram till och med år 2018 kommer sannolikt 9 medarbetare att lämna kommunen i pensionsavgångar, om pensionering sker vid 65 års ålder.

**Utveckling och framtid****Ekonomi**

Stor vikt måste läggas på att vidta de åtgärder, för att de av regeringen aviserade balanskravet i kommunen skall vara uppfyllt. En förutsättning för detta är dock en långsiktig god ekonomi.

**IT-verksamhet**

Kommuncheferna i 6K har givit IT-cheferna/ansvariga uppdrag att utreda möjligheterna till fördjupad samverkan på IT-området. Utredningen innebär bl.a. förstudier gällande kommunikationsarkitektur, samdrift av system samt att undanröja de hinder som finns för samverkan på IT-området. Bjuv och Svalöv kommer att anslutas till det befintliga 4K-nätet.

Arbetet med att strukturera och effektivisera IT-verksamheten kommer fortsätta. Arbetet innebär utvärdering och dokumentation av bl.a. befintliga arbetsrutiner, policys och strategier samt omarbetning, framställning och införande av dessa.

Vidare dialog med verksamheterna kommer att fortsätta, för att bland annat skapa en gemensam förståelse för roll- och ansvarsfördelning, mellan IT avdelning och kommunens verksamheter.

Arbete med att migrera från Novell till Microsoft som plattform kommer att påbörjas.

Kommunens IT-avdelning kommer fr.o.m. 2013 att stärkas upp med en IT-chef. Då tidigare IT-samordnare avslutat sin tjänst hösten 2012 väljer man att ersätta denna tjänst med en IT-chef.

Arbete med att införa trådlöst nätverk i verksamheterna kommer påbörjas.

**Boende**

Nya boendeområden med olika boendeformer skall tillskapas och tillgodose behovet för boende. Kommunen skall därför genom att ta fram detaljplaner och ha en hög planberedskap, tillskapa nya attraktiva områden med olika boendeformer i syfte att nå en ökad inflyttning.

**Gator, vägar och parker**

Skötselplanen skall vara ett levande dokument och revideras efter förändringar i anläggningsmassan.



**Trafiksäkerhet**

Utredning gällande Rätt fart i Staden kommer att genomföras. En översyn av "farliga korsningar" är prioriterad. Omledning av den tunga trafiken ifrån Oderljungavägen till 108:an är en av de viktigaste frågorna. Trafiksäkerheten vid våra skolor är ett prioriterat område. Fler övergångsställe med blyxtljus skall sättas upp. Underhålls asfaltering skall fortsätta. Gatubelysning: utbyte från kvicksilverlampor till LED-lampor, samt mätning av elförbrukningen skall påbörjas.

En växande verksamhet med fler anslutande kommuner i framtiden är önskvärt. Redan i det nuvarande samarbetet märks ökad kompetens och ökad tillgänglighet, vilket kan utvecklas ytterligare.

**Handikappsanpassning**

Under de kommande åren skall översyn och enkla hinder för funktionshindrade åtgärdas både gällande kommunens fastigheter och allmänna platser.

**Vattenverket**

Under år 2013 följa upp investeringar på vattenverket i Perstorp och vattenkvaliteten. Under 2013 påbörja ytterligare grundvattenundersökningar för att säkra en god framtida vattenförsörjning. Påbörja utbyte av åldrade vattenledningar i gatorna.

**Avloppsverket**

En fortsatt arbete med att åtgärda felkopplade avloppsledningar för att minska mängden ovidkommande vatten till avloppsverket. Ytterligare fällningsförsök kommer att genomföras för att åstadkomma en högre reningsgrad. Under 2013 följa upp investeringarna i Perstorp verket. Uppdatera driftsinstruktionerna i Oderljunga verket

**Fastighetsförvaltning**

Våra fastigheter skall ha ett planlagt underhåll i syfte att nå en god energihushållning. Underhållets nivå och mål är att fastigheternas värde bibehålls och utvecklas.

**Fastighetsförvaltning / Verksamhetsservice**

Se över alla avtal och tillhörande servicelistor. Informera respektive hyresgäst om innebörden i servicelistorna.

**Överförmyndarnämnden**

Överförmyndarverksamheten står under ständig utveckling.

Vidareutveckling av vårt samarbete kommer att göras.

<b>Verksamhetsmätt/nyckeltal</b>	<b>Bokslut 2010</b>	<b>Bokslut 2011</b>	<b>Budget 2012</b>	<b>Bokslut 2012</b>
<u>IT-verksamhet</u>				
Administrativa nätet				
• Nätanslutning, kr	100	100	104	104
• Gemensam driftskostnad, kr	593	581	572	602
• PC, kr	170	170	177	177
• Skrivare, kr	180	180	187	187
Utbildningsnätet				
• Nätanslutning, kr	100	100	104	104
• Gemensam driftskostnad, kr	173	169	166	175
• PC, kr	120	120	125	125
• Skrivare, kr	180	180	187	187
<u>Överförmyndarverksamhet</u>				
Antal timmar per vecka	14	20	20	20
<u>Vatten- och avloppsverket</u>				
Kostnad/m <sup>3</sup> ( förbrukat vatten ) kr	29,01	32,80	33,82	34,82
Förbrukat vatten ( exkl. PAB ) m <sup>3</sup>	445 000	423 000	420 000	430 000
<u>Gator och vägar</u>				
Drifts- och underhållskostn. kr/m <sup>2</sup>	13,87	12,12	12,61	13,09
<u>Parker</u>				
Drifts- och underhållskostnad kr/m <sup>2</sup>	4,19	4,50	4,86	4,92
<u>Städförvaltning</u>				
Produktionskostnad/m <sup>2</sup> kr	234	250	258	252
<u>Fastighetsförvaltning</u>				
El, kostnad kr / m <sup>2</sup>	81,61	88,00	98,21	93,25
Uppvärmning, kr / m <sup>2</sup>	86,72	74,99	97,01	84,45
Drifts- och underhållskostnad kr/m <sup>2</sup>	743,61	826,00	846	850

## Räddningsnämnden

Ordförande  
Förvaltningschef

Arnold Andreasson  
Anders Nählstedt

<b>RESULTATRÄKNING</b>	<b>Bokslut</b>	<b>Bokslut</b>	<b>Budget</b>	<b>Bokslut</b>
KKR	<u>2010</u>	<u>2011</u>	<u>2012</u>	<u>2012</u>
Verksamhetens intäkter	5 221	5 819	4 435	6 104
Verksamhetens kostnader	-8 624	-9 078	-8 157	-9 745
Kapitalkostnad	-47	-391	-481	-509
<b>Verksamhetens nettokostnad</b>	<b>-3 450</b>	<b>-3 650</b>	<b>-4 203</b>	<b>-4 150</b>
Kommunbidrag	3 683	3 963	4 203	4 203
<b>Nämndens resultat</b>	<b>233</b>	<b>313</b>	<b>0</b>	<b>53</b>
Omdisponerat över-/underskott	0	0	0	0
Resultat efter omdisponeringar	233	313	0	53
<b>Nettoinvesteringar</b>	<b>0</b>	<b>2 989</b>	<b>250</b>	<b>0</b>

### Årets verksamhet

Utryckningsverksamheten hade under året 230 larm vilket är ett 20-tal mer än under förra året.

När det gäller utryckningsverksamheten så ökar antalet trafikolyckor och sjukvårdslarm och detta är en förklaring till att larmfrekvensen ökar för kåren. Däremot så har antalet onödiga automatiska brandlarm minskat och detta är mycket positivt.

Året får ändå anses vara ett normal år beträffande utryckningsverksamheten. Under året har ett nytt avtal med företagen på Industriparken börjat gälla.

Parterna är överens om att nuvarande koncept har varit till stor nytta för alla parter och ett nytt avtal började gälla den 1 januari 2012 med en löptid på 5 år.

Under året har all personal genomgått en 2 dagars utbildning i Stenungsund. Utbildningen var inriktad på brandbekämpning av brandfarliga gaser vilket det finns stora mängder av på Perstorp Industripark. Att åka iväg med all personal på denna typ av övningar är mycket positivt där sammanhållning och kompetens ökar för alla deltagarna.

Ett nytt handlingsprogram har antagits av kommunfullmäktige i kommunen under året.

### Måluppfyllelse

**Mål:** Beredskapen för utryckningar ska upprättas och organiseras enligt gällande handlingsprogram för räddningstjänsten.

**Resultat:** Räddningsinsatserna har påbörjats inom godtagbar tid och genomförts på ett effektivt sätt.

**Mål:** Tillsyn med inriktning på det förebyggande brandskyddsarbetet enligt lagen om skydd mot olyckor och lagen om brandfarliga och explosiva varor ska genomföras.

**Resultat:** Tillsynsverksamheten följer uppgjord tillsynsplan.

**Mål:** Hålla tilldelade budgetramar.

**Resultat:** Förvaltningen visar ett positivt resultat.

**Ekonomiskt utfall**

Verksamheten redovisar ett överskott på 53 kkr. Resultatet beror på stor återhållsamhet och budgetdisciplin inom alla konto.

**Investeringsverksamhet**

Verksamheten har inte förbrukat några medel inom investeringsverksamheten.

**Personalekonomisk redovisning**

	Antal anställda	Kostnad Kkr
2008-12-31	23	4 768
2009-12-31	21	4 939
2010-12-31	21	4 745
2011-12-31	21	5 200
2012-12-31	20	5 454

**Utveckling och framtid**

Räddningstjänsten har utifrån risk- och sårbarhetsanalyserna på förvaltningarna tagit fram en kommunövergripande riskanalys. I samband med denna riskanalys har även räddningstjänsten arbetat fram en ny generation handlingsprogram för verksamheten som beskriver det olycks- och skadeförebyggande arbetet i kommunen.

Både handlingsprogram och den kommunövergripande riskanalysen färdigställdes under år 2011 och började gälla under år 2012.

Det förebyggande brandskyddsarbetet har och kommer att inrikta sig mot flera områden där framförallt följande kommer att beaktas,

Fortsatt satsning på projektet om hembesök hos Perstorps kommuns medborgare om ökad brandsäkerhet i våra bostäder. Under året har framförallt våra äldre i samhället fått besök.

Motverka problematiken med anlagda bränder i kommunen där framförallt skolbränder är ett stort samhällsproblem.

Brandskyddet på våra vårdanläggningar där fokus kommer att vara kontroll av larm- och släcksystem för denna typen av anläggningar

<b>Verksamhetsmått/nyckeltal</b>	<b>Bokslut <u>2010</u></b>	<b>Bokslut <u>2011</u></b>	<b>Budget <u>2012</u></b>	<b>Bokslut <u>2012</u></b>
Antal brandsyner/tillsynsobjekt	120	120	120	120
Antal brandsyner/tillsyner	28	28	30	22
Antal utryckningar	190	210	200	230

## Byggnadsnämnden

Ordförande  
Förvaltningschef

Michael Bernhardsson/Hans Stifors  
Per Almström/Bengt Marntell

<b>RESULTATBUDGET</b>	<b>Bokslut</b>	<b>Bokslut</b>	<b>Budget</b>	<b>Bokslut</b>
	<b>2010</b>	<b>2011</b>	<b>2012</b>	<b>2012</b>
KKR				
Verksamhetens intäkter	1 535	1 441	1 584	1 561
Verksamhetens kostnader	-3 755	-4 310	-4 503	-4 143
Kapitalkostnad	-51	-68	-141	-217
<b>Verksamhetens nettokostnad</b>	<b>-2 271</b>	<b>-2 937</b>	<b>-3 060</b>	<b>-2 799</b>
Kommunbidrag	2 280	2 940	3 060	3 060
<b>Nämndens resultat</b>	<b>9</b>	<b>3</b>	<b>0</b>	<b>261</b>
Omdisponerat över- / underskott	0	0	0	0
Resultat efter omdisponeringar	9	3	0	261
<b>Nettoinvesteringar</b>	<b>0</b>	<b>413</b>	<b>500</b>	<b>0</b>

### Årets verksamhet

En ny Samhällsbyggnadsförvaltning har införts i maj 2012. Byggnadskontoret som ingår i Samhällsbyggnadsförvaltningen har under 2012 rekryterat en ny bygglovhandläggare samt en ny stadsarkitekt efter att f.d. bygglovhandläggaren samt stadsarkitekten slutade sina anställningar i kommunen. Under en övergångsperiod har kontoret köpt in stadsarkitekt-tjänst från konsultföretag samt administrations-tjänst.

Byggnadskontoret har deltagit och lett en Centrumgrupp som bildades under 2012 och som arbetade med centrumutvecklingsfrågor. Byggnadskontoret har på uppdrag av Kommunstyrelsen arbetat med att ta fram ett Bostadsförsörjningsprogram i syfte att ta fram riktlinjer för bostadsförsörjning inom kommunen.

#### Planer

Under 2012 har Byggnadskontoret processat 8 detaljplaner samt en översiktsplan (Tematiskt tillägg till ÖP avseende vindkraft) och fått i uppdrag framtagandet av 4 nya detaljplaner inom tätorten. Sex detaljplaner har vunnit laga kraft och två andra är under handläggning. Byggnadskontoret har under 2012 arbetat med utredning av andra områden lämpliga för bostadsbebyggelse.

Byggnadskontoret har under 2012 återupptagit arbetet med en tidigare startat detaljplanarbete samt med översyn av kommunens översiktsplan, ÖP2006.

#### MKB

MBK-avtal (Mätning, Beräkning, Kartframställning) har förlängts med E.On, Canal Digital och Scanova.

DRK-avtal (Digital registerkarta) och ABT-avtal (Adress, Byggnader och Topografi) fortlöper med lantmäteriet

Arbete med att ta fram underlag till upphandling för nytt kartsystem inom 6K (Svalöv, Bjuv, Åstorp, Perstorp, Örkelljunga och Klippan) har pågått under året.

Ett nytt höjdsystem (RH 2000) har slutförts under året.

Byggnadskontoret har medverkat i 3st förrättningsförberedelser enligt avtal under 2012.

#### Bygglov

Ca 160 nya bygg-, mark- och rivningslov, samt anmälningar har diarieförts under 2012. Den nya plan- och bygglagen som trädde i kraft den 2 maj 2011 innebär fortfarande mer arbete främst inom byggverksamheten och administreringen i form av rådgivning, arbetsplatsbesök samt expediering av beslut till berörda sakägare. Byggnadskontoret har även tagit

fram nya riktlinjer samt ny taxa för plan- och byggverksamheten samt

### **Trafik**

Byggnadsnämndens verksamhet omfattar även trafiknämndsärenden. Under första halvåret 2012 godkändes 14 särskilda parkeringstillstånd för rörelsehindrade och 3st avlogs.

24 trafikföreskrifter (tillfälliga, permanenta och upphörda) behandlades under 2012.

### **Måluppfyllelse**

Ärendehandläggningen inom Byggnadskontorets verksamhet, trots personalomsättning under denna period, har i huvudsak genomförts inom de planerade tiderna avsedda för respektive typ av ärende. Byggnadskontoret har även satt igång arbetet med att ta fram riktlinjer och andra viktiga strategiska dokument varför det bedöms att måluppfyllelsen, sammantaget för denna period, har varit tillfredställande.

### **Ekonomiskt utfall**

Byggnadsnämndens verksamheter redovisar ett överskott på 261 kkr, fördelat inom följande verksamhetsområden,

Byggnadsnämnden	+124 kkr
Planverksamhet	+218 kkr
Bygglovsverksamhet	+82 kkr
MBK-verksamhet	-102 kkr
Byggnadskontor	-61 kkr

Minskade kostnader avseende förlorad arbetsförtjänst och sammanträdesarvoden samt lägre kostnader konsulter bidrar till överskottet.

Kostnadstäckningen på MBK-verksamheten har inte uppnåtts beroende på att beställning av jobb inte har motsvarat förväntningarna. Under året har det inkommit några beställningar på mättningsarbete från lantmäteriet.

Ökningen på planverksamheten beror på att plankostnaderna har debiterats under planverksamheten i stället för under bygglovverksamheten som tidigare, samt minskade konsultkostnader.

### **Investeringsverksamhet**

Gemensam upphandling av gemensamt GIS-system inom 6K verkställdes inte. Investeringen bedöms genomföras under år 2014.

### **Personalekonomisk redovisning**

	Antal tjänster ( <u>årsarbetare</u> )	Kostnad Kkr
2008-12-31	5,8	2 425
2009-12-31	5,3	2 656
2010-12-31	3,7	1 819
2011-12-31	4,6	2 307
2012-12-31	4,1	2 414

**Utveckling och framtid**

GIS-verksamheten måste utvecklas i takt med omvärldens krav.

Rekrytering av ny Stadsarkitekt under 2013.

Byggnadsnämnden har beslutat om en tillsynsplan för 2011 där enkelt avhjälpa hinder samt obligatorisk ventilationskontroll ska utövas. Arbetet med detta har påbörjats och ska slutföras.

Fortsatt arbete pågår om att förverkliga införandet av digitalisering inom nämndens områden.

Vi deltar i diskussioner om att vara med i Geodataportalen till en kostnad av 106 kkr för år 2013.

En utmaning är att implementera den nya plan- och bygglagens krav på nya processer. Det innebär ett helt nytt arbetssätt och arbetsuppgifterna har ökat betydligt.

Ett nytt kart- och GIS-system är i upphandlingskedet. Befintligt system kommer bara att uppdateras t o m april 2013.

<b>Verksamhetsmått/nyckeltal</b>	<b>Bokslut <u>2010</u></b>	<b>Bokslut <u>2011</u></b>	<b>Budget <u>2012</u></b>	<b>Bokslut <u>2012</u></b>
Extern kostnadstäckning i % av bruttokostnad ( exkl kapitaltjänst )				
Planverksamhet	17	17	10	23
Bygglovverksamhet	28	28	28	39
MBK-verksamhet	32	27	50	35



## Barn- och utbildningsnämnden

Ordförande  
Förvaltningschef

Lars Ottosson  
Lennart Persson/Åke Svensson

<b>RESULTATRÄKNING</b>	<b>Bokslut</b>	<b>Bokslut</b>	<b>Budget</b>	<b>Bokslut</b>
KKR	<u>2010</u>	<u>2011</u>	<u>2012</u>	<u>2012</u>
Verksamhetens intäkter	14 055	14 093	10 911	13 133
Verksamhetens kostnader	-152 880	-156 437	-155 144	-160 689
Kapitalkostnad	-369	-366	-464	-455
<b>Verksamhetens nettokostnad</b>	<b>-139 194</b>	<b>-142 710</b>	<b>-144 697</b>	<b>-148 011</b>
Kommunbidrag	137 570	139 647	144 697	144 697
<b>Nämndens resultat</b>	<b>-1 624</b>	<b>-3 063</b>	<b>0</b>	<b>-3 314</b>
Omdisponerat över-/underskott	1 050	0	0	-1 000
Tilläggsanslag	0	0	0	3 900
Resultat efter omdisponeringar	-574	-3 063	0	-414
<b>Nettoinvesteringar</b>	<b>338</b>	<b>481</b>	<b>600</b>	<b>428</b>

Den 1 januari 2011 överfördes fritidsverksamheten från barn- och utbildningsnämnden till kultur- och fritidsnämnden.

### Årets verksamhet

Sedan januari 2011 är förskolan, grundskolan och verksamheten vid Artur Lundkvist Utbildningscentrum organiserade som egna verksamheter/resultatenheter.

I januari 2012 påbörjades en organisationsöversyn av skolverksamheten. Tidigare förvaltningschef övergick till att enbart ansvara för kultur- och fritidsfrågor och en tillförordnad skolchef tillsattes för att ansvara för enbart skolfrågor. Eftersom det var en av rektorerna som utsågs till tillförordnad skolchef innebar denna förändring att det från och med januari 2012 varit en rektor färre inom grundskolans verksamhet.

Den 1 maj slutade 1,5 tjänst förskolechefer, och fram till 30 juli var en förskollärare tillförordnad som förskolechef. Ny förskolechef tillträdde 30 juli. I stället för att rekrytera ytterligare en förskolechef på halvtid rekryterades två stycken förskollärare som utvecklingsledare på 25% tjänstgöring vardera.

I samband med halvårsskiftet slutade en rektor inom grundskolan. Denna rektorstjänst har varit vakantsatt under resterande 2012.

Det treåriga projekt som genomförs tillsammans med företaget InfoMentor P.O.D.B och som startade under hösten 2010 fortgår. Det syftar till att fler elever ska nå skolans mål i alla ämnen. Projektet innebär utbildning för föräldrar, skolpolitiker, förvaltning, rektorer och lärare. De förändringar som genomförs i skolans

styrdokument, skollag, läroplan och skolförordning implementeras inom ramen för projektet.

För att premiera studieresultat och gott kamratskap på Centralskolans högstadium har Perstorps Rotaryklubb sedan 2011 instiftat ett stipendium som vid skolavslutningen i juni 2012 delades ut för andra gången.

Familjeskolan ligger inom skolans ansvarsområde. Familjeskolensheter finns vid såväl Centralskolan som vid Norra Lyckan skolan. En utvärdering av familjeskolan har genomförts av verksamhetsansvariga som ett underlag för beslut om en eventuell fortsättning av verksamheten. En verksamhetsoberoende utvärdering kommer att genomföras under våren 2013 enligt uppdrag från barn- och utbildningsnämnden.

Byggnation av ny förskola påbörjades sent under våren 2012. Förskolan stod klar för invigning den 15 februari 2013.

En arbetsgrupp bestående av grundskolans rektor lämnade i februari 2012 till barn- och utbildningsnämnden och Kommunstyrelsen ett förslag till grundskolans organisation och lokalbehov från och med hösten 2014. Nuvarande lokaler för grundskolan är otillräckliga redan i dagsläget och det saknas såväl grupprum som lokaler för stödundervisning. De ökande storle-

karna på elevkullarna innebär att antalet klassrum är otillräckligt vid såväl Parkskolan (F-2) som Norra Lyckan skolan (3-5) hösten 2014.

De olika verksamheterna, förskola, grundskola, Artur Lundkvists Utbildningscentrum och kost-enheten lämnar regelbundet skriftliga rapporter till nämnden och inbjuds i samband med dessa till nämnden. Rapporterna innehåller beskrivningar om hur verksamheten utvecklas, de framgångar som görs och de problem som uppstår.

Efter miljöinspektion har ett antal (3) av förskolans tillagningskök sedan ett år tillbaka dispens som tillagningskök. Kommunen räknar med att få förlängd dispens för dessa tillagningskök fram till att den nya förskolan, med tillagningskök, kan tas i drift under våren 2013. Nytt centralkök är under projektering. När detta centralkök kan tas i drift, kommer det att kunna förse såväl förskola, grundskola och äldrevård med mat i tillräcklig omfattning.

Kulturrådets projekt Skapande skola har fortsatt med olika kulturella aktiviteter för eleverna i årskurs 4-9. Projektet utökades från och med läsåret 2011/2012 och omfattar nu hela grundskolan.

#### Måluppfyllelse

#### **FÖRSKOLA, SKOLBARNSOMSORG OCH SKOLA**

Den av kommunfullmäktige antagna skolplanen innehöll nedanstående prioriterade utvecklingsområden och mål för perioden 2008-2011. Skolplan saknas för tiden efter 2011 men och ersattes med ett visions och mål dokument, de prioriterade utvecklingsområdena är:

#### **ELEVER I BEHOV AV STÖD**

- Förebyggande insatser prioriteras.
- Arbetssättet är sådant att barn och ungdomar, hem och personal gemensamt finner lösning på problem.
- Insatser för barn och ungdomar i behov av stöd görs i tidig ålder.
- Målet skall vara att alla ska vara med i den ordinarie verksamheten.
- Alla elever i grundskolan ska utan undantag garanteras en individuell utvecklingsplan. Den skall följa eleven från årskurs 1 till årskurs 9.

#### Måluppfyllelse

Förebyggande och tidiga insatser har prioriterats. Samverkan mellan personal, föräldrar,

specialpedagog och skolledning sker kontinuerligt.

Personal ges vid behov handledning för att kunna ge barnet/eleven rätt stöd.

Elevhälsan är den samverkansinstans på de olika skolorna där åtgärdsförslag tas fram vad gäller barn/elever i behov av särskilt stöd.

Det IT-baserade hjälpmedlet InfoMentor P.O.D.B används i hela grundskolan och underlättar arbetet med att nå högre måluppfyllelse högst väsentligt.

Målen är inte uppnådda i sin helhet.

#### **SAMVERKAN**

- En helhetssyn på barn och ungdomars utveckling genomsyrar hela verksamheten
- Kontakter mellan föräldrar, barn och ungdomar och lärare/pedagoger leder till delaktighet och ansvarstagande.
- Samverkan med det omgivande samhället är ett naturligt inslag i all skolverksamhet.
- Samordning mellan individ och familjeomsorgen (ifo) och skola sker beträffande insatser för barn och ungdomar i behov av stöd.

#### Måluppfyllelse

En särskild arbetsgrupp med ansvar för samverkan förskola, förskoleklass, fritidshem och skola har tillsatts. Den har utarbetat en handlingsplan för samverkan. En utvärdering har gjorts som leder till att samverkan kommer att utvecklas ytterligare framöver.

Inom grundskolan utnyttjas den IT-plattform som är ett resultat av det pågående projektet mellan Perstorps kommun och företaget InfoMentor P.O.D.B i alla kontakter med barnens/elevernas vårdnadshavare. De funktioner som redan nu utnyttjas är individuell utvecklingsplan, utvecklingsomdömen, veckoplanering, formativ bedömning och frånvarouppföljning

Målen är ännu inte helt uppnådda.

#### **BARN OCH UNGDOMARS INFLYTANDE**

- Barn och ungdomarna är, efter förmåga och ålder, delaktiga i verksamhetens inriktning, planering och genomförande.
- Varje barn och ungdom uttrycker sin mening med samma rättighet och lika värde.
- Barn och ungdomar medverkar med vuxenstöd i formella organ som t.ex. elevråd, planeringskonferenser m.fl.

Måluppfyllelse

Under de senaste åren har barnen på flera förskolor fått ett större inflytande över verksamheten och fått vara delaktiga i planering och genomförande.

Elevråd, som finns på samtliga skolenheter, är en resurs i det praktiska demokratiarbetet. Även andra samrådsgrupper finns inrättade såsom matråd och biblioteksråd.

Eleverna lär sig ta ansvar för sitt skolarbete genom bl.a. egen planering. Mål för lärandet diskuteras mellan lärare och elev och utvärderas efter genomfört arbete. Inflytandet ökar successivt från förskoleklass till skolår 9.

Elevinflytandet behöver utvecklas inom grundskolan och på gymnasieskolans individuella program.

Målen är delvis uppnådda.

## DEMOKRATISK SKOLA

- Kontakten mellan skolpolitiker och föräldrar ska ske minst en gång per termin genom t.ex. inbjudningar till föräldramöten.
- Vi uppmanar till att föräldraråd bör inrättas på alla stadier, inkl förskolan.

Måluppfyllelse

Föräldraråd och liknande organ, där föräldrar har möjlighet att utöva inflytande och få information, finns på samtliga skolor och på ett par förskolor.

Målen är inte uppnådda i sin helhet.

## HÄLSA/ MILJÖ

- Antalet barn per personal i förskolan och skolbarnsomsorgen avviker inte från riksgenomsnittet, vi strävar mot att antalet elever i varje klass inte är fler än riksgenomsnittet.
- Arbetsmiljön för alla under BUN:s ansvarsområde skall vara både fysiskt, socialt och psykosocialt stimulerande.
- En lärandemiljö ska skapas så att den enskilda eleven/gruppen tillgodogör sig maximalt av det ämne som behandlas.

Måluppfyllelse

Antalet barn och elever per personal bedöms i förskola och skolbarnsomsorg vara fler än riksgenomsnittet. Detta gäller även grundskolan. Mätvärden för klasstorlekar saknas i den officiella statistiken.

Vissa insatser har gjorts för att förbättra den fysiska arbetsmiljön, bland annat har ventilations- och akustikproblematik åtgärdats de senaste åren. Även utemiljön har setts över. Här återstår mycket att göra både gällande den inre och den yttre miljön.

Målen är ännu ej uppnådda.

## PERSONAL

- Lärare/pedagoger bör uppmanas till alternativa undervisningsformer. Tematiskt och gränsöverskridande lärande ska utvecklas.
- All verksamhet skall sträva mot att, i första hand behörig personal arbetar inom verksamheten. I andra hand ska personlig lämplighet prioriteras.

Måluppfyllelse

Kommunen har varit framgångsrik i sitt rekryteringsarbete och en stor del av ordinarie personalen har formell behörighet.

Målen är ännu inte uppnådda

## RESURSER – EKONOMI

Tillgängliga resurser fördelas dit de bäst behövs. Ekonomisk hushållning tillämpas och strävan efter att alltid maximera nyttan av tilldelade ekonomiska medel.

Måluppfyllelse

Bedömning av behovet görs vid fördelning av resurser till de olika verksamheterna. Den förändring som gjorts gällande ledningsorganisationen förenklar denna hantering.

Målet är uppnått.

**Ekonomiskt utfall**

2012 har varit ett händelserikt år för barn- och utbildningsnämnden. Verksamheten fick efter beslut i KF ett omdisponerat underskott med sig på 1 kkr från redovisat underskott vid bokslut 2011. Under hösten 2012 förändrades förutsättningarna igen och KF beslöt vid sitt möte i november att tillskjuta nämnden 3,9 kkr i extra anslag.

Nämndens resultat blir – 3 314 kkr och resultatet efter omdisponeringar blir -414 kkr.

Resultatet fördelar sig på de olika verksamheterna enligt följande i kkr:

<u>Verksamhet</u>	<u>vth</u>	<u>Result.</u>	<u>Omdi.</u>	<u>Result.</u>
Nämnden	106	137		137
Öppen förskola	401	-10		-10
Barn i behov av stöd	402	-472	450	-22
Dagbarnvårdare	405	-366	350	-16
Förskolor	407	-246		-246
Förskoleklassen	408	579		579
Fritidshem	413	-51		-51
Rektorsexpedition	441	108	-150	-42
Skolhälsovård	442	-13		-13
Obligatorisk särsk.	443	-440	400	-40
Skolmåltider	444	-280		-280
Skolskjutsar	445	107		107
Särskilda insatser	447	-1902	1 500	-402
Undervisning	448	-756	350	-406
IKE grundskola	449	79		79
Skolskjutsar Gym.	451	39		39
Program IV OP	452	-441		-441
Gymnasiesärskola	453	157		157
Resor gym. elever	454	-148		-148
Inackordering gym.	455	5		5
IKE gym.& frist gym	459	413		413
Grundvux	471	60		60
Komvux	472	316		316
Särvux	474	-188		-188
SFI	476	19		19
Förvaltningskansli	919	-20		-20
<b>Summa resultat</b>		<b>-3314</b>	<b>2900</b>	<b>-414</b>

**Nämnd:**

Nämnden gör även detta år ett positivt resultat på 137 kkr. Ersättning för förlorad arbetsinkomst samt effektiva möten har medfört ett positivt resultat.

**Förvaltningskansli:**

Kommunens EU-projekt belastar kansliet med vissa kostnader som inte ryms inom projektet och då delar av projektpersonal är hemmahörande på detta förvaltningskansli. Chefsbytet under senhösten har medfört dubbla löneuttag under december och omställningskostnader för

flytt av kansli samt bl.a. IT-utrustning för ny skolchef. Resultatet slutar på -20kkr.

**Förskolan:**

Barn i behov av särskilt stöd har legat med högre kostnader än budget då assistentbehovet varit stort. När det gäller intäkterna från barnomsorgsavgifter så stängde dessa 476 kkr lägre än budgeterat. Inför 2013 är intäktskraven för verksamheten sänkta och lagda på en realistisk nivå mot tidigare års utfall.

Dagbarnvårdarnas ersättningar för extratimmar har bidragit till ett negativt resultat för verksamheten.

Resultatet för hela förskoleverksamhetsområdet blir -1094 kkr, efter tilläggsanslag på 800 kkr slutar resultatet på -294 kkr

**Skolbarnsomsorg:**

Under hösten har trycket på fritidsverksamheten ökat då F-klassen på Parkskolan är en större elevkull än tidigare. Mindre elevkullar lämnas över till Norra Lyckan skolan än de som tas emot från förskoleverksamheten. Denna trend kommer att hålla i sig ytterligare några år och tycks nå sin kulmen hösten 2014. Så kostnadseffektiva lösningar som möjligt är gjorda under hösten 2012 för att mäta med problematiken och i budget 2013 finns ett utökad utrymme för ca.20 barn. Resultatet för verksamheten 2012 vände under hösten och landar på -51 kkr.

**Grundskolan och Förskoleklass:**

Undervisning åk F-9 gör ett negativt resultat på 177 kkr, efter extraanslag i Kommunfullmäktige på 350 kkr landar verksamhetsområdet på ett positivt resultat på 173 kkr. Nämnden kompenseras för det nya läraravtalet genom strukturmedelssatsningen för 2012.

**Rektorsexpeditionerna:**

Rektorsexpeditionerna har belastats av chefsförordnandet av den tillfälliga organisationen med en tf skolchef under större delen av 2012. Besparingar på rektorsexpeditionerna har gjorts genom att inte återbesätta en av rektorstjänsterna. Chefsbytena inom rektorskansliet för förskolan har inte lett till några besparingar, trots några månader med vissa vakanser. Detta pga löneläget för nytillsatt chef under 2012 legat betydligt högre än den budgeterade nivån för slutande chefer. Totalt för rektorsexpeditionerna är det ett positivt resultat på 108 kkr. Efter justering för Kommunfullmäktiges beslut (sparbeting -500kkr och extra tilläggsanslag på 350 kkr) blir nettoresultatet -42 kkr.

Särskilda insatser:

Familjeskolan och andra särskilda insatser har haft kostnader över budget under året. Familjeskolan bedrivs både kopplat till Centralskolan och till Norra Lyckan skolan. Jämfört mot given budget på 1 456 kkr för projektet drar familjeskolan över med 79 kkr. Det finns stort behov av särskilda insatser och diagnoserna är många. Önskan finns från verksamheten att på sikt utöka projektet även till Parkskolan.

För assistentinsatser görs utredningar och insatserna är enligt lag tvungna. Rekryteringen av en skolpsykolog från och med augusti 2012 har minskat kostnaderna för utredningar och kommer dessutom att förbättra den förebyggande elevvården jämfört med att köpa in tjänsten i konsultform. Inför budgetår 2012 tilldelades medel av Kommunfullmäktige för att göra en permanent psykologtjänst i verksamheten. Rekryteringsprocessen var inte helt enkel och det dröjde fram till höstterminen innan allt var klart enligt Kommunfullmäktiges beslut. Elevhälsan har sökt medel från Skolverket och beviljades 143 kkr för att förstärka verksamheten.

Totalt gör elevhälsan ett positivt resultat på 379 kkr medan assistentinsatserna drar iväg med ett negativt resultat på 2 202 kkr. Omräknat i tjänster finns utrymme för ca.3,7 insatsresurser mätt i helårsarbetare. Uttaget av assistentinsatsresurser uppgår dock omräknat till 10,1 helårsarbetare för grundskolan och interkommunala resurs- och särskolan. Verksamheten särskilda insatser har efter Kommunfullmäktigebeslut vid bokslut 2011 fått ta del av 500 kkr i sparbetning för verksamhetsåret 2012. Efter beslut i Kommunfullmäktige i november har särskilda insatser fått ett extra tilläggsanslag på 2 000 kkr. Totaleffekt ger ett nettoresultat för verksamhetsområdet på -402 kkr efter justering av Kommunfullmäktiges retroaktiva beslut. Resultat blir -1 902 kkr utan dessa justeringar.

Arthur Lundkvist utbildningscentrum:

Under hösten har antalet IM-elever på gymnasiala utbildningen varit färre än tidigare år, vilket påverkat resultatet för verksamheten negativt. Grundsärvux är kommunen skyldig att erbjuda om efterfrågan och behov finns. Det har dock inte funnits någon efterfråga på utbildningen under verksamhetsåret.

Skolmältider:

Även 2012 har varit ett år med en hel del sjukskrivningsproblematik. Arbete i kök är fysiskt påfrestande vilket speglar sjukskrivningsorsakerna. Kostchefen är tillika kock. För att klara sina arbetsuppgifter som kostchef har en vika-

riande kock tvingats anställas under vissa perioder under året. Verksamheten gör även för innevarande år ett negativt resultat på 280 kkr.

Interkommunala ersättningar:

Under hösten har antalet gymnasieelever sjunkit något mer än förväntat vilket gör att kostnaderna för gymnasieelever har sjunkit och visar ett positivt resultat för verksamhetsåret. Samma gäller för gymnasiesärskolan. Vi ser dock att kostnaderna har ökat för gymnasieelevers resor vilket säkert beror på flera faktorer. Dels har budgeten för dessa resekostnader inte räknats upp på flera år, samtidigt som kollektivtrafiken har höjt priserna. Vi ser också en trend i att allt fler gymnasieelever av olika orsaker slarvar bort sina resekort och hämtar ut ersättningskort mot en självkostnadsersättning för administration.

När det gäller interkommunal ersättning för sär- och resursskolelever så har kostnaderna öka under året. Vi har haft elever med allt större behov som vi köper platser till i Klippan då de är så krävande att vi inte kan erbjuda en adekvat undervisningsform i egen regi. Priset på dessa dyra specialplatser har ökat de senaste åren men budgeten har inte räknats upp i samma utsträckning då utrymme ej givits. Vissa av dessa elever har även assistenter och kostnaderna för dess som anställs i vår egen regi belastar kontot för särskilda insatser. Vi har några elever som pga sjukdom behövt utöka sina assistentinsatser och några vi fått börja köpa platser till i Klippan då vi inte längre kan möta deras behov i vår egen verksamhet.

Sammanfattning årsresultat:

BUN redovisar för verksamhetsåret ett negativt resultat på 414 kkr, efter att ett tilläggsbelopp på 3 900 kkr är tillfört. Årets resultat belastas också av att 1 000 kkr från underskottet 2011 förts över till 2012.

2012 har varit ett krävande och turbulent år för verksamheten. Att en rektor under året har varit tillika tf skolchef har gått ut över såväl skolchefsuppgifterna som rektorsuppgifterna. Att sedan ytterligare en rektorstjänst varit vakantsatt under andra halvåret har inte gjort den totala ledningssituationen enklare. Rekryteringen av ny förskolechef var en utdragen process. Tyvärr för blev den nya förskolechefen inte långvarig utan sade upp sig i början av december 2012.

En tillräcklig och kontinuerlig ledningsorganisation är en förutsättning för en kostnadseffektiv ledning av verksamheten. Dessa förutsättningar har inte funnits under 2012.

**Investeringsverksamhet**

Under verksamhetsåret har barn- och utbildningsnämnden gjort investeringar på totalt 428 kkr. Dessa är fördelade på olika verksamheter:

Förskoleverksamheten 124 kkr.  
Fritidshemsverksamheten 49 kkr  
Skolmåltider 51 kkr  
Grundskolan 189 kkr  
IT-program Clik View 15 kkr.

**Personalekonomisk redovisning**

Under året har verksamheten haft utmaningar med större elevkullar som lämnar förskolan och belastar i grundskola och fritids vilket lett till personalförstärkningar. Enstaka tjänst har gått med lönekostnad under uppsägningstid utan att arbeta fysiskt i verksamheten. Trycket med behov av särskilda insatser är fortsatt högt och dessa går oftast på tillfälliga anställningsformer och i vissa fall på löpande timanställningar. Trenden tycks vara fortsatt ökande. Verksamheten har haft kvar kostnader för förvaltningschef som inte längre jobbar i denna organisation. Extrakostnader har även funnits för tillförordnandet av tf skolchef under perioden fram tills ny skolchef var på plats. Ledningsresurserna har samtidigt bantats med motsvarande en halv rektorstjänst på helårsbasis.

	Antal tjänster (årsarbetare)	Kostnad kkr
2007-12-31	186	74 520
2009-12-31	175	71 077
2010-12-31	183	75 412
2011-12-31	187	79 032
2012-12-31	192	84 402

**Utveckling och framtid**

Under året har arbetet med den nya förskolan, Solparken, fortskridit och det planeras inflyttning i början av 2013. Samtidigt fortgår planering och projektering av ny förskola i Oderljunga och renovering och ombyggnad av förskolan på Rosenhill. Detta innebär att Perstorps kommun inom ett par år kommer att ha en väl dimensionerad och modern förskoleverksamhet.

På förvaltningen förs också ett resonemang om att i framtiden kunna erbjuda kvällsöppen förskola/fritidshem och man kommer under våren 2013 att ta fram ett underlag för vidare diskussioner.

Grundskolans organisation har diskuterats grundligt under senaste åren och den diskussionen kommer att fortsätta under 2013. Förvaltningen kommer att bjuda in lärarorganisationerna att medverka i en central skolutvecklingsgrupp där frågor av den här typen kommer att dryftas. Gruppen kommer att bestå av grundskolans rektorer, fyra personalrepresentanter samt skolchef och man kommer att sammanträda förslagsvis tre gånger per termin.

Förhoppningsvis kan en sådan grupp lämna ett förslag till en hållbar skolorganisation under 2013.

Den mest angelägna frågan för grundskolan idag är hur man ska kunna öka kvalitén i verksamheten. Därmed inte sagt att den på något sätt är dålig men i skolans uppdrag ingår att alltid sträva efter högre grad av måluppfyllelse för alla elever.

I det arbetet samverkar vi med företaget InfoMentor P.O.D.B. som bland annat är oss behjälpliga med att hålla fokus på elevernas kunskaper och lärande.

Det är också nödvändigt att implementera IT-verktyg i undervisningen och diskussioner kommer att föras i centrala skolutvecklingsgruppen hur en sådan satsning skall kunna genomföras. I det arbetet är kommunens IT-avdelning också involverad.

Den kommunala vuxenutbildningen (ALUC) är en viktig aktör utbildningsmässigt men spelar också en roll vad gäller kommunens arbetsmarknadspolitik. Den rollen kan och bör stärkas. Vuxenutbildningen måste vara lyhörd för samhällets behov och snabbt kunna anpassa sig efter omgivningens förändrade krav och/eller önskemål. I egen regi eller i samverkan med andra kommuner eller privata aktörer.

Under det kommande verksamhetsåret kommer förvaltningen också att ägna stor kraft åt budget och ekonomi. Man kommer att genomföra en omfattande genomlysning av varje verksamhet för att få ett underlag för eventuella förslag till förändringar.

Att kombinera god ekonomisk hushållning med höga kvalitetskrav i verksamheten kommer att vara honnörsorden för 2013.

<b>Verksamhetsmått/nyckeltal</b>	<b>Bokslut 2010</b>	<b>Bokslut 2011</b>	<b>Budget 2012</b>	<b>Bokslut 2012</b>
<b><u>Förskola</u></b>				
Antal barn	310	336	345	337
Kostnad per barn	92 900	96 163	95 040	97 694
Antal barn/heltidsanställd	6,27	6,31	6,32	6,14
Barnomsorgsavgift kr/barn	6 277	5 725	6 757	5 503
<b><u>Skolbarnsomsorg</u></b>				
Antal barn	220	216	220	218
Kostnad per barn	31 309	31 563	32 713	34 007
Antal barn/heltidsanställd	20,78	19,94	19,3	18,13
Barnomsorgsavgift kr / barn	5 100	5 509	5 412	5 606
<b><u>Familjedaghem</u></b>				
Antal barn 1-5 år	42	39	40	38
Antal barn 6-12 år	18	15	15	18
Kostnad per barn	61 717	70 100	68 458	74 601
Antal barn/heltidsanställd	7,50	7,16	6,88	6,02
Barnomsorgsavgift kr / barn	7 050	6 148	6 565	6 186
<b><u>Förskoleklass</u></b>				
Antal elever	68	73	82	79
Kostnad per elev	48 597	47 173	53 789	46 252
Antal heltidsanställda/100 elever	6,49	5,54	6,40	5,36
<b><u>Grundskola</u></b>				
Antal elever	718	704	708	683
Kostnad per/elev	70 490	71 970	71 384	75 836
Antal heltidsanställda lärare/100 elever	8,68	8,32	8,47	9,25
<b><u>Skolmältider</u></b>				
Antal serverade portioner	124 933	123 524	123 240	122 655
Råvarukostnad per portion	8,83	9,09	8,40	9,10
Totalkostnad per portion	37,69	37,79	37,85	38,66
<b><u>Gymnasieskola</u></b>				
Antal elever	297	285	301	257
Kostnad per elev ( inkl. resor, inack.bidrag )	112 715	116 796	102 392	127 995
Antal elever på Perstorps IV-program/OP	35	35	30	24
Kostnad per heltidsstuderande	67 143	74 535	73 588	116 319
<b><u>Grundvux</u></b>				
Antal elever	14	13	15	16
Kostnad per heltidsstuderande	37 429	49 700	52 250	34 673
<b><u>Gymnasial vuxenutbildning</u></b>				
Antal heltidsstuderande	86	88	90	92
Kostnad/heltidsstuderande	33 686	46 980	37 977	39 409
<b><u>Särvux</u></b>				
Antal elever	9 (VT)	1 (VT)	4	0
Kostnad/elev	23 862	25 676	38 588	0
<b><u>Svenska för invandrare</u></b>				
Antal heltidsstuderande	81	76	75	76
Kostnad/heltidsstuderande	24 296	24 464	25 041	26 538

## Kultur- och fritidsnämnden

Ordförande  
Förvaltningschef

Thomas Lindqvist  
Göran Olsson

<b>RESULTATRÄKNING</b>	<b>Bokslut</b>	<b>Bokslut</b>	<b>Budget</b>	<b>Bokslut</b>
KKR	<u>2010</u>	<u>2011</u>	<u>2012</u>	<u>2012</u>
Verksamhetens intäkter	182	732	4 061	4 313
Verksamhetens kostnader	-5 376	-9 811	-19 312	-19 722
Kapitalkostnad	-37	-37	-207	-203
<b>Verksamhetens nettokostnad</b>	<b>-5 231</b>	<b>-9 116</b>	<b>-15 458</b>	<b>-15 612</b>
Kommunbidrag	5 239	9 177	15 458	15 458
<b>Nämndens resultat</b>	<b>8</b>	<b>61</b>	<b>0</b>	<b>-154</b>
Omdisponerat över-/underskott	50	0	0	0
Resultat efter omdisponeringar	58	61	0	-154
<b>Nettoinvesteringar</b>	<b>52</b>	<b>143</b>	<b>250</b>	<b>269</b>

Den 1 januari 2012 överförs verksamheten vid Ugglebadet från kommunstyrelsen till kultur- och fritidsnämnden.

### Årets verksamhet

Uppföljning av internkontrollplan för 2011 har gjorts. Det som kontrollerats är att nämndens beslut verkställes och kontroll av lönehantering. Samtliga beslut är kontrollerade och samtliga är verkställda. Månadsvis uppföljning av lönehanteringen har gjorts. Inga felutbetalda löner har upptäckts.

I internkontrollplanen för 2012 beslutade nämnden att granska samma områden som under 2011; kontroll att nämndens beslut verkställes samt granskning av uppföljningsrutiner som säkerställer en korrekt lönehantering.

Med anledning revisionens granskning av insatser för barn och unga med särskilda behov har nämnden beslutat om en modell som innebär en nära samverkan mellan socialnämnden, barn- och utbildningsnämnden, kultur- och fritidsnämnden och mellan respektive nämnds tjänstemannaorganisation. Målet är att organisera och strukturera arbetet med barn och unga så att deras behov av stöd tillgodoseas och att deras rättigheter tillvaratas.

Upphandling av musikskola i icke kommunal regi har gjorts. Ett anbud inkom och nämnden beslutade anta anbudet på 50 lektioner per vecka som lämnats av ABF Skåne Nordost.

Ordföranden och förvaltningschefen har deltagit i ett delregionalt kulturparlament arrangerat

av Kultur Skåne. Vid parlamentet presenterades process, förutsättningar och tidsplan för arbetet med den regionala kulturplanen för Skåne som ska arbetas fram och gälla för åren 2013-2015.

En dialog om möjliga gemensamma utvecklingsområden inom Skåne Nordost fördes. Dessa områden var: Bibliotek/kulturhus, kultur- och fritidsnämnden har senare tagit beslut om dessa.

Perstorps bibliotek har tillsammans med tio andra bibliotek i nordvästra Skåne gått samman i ett gemensamt biblioteksdatasystem.

Perstorps kommun har tillsammans med övriga sex kommuner i Skåne Nordost deltagit i ett gemensamt projekt gällande skapandet av en samsyn kring studieförbundens roll och verksamhet i kommunerna samt att undersöka möjligheterna för gemensamma riktlinjer och liknande system gällande fördelning av kommunala bidrag till verksamheten.

Nämndens presidium har tillsammans med förvaltningschefen träffat budgetberedningen för att framlägga de äskanden som gjorts i budget för 2013.

Nämnden har yttrat sig till kommunstyrelsen angående nyttjandet och användandet av Centralskolans aula.



Nämnden har även yttrat sig till Centrumgruppen angående scenen i stadsparken som i yttrandet föreslås vändas.

Samhällsbyggnadschef Bengt Marntell har närvarat vid ett nämndssammanträde för diskussion om skötsel och underhåll av de anläggningar som ingår i nämndens ansvarsområde.

Nämnden har föreslagit namn på ett av Skånetrafikens nya pågatåg. Förslaget är Artur Lundkvist.

## BIBLIOTEKET

Förutom löpande arbete med mediabestånd och bibliotekslokaler har biblioteket under året arrangerat utställningar, ett antal författarrangemang och barnkulturarrangemang. I något mindre omfattning än normalt då årets allt överskuggande projekt har varit samgåendet med tio andra bibliotek i Nordvästra Skåne. Samarbetet har inneburit byte och sammanslagning av biblioteksdatasystem och webblossning, gemensamt bibliotekskort, dagliga medietransporter och nya samarbetsformer och nätverk.

Bibliotekssamarbetet har inneburit ett betydligt bättre utnyttjande av alla de ingående bibliotekens mediebestånd. Medier rör sig över kommungränserna och låntagare i alla kommuner har fått mer att välja på, och framför allt, snabbare leveranser. Drygt 2 300 av de andra bibliotekens medier har beställts till Perstorp av låntagare och ca 4 500 av Perstorps medier har beställts för hämtning på annat bibliotek vilket visar att Perstorps biblioteks mediebestånd är relevant och efterfrågat.

Syftet med samarbetet är att kunna ge alla besökare och låntagare ett större utbud, underlätta beställningar och ge snabbare leveranser. Ännu har ingen utvärdering gjorts men responser från låntagare och besökare är mycket positiv vilket bekräftas då man tittar på hur medier nu rör sig mellan kommunerna. Även antalet fjärrlån från bibliotek utanför Bibliotek Skåne Nordväst har minskat kraftigt.

En del programaktiviteter har dock arrangerats, Eric Hammerin föreläste och visade bilder från Skåne och Anders Kjellström höll föredrag med utgångspunkt i sin bok med skildringar av upplevelser i Afghanistan. TV-programmet Antikrundans populära expert Joakim Bengtsson besökte biblioteket, föreläste och värderade besökarnas medhavda dyrgripar. Inom ramen för projektet "Den rörliga bildens konst arran-

gerades i samverkan med Regionmuseet i Kristianstad en konstfilmskväll.

Som vanligt har bibliotekets medarbetare genomfört ett antal biblioteksvisningar, bokprat och besök hos föreningar för att berätta om bibliotekets verksamhet och tipsa om böcker och berättelser. Bibliotekets personal anlätades av Lions Tanzaniagrupp för att berätta om hur man kan starta en enklare biblioteksverksamhet.

Barn- och ungdomar har bjudits på föreställningar av Bjärnums musikteaterskola, allsång med Mamma Måd, filmvisningar och trollkonstnären och akrobaten Max Carling gav en familjeföreläsning i hörsalen. Under höstlovet visade biblioteket film och arrangerade pyssel för höstlovslediga barn. Bibliotekspersonal har hållit sagostunder, både på biblioteket och på BVC. Under våren avhölls för andra gången Perstorp Film Fest då årskurs åtta Centralskolan för en fullsatt hörsal visade de filmer som de gjort under läsåret. Framåt jul genomfördes en tävling i pepparkakshusbyggande och Jultomten besökte åter alla barn som kommit till biblioteket.

I samarbete med fackföreningarna If Metall och Kommunal samt arbetsgivare driver biblioteket nu arbetsplatsutlåning på fem arbetsplatser. Verksamheten är uppskattad och under året har ungefär 700 lån gjorts vid dessa utlåningsställen.

Boken Kommer verksamheten som biblioteket bedriver i samverkan med hemtjänsten och kommunens vaktmästeri erbjuder hemleverans av böcker och medier till låntagare som inte har möjlighet att ta sig till biblioteket. Tjänsten Bokbagen erbjuder skraddarsydd bokpaket för avhämtning. Bibliotekspersonal är också delaktiga i ett projekt tillsammans med hemtjänsten med s.k. minneskorgar för boende på kommunens äldreboenden.

Ett antal konstutställningar arrangerades under året i bibliotekets konsthall.

Marianne Månsson, Mischa Rosic, Juan Benitez, Maria Berta, John Mills, Perspektivgruppen och Olle Silversand visade måleri, Simon Edenfur visade teckning, Lisa Zachau ställde ut fotografi och en alternativ konstnär visade verk av elever på Centralskolan, Perstorps Gymnasium och Studieförbundet Vuxenskolas konstelever. Även Naturfotofestivalen i Hässleholms turnerande utställning visades.

I bibliotekets utställningsmontrar har visats konsthantverk, bland annat i form av tovning, trasdockor, keramik, bokmärken och smycken.

Perstorps fotoklubb har ställt ut fotografier i bibliotekets skyltfönster och i bibliotekslokalen har visat en minnesutställning över Skånska Glasbruket och en utställning om Andreassons äng.

#### Personal

Personalstyrkan på biblioteket är oförändrad med 6 personer och 4.76 årsverken. Huvudbibliotekets personal bemannar även de fyra skolbiblioteken. Personalen har under året deltagit i kompetensutveckling vid diverse utbildnings- och inspirationsdagar .

#### Analys av nyckeltal

Under 2012 höll biblioteket stängt under två veckor på grund av konvertering och installation av nytt biblioteksdatasystem, som ett led i samgåendet med övriga tio kommunbibliotek inom Bibliotek Skåne Nordväst. Under hösten tvangs biblioteket under ett par månader hålla stängt på lördagar på grund av sjukdom i personalen.

Detta medförde att antalet öppettid dagar under 2012 är betydligt färre än under 2011, relevanta jämförelser mellan åren kan alltså inte gärna göras annat än genom nyckeltalen för lån och besök per dag.

En påtaglig ökning kan konstateras i antalet lån/dag. Ett betydligt större utbud i bibliotekskatalogen, enklare reservationer, relevant mediebestånd och snabbare leveranser biblioteken emellan har gett tydlig effekt på antalet lån. Lån av e-böcker är fortfarande en väldigt liten del av de totala lånen men det är värt att notera att antalet lån mer än fördubblats jämfört med 2011.

Även besöken/dag har ökat något, detta trots att antalet evenemang under året varit färre än ett normalt år, vilket bryter en neråtgående trend och visar att bibliotekets tjänster fortfarande är relevanta, attraktiva och efterfrågade. Antalet bokningar vid bibliotekets publika datum ligger på samma nivå som de senaste två åren och visar på ett fortsatt behov av denna tjänst. På grund av att biblioteken nu har en gemensam webbplats har det inte varit möjligt att få fram en fullt jämförbar statistik. Webbplatsen blev försenad och har inte fullt ut fungerat som planerat förrän ganska sent på året varför det är helt rimligt med en lägre besöks-siffra än 2011.

#### **ALLMÄNKULTUR**

Perstorpsborna har de senaste åren kunnat ta del av högklassiga föreställningar genom samarbetet med Malmö Opera och Musikteater. Under våren gavs deckarmusikalen No way to

treat a lady, en föreställning som verkligen uppskattades av publiken.

De nya ägarna av biograflokalerna i Perstorp vill gärna återställa lokalen i ursprungligt skick, men med ny teknik, så att lokalen kan användas till annat än enbart filmvisningar. En arbetsgrupp från verksamheten bestående av bibliotekschef Jonny Norrby, fritidsintendent Magnus Almström och förvaltningschef Göran Olsson har på uppdrag av kommunstyrelsens arbetsutskott tagit fram ett förslag på hur den tidigare biografen skulle kunna omvandlas till ett kulturhus och ett digitalt upplevelsehus.

Under Perstorpsfestivalen erbjöds de yngre barnen, genom förvaltningens försorg, ett musikprogram kallat Djur i Parken med Gitte Pålsson. Programmet var mycket uppskattat. Även rockkonserter med lokala band genomfördes under festivalen.

Nationaldagen firades traditionsenligt i Hembygdsgården. Högtidstalare var Anders Björk, vd på ESAB. Vid firandet deltog även kören Vivace och Blåslaget. I samband med nationaldagsfirandet utdelades Perstorps kommuns kulturpris för 2012. Årets pris delades mellan Aase Ericson och Donald Laitila. Aase fick priset för att hon "inom ramen för sitt uttröttliga och entusiasmerande arbete inom musikens och teaterns område i olika konstellationer genomfört ett antal välbesökta kulturarrangemang i Perstorp av mycket hög kvalitet" och Donald för att han "genom sitt engagerande arbete inom musikens område och med sin positiva och glada framtoning verkat som en mycket god ambassadör och satt Perstorp på den musikaliska kartan".

Vid högtidligheterna utdelades även priset till Årets företagare samt Köpmännens kanna. Årets företagare blev Marie-Louise Strand och köpmännens kanna tillföll FK Boken.

Tillsammans med Kultur Skåne och kommunerna i Skåne Nordost samt Konsthallen i Kristianstad deltagar Perstorp i två projekt inom filmens område. Ett antal konstfilmer har, inom ramen för ett av projekten, visats på biblioteket.

I samarbete med ABF Nordskåne har sk seniorunderhållning arrangerats både på Ybbåsen och Österbo.

**FRITIDSFRÅGOR**

Fritidsansvariga inom Skåne Nordost har tillsammans med forskare (miljöstrateger) från Lunds Tekniska Högskola Campus Helsingborg, under 2011 och 2012 arbetat fram ett förslag till gemensamma ridleder med sträckning genom samtliga kommuner i Skåne Nordost och kommunerna Höör och Eslöv.

Projektet har även fått Leaderbidrag från tre Leaderområden (Leader PH, Leader ESS och Leader Mellanskåne).

För Perstorps del är sträckningen av ridleden klar, men för att kunna gå vidare med att bl a skyltmärkning, gemensam karta m.m. måste alla kommuner vara i fas vilket man inte är idag.

Projektet ska vara klart halvårsskiftet 2013.

Ordföranden i kultur- och fritidsnämnden har föreslagit anläggande av en ny motionsslinga. Tillsammans med fritidsintendenten och arbetsledare från Lillarydsverkstaden har man på plats markerat ut den tilltänkta slingan. Dock har det visat sig att det för närvarande är svårt att genomföra detta projekt på grund av synpunkter från markägaren. Kommunledningen kommer att träffa berörd markägare för ett mer övergripande samarbete.

Under våren 2012 har en omklädningsbyggnad uppförts på Ybbarps Idrottsplats. Bygget har försenats ett par månader pga oklarheter med bl a bygglov.

Den 30 juni togs dock anläggningen i bruk och brukarna av anläggningen, föreningen Perstorp Bälunge IK är mycket nöjda.

Detta är den första kommunala nybyggnadsinvestering som gjorts för idrotten i Perstorps kommun sedan UGGLEBADET byggdes.

Under påsklovsveckan genomförde föreningen Pe-LAN tillsammans med kommunen ett LAN-Event i Folkets Park. Fritidsgården skulle under dessa dagar vara öppen och personalen serverade frukost, och under kvällstid även hamburgare, piroger m.m.

Dock kom inte så många LAN-are som beräknat till arrangemanget och frukostserveringen blev heller ingen framgång.

För fritidsgården blev projektet kostsamt och har i de ekonomiska prognoserna såväl som i bokslutet inneburit ett minus.

Förvaltningen och driften av idrottsanläggningen IP Skogen, som sedan 1977 skötts av Klipans, Åstorps, Örkelljungas och Perstorps kommuner, har överlåtits till orienteringsklubbarna i de fyra kommunerna.

Förvaltningen har köpt in ett antal sport/idrottsplanscher som dekorerar de kala väggarna på bottenvåningen i Idrottshallen. Även vid Norra Lyckanskolans gymnastiksal kommer planscher att sättas upp.

Mycket av nämndens diskussioner gällande fritidsfrågor har även detta år handlat om kommunens anläggningar och skötseln av dessa; idrottshall, omklädningsrum, tennisbanor och motionsslingor.

Efterfrågan på tider i idrottshall och gymnastiksal är större än tillgången. Att finna alternativ till egna lokaler är svårt och kostsamt. En ny idrottshall har hög prioritet. I budget för 2013 finns medel för projektering av ny anläggning

**UGGLEBADET**

En tidigareläggning av UGGLEBADETS öppning utomhus om vädret tillåter beslutades under våren.

Vid dålig väderlek under sommaren har diskussioner förts om samarbete gällande personal med tekniska kontoret.

Viss förändring av utbud och rutiner har skett i badets servering.

Försök med Personlig Tränare har gjorts under året och intresset har varit stort.

Under hösten lämnade Gabriel Jansson sitt uppdrag som badchef. Rekrytering av ny chef kommer att ske under våren 2013.

Diskussioner har förts med simklubben KK Karpen om ett eventuellt framtida samarbete gällande simskoleverksamheten.

En översyn av UGGLEBADETS taxor kommer att ske.

Nämnden har beslutat att utöka utomhusbadets öppettider under sommaren 2013.

Nämndens presidium har tillsammans med kommunstyrelsens arbetsutskott träffat företaget Actic för diskussioner om formerna för ett eventuellt samarbete gällande UGGLEBADETS hälsotek i första hand. Samarbetet kan även komma att omfatta badverksamheten.

**Måluppfyllelse**

Måluppfyllelsen gällande de verksamhetsmål som satts upp för 2012 bedöms vara hög.

Ställt i relation till Biblioteksplan för Perstorps kommun 2010 – 2013 och den i budget 2012 upptagna verksamhetsidén för biblioteket är måluppfyllelsen för biblioteksverksamheten god.

**Ekonomiskt utfall**

Kultur och fritidsnämnden visar ett negativt resultat på 154 kkr fördelat enligt följande:

Nämnden 8 kkr  
 Bidrag till föreningar 45 kkr  
 Allmänskultur 24 kkr  
 Plastens hus 8 kkr  
 Bibliotek – 23 kkr  
 Musikskola – 7 kkr  
 Idrottsplatser 8 kkr  
 Isbanor 23 kkr  
 Idrottshall 44 kkr  
 Ugglebadet -171 kkr  
 Fritidsgård -121 kkr  
 Fritidskontor 8 kkr

Nämnden tog beslut om nytt avtal med ABF gällande musikskoleverksamheten. Detta innebär en kostnadsutökning mot tidigare avtal men finansierades under 2012 med färre kulturarrangemang.

Bibliotekets Skåne Nordvästprojekt har haft mer omkostnader än beräknat vilket gör att Biblioteksverksamheten inte lyckas nå nollan för verksamhetsåret.

Då vädret och resurserna från utförande part inte haft förutsättningarna för att anlägga någon isbana under verksamhetsåret redovisar verksamheten ett positivt resultat.

Intäkter från uthyrning av bl.a. Esabvallen har medfört att verksamheten för Idrottshall visar ett positivt resultat. Dessa intäkter har fått bidra till att finansiera bl.a. fritidsgårdens negativa resultat.

För fritidsgården blev LAN-projektet kostsamt både på kostnadssidan med extra personalkostnader samt livsmedelsinköp och då det inte genererade de intäkter man trott. Vissa delar av personalkostnaderna för tjänstgöringstimmarna på fritidsgården har finansierats via fritidskontoret.

Överskottet gällande bidrag till föreningar har uppkommit på grund av färre ansökningar än förväntat samt sammanslagningen av idrottsföreningarna PSK och Bälinge.

Det negativa resultat som Ugglebadet redovisar är ett resultat av flera faktorer: Under andra halvan av året har ordinarie chef varit föräldraledig och sedan avslutat sin anställning. Dock hade han insikt om att ekonomin var ansträngd. Det förslag om förändring av verksamheten genom samarbete med KK Karpen angående simundervisningen ratades dock av nämnden. Detta skulle ge besparingar.

Nämnden beslutade dessutom att skjuta upp rekryteringen av ny chef till 2013. I avsaknad av ordinarie chef på badet har även den ekonomiska styrningen blivit lidande. Bokslutsdispositionerna för timlönerna drog iväg med mer än det dubbla mot föregående verksamhetsår vilket var något överraskande och gjorde slutresultatet betydligt sämre i än tidigare prognos.

**Investeringsverksamhet**

Under året har biblioteket gjort en stor investering på 81 kkr omfattande ny gemensam databas med tio andra bibliotek i Nordvästra Skåne. Samarbetet har inneburit byte och sammanslagning av biblioteksdatasystem och webblösning, gemensamt bibliotekskort, dagliga medietransporter och nya samarbetsformer och nätverk.

Ugglebadet har stora behov av investeringar bl.a. i nya solarier och ny träningsutrustning för hälsoteket då gamla inventarier är utslitna och i vissa fall tagna ur bruk av säkerhetsskäl. Under 2012 omdisponerades investeringsmedel från övrig fritidsverksamhet till Ugglebadet för att möjliggöra ytterligare investeringar på de mest akuta inventarierna vilket lett till att 188 kkr användes under 2012 för nya inventarier på Ugglebadet.

**Personalekonomisk redovisning**

Biblioteket och fritidsverksamhet

	Antal tjänster (årsarbetare)	Kostnad kkr
2008-12-31	4,6	1 895
2009-12-31	4,6	1 908
2010-12-31	4,6	1 968
2011-12-31	6,6	2 764
2012-12-31	14,1	6 743

Från 2011 är fritidsdelen inkluderad i nämnden. Verksamheter och från 2012 ingår även Ugglebadet.

**Utveckling och framtid**

Det samarbete med Malmö Opera och Musikteater som skett de senaste åren har inneburit att högkvalitativa produktioner kunnat erbjudas en intresserad perstorpsspublik. Ett avtal med Malmö Opera är tecknat som utöver rabatterade föreställningar i Perstorp även möjliggör biljetter till föreställningar i Malmö. Detta har bland annat inneburit att kommunens fritidsförening Pondus arrangerat teaterresor till Malmö Opera. Denna verksamhet förväntas fortsätta.

Samarbetet inom Bibliotek Nordväst kommer fortsatt att utvecklas, inte bara genom gemensamma system, bibliotekskort och medietrans-

porter. En gemensam medieplan kommer att tas fram, en förstudie kommer att genomföras för att utreda förutsättningarna för Bibliotek Skåne Nordväst att bli ett Librisbibliotek. Gemensam kompetensutveckling kommer att genomföras, bland annat genom ett arbetsutbytesprojekt men också genom gemensamma utbildningsdagar och nätverksträffar inom olika områden.

Det är dock viktigt att understryka att de i samarbetet ingående biblioteken även i fortsättningen främst skall utgå från lokalsamhällets behov av biblioteksservice och att bibehållandet av den lokala prägeln är prioriterat. Perstorps bibliotek kommer även fortsatt att arbeta mycket med uppsökande och utåt riktad verksamhet både gentemot vuxna och barn. Arbetsplatsbibliotek, Boken Kommer och Bokbagen är exempel på sådant arbete som även fortsatt kommer att prioriteras och barnbibliotekspersonalen kommer att bedriva ett aktivt utåtriktat arbete gentemot bland annat förskolorna i kommunen.

Ambitionen är att under 2013 återgå till ett mer " normalt " antal evenemang och program. Under året kommer även biblioteksplanen att ses över och revideras

Då nuvarande idrottshall är hårt ansträngd och inte klarar så många år till utan stora åtgärder måste diskussioner inledas om hur detta ska lösas. Det är nämndens uppfattning att projekteringen av en ny idrottshall måste starta omedelbart.

Träningsmöjligheterna på grusplanen vid Uggleområdet är mycket begränsade för Perstorps fotbollsföreningar p.g.a. att marken är vattentäktsområde. Diskussioner bör inledas om hur detta skall lösas. En lösning är att anlägga en konstgräsplan. Detta har gjorts eller kommer att göras i alla närliggande kommuner. I Skåne Nordost har till exempel alla kommuner förutom Perstorp en konstgräsplan.

På fritidgården kommer under 2013 att tillsättas en tillsvidaretjänst på 50 % som fritidsledare

<b>Verksamhetsmått/nyckeltal</b>	<b>Bokslut 2010</b>	<b>Bokslut 2011</b>	<b>Budget 2012</b>	<b>Bokslut 2012</b>
<u>Bibliotek</u>				
Antal lån/dag, huvudbibliotek	196	194	200	204
Antal lån/år, huvudbibliotek	48 586	49 160	53 000	48 293
Antal besök, huvudbibliotek	63 883	60 108	65 000	56 293
Antal besök/dag	257	236	250	238
Antal besök på bibliotekets hemsida	13 856	13 657	14 000	9 000
Antal datorbokningar	5 300	5 386	5 500	5 002
Bidrag kr till studieförbund	200 000	201 000	150 000	150 000
<u>Ugglebadet</u>				
Antal badbesök				
- inomhusbadet	76 803	69 160	75 000	72 498
- utomhusbadet	14 526	10 921	15 000	10 362
Summa	91 329	80 081	90 000	82 860
Babysim, antal deltagare	71	65	90	53
Minisim, antal deltagare	57	60	60	58
Simskola, antal deltagare	359	347	270	320
Sommarsimskola, antal deltagare	28	20	35	25
Vuxensim, antal deltagare	25	65	15	14
Rehabgymnastik, antal deltagare	61	60	50	55
Vattengymnastik, antal deltagare	235	204	80	241
Öppet timmar / vecka bad inomhus	46	46	43	46
Öppet timmar / vecka bad utomhus	57,5	57,5	54	57,5
Öppet timmar / vecka hälsov., inomh.	85,5	85,5	92	85,5
Öppet timmar / vecka hälsov., utomh.	84	84	78	84
Nettokostnad, kronor	6 106 000	6 107 000	5 971 000	6 087 692
Nettokostnad/badbesök, kronor	66,86	76,96	66,34	73,47

## Socialnämnden

Ordförande  
Förvaltningschef

Pehr Magnusson  
Lars Jansson

<b>RESULTATRÄKNING</b> tkr	<b>Bokslut</b> <b>2010</b>	<b>Bokslut</b> <b>2011</b>	<b>Budget</b> <b>2012</b>	<b>Bokslut</b> <b>2012</b>
Verksamhetens intäkter	29 397	34 089	32 344	31 635
Verksamhetens kostnader	-139 148	-146 125	-148 154	-142 605
Kapitalkostnad	-382	-528	-825	-597
<b>Verksamhetens nettokostnad</b>	<b>-110 133</b>	<b>-112 564</b>	<b>-116 635</b>	<b>-111 567</b>
Kommunbidrag	107 680	110 440	116 635	116 635
<b>Nämndens resultat</b>	<b>-2 453</b>	<b>-2 124</b>	<b>0</b>	<b>5 068</b>
Omdisponerat över-/underskott	900	0	0	-1 000
Resultat efter omdisponeringar	-1 553	-2 124	0	4 068
<b>Nettoinvesteringar</b>	<b>138</b>	<b>697</b>	<b>720</b>	<b>710</b>
2012-01-01 överfördes integrationsenheten från kommunstyrelsen till socialförvaltningen				

### Årets verksamhet

#### INDIVID OCH FAMILJEOMSORG

##### Försörjningsstöd

*Måluppfyllelse: Medel*

Kostnaderna för försörjningsstöd har varit i paritet med tilldelad ekonomisk ram även om en ökad tillströmning av bidragsberoende individer noterats under kvartal 4. Till följd av upprepade vakanser och sjukskrivningar har både administrativ funktion som arbetsmarknadsfunktionen nödgats prioritera ned sitt utvecklingsarbete för målgruppen.

Genomförda statistiska studier visar att andelen hushåll i behov av ekonomiskt bistånd samt den relativa kvoten av barnfattigdom är hög i kommunen jämfört med övriga Skånska kommuner. Man noterar emellertid också att antalet långvariga bidragsberoende trots detta är lågt.

##### Stöd till familjer, barn och ungdomar

*Måluppfyllelse: Medel*

Samverkan rörande barn och unga har intierats mellan social-; kultur och fritids-; resp barn och utbildningsförvaltningarna på basnivå; ledningsnivå och politisk nivå. Analys av den sociala barn och ungdomsvården påvisar stora behov av personalkontinuitet; vårdinsatser i öppen form samt förbättrad tillämpning av dokumentationssystemet BbiC.

Förvaltningen har under året tillhandahållit social rådgivning inom ramen för Familjens hus verksamhet.

Antalet familjehemsplacerade barn har överlag varit högt under året vilket också medfört negativa konsekvenser för verksamhetens utfall gentemot tilldelad ram. Emellertid har förvaltningen helt kunnat undvika institutionsplaceringar för målgruppen under året.

##### Beroendeproblematik

*Måluppfyllelse: Hög*

Förvaltningen har genom en gynnsam kombination av interna och externa insatser uppnått goda resultat för de individer med beroendeproblematik som varit föremål för nämndens insatser och ansvar. Volymerna avseende externa placeringar har under året varit mycket låga vilket medfört positiva konsekvenser för det ekonomiska utfallet.

**Brottsoffer**

*Måluppfyllelse: Medel.*

Vuxenheten handlägger ärenden som rör personer som varit utsatta för brott och har även hand om kvinnofridsärenden.

Samverkan sker med brottsoffersamordnaren inom polismyndigheten.

Förvaltningen och nämnden är representerad i rådet för trygghet och hälsa.

**Handläggning**

*Måluppfyllelse: Låg.*

Verksamheten har under kvartal 3 och 4 varit svårt drabbad av sjukfall och vakanser vilket medfört att såväl väntetider som handläggningstider blivit längre. Domar och beslut till följd av besvär från enskilda påvisar emellertid att förvaltningens bedömningar med mycket få undantag varit korrekta.

**Personal och arbetsmiljö**

*Måluppfyllelse: Låg.*

Verkställd organisationsförändring (120501) har tillsammans med hög sjukfrånvaro och viss personalomsättning inom verksamhetsområde IFO/LSS/Psykiatri medfört negativa personalmässiga konsekvenser. Verksamheten har kompletterats med permanent verksamhetschef från och med 120820.

**VÅRD OCH OMSORG****Brukare**

*Måluppfyllelse; Medel.*

Förvaltningen har ej uppnått målet att varje brukare skall ha en individuell genomförandeplan. Utbildning i detta liksom en intensiv satsning på förvaltningens övergripande IT-stöd för verksamheten har därför beslutats och planerats.

Bemanningsnivån under nattetid som tidigare ifrågasatts av Socialstyrelsen har renderat ett framgångsrikt internt arbete i syfte att undersöka möjligheten till ökad bemanning inom befintliga ekonomiska ramar.

Genomförda verksamhetstillsyner av socialstyrelsen har identifierat ett flertal förbättringsområden inom myndighetsutövning och verkställighet för område IFO/LSS/Psykiatri.

För område Hemtjänst har nyckelhanteringssystemet "Nyckelgömma" provats ut med framgång.

Anhörigträffar har genomförts under året på flertalet enheter.

Implementering av nyttjandet av kvalitetsregistren Senior Alert och Palliativregistret har fortsatt successivt under året.

Genom omdisponering av budgeterade medel kommer utemiljöerna vid båda särskilda boendeenheter att undergå en stor förändring till gagn för de boende.

**Verksamhet/utveckling**

*Måluppfyllelse: Hög.*

Under året har insatser påbörjats i syfte maximera utnyttjandet av de platser i särskilda boenden som varit outnyttjade. Målsättningen är att konvertera fram boendeplatser för målgruppen personer i behov av särskilt boende som samtidigt lider av psykisk ohälsa. Hittillsvarande insatser har renderat ett mycket positivt utfall i form av minskade externa kostnader och i form av insatser med oförändrad kvalitet.

Frågan om byte av lokaler för daglig verksamhet och socialpsykiatri har resulterat i ett förslag som verksamheten ställt sig bakom med planerad byggstart 2013 och med finansiering inom tilldelade ekonomisk ram.

Nya samverkansdokument mellan socialpsykiatri och regional psykiatri har fastställts under året.

**Medarbetare**

*Måluppfyllelse: Medel.*

Samtliga medarbetare har erbjudits medarbetarsamtal med närmaste chef.

Arbetsplatsträffar hållits enligt uppsatta mål.

Verkställd omorganisation per 120501 har resulterat i förändringar av vissa ledningstjänster.



**Ekonomi/uppföljning.**

Måluppfyllelse: Hög.

Prognoser; nyckeltal och verksamhetsmått har redovisats för socialnämnden enligt plan. Ett arbete med att förbättra nyckeltalsredovisningen och måluppfyllelsemåttningar har genomförts och kommer att presenteras för socialnämnden kvartal 1 2013.

Samtliga chefer med ekonomiskt ansvar har haft regelbundna uppföljningar med förvaltningsekonom.

**Utveckling och framtid**

Socialnämndens verksamheter har 2012 omorganiserats vilket fordrar utvärdering på lämplig nivå.

Det inledda arbetet med beredande av egna boendeplatser enligt SoL för målgruppen personer i behov av särskilt boende med psykisk ohälsa kommer att fördjupas och utvärderas löpande.

Till följd av god ekonomisk hushållning och ett ekonomiskt förtroende finns goda förutsättningar för en utökning av nattbemanning vid de särskilda boendena. Åtgärden fordrar dock att befintlig nattorganisation och arbetssätt ses över i syfte att tillförda resurser skall kunna utnyttjas optimalt.

Projekterade lokaler för område handikappomsorg förväntas leda till en hög grad av utveckling av befintlig verksamhet.

**Ekonomiskt utfall****Resultaträkning per verksamhet****Individ och Familjeomsorgsförvaltningen**

	<i>tkr</i>
Institutionsvård för vuxna	+1 653
Stöd för barn och ungdomar	+483
Familjehem för barn och ungdomar	-920
Öppen vård och behandling	+345
Ekonomiskt bistånd	+ 162
Familjerätt	-37
Kansli (IFO)	+283
<b>Totalt (IFO)</b>	<b>+ 1 969</b>

Nämnden +266

**Vård och Omsorgsförvaltningen**

Kansli	-175
Bidrag till organisationer	+4
Färdtjänst	-79

**Äldreomsorgen**

Hemtjänst/särskilt boende/HSL	+ 343
Tekniska hjälpmedel	+435
Externa platsköp	+190
Arbetsledning	- 418
<b>Totalt Äldreomsorgen</b>	<b>+550</b>

**Handikappomsorg**

SOL-verksamhet	+2 006
LSS-verksamhet	-562
Arbetsledning	+89
<b>Totalt Handikappomsorgen</b>	<b>+1 533</b>

**Totalt Vård och Omsorg + 1 833**

**Summa Totalt Socialnämnden +4 068**

**Socialförvaltningen totalt +4 068 tkr**

Kommunfullmäktige beslöt vid dess sammanträde den 16 maj 2012 att från 2011 års totala driftsbudget, överföra ett underskott om 1 000 tkr till socialnämnden. Efter denna överföring redovisar socialnämnden ett överskott på +4 068 tkr.

Orsakerna till överskottet var i huvudsak kostnadsminskningar inom Individ- och familjeomsorgen och handikappomsorgen.

Överskottet beror främst på kraftigt minskade kostnader inom institutionsvård för vuxna missbrukare samt institutionsvård för psykiskt funktionshindrade personer.

**INDIVID OCH FAMILJEOMSORGEN**

Kansli (IFO) +283 tkr

Ny verksamhetschef till IFO tillsattes först den 20 augusti, vilket medfört ett överskott inom denna verksamhet. En organisationsförändring tillsammans med hög sjukfrånvaro och personalomsättning har medfört att vissa tjänster varit vakanta.

Ekonomiskt bistånd +162 tkr

Kostnaderna för ekonomiskt bistånd har legat inom budgeterade ramar. Under sista kvartalet kan man dock se en ökning i antal ärenden.

Orsakerna till ökningen under sista kvartalet bedöms vara en försämrad konjunktur, inflyttningar från andra kommuner samt flyktinghushållen som ökat, då introduktionsersättningen upphört från Migrationsverket.

Institutionsvård för vuxna

missbrukare +1 653 tkr

På denna verksamhet finns bokfört ett omdisponerat underskott på -500 tkr från 2011 års driftsbudget enligt beslut i kommunfullmäktige.

Antal institutionsplaceringar har minskat kraftigt under 2012. Förvaltningen har under året köpt 615 dygn gentemot budget 1 825 dygn. Genomsnittligt dygnspris har varit 2 080 kr/dygn jämfört med budget 1 968 kr/dygn.

Stöd för barn och ungdomar + 483 tkr

Behovet av institutionsplaceringar har varit mycket lågt. Under året har inga externa platsköp gjorts. Man har budgeterat med 170 dygn och ett dygnspris på 2 900 kr/dygn.

Familjehemsvård för barn och  
Ungdomar

-920 tkr

Under året har behovet i genomsnitt varit 25 årsplaceringar, jämfört med budget som är 17 årsplaceringar. Antalet dygn från familjehem har uppgått till 9 159 dygn jämfört med budget som är 6120 dygn. Genomsnittligt dygnspris har varit 402 kr/dygn gentemot budget 467 kr/dygn. Under året har förvaltningen helt kunnat undvika institutionsplaceringar för målgruppen.

**Vård och Omsorg****Äldreomsorgen**

Hemtjänst/särskilt boende/HSL +343 tkr

Vårdbehovet har periodvis varit högt inom vissa enheter, vilket krävt extra personalresurser både inom särskilt boende och i hemtjänsten. Trots detta har verksamheten hållit sig inom budgeterade medel då det även varit lugna perioder under året. Under året har det ofta stått tomma lägenheter inom särskilt boende.

Bemanningsnivån under nattetid har varit låg. Efter påtryckningar från Socialstyrelsen skall ytterligare en tjänst tillsättas under 2013. Ett nyckelhanteringssystem har utprovats inom hemtjänsten och kommer att införas under nästa år. Genom omdisponering av budgeterade medel kommer investeringar att göras i utemiljöerna på Ybbåsen och Österbo.

Tekniska hjälpmedel + 435 tkr

Under året har behovet av tekniska hjälpmedel varit något lägre än beräknat. Inköpen görs genom kommunalförbundet Medelpunkten där tio kommuner i nordvästra Skåne ingår. Under året har Perstorps Kommun erhållit ett statligt bidrag om 200 tkr som var riktat till tekniska hjälpmedel. Motprestationen var att Perstorps Kommun ställde upp i en undersökning avseende tekniska hjälpmedel.

Externa platsköp inom  
Äldreomsorgen

+190 tkr

Behovet av externa platsköp har varit mycket lågt inom äldreomsorgen. Förvaltningen har under året endast köpt 12 dygn gentemot budget 100 dygn. Genomsnittligt dygnspris har varit 1 998 kr/dygn jämfört med budget 1 850 kr/dygn.

Arbetsledning

-418 tkr

Under året har en omorganisation genomförts i socialförvaltningen. Förstärkningar har gjorts inom arbetsledningen i äldreomsorgen, vilket är den främsta orsaken till underskottet.

**Handikappomsorg**

*SOL-verksamhet* + 2 006 tkr

På denna verksamhet finns bokfört ett omdisponerat underskott på -500 tkr från 2011 års driftsbudget enligt beslut i Kommunfullmäktige.

Minskat antal externa placeringar är orsaken till överskottet. Förvaltningen har under året köpt 1 980 dygn gentemot budget 3 285 dygn. Genomsnittligt dygnspris har varit 1 979 kr/dygn jämfört med budget 2 034 kr/dygn.

*LSS-Verksamhet* -562 tkr

Det är främst nettokostnadsökningar för personlig assistans som är orsaken till underskottet inom verksamheten. Ersättningar från försäkringskassan har minskat då en vårdtagare övergått till privat vård. Under året har inga externa platsköp gjorts för särskilt boende LSS.

**Investeringsverksamhet**

Larmsystem 315 tkr

Qlikview (IT-System) 15 tkr

Sängar med utrustning 110 tkr

Möbler och inventarier 270 tkr

**Totalt 710 tkr**

**Personalekonomisk redovisning**

	Antal tjänster (årsarbetare)	Kostnad Kkr
2008-12-31	187	83 516
2009-12-31	186	84 142
2010-12-31	176	84 077
2011-12-31	174	87 062
2012-12-31	179	86 995

En årsarbetare övertogs från kommunstyrelsen, då integrationsenheten överfördes till socialförvaltningen 2012-01-01. Under 2012 har antalet visstidsanställda inom äldreomsorgen ökat med fyra årsarbetare

**Individ och Familjeomsorg**

Verksamhetsmätt/nyckeltal	Bokslut <u>2010</u>	Bokslut <u>2011</u>	Budget <u>2012</u>	Bokslut <u>2012</u>
<b>Försörjningsstöd</b>				
Nettokostnad, kr	4 542 000	5 943 000	7 243 000	7 086 000
Försörjningsstöd kr/invånare	643	850	1 019	999
Antal hushåll med försörjningsstöd	218	155	172	199
Antal hushåll med bidrag max 3 mån	121	45	47	96
Antal hushåll med bidrag > 3 mån	97	110	125	103
<b>Barn</b>				
Antal vårddyggn HVB barn	41	153	170	0
Antal årsplaceringar HVB barn	0,11	0,42	0,46	0
Dygnskostnad för HVB barn	3 698	2 900	2 900	0
Nettok./invånare HVB barn	21	64	69	0
<b>Vuxna</b>				
Antal vårddyggn HVB vuxna	1 834	1 037	1 825	615
Antal årsplaceringar HVB vuxna	5,00	2,84	5	1,68
Dygnskostnad för HVB vuxna	1 707	2 500	1 968	2 080
Nettok./invånare HVB vuxna	443	371	505	180
<b>Familjehem</b>				
Antal vårddyggn för barn i fam.hem	6 210	6 120	6 120	9 159
Antal årsplacerade barn i familjehem	17	17	17	25
Dygnskostnad för barn i familjehem	470	455	467	402
Nettok./invånare för barn i fam.hem	414	398	402	519
Antal avtal boende/umgänge/vårdnad	2	2	2	2
Utredning avseende boende/ umgänge/vårdnad	2	6	6	3
Antal invånare i kommunen	7 061	7 159	7 110	7 096

**Vård och Omsorg**

Verksamhetsmått/nyckeltal	Bokslut 2010	Bokslut 2011	Budget 2012	Bokslut 2012
---------------------------	-----------------	-----------------	----------------	-----------------

**Självfinansiering inom  
Äldreomsorgen**

Bruttokostnad, kr	76 860 000	76 975 000	82 549 000	81 528 000
Intäkter, kr	11 181 000	11 009 000	10 742 000	12 692 000
Självfinansiering, %	14,55	14,30	13,0	15,56

Antal personer med trygghetslarm	171	175	175	186
Antal hemtjänstmottagare	138	120	130	125

**Antal Platser**

(antal tomma lägenheter 2012-12-31 inom parantes)

Korttidsplatser	9	8 (0)	8	9 (0)
Platser på Österbo	46	42 (4)	46	40 (6)
Platser på Ybbåsen	27	23 (2)	27	20 (5)
Trygghetsplatser	7	8 (0)	7	8 (0)
Ordinärt boende Ybbåsen	0	1 (0)	0	1 (0)
Platser på enskilda vårdhem	0	0	0,27	0,03

**Platskostnad/netto/dag, kr**

-Österbo	1 585	1 652	1 750	1 700
-Enskilda vårdhem	0	0	1 850	1 998

**Handikappomsorgen****Antal**

personer inom handikappomsorgen	87	85	95	86
platser särskilt boende (SOL) externt	11	8	7	5
platser särskilt boende (SOL) internt	1	1	1	1
platser särskilt boende (LSS) externt	0	0,13	0	0
platser särskilt boende (LSS) internt	5	5	5	5

Antal invånare i kommunen	7 061	7 159	7 110	7 096
---------------------------	-------	-------	-------	-------

**Personalpolitik**

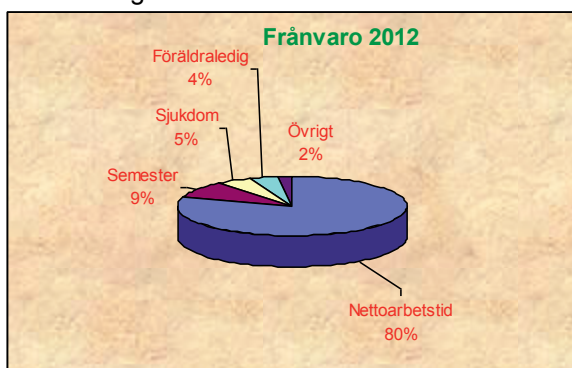
En viktig uppgift för den centrala ledningen, är att fortsätta arbetet för att göra kommunen till en ännu mer attraktivare arbetsgivare. Detta kan åstadkommas genom en mängd samverkande insatser. Bland dessa kan nämnas: aktivt ledarskap, aktivt medarbetarskap, kompetensutveckling, lönepolitik, strukturell lönesättning, god arbetsmiljö och arbete med frågor rörande jämställdhet och mångfald. Kommunstyrelsen är det organ som ansvarar för kommunens personalpolitik.

**Antal anställda**

Under år 2012 fanns 523 anställda (årsarbetare) i kommunen. Socialnämnden ansvarar för 34 procent av samtliga anställda och barn- och utbildningsnämnden ansvarar för 37 procent.

**Frånvaro**

Av den totalt anställda tiden utgör 20 procent frånvaro av olika slag (20 procent år 2011). De vanligaste orsakerna till frånvaro är semester/ferier/uppehåll, sjukdom, studier och föräldraledighet.



I övrigt ingår bland annat fackligt arbete, militär-tjänstgöring och studier.

Sjukfrånvaron under år 2012 var 5,1 procent (4,8 procent år 2011).

Andelen av sjukfrånvaron som avser frånvaro under en sammanhängande tid av 60 dagar eller mer var 46,6 procent under år 2012 (46,9 procent år 2011).

Sjukfrånvaron var 5,5 procent för kvinnor och för män 3,7 procent under år 2011 (5,4 procent respektive 2,4 procent år 2011).

Sjukfrånvaron fördelat i ålderintervall redovisas enligt nedan;

	År 2011	År 2012
- 29 år	2,1 %	3,1 %
30 - 49 år	4,3 %	5,5 %
50år -	6,0 %	5,3 %

**Könsfördelning**

Av kommunens anställda är 78 procent kvinnor och 22 procent män.

**Personalkostnader**

År 2012 uppgick kostnaderna för löner och arbetsgivaravgifter till 214,4 mkr, vilket är en ökning med 6,7 mkr jämfört med år 2011. Personalkostnaden uttryckt i mkr;

2010	2011	2012
201,1	207,7	214,4

Kostnaden för fyllnadstid och övertid uppgick till 3,2 mkr under år 2012, vilket är 0,4 mkr högre i jämförelse med år 2011. Kostnaden för fyllnadstid och övertid uttryckt i mkr (inkl. arb.giv.avg.);

2010	2011	2012
2,4	2,8	3,2

**Semester**

Semester- och ferieskulden samt kostnaden för okompenserad övertid, räknas kontinuerligt upp utifrån löneökningarna.

2010	2011	2012
12,4 mkr	13,5 mkr	14,4 mkr

**Pensioner**

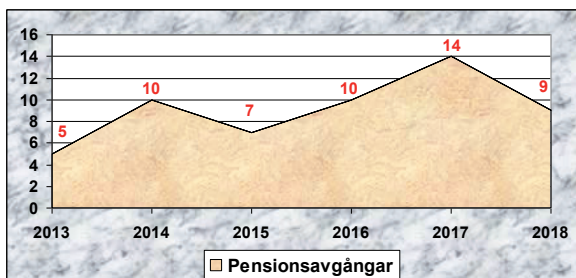
Under året utbetalades 5,7 mkr i pensioner, och inklusive särskild löneskatt blev pensionskostnaden 7,1 mkr. Pensionsförmåner intjänade till och med år 1997 uppgick till 148,4 mkr inklusive särskild löneskatt.

Under år 2000 togs beslut att pensionsavsättningar ( PFA98 ) för åren från och med 1998 i sin helhet skall vara individuell del, och överföras för att placeras efter beslut av respektive anställd samt att försäkra kommunens åtagande avseende kompletterande ålderspension och efterlevandepension. För åren 2009 - 2011 har följande överföringar skett till anställd personal för vidare placering ( exkl. särskild löneskatt );

2010	2011	2012
6,2 mkr	6,8 mkr	6,7 mkr

### Pensionsavgångar

De förväntade pensionsavgångarna ger delvis en bild av hur stor rekryteringsbehovet kommer att bli. Fram till och med år 2018 kommer sannolikt omkring 55 personer att lämna kommunen i pensionsavgångar, om pensionering sker vid 65 års ålder.



### Kompetensutbildning

Arbetet för att göra kommunen till en ännu mer attraktiv arbetsgivare, har fortsatt genom olika samverkande insatser. Kommunen har beviljats EU-medel om 7 mkr, för ett kompetensutvecklingsprogram som är planerat att avslutas den 31 december 2014.

Kompetensutbildning är en viktig investering för att erhålla och utveckla organisationens kapacitet samt för att vara en attraktiv arbetsgivare. Kontinuerlig kompetensutveckling sker inom respektive förvaltning.

### Företagshälsovård

Förebyggande hälsovård köptes t o m år 2002 av AB Previa och under åren 2003–2008 köptes tjänsten genom Perstorphälsan. Sedan år 2009 köps tjänsten genom Feelgood Företagshälsovård AB. Kostnaden (kkr) ökade med 87 procent i jämförelse med år 2011.

<u>2010</u>	<u>2011</u>	<u>2012</u>
415	364	679

### Friskvård

Sedan år 2001 subventionerar kommunen friskvårdskort till personalen att använda vid Ugglebadets friskvårdsanläggning, och fr o m år 2004 erbjuds personalen mot en egenavgift på 200 kronor, ett årskort omfattande bad, hälsotek och spinning. Kostnaden (kkr) för köpta friskvårdskort redovisas enligt nedan.

<u>2010</u>	<u>2011</u>	<u>2012</u>
252	273	257

## Driftredovisning, kkr

	2012 Kostnad	2012 Intäkt	2012 Netto	2012 Kommun- bidrag	2012 Resultat	2012 Omdisp. underskott / överskott, till.anslag	2012 Resultat efter till.anslag	2011 Resultat	2011 Omdisp. underskott / överskott till.anslag	2011 Resultat efter omdisp. till.anslag
<b>Nämnd/styrelse</b>										
Kommunfullmäktige	-1 010	0	-1 010	1 078	68	0	68	25	0	25
Kommunstyrelsen	-101 917	78 471	-23 446	23 385	-61	0	-61	14	0	14
Räddningsnämnden	-10 254	6 104	-4 150	4 203	53	0	53	313	0	313
Byggnadsnämnden	-4 360	1 561	-2 799	3 060	261	0	261	3	0	3
BUN-nämnden <sup>1</sup>	-161 144	13 133	-148 011	144 697	-3 314	2 900	-414	-3 063	0	-3 063
KFN-nämnden <sup>2</sup>	-19 925	4 313	-15 612	15 458	-154	0	-154	61	0	61
Socialnämnden	-143 202	31 635	-111 567	116 635	5 068	-1 000	4 068	-2 124	0	-2 124
<b>Totalt</b>	-441 812	135 217	-306 595	308 516	1 921	1 900	3 821	-4 771	0	-4 771

## Investeringsredovisning, kkr

	Budget 2012	Omdisp. från 2011	Summa	Utfall 2012	Avvikelse 2012	Avvikelse 2011
Nämnd	26 820	7 263	34 083	20 323	13 760	11 542
Kommunstyrelsen	250	0	250	0	250	111
Räddningsnämnden	500	0	500	0	500	-13
Byggnadsnämnden	600	0	600	428	172	119
BUN-nämnden <sup>1</sup>	250	30	280	269	11	127
KFN-nämnden <sup>2</sup>	720	0	720	710	10	511
Socialnämnden	29 140	7 293	36 433	21 730	14 703	12 397
<b>Summa nettoinvesteringar</b>			36 433	21 730	14 703	12 397

<sup>1</sup> Barn- och utbildningsnämnden<sup>2</sup> Kultur-och fritidsnämnden



## Redovisningsprinciper

**Kommunala redovisningslagen följs.** Sedan december månad 2004 lever kommunen upp till lagens föreskrifter vad gäller ankomstregistrering av fakturor. I december 2011 påbörjades scanning av fakturor, vilket betyder att fakturor läses in digitalt.

Rekommendationer som lämnats av **Rådet för kommunal redovisning** efterlevs.

**Kommunalskatten** har periodiserats enligt med Rådet för kommunal redovisnings rekommendation nummer 4.

**Pensionsskulden** (beräknad framtida skuld till arbetstagare och pensionstagare) uppgår till 148,4 mkr och återfinns under ansvarförbindelser i balansräkningen.. I beloppet ingår löneskatt och bokföring har skett enligt Rådet för kommunal redovisnings rekommendation nr 5.

**Pensionsintjänande, individuell.** Under år 2000 har beslut fattats att pensionsavsättningar för åren från och med 1998 i sin helhet skall vara individuell del, och överföras för att placeras efter beslut av respektive anställd. Intjänad individuell del är redovisad som upplupen pensionskostnad, i avvaktan på utbetalning under mars månad 2013.

**Avskrivningstider.** Kommunen följer Svenska Kommunförbundets rekommendationer för anläggningstillgångar. Avskrivning belastar verksamheten månaden efter färdigställandet. Investeringar under 50 000 kronor ( exkl. moms ) bokförs direkt i driftsbudgeten.

**Anläggningstillgångar** har i balansräkningen upptagits till anskaffningsvärdet efter avdrag för planliga avskrivningar.

**Kommunal fastighetsavgift.** Från och med år 2008 erhåller kommuner en kommunal fastighetsavgift från staten. Under år 2008 var inbetalningen från staten liktydig med intäktsredovisningen. I samband med bokslutet för år 2012 har en rättning av prognos för förändringen i fastighetsavgiften bokförts.

## Redovisningsmodell

**Resultaträkningen** visar årets finansiella resultat och hur det uppkommit.

**Balansräkningen** visar vilka tillgångar och skulder kommunen har på bokslutsdagen. Den visar hur kapitalet använts (tillgångar), och hur det har anskaffats (skulder, avsättningar och eget kapital).

## Begrepp

**Tillgångar** är dels omsättningstillgångar (t.ex. likvida medel, kortfristiga fordringar), dels anläggningstillgångar (t.ex. långfristiga fordringar, inventarier, fastigheter och aktier).

**Skulder** är dels kortfristiga (skall betalas inom ett år) och dels långfristiga.

**Eget kapital** visar skillnaden mellan tillgångar och skulder / avsättningar.

**Rörelsekapitalet** är skillnaden mellan omsättningstillgångar och kortfristiga skulder.

**Kapitalkostnader** består dels av en rak avskrivning, det vill säga lika stora belopp varje år beräknat på objektens anskaffningsvärden, dels av intern ränta på bokförda värdet med 5,0 procent. I kommunen påbörjas avskrivningar månaden efter anskaffningstillfället.

**Avsättningar** är ekonomiska förpliktelser vilkas storlek eller betalningstidpunkt inte är helt bestämd. Exempel på avsättningar är kommunens pensions-skuld till anställda.

**Soliditet** är eget kapital i förhållande till totala tillgångar.

**Skuldsättningsgrad** betecknar hur mycket av kommunens tillgångar som är skuldfinansierade.

<b>Resultaträkning (Mkr)</b>	Not	Kom- munen 2012	Kom- munen 2011
Verksamhetens intäkter .....	1	57,9	60,4
Verksamhetens kostnader .....	2	-352,5	-347,0
Avskrivningar .....	3	-17,7	-10,9
<b>Verksamhetens nettokostnad</b>		<b>-312,3</b>	<b>-297,9</b>
Skatteintäkter .....	4	226,0	225,4
Generella statsbidrag och utjämning.....		86,7	78,0
Finansiella intäkter .....	5	7,7	6,1
Finansiella kostnader .....	6	-5,5	-5,0
<b>Verksamhetens intäkter</b>		<b>314,9</b>	<b>304,4</b>
<b>Resultat före extraordinära poster</b>		<b>2,6</b>	<b>6,5</b>
Jämförelsestörande post (AFA-återbetalning).		5,6	0,0
<b>Årets resultat</b>		<b>8,2</b>	<b>6,5</b>

<b>Balansräkning (Mkr)</b>	Not	Kom- munen 2012	Kom- munen 2011
<b>TILLGÅNGAR</b>			
<u>Anläggningstillgångar</u>			
- mark, byggnader och tekniska anläggningar .	11	150,3	142,8
- maskiner och inventarier .....	10	11,7	12,9
- finansiella anläggningstillgångar .....	15	5,1	5,1
- finansiella anläggningstillgångar, internbank *		143,2	135,9
<b>Summa anläggningstillgångar</b>		<b>310,3</b>	<b>296,7</b>
* Perstorps Bostäder AB = 128,5 mkr		* Perstorps Bostäder AB = 120,8 mkr	
Perstorps Näringslivs AB = <u>14,7 mkr</u>		Perstorps Näringslivs AB = <u>15,1 mkr</u>	
143,2, mkr		135,9 mkr	
<u>Omsättningstillgångar</u>			
- finansiella omsättningstillgångar (avs.pensskuld)		30,8	24,7
- Exploateringsfastighet .....		0,0	0,0
- Fordringar .....	9	19,1	19,2
- Kortfristiga placeringar .....		0,0	0,0
- Kassa och bank .....	8	30,0	16,0
<b>Summa omsättningstillgångar</b>		<b>79,9</b>	<b>59,9</b>
<b>Summa tillgångar</b>		<b>390,2</b>	<b>356,6</b>
<b>EGET KAPITAL, AVSÄTTNINGAR OCH SKULDER</b>			
<b>Eget kapital</b>	16	<b>158,2</b>	<b>150,1</b>
- därav årets resultat .....		8,2	6,5
<u>Avsättningar</u>			
- Pensioner och liknande förpliktelser .....	14	<b>3,9</b>	<b>3,5</b>
<u>Skulder</u>			
Långfristiga skulder, kommun .....		35,5	19,1
Långfristiga skulder, internbank ** .....		143,2	135,9
Kortfristiga skulder .....	12	49,4	48,0
<b>Summa skulder</b>		<b>228,1</b>	<b>203,0</b>
<b>Summa eget kapital, avsättningar och skulder</b>		<b>390,2</b>	<b>356,6</b>
** Perstorps Bostäder AB = 128,5 mkr		**Perstorps Bostäder AB = 120,8 mkr	
Perstorps Näringslivs AB = <u>14,7 mkr</u>		Perstorps Näringslivs AB = <u>15,1 mkr</u>	
143,2 mkr		135,9 mkr	
<u>Ansvarsförbindelser</u>			
Ansvarsförbindelser			
- Pensionsförpliktelser som inte tagits upp bland skulder eller avsättningar (inkl. löneskatt 24,26% )		148,4	148,9
Övriga ansvarsförbindelser			
- Borgens och övriga ansvarsförbindelser ....	13	121,4	119,6
<b>Summa panter och ansvarsförbindelser</b>		<b>269,8</b>	<b>268,5</b>

**Not avseende åtagande som medlem i Kommuninvest ekonomisk förening**

Perstorps kommun har i juli månad 2011 ingått en solidarisk borgen, såsom för egen skuld för Kommuninvest i Sverige AB:s samtliga nuvarande och framtida förpliktelser. Samtliga 274 kommuner som per 2012-12-31 var medlemmar i Kommuninvest ekonomisk förening, har ingått likalydande borgensförbindelser.

Mellan samtliga medlemmar i Kommuninvest ekonomisk förening, har ingåtts ett regressavtal som reglerar fördelningen av ansvaret mellan medlemskommunerna, vid ett eventuellt ianspråktagande av ovan nämnd borgensförbindelse. Enligt regressavtalet ska ansvaret fördelas dels i förhållande till storleken på de medel som respektive medlemskommun lånat av Kommuninvest i Sverige AB, dels i förhållande till storleken på medlemskommunernas respektive insatskapital i Kommuninvest ekonomisk förening.

Vid en uppskattning av den finansiella effekten av Perstorps kommuns ansvar enligt ovan nämnd borgensförbindelse, kan noteras att per 2012-12-31 uppgick Kommuninvest i Sverige AB:s totala förpliktelser till 268 008 533 162 kronor och totala tillgångar till 272 786 307 725 kronor.

Kommunens andel av de totala förpliktelserna uppgick till 87 798 575 kronor och andelen av de totala tillgångarna uppgick till 88 891 694 kronor.

Kassaflödesanalys (Mkr)	Not	Kom- munen 2012	Kom- munen 2011
<b>Den löpande verksamheten</b>			
Årets resultat		+8,2	+6,5
Justering av ej likviditetspåverkande poster	7	+19,1	+12,5
<b>Medel från verksamheten före förändring av rörelsekapital</b>		<b>+27,3</b>	<b>+19,0</b>
Ökning/minskning av kortfristiga fordringar		0,0	-7,3
Ökning/minskning förråd och varulager		0,0	0,0
Ökning/minskning av kortfristiga skulder		+0,4	-3,4
<b>Kassaflöde från den löpande verksamheten</b>		<b><u>+27,7</u></b>	<b><u>+8,3</u></b>
<b>Investeringsverksamheten</b>			
Investering i immateriella anläggningstillgångar		0,0	0,0
Försäljning av immateriella anläggningstillgångar		0,0	0,0
Investering i materiella anläggningstillgångar		-21,7	-11,0
Försäljning av materiella anläggningstillgångar		0,0	0,0
Investering av finansiella anläggningstillgångar		0,0	0,0
Försäljning av finansiella anläggningstillgångar		0,0	0,0
<b>Kassaflöde från investeringsverksamheten</b>		<b><u>-21,7</u></b>	<b><u>-11,0</u></b>
<b>Finansieringsverksamheten</b>			
Nyupptagna lån		+31,0	+25,7
Amortering av långfristiga skulder		-9,6	-4,8
Ökning av långfristiga fordringar		-13,4	-29,6
Minskning av långfristiga fordringar		0,0	0,0
<b>Kassaflöde från finansieringsverksamheten</b>		<b><u>+8,0</u></b>	<b><u>-8,7</u></b>
<b>Årets kassaflöde</b>		<b><u>+14,0</u></b>	<b><u>-11,4</u></b>
<b>Likvida medel vid årets början</b>		<b>+16,0</b>	<b>+27,4</b>
<b>Likvida medel vid årets slut</b>		<b>+30,0</b>	<b>+16,0</b>

## Nothänvisningar

	2012	2011
<b>Not 1: Verksamhetens intäkter</b>		
Verksamhetens intäkter enligt driftsredovisningen .....	137,6	138,1
Interna poster .....	-79,7	-78,1
<b>Verksamhetens intäkter</b>	<b>57,9</b>	<b>60,0</b>
<b>Not 2: Verksamhetens kostnader</b>		
Verksamhetens kostnader enligt driftredovisningen .....	452,9	445,2
Kapitalkostnad .....	-25,2	-18,5
Ökning pensionsskuld .....	0,0	0,0
Ökning semesterlöneskuld .....	-0,9	-1,0
Interna poster .....	-79,7	-78,1
Skillnad mellan kalkylerad och verklig kostnad för PO och pensioner ..	5,4	-0,6
<b>Verksamhetens kostnader</b>	<b>352,5</b>	<b>347,0</b>
<b>Not 3: Avskrivningar</b>		
Avskrivningar enligt linjär metod .....	17,7	10,9
<b>Not 4: Skatteintäkter</b>		
Kommunalskatt .....	226,0	225,4
Övriga skatteintäkter .....	0,0	0,0
Mervärdesskatt Ludvika .....	0,0	0,0
Mellankommunal skatteutj. ....	0,0	0,0
<b>Summa</b>	<b>226,0</b>	<b>225,4</b>
<b>Not 5: Finansiella intäkter</b>		
Ersättning från Trygg-Hansa .....	0,0	0,0
Räntor på likvida medel .....	1,4	0,4
Utdelning .....	1,6	1,6
Räntor, internbank .....	4,7	4,0
<b>Summa</b>	<b>7,7</b>	<b>6,0</b>
<b>Not 6: Finansiella kostnader</b>		
Räntor på lån .....	0,7	0,9
Räntebidrag .....	0,0	0,0
Räntor på pensioner, övriga räntor .....	0,2	0,3
Räntor, internbank .....	4,6	3,8
Övriga finansiella kostnader .....	0,0	0,0
<b>Summa</b>	<b>5,5</b>	<b>5,0</b>
<b>Not 7: Justering av ej rörelsepåverkande poster</b>		
Utlånade hem-pc .....	0,0	0,0
Av- och nedskrivningar .....	17,7	10,9
Avs. för pension och särsk. löneskatt ...	0,5	0,6
Garantipension förd till skuld .....	0,0	0,0
Förändring av semesterlöneskuld .....	0,9	1,0
<b>Summa</b>	<b>19,1</b>	<b>12,5</b>

	2012	2011
<b>Not 8: Likvida medel</b>		
Kassa, postgiro, bank .....	30,0	16,0
Placerade medel .....	0,0	0,0
<b>Summa</b>	<b>30,0</b>	<b>16,0</b>
<b>Not 9: Fordringar</b>		
Fakturafordringar .....	3,7	3,9
Upplupna intäkter, förutbetalda kostnader .....	20,1	19,5
Övrigt .....	-4,7	-4,2
<b>Summa</b>	<b>19,1</b>	<b>19,2</b>
<b>Not 10: Maskiner och inventarier</b>		
Inventarier .....	8,8	9,4
Transportmedel .....	2,9	3,5
<b>Summa</b>	<b>11,7</b>	<b>12,9</b>
<b>Not 11: Mark, byggnader och anläggningar</b>		
Byggnader .....	62,2	64,5
Markanläggningar .....	60,7	63,0
Pågående arbeten .....	13,5	1,0
Mark .....	13,9	14,3
Hem-Pc .....	0,0	0,0
<b>Summa</b>	<b>150,3</b>	<b>142,8</b>
<b>Not 12: Kortfristiga skulder</b>		
Semesterlöneskuld .....	14,4	13,5
Leverantörsskulder .....	8,8	13,8
Upplupna kostnader och förutbetalda intäkter .....	19,8	16,4
Övriga kortfristiga skulder .....	6,4	4,3
<b>Summa</b>	<b>49,4</b>	<b>48,0</b>
<b>Not 13: Borgens- och övriga ansvarsförbindelser</b>		
Byggnadsföreningen Framtiden .....	4,8	4,8
Norra Åsbo Renhållnings AB .....	17,7	16,4
Perstorps Bostäder AB .....	95,1	95,1
Perstorps Bowlingförening .....	0,2	0,2
Perstorps Fjärrvärme .....	0,0	0,0
Perstorps Golfklubb .....	3,0	2,5
Perstorps Kör- och ryttareförening .....	0,2	0,2
Perstorps Sportklubb .....	0,0	0,0
Kommunala ansvarstagandet för egna hem .....	0,1	0,1
Bälinge Boll & I K .....	0,3	0,3
<b>Summa</b>	<b>121,4</b>	<b>119,6</b>
<b>Not 14: Avsättningar</b>		
Avsättningar för pensioner .....	3,9	3,5
<b>Summa</b>	<b>3,9</b>	<b>3,5</b>
<b>Not 15: Finansiella anläggningstillgångar</b>		
Aktier och andelar .....	3,4	3,4
Långfristiga fordringar .....	1,7	1,7
<b>Summa</b>	<b>5,1</b>	<b>5,1</b>
<b>Not 16: Eget kapital</b>		
Ingående kapital enligt balansräkning	150,0	143,6
Effekt av byte av redovisningsprincip	0,0	0,0
Årets resultat .....	8,2	6,5
<b>Summa</b>	<b>158,2</b>	<b>150,0</b>

**Sammanställd redovisning**

Kommunen äger helt eller delvis fyra aktiebolag. Den sammanställda redovisningen har upprättats enligt förvärvsmetoden med proportionell konsolidering. Förvärvsmetoden innebär att det egna kapitalet som förvärvats vid anskaffningstillfället har eliminerats. Med proportionell konsolidering menas att endast ägda andelar av dotterbolagen tas med. Eliminering har gjorts för interna mellanhavanden. Vid eliminering har väsentlighetsprincipen tillämpats. Obeskattade reserver har räknats som eget kapital till 72 %.

**Perstorps Bostäder AB****Ägarandel: 100 %****Resultat 2012: 1 770 tkr**

Bolaget är ett helägt dotterbolag till Perstorps kommun. Bolaget bygger och förvaltar bostäder i Perstorps kommun. Bostadsbeståndet uppgår till 369 (365) lgh och 16 (8) lokaler. Den totala ytan utgör 31 506 kvm. Bolaget hyr ut lokaler till kommunen, bl. bibliotek, förskolor, träffpunkten och LSS-boende.

Antalet anställda i bolaget är 7 st varav 4 män och 3 kvinnor. VD arbetar 40 %, lokalvårdaren 50 % uthyraren 60 % och ekonom, förvaltare, snickare och fastighets-skötare 100 %.

Under året har det anställts en fastighetsskötare/snickare som sköter våra egna servicearbeten. Han slutade sin anställning den 31 december och i februari 2013 har bolaget anställt en ny.

Byggnationen på kvarteret Karpen är klar och slutbesiktigad. Inflyttning av sista etappen var den 1 maj. Vi har totalt 16 lgh och alla är uthyrda.

Projektering har påbörjats för en kommande ombyggnation av fastigheten Braxen 15 med adress Bryggaregatan 17. Planlösningen för de olika hyresgästerna är klar. Brukarmöten pågår med respektive hyresgäst för att bestämma innehållet i varje rum. Tidplanen hålls och projekteringen beräknas vara klar i april 2013.

Under året har det installerats fibernät i alla våra fastigheter och Telia Sonera kommer att leverera bredbandstjänster. Allt är färdigställt i början av 2013.

Bolaget har tillsammans med kommunens fastighetsavdelning, gjort en upphandling av underentreprenörer till vår verksamhet. Kontrakt med respektive entreprenör skrevs i slutet av året.

Installation av nytt från- och tilluftsaggregat har utförts i fastigheten Vattumannen 16 på Bäckavägen 17, vilket bland annat medför att energiförbrukningen minskas. Samtliga fem hus på Bäckavägen 17-25 är klara.

Renoveringar under året har skett enligt underhållsbudget. 3 620 tkr har lagt på reparationer och underhåll och investeringar har gjorts med 1 426 tkr.

**Perstorps Fjärrvärme AB****Ägarandel: 50 %****Resultat 2012: 5 703 tkr**

Bolaget, som till hälften ägs av E.on Sverige AB bedriver tillståndspliktig verksamhet enligt miljöbalken. Tillståndet avser värmeproduktion för fjärrvärme, vilket produceras och distribueras i Perstorps tätort.

Eldningsoljan påverkar den yttre miljön genom emission till luft.

Under året har 0,6 % (2 %) av det totala produktionsbehovet baserats på olja.

Försäljningen blev 47,0 (43,5) GWh värme.

Drift och produktion har fungerat bra.

Värmeleveranserna från Perstorp AB har uppgått till ca 99,4 % (98,0%) av total produktion.

Det pågår ett kontinuerligt planlagt underhållsarbete, för att även fortsättningsvis ha en hög tillgänglighet på produktionsanläggning och ledningsnät.

Värmepriset höjdes 2012 med ca 4 % jämfört med 2011.

Det har anslutits 5 kunder under året och det planeras för ytterligare förtätning samt mindre utbyggnader, men dock i mindre omfattning.

Vid utgången av 2012 var 893 kunder anslutna.

**Perstorp Näringslivs AB/Perstorpsmodellen AB****Ägarandel: 100 %****Resultat 2012: -1 724 tkr**

Bolaget är helägt av Perstorps kommun

Bolaget äger och förvaltar kommersiella lokaler, bedriver rådgivande verksamhet och tillhandahåller information i syfte att stödja, stimulera och utveckla näringslivet i Perstorps kommun.

Bolaget äger Hotellfastigheten där styrelsen för diskussioner om fastighetens framtid.

Ett aktieägartillskott på 57 tkr har utbetalats till bolaget.

**Norra Åsbo Renhållnings AB (Nårab)****Ägarandel: 24 %****Resultat 2012: -18 tkr**

Nårab bildades 1973 av Klippans, Perstorps och Örkelljunga kommuner. Aktierna i bolaget fördelades proportionellt till folkmängden, vilket innebär att Klippan har 50 % Perstorps har 24 % och Örkelljunga har 26 % av aktierna. Nårab äger och driver Hyllstofta avfallsanläggning sedan 1975.

Nårab samlar in och behandlar hushållsavfall, slam från trekammarbrunnar och septiktankar samt latrin från de 33 000 invånarna i området, samt avfall från industrier. Nårab köper insamlingen av hushållens avfall från entreprenör.

Investeringarna för året uppgår till 4,7 mkr och avser främst en ny hjulgrävmaskin, utbyte av hjullastare på ÅVC i Ljungbyhed, ombyggnad av personalbyggnad på ÅVC i Örkelljunga samt nya källsorteringskärl.

Nårab har under 2012 mottagit ca 51.000 ton avfall. Till detta kommer ca 9 000 ton slam från trekammarbrunnar och septiktankar, vilka behandlas i de kommunala reningsverken.

Reningsverket har behandlat ca 72.000 m<sup>3</sup> lakvatten.. Under året användes ca 42.000 m<sup>3</sup> för bevattning av den egna anläggningen och 22.000 m<sup>3</sup> skickades till reningsverket i Klippan för vidare behandling och 8.000 m<sup>3</sup> till biodammarna.

Produktion av grön el minskar efterhand som tillgången till metangas förändras. I år uppgår produktionen till ca

## **Kommunala bolagen**

670 Mwh, vilket är ca 10 % mindre än föregående år. Detta sker genom att tillvarata metangasen från biocellsreaktorerna och deponin. Närab producerar samma mängd energi som förbrukas i verksamheten.

Det utsorterade organiska avfallet förts i närbelägna rötningsanläggningar för framställning av energi i form av fordonsgas. Restprodukten blir näring i form av biogödsel, som levereras till jordbruket.

Arbetet med att ta hand om allt lakvatten på den egna anläggningen i Hyllstofta fortgår. Projektering för en ny

## **Årsredovisning 2012**

renvattendamm och bevattningsanläggning pågår samtidigt med tillståndshandlingen. Under förutsättning att tillstånd beviljas planeras att anlägga en ny renvattendamm med en kapacitet om att lagra ca 20 000 m<sup>3</sup> renat lakvatten.

Sluttäkningsarbetet med den gamla deponin är påbörjat. Tillstånd för etapp 1 har erhållits och omfattar 1 ha. Denna etapp sluttäcks 2013. Resterande 9,5 ha sluttäcks succesivt och beräknas klart år 2018. avsatta medel om 41 mkr har reserverats för denna räkning och efterbehandling.

### **Perstorps kommun med bolagen 2012-12-31, MSEK\***

I koncernen ingående enheter	Omsättning	Tillgångar	Skulder	Eget kapital obeskattad reserv
Perstorps kommun	346,9	390,2	380,4	158,2
Perstorps Bostäder AB	27,0	142,1	134,3	7,8
Perstorps Fjärrvärme AB	13,7	37,4	9,3	28,1
Perstorp Näringslivs AB	1,0	17,3	15,9	1,4
Nårab	13,3	18,6	16,8	1,8
	401,9	605,6	556,7	197,3

#### **Totalt**

- Respektive bolags balansräkning före eliminering enligt förvärvsmetoden.
- \* Inklusive ansvarsförbindelse för pensionsskuld, 148,4 MSEK,



<b>Resultaträkning (Mkr)</b>	2012	2011
Verksamhetens intäkter .....	106,4	107,2
Verksamhetens kostnader .....	-382,0	-378,5
Avskrivningar .....	-24,9	-17,4
<b>Verksamhetens nettokostnad</b>	<b>-300,5</b>	<b>-288,7</b>
Skatteintäkter, statsbidrag och utjämning ....	312,7	303,4
Finansiella intäkter .....	1,8	0,6
Finansiella kostnader .....	-5,3	-4,8
<b>Verksamhetens intäkter</b>	<b>309,2</b>	<b>299,2</b>
<b>Resultat före extraordinära poster</b>	<b>8,7</b>	<b>10,5</b>
Skattekostnad .....	-1,0	-1,2
Uppskjuten skatt obeskattad reserv	-0,2	0,6
<b>Årets resultat</b> .....	<b>7,5</b>	<b>9,9</b>

Balansräkning (Mkr)	Not	2012	2011
<b>TILLGÅNGAR</b>			
<u>Anläggningstillgångar</u>			
- mark, byggnader och tekniska anläggningar .	20	285,6	283,6
- maskiner och inventarier .....	21	42,6	44,6
- pågående arbeten	20	17,2	5,2
- finansiella anläggningstillgångar .....	22	32,8	26,8
- balanslånepost .....		0,9	0,9
<b>Summa anläggningstillgångar</b>		<b>379,1</b>	<b>361,1</b>
<u>Omsättningstillgångar</u>			
- Förråd m.m .....		0,4	0,2
- Fordringar .....	23	33,2	31,6
- Kortfristig placering	24	2,5	0
- Kassa och bank .....	24	42,5	32,0
<b>Summa omsättningstillgångar</b>		<b>78,7</b>	<b>63,8</b>
<b>Summa tillgångar</b>		<b>457,7</b>	<b>424,9</b>
<b>EGET KAPITAL, AVSÄTTNINGAR OCH SKULDER</b>			
<u>Eget kapital</u>	25	194,5	187,0
- därav årets resultat .....		7,5	9,9
<u>Avsättningar</u>			
- Pensioner och liknande förpliktelser .....		17,9	15,4
<u>Skulder</u>			
Långfristiga skulder .....		177,4	154,0
Kortfristiga skulder .....		67,9	68,5
<b>Summa skulder och avsättningar</b>		<b>263,2</b>	<b>237,9</b>
<b>Summa eget kapital, avsättningar och skulder</b>		<b>457,7</b>	<b>424,9</b>
<u>Ansvarsförbindelser</u>			
Ansvarsförbindelser			
- Pensionsförpliktelser som inte tagits upp bland skulder eller avsättningar ( inkl. löneskatt 24,26% )		148,4	148,9
Övriga ansvarsförbindelser			
- Borgen- och övriga ansvarsförbindelser....		121,4	119,6
<b>Summa panter och ansvarsförbindelser</b>		<b>269,8</b>	<b>268,5</b>

**Not avseende åtagande som medlem i Kommuninvest ekonomisk förening**

Perstorps kommun har i juli månad 2011 ingått en solidarisk borgen, såsom för egen skuld för Kommuninvest i Sverige AB:s samtliga nuvarande och framtida förpliktelser. Samtliga 274 kommuner som per 2012-12-31 var medlemmar i Kommuninvest ekonomisk förening, har ingått likalydande borgensförbindelser.

Mellan samtliga medlemmar i Kommuninvest ekonomisk förening, har ingåtts ett regressavtal som reglerar fördelningen av ansvaret mellan medlemskommunerna, vid ett eventuellt ianspråktagande av ovan nämnd borgensförbindelse. Enligt regressavtalet ska ansvaret fördelas dels i förhållande till storleken på de medel som respektive medlemskommun lånat av Kommuninvest i Sverige AB, dels i förhållande till storleken på medlemskommunernas respektive insatskapital i Kommuninvest ekonomisk förening.

Vid en uppskattning av den finansiella effekten av Perstorps kommuns ansvar enligt ovan nämnd borgensförbindelse, kan noteras att per 2012-12-31 uppgick Kommuninvest i Sverige AB:s totala förpliktelser till 268 008 533 162 kronor och totala tillgångar till 272 786 307 725 kronor.

Kommunens andel av de totala förpliktelserna uppgick till 87 798 575 kronor och andelen av de totala tillgångarna uppgick till 88 891 694 kronor.

**Noter balansräkning**

Alla belopp i Mkr

<b>Not 20</b>	<b>Mark, byggnader och anläggningar</b>	<b>2012</b>	<b>2011</b>
	Byggnader	189,9	185,5
	Markanläggningar	66,0	68,8
	Pågående arbeten	17,2	5,2
	Mark	29,7	30,1
	<b>Summa</b>	<b>302,8</b>	<b>289,6</b>
<b>Not 21</b>	<b>Maskiner , inventarier och transportmedel</b>	<b>2012</b>	<b>2011</b>
	Maskiner och inventarier	39,7	41,1
	Transportmedel	2,9	3,5
	<b>Summa</b>	<b>42,6</b>	<b>44,6</b>
<b>Not 22</b>	<b>Finansiella anläggningstillgångar</b>	<b>2012</b>	<b>2011</b>
	Aktier och andelar	0,7	0,7
	Långfristiga fordringar	32,1	26,1
	<b>Summa</b>	<b>32,8</b>	<b>26,8</b>
<b>Not 23</b>	<b>Fordringar</b>	<b>2012</b>	<b>2011</b>
	Fakturafordringar	9,7	8,1
	Upplupna intäkter, förutbetalda kostnader	16,5	20,5
	Övrigt	7,0	3,0
	<b>Summa</b>	<b>33,2</b>	<b>31,6</b>
<b>Not 24</b>	<b>Kassa och bank</b>	<b>2012</b>	<b>2011</b>
	Kortfristig placering	2,5	0
	Kassa, postgiro, bank	42,5	32,0
	<b>Summa</b>	<b>45,0</b>	<b>32,0</b>
<b>Not 25</b>	<b>Eget kapital</b>	<b>2012</b>	<b>2011</b>
	Ingående Eget kapital enligt balansräkning	187,0	177,1
	Årets resultat	7,5	9,9
	<b>Summa</b>	<b>194,5</b>	<b>187,0</b>

<b>Kassaflödesanalys</b>	<b>2012</b>	<b>2011</b>
<b>DEN LÖPANDE VERKSAMHETEN</b>		
Årets resultat	9,2	11,4
Justering för ej likviditetspåverkande poster*	27,0	18,0
Minskning av avsättningar p.g.a. utbetalningar	0,0	-0,2
Medel från verksamheten före förändring av rörelsekapital	36,2	29,2
Ökning/minskning kortfristiga fordringar	-1,8	-10,3
Ökning/minskning förråd och varulager	-0,2	0,0
Ökning/minskning kortfristiga skulder	-1,7	0,0
<b>Kassaflöde från den löpande verksamheten</b>	<b>32,5</b>	<b>18,9</b>
<b>INVESTERINGSVERKSAMHETEN</b>		
Investering i materiella anläggningstillgångar	-34,6	-44,0
Försäljning av materiella anläggningstillgångar	0,0	1,9
Investering i finansiella anläggningstillgångar	-2,5	0,0
Försäljning av finansiella anläggningstillgångar	0,0	0,0
<b>Kassaflöde från investeringsverksamheten</b>	<b>-37,1</b>	<b>-42,1</b>
<b>FINANSIERINGSVERKSAMHETEN</b>		
Nyupptagna lån	40,0	51,0
Amortering av långfristiga skulder	-11,4	-6,3
Ökning av långfristiga skulder	-13,4	-29,6
Minskning av långfristiga fordringar	0,0	0,0
Minskning av avsättningar p.g.a. betalningar	0,0	0,0
<b>Kassaflöde från finansieringsverksamheten</b>	<b>15,2</b>	<b>15,1</b>
<b>Årets kassaflöde</b>	<b>10,6</b>	<b>-8,1</b>
Likvida medel vid årets början	32,0	40,1
Likvida medel vid årets slut	42,5	32,0

\*Justering för av- och nedskrivningar samt avsättningar.



## Anteckningar

---

---

---

---

---

---

---

---

---

---

---

---

---

---

---

---

---

---

---

---

---

---

---

---

---

---

**PERSTORPS KOMMUN**

Torget 1

284 85 Perstorp

0435-390 00

0435-355 51

[kommunhuset@perstorp.se](mailto:kommunhuset@perstorp.se)