

## Sammanträde med Kommunfullmäktige

Plats Kommunhuset, Karpen

Tid onsdag 30 januari 2019 kl. 18:00

### Ärenden

#### Inledning

- 1 Upprop
- 2 Justeringsammanträde
- 3 Allmänhetens frågestund

#### Informationsärenden

- |   |   |        |   |
|---|---|--------|---|
| 4 | Kommundirektören informerar                   | 2019/6 |   |
| 5 | Information från nämnder, styrelser och bolag | 2019/9 | 2 |

#### Beslutsärenden

- |   |  |          |         |
|---|--|----------|---------|
| 6 | Program för lokalförsörjning i Perstorps kommun samt uppdrag om utredning av samordnad fastighetsförvaltning | 2018/256 | 3 - 24  |
| 7 | Antagande av OPF-KL 18 med reviderade tillämpningsanvisningar  | 2019/1   | 25 - 78 |
| 8 | Kommunens plan för räddningsinsatser   | 2019/2   | 79 - 91 |

#### Anmälningsärenden

- |   |                              |          |          |
|---|------------------------------|----------|----------|
| 9 | Delårsrapport AV Media Skåne | 2018/257 | 92 - 119 |
|---|------------------------------|----------|----------|

Håkan Abrahamsson  
Ordförande

Cecilia Håkansson  
Sekreterare

**KS**

Cecilia Håkansson, kommunsekreterare  
cecilia.hakansson@perstorp.se, 0435-39114

Kommunfullmäktige

## Information från nämnder, styrelser och bolag

### Sammanfattning

Ordförandena för kommunens nämnder, styrelser och bolag informerar kortfattat om aktuell verksamhet inom sina ansvarsområden.

### Ärendet

Information ges vid samtliga fullmäktigesammanträden under året från hälften av ordförandena vid varje tillfälle. Uppdelningen ser ut enligt följande:

Kommunstyrelsen, barn- och utbildningsnämnden, revisionen, överförmyndarnämnden, Perstorps Bostäder AB informerar vid följande tillfällen: 27 februari, 24 april, 28 augusti, 23 oktober

Socialnämnden, byggnadsnämnden, kultur- och fritidsnämnden, valnämnden, Perstorp Näringslivs AB, Perstorps Fjärrvärme AB informerar vid följande tillfällen: 30 januari, 27 mars, 29 maj, 25 september, 27 november.

Ovanstående tider kan komma att ändras

### Förslag till beslut

Kommunfullmäktige beslutar,

att notera informationen

Ulf Bengtsson

Kommundirektör  
Perstorps kommun

Cecilia Håkansson

kommunsekreterare  
Perstorps kommun

**Kommunstyrelsen**

§ 146

**Program för lokalförsörjning i Perstorps kommun samt uppdrag om utredning av samordnad fastighetsförvaltning**  
2018/256

**Sammanfattning**

Lokalförsörjning är en viktig strategisk fråga för kommunen. Efter personal utgör lokaler de största kostnaderna i kommunal verksamhet. Perstorps kommun äger och förvaltar ett fastighetsinnehav om totalt c:a 50.000 m<sup>2</sup>. Många kommunala lokaler i Perstorp är äldre och står i behov av renovering på grund av det tekniska skicket. Ett förslag till lokalförsörjningsprogram har tagits fram med kommundirektörens ledningsgrupp som uppdragsgivare/styrgrupp. Det praktiska arbetet har genomförts av konsultföretaget COWI. Syftet är att säkerställa lokalförsörjningsprocessen inom Perstorps kommun och skapa en enhetlig syn på ansvar, lokalfrågor och processer. Dokumentet är ett styrdokument som innehåller övergripande strategier för lokalförsörjning, organisation och process.

Perstorps kommun organiserar idag fastighetsförvaltning dels i den egna organisationen via tekniska kontoret (kommunala verksamhetslokaler), dels inom det helägda bolaget Perstorps Bostäder AB (allmännyttan och kommersiella lokaler), dels inom det helägda bolaget Perstorp Näringslivs AB (kommunhus från 1 januari 2019, Brukshotellet, kommersiella lokaler). I den genomlysning av samhällsbyggnadsfrågorna som genomfördes under våren 2018 konstaterar utredaren Startpoint AB att dagens organisering av kommunens fastighetsförvaltning är bristfällig. I utredningen föreslås utredning av möjligheterna att samordna fastighetsförvaltningen med framför allt Perstorps Bostäder AB.

**Kommunstyrelsen beslutar,**

att uppdra åt kommundirektören att utreda förutsättningarna för samordnad fastighetsförvaltning inom kommunkoncernen

**Kommunstyrelsen föreslår kommunfullmäktige besluta,**

att anta föreliggande program för Lokalförsörjning i Perstorps kommun.

**Kommunledningskontoret**  
Ulf Bengtsson, Kommundirektör  
Ulf.bengtsson@perstorp.se, 0435-39311

Kommunstyrelsen

## Program för lokalförsörjning i Perstorps kommun samt uppdrag om utredning av samordnad fastighetsförvaltning

### Lokalförsörjningsprogram

Lokalförsörjning är en viktig strategisk fråga för kommunen. Efter personal utgör lokaler de största kostnaderna i kommunal verksamhet. Perstorps kommun äger och förvaltar ett fastighetsinnehav om totalt c:a 50.000 m<sup>2</sup>. Många kommunala lokaler i Perstorp är äldre och står i behov av renovering på grund av det tekniska skicket. De uppfyller inte heller alltid dagens behov och krav. Idag sker begränsad samordning mellan behov och lokaler såväl när det gäller såväl drift, som investering. I begreppet lokaler kan även innefattas utemiljöerna som är kopplade till lokalerna, t.ex. skolgårdar. Samutnyttjande sker endast begränsat mellan olika verksamheter. Avsaknad av samordning och bristen på helhetssyn medför risk för bristande underhåll, dåligt lokalutnyttjande och felinvesteringar. Det finns också brister i tillgänglighet, uppfyllande av brand- och energikrav med mera. Totalt sett kan detta medföra negativ påverkan på verksamheterna som bedrivs i lokalerna och kommunens ekonomi genom att resurserna inte används optimalt.

Kommunen har gjort stora investeringar i t.ex. nybyggnad av idrottshall samt ombyggnad av aulan och fritidsgården Oswald på Centralskolan. Vidare står kommunen inför en mängd strategiska ställningstagande rörande t.ex. utveckling av Centralskolan och eventuellt byggande av trygghetsboende/stora ombyggnadsbehov för Ybbåsen m.m. Det är stora projekt som påverkar verksamheterna mycket och som kräver omfattande ekonomiska resurser. Dessa projekt och övriga ställningstaganden kring lokaler får också konsekvenser för samhällsutveckling i stort, till exempel socioekonomiskt genom sin placering, innehåll och utformning. Analysen bakom besluten behöver därför vara så komplett som möjligt. Det är nödvändigt att skapa en överblick över befintliga lokaler, göra en behovsanalys utifrån verksamheternas behov på kort och på lång sikt samt ta fram mål, strategier och förslag för hantering av lokalerna.

Ett förslag till lokalförsörjningsprogram har därför tagits fram med kommundirektörens ledningsgrupp som uppdragsgivare/styrgrupp. Det praktiska arbetet har genomförts av konsultföretaget COWI. Syftet är att säkerställa lokalförsörjningsprocessen inom Perstorps kommun och skapa en enhetlig syn på ansvar, lokalfrågor och processer. Dokumentet är ett styrdokument som innehåller övergripande strategier för lokalförsörjning, organisation och process.

---

|                  |                                   |                                |             |          |            |
|------------------|-----------------------------------|--------------------------------|-------------|----------|------------|
| PERSTORPS KOMMUN | E-post<br>kommunhuset@perstorp.se | Organisationsnr<br>212000-0910 |             |          |            |
| Postadress       | Besöksadress                      | Telefon                        | Fax         | Bankgiro | PlusGiro   |
| 284 85 Perstorp  | Torget 1                          | 0435-390 00 vx                 | 0435-355 51 | 206-3857 | 11 16 54-0 |

Syftet med lokalförsörjningen är att tillgodose behovet för kommunens verksamheter när det gäller ändamålsenliga lokaler. Kommunfullmäktige och kommunstyrelsen föreslås ansvara för de övergripande strategierna som styr lokalförsörjningsfrågorna.

Facknämnderna/-förvaltningarna ansvarar för att ta fram behovsanalyser, deltar i arbetet med årlig lokalrevision och bidrar med underlag till en årlig lokalförsörjningsplan.

Lokalförsörjningsprocessen kopplas till den årliga budgetprocessen. I programmet föreslås också hur arbetet ska styras på tjänstemannanivå på strategisk, taktisk och operativ nivå. Kommunstyrelsen föreslås besluta att föreslå kommunfullmäktige anta detta förslag till lokalförsörjningsprogram.

### **Uppdrag om utredning av samordnad fastighetsförvaltning**

Perstorps kommun organiserar idag fastighetsförvaltning dels i den egna organisationen via tekniska kontoret (kommunala verksamhetslokaler), dels inom det helägda bolaget Perstorps Bostäder AB (allmännyttan och kommersiella lokaler), dels inom det helägda bolaget Perstorp Näringslivs AB (kommunhus från 1 januari 2019, Brukshotellet, kommersiella lokaler).

I den genomlysning av samhällsbyggnadsfrågorna som genomfördes under våren 2018 konstaterar utredaren Startpoint AB att dagens organisering av kommunens fastighetsförvaltning är bristfällig. Bristande resurser, kompetens och bristande fokus kombinerat med stora ekonomiska värden liksom att Perstorps kommun är en för liten organisation för att motivera parallella organisationer lyfts särskilt fram. I utredningen föreslås utredning av möjligheterna att samordna fastighetsförvaltningen med framför allt Perstorps Bostäder AB.

Det är inte första gången frågorna har utretts. Konsultfirman Fasticon presenterade i augusti 2011 ett utredningsmaterial som lade två alternativa förslag till samordnad fastighetsförvaltning, dels att samordna kommunens fastighetsförvaltande organisationer utan att ändra ägarstrukturer, dels att fullt ut samordna sitt totala ägande och fastighetsförvaltning. En första utredning direkt beställd av Perstorps Bostäder AB hade dessförinnan presenterats.

Utredningen visade bland annat:

- Kommunens fastighetsbestånd är sedan många år underhållsmässigt mycket eftersatt (2011);
- Anslag för underhållsinsatser måste prioriteras till akut vägunderhåll m.m. vilket gör att fastighetsunderhållet blir lidande;
- Det saknas ett övergripande strategiskt arbete som hanterar frågor om ägande och resurstilldelning;
- Det saknas permanent stöd för projektledning; samt
- Underhållet är till stor del händelsestyrt.

Kommunfullmäktige beslutade i juni 2014 att inte gå vidare med de föreslagna åtgärderna kring samordnad fastighetsförvaltning.

Sedan frågorna behandlades 2014 har behovet av en effektiviserad fastighetsförvaltning inte minskat, tvärtom. Kommunens beslut att förvärva fastigheten Poppel 13 (kommunhuset) har ökat kommunens fastighetsareal ytterligare. Det finns därför behov av

att åter se över förutsättningarna att samordna fastighetsförvaltningen inom kommunkoncernen. Kommundirektören föreslås därför få ett sådant uppdrag. Tidigare gjorda utredningar kan med fördel användas som referensmaterial.

#### **Underlag/bilagor**

Program för lokalförsörjning i Perstorps kommun, daterad 29 oktober 2018.

#### **Förslag till beslut**

##### **Kommunstyrelsen föreslår kommunfullmäktige besluta**

**att** anta föreliggande program för Lokalförsörjning i Perstorps kommun.

##### **Kommunstyrelsen föreslås för egen del besluta**

**att** uppdra åt kommundirektören att utreda förutsättningarna för samordnad fastighetsförvaltning inom kommunkoncernen

Perstorp den 19 november 2018

Ulf Bengtsson  
Kommundirektör

Mattias Bjellvi  
T.f. plan- och byggchef

Beslutet skickas till:  
T.f. teknisk chef  
T.f. plan- och byggchef  
Ekonomichefen  
VD Perstorps Bostäder AB  
VD Perstorp Näringslivs AB



# **PROGRAM FÖR LOKALFÖRSÖRJNING**

## **PERSTORPS KOMMUN**

Slutlig version 20181029

# Innehållsförteckning

|          |  |    |
|----------|--|----|
| <b>1</b> | <b>Inledning</b> .....   | 3  |
| 1.1      | Utgångspunkter .....   | 3  |
| <b>2</b> | <b>Lokalförsörjning</b> .....  | 4  |
| 2.1      | Nivåer inom lokalförsörjning .....   | 4  |
| 2.2      | Syfte med lokalförsörjning .....   | 5  |
| 2.3      | Målsättning med lokalförsörjning .....   | 5  |
| 2.4      | Övergripande riktlinjer.....   | 6  |
| 2.4.1    | All kommunal verksamhet skall, i första hand nyttja kommunens idag befintliga egna lokaler. .... | 6  |
| 2.4.2    | Nyinvestering i lokaler .....  | 7  |
| 2.4.3    | Avlämning av lokaler .....   | 8  |
| 2.4.4    | Effektivitet och flexibilitet .....  | 8  |
| <b>3</b> | <b>Organisation och processer för lokalförsörjningen</b> .....                                   | 8  |
| 3.1      | Övergripande arbete med lokalförsörjning .....   | 8  |
| 3.2      | Organisation av lokalförsörjningsarbetet.....  | 8  |
| 3.3      | Grupper .....  | 9  |
| 3.4      | Lokalbank .....  | 10 |
| 3.5      | Processer för lokalförsörjning .....   | 11 |
| <b>4</b> | <b>Styrande dokument</b> .....   | 11 |
| 4.1      | Lokalförsörjningsplan.....   | 11 |
| 4.2      | Lokalrevison .....   | 12 |
| 4.3      | Ramprogram .....   | 12 |
| 4.4      | Rumsfunktionsprogram (RFP) .....   | 12 |
| <b>5</b> | <b>Budget och planeringsprocess</b> .....  | 12 |
| <b>6</b> | <b>Bilaga 1 Innehåll Lokalförsörjningsplan</b> .....   | 14 |
| <b>7</b> | <b>Bilaga 2 Terminologi</b> .....  | 15 |



## 1 Inledning

Program för strategisk lokalförsörjning syftar till att säkerhetsställa lokalförsörjningsprocessen inom Perstorps kommun och skapa en enhetlig syn på ansvar, lokalfrågor och processer. I dokumentets första del beskrivs de övergripande strategierna för lokalförsörjning inom kommunen, vidare beskrivs organisation och process. Som bilaga finns ett gemensamt terminologidokument.

Syftet med lokalförsörjning är att tillgodose behovet för kommunens verksamheter när det gäller ändamålsenliga lokaler. För att tillgodose detta behov äger och förvaltar eller hyr kommunen mark, fastigheter och/eller byggnader.

### 1.1 Utgångspunkter

Perstorps kommun äger och förvaltar sina egna verksamhetslokaler och anläggningar. Vid behov hyrs lokaler och anläggningar in från den privata marknaden.

Inom den kommunala koncernen ingår Perstorps bostäder AB.

Perstorps bostäder AB bildades 1960 och har sedan dess varit ett av de största bostadsbolagen i Perstorp. Perstorps Bostäder är ett allmännyttigt bostadsföretag som ägs av Perstorps kommun.

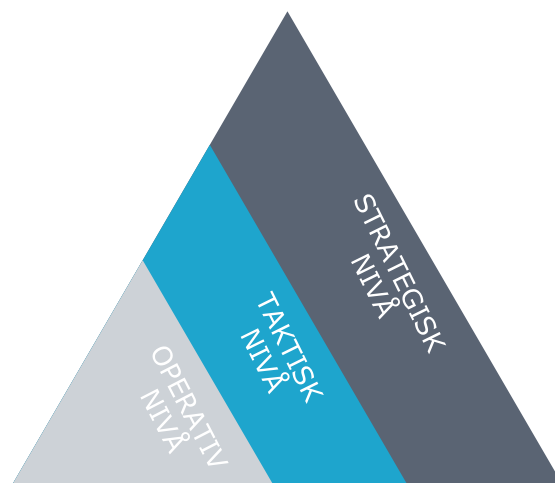
## 2 Lokalförsörjning

### 2.1 Nivåer inom lokalförsörjning

Inom lokalförsörjning finns tre olika nivåer, strategisk, taktisk och operativ. Nivåerna samarbetar och arbete sker ofta på fler än en nivå. Nedan förklaras de olika nivåerna och med en ansvarsbeskrivning.

Strategisk nivå arbetar på 6 - 15 års sikt, taktiskt nivå på 2 - 5 års sikt och operativ nivå definieras bäst med innevarande budgetår.

Roller som arbetar på strategisk nivå kan arbeta även på taktiskt nivå och vice versa. Samma gäller för taktisk och operativ nivå.



På **STRATEGISK NIVÅ** fattas övergripande beslut i tidiga skeden gällande planering av lokal- anläggnings- och fastighetsbestånd inom kommunen. Utgångspunkterna är samverkan mellan övriga processer inom kommunen.



#### Ansvar

Kommunfullmäktige och kommunstyrelse ansvarar för de övergripande strategierna som styr lokalförsörjningsfrågorna. Facknämnderna fattar strategiska beslut gällande den egna verksamheten som arbetas in i Lokalrevisionen på taktisk nivå.

Kommunstyrelsens förvaltning ansvarar för uppdraget att arbeta strategiskt med lokalförsörjningen på lång sikt och i nära samverkan med övriga processer såsom investeringsprocessen, exploateringsprocessen, planprocessen, budgetprocessen, utbyggnadsplaner och prognosarbetet. I uppdraget ingår att svara för kommunikation till den taktiska nivåns deltagare. Frågor som kräver strategiskt ställningstagande och analys och/eller som har en längre sikt än 6 år ingår i investeringsplanen skall hanteras på strategisk nivå.

På **TAKTISK NIVÅ** hanteras frågor som omfattar ett tidsperspektiv om 2 - 5 år. Samtliga projekt som finns upptagna i investeringsplanen hanteras på taktisk nivå och är en del av Fastighetsinvesteringsprocessen. Beslut om prioriteringar och omprioriteringar i Lokalförsörjningsplanen görs på taktiskt nivå.



## Ansvar

---

Fackförvaltningarna ansvarar för den taktiska planeringen av kommunens lokaler och anläggningar. Fokus ligger på lokalförsörjning för kommunens verksamheter och att årligen sammanställa den övergripande lokalförsörjningsplanen som omfattar 2 - 5 år tillsammans med Lokalgruppen.

På **OPERATIV NIVÅ** hanteras frågor som täcker in innevarande budgetår. Operativ nivå är den mest detaljstyrda nivån där riktlinjer och verksamhetsbehov styr hanteringen av frågor som uppkommer.



## Ansvar

---

Samhällsbyggnadsförvaltningen ansvarar för den operativa nivån. Fackförvaltningen ansvarar för den operativa dialogen med enhetschefer och andra verksamhetsansvariga och framtagande av behov. I operativ nivå ingår bl.a. lokalanpassningar under 24 prisbasbelopp, evakueringar av verksamhetslokaler samt anskaffning av ersättningslokaler och akut uppkommande lokalbehov från fackförvaltningarna.

### 2.2 Syfte med lokalförsörjning

Syftet med lokalförsörjning är att:

- › Perstorps kommun skall ha en samsyn på planering och samordning i lokalförsörjningsfrågor.
- › Nyttjandet av kommunens egna lokaler och anläggningar skall optimeras och användas effektivt.
- › Verksamheternas behov av lokaler och anläggningar skall mötas i rätt tid och till rätt kostnad.

### 2.3 Målsättning med lokalförsörjning

Det övergripande målet för lokalförsörjning skall vara att:

- › Ha en uppdaterad och god planering för lokalbehovet.
- › Trygga verksamheternas behov av lokaler på ett kostnadseffektivt sätt genom att synliggöra den ekonomiska hushållningen. Fastigheter och lokaler skall stödja verksamheterna och bidra till att kommunens förvaltningar når sina verksamhetsmål i en ändamålsenlig och hållbar verksamhetsmiljö, till en relevant kostnad.
- › Använda kommunens resurser på bästa sätt.

## 2.4 Övergripande riktlinjer

Följande program är styrande gällande lokalförsörjning inom kommunen. Programmet är antagna i Kommunfullmäktige och samsynkas med kommunens övergripande mål.

- › Facknämnderna ansvarar för att behovet av lokaler för den egna verksamheten tillgodoses. Detta görs via Tekniska förvaltningen i samråd med berörda verksamheter och sammanställs i ett planeringsunderlag som presenteras i Lokalgrupp och antas i nämnd.
- › Vid motiverat behov samt vid kortare behovsperioder kan externa avtal tecknas för lokaler. För externa lokaler ingås ett juridiskt bindande hyresavtal, för kommunägda införhyrningar tecknas ett internhyresavtal. Samtliga avtal beslutas i enlighet med gällande reglemente.
- › Kommunen skall ha en övergripande lokalförsörjningsplan som samordnas med kommunens planerade verksamhet med både en strategisk och taktisk del.
- › För att på bästa sätt möta verksamheternas behov av lokaler i den tid som behovet finns krävs en strategisk planering i form av Lokalförsörjningsplan. Denna lokalförsörjningsplan skall vara framarbetad av verksamheterna tillsammans med andra aktörer inom kommunen och antas av Kommunfullmäktige.

### Facknämndernas och fackförvaltningens ansvar

Till Lokalförsörjningsplanen skall facknämnderna ansvara för att redovisa ett planeringsunderlag i form av en Lokalrevision. Denna skall innehålla lokalytor, funktionskrav, funktionell varaktighet, målgruppsprognos, kapacitet, investerings- och driftkostnader för lokalen samt driftkostnader för verksamheten. Facknämnden ansvarar för att planeringsunderlagen hålls aktuella och tas upp i den årliga budgetprocessen. Fackförvaltningen tar, på uppdrag av facknämnden, fram ovan information.

Fackförvaltningen ansvarar för att berörd personal och andra intressegrupper får ta del av och tillfälle att påverka planeringsunderlagen. Fackförvaltningen ansvarar också för förhandlingar och information enligt MBL. Eventuellt lokalöverskott/underskott anmäls av fackförvaltningen till Lokalgrupp och hanteras vidare av Samhällsbyggnadsförvaltningen.

#### 2.4.1 All kommunal verksamhet skall, i första hand nyttja kommunens idag befintliga egna lokaler.

---

Då ett, inom kommunens verksamhet, behov av lokaler/yta uppstår, skall en översyn göras av det befintliga lokalbeståndet inom kommunen för att möta förfrågan. I andra hand ska concernens lokaler nyttjas. Endast när egna eller concernens lokaler inte finns tillgängliga eller av skäl som läge eller funktion hämmar verksamhetens effektivitet påtagligt och inte med rimliga insatser kan förbättras, får extern inhyrning ske.

Översynen görs av fackförvaltningen och tas upp i Lokalgruppen för avstämning. Hittas inga lämpliga lokaler inom det egna fastighetsbeståndet kan extern införhyrning genomföras. Denna externa införhyrning skall ske inom budget och i samråd med Samhällsbyggnadsförvaltningen. Hyreskontrakt med externa fastighetsägare tecknas enligt gällande

reglemente och internt hyreskontrakt tecknas vidare mellan berörd facknämnden och Samhällsbyggnadsförvaltningen. Facknämnden ansvarar för att de externa lokalerna uppfyller de krav som kan krävas för att viss verksamhet får bedrivas i lokalen uppfylls. Samhällsbyggnadsförvaltningen ansvarar för lagkrav på byggnaden.

Samhällsbyggnadsförvaltningen ansvarar för tecknande av kontrakt med extern part samt vidare med att ta fram interna hyresavtal samt för hyresförhandlingen. Vid tillfälliga lokalbehov skall dessa, i första hand, tillgodoses inom koncernens fastighetsbestånd, i andra hand genom extern förhyrning.

#### Samhällsbyggnadsförvaltningens ansvar

Teckna och förhandla externa hyresavtal samt teckna internhyresavtal med fackförvaltningarna inom kommunen. Samhällsbyggnadsförvaltningen tecknar hyresavtal för kommunens räkning (undantag lägenheter på Socialförvaltningen). Vid nya, externt förhyrda, lokaler är Samhällsbyggnadsförvaltningen förstahandshyresgäst och hyr sedan ut i andra hand enligt kommunens internhyresprinciper.

Ansvara för att upprätthålla en aktuell objektförteckning med lokalbank av kommunens befintliga fastigheter, lokaler, anläggningar och externa hyreskontrakt som täcker innevarande budgetår samt de objekt som ingår i den taktiska delen av lokalförsörjningsplanen (2 - 5 år).

### 2.4.2 Nyinvestering i lokaler

---

Investeringar i nya lokaler skall endast genomföras om verksamheten har ett långsiktigt lokalbehov som, efter en behovsutredning, visar sig inte kunna lösas inom befintligt fastighetsbestånd.

#### Facknämndens och fackförvaltningens ansvar

Facknämnden tar ställning till förslag framtaget av fackförvaltningen Lokalrevision i samråd med Lokalgruppen och lämnar besked om beslut. Facknämnden ansvarar för att planerade lokalförändringar ryms inom driftbudget.

Vid varje investering i ny-, om- eller tillbyggnad skall i beslutsunderlaget redovisas av framtida förändring av lokalkostnaden samt effekterna på verksamheten. Detta görs av fackförvaltningen till Lokalgruppen via beskrivning i Lokalbehovsanalysen.

#### Lokalgruppens ansvar

Lokalgruppen ansvarar för att samordna verksamhetsplaner och den fysiska planeringen samt tar fram de lokaliseringalternativ som bedöms möjliga med hänsyn till objektets tidplaner i form av åtgärdsval.

### 2.4.3 Avlämning av lokaler

---

Förvaltningarna har skyldighet att arbeta med god ekonomisk hushållning som när det gäller lokaler är lika med lokaleffektivisering.

Incitament bör finnas så att det blir "lönsamt" för förvaltningarna att effektivisera sin lokalyta.

Då lokaler avlämnas så måste det vara en sammanhållen yta som går att hyra ut till annan.

### 2.4.4 Effektivitet och flexibilitet

---

Lokaleffektivitet och flexibilitet ska prioriteras vid ny-, om- och tillbyggnader. Lokaler skall, så långt det är möjligt, samnyttjas av flera verksamheter.

Facknämndens ansvar

Facknämnden ansvarar för att lokalerna nyttjas effektivt och så flexibelt som möjligt med bibehållen ändamålsenlighet för verksamheten.

## 3 Organisation och processer för lokalförsörjningen

En samordning av lokalresurserna kräver en organisation med tydliga rutiner, ansvar och huvudmannaskap. Det övergripande målet är att använda kommunens resurser på bästa sätt.

### 3.1 Övergripande arbete med lokalförsörjning

Kommunens ska genom en lokalgrupp ta fram en gemensam övergripande lokalförsörjningsplan som uppdateras, revideras och beslutas årligen.

Lokalförsörjningsplanen ska vara knuten till den årliga verksamhetsplaneringen och budgetprocessen.

Beslut om verksamhetsplaner tas i respektive facknämnd i samband med budgetarbetet.

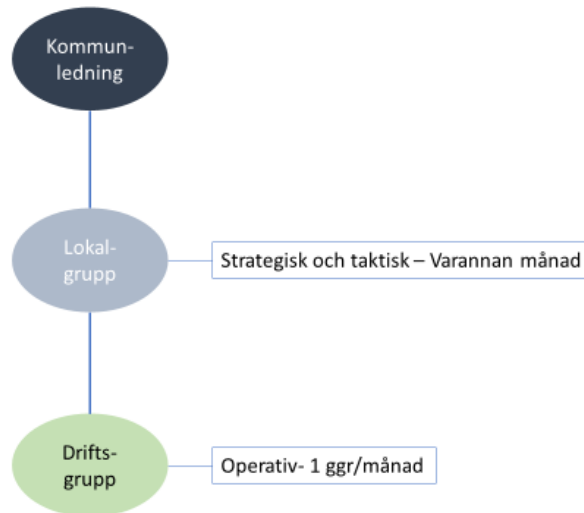
Utifrån sin planering om behov av lokalytor ska varje förvaltning upprätta en lokalrevision på 1 - 3 respektive 4 - 10 år fram i tiden vilken revideras årligen och utgör underlag för lokalförsörjningsplanen.

### 3.2 Organisation av lokalförsörjningsarbetet

För att stötta och strukturera lokalförsörjningsarbetet inom Perstorps kommun skall arbete utföras enligt följande arbetsmodell.

### 3.3 Grupper

Inom lokalförsörjning finns två grupperingar som arbetar på strategisk, taktisk och operativ nivå. Grupperna har ett tydligt syfte och agenda och hålls regelbundet.



#### LOKALGRUPP (STRATEGISK OCH TAKTISK)

---

Ett beredningsorgan i lokalfrågor inför kommunstyrelse och kommunfullmäktige. Bemanas av förvaltningschefer, samhällsbyggnad, fastighetschef/service, ekonomi och PBAB samt lokalstrateg och lokalsamordnare. Kommunstyrelsens förvaltning är sammankallande. Syftet med gruppen är att bereda och förankra lokalförsörjningsplanen innan antagande samt samordna respektive förvaltnings lokalfrågor. Kommunstyrelsens förvaltning är ansvarig och sammankallande.

Lokalgruppen sammankallas sex gånger per år eller vid behov.

Gruppen har också till uppgift att matcha verksamheternas lokalbehov med tillgängliga resurser vilket innebär:

- › samordna lokalfrågor över förvaltningsgränserna
- › vara stöd till berörd förvaltning
- › initiera interna lokalbyten
- › öka nyttjandet av kommunala byggnader
- › föreslå ändringar i Lokalrevisionerna (prioriteringar)

Lokalgruppens uppgift är att samordna de förändrade lokalbehoven som förvaltningarna presenterar samt matcha förvaltningarnas lokalbehov (framtagna lokalrevisioner) med tillgängliga resurser. Ett utökat lokalbehov skall i första hand tillgodoses genom att utnyttja outhyrda lokaler alternativt genom lokaler som kan friställas i interna byten eller genom förtätning/effektivisering av kommunala verksamheter och/eller koncernens. Om inget utrymme ges i egna lokaler, skall gruppen avseende kortsiktiga behov även titta på alternativt att hyra externt.

Långsiktiga behov löses antingen igenom investering i egna lokaler, externt hyrda eller köp av fastighet. Val av alternativ ska vila på en grundlig konsekvensanalys i Lokalbehovsanalys.

Samtliga frågor som berör lokaler/fastigheter skall gå igenom Lokalgruppen. Deltagare i gruppen skall hålla sig uppdaterade genom omvärldsbevakning av fastighetsområdet och ha en helhetssyn kring kommunens lokalfrågor.

Gruppen ska i fastighetsfrågorna ha ett koncernperspektiv.

Representanterna i gruppen är ansvariga för återkoppling till sina respektive förvaltningars verksamheter samt den egna nämnden. Lokalstrateg är ansvarig för redovisning till kommunstyrelsen via Lokalgruppen.

Gruppen skall verka för öppenhet och delaktighet i arbetsprocessen.

Resultatet av planeringsarbetet dokumenteras i en kommunövergripande lokalförsörjningsplan för större lokaler som fastställs av kommunfullmäktige tillsammans med budgeten.

#### DRIFTGRUPP (OPERATIV)

---

Ett avstämningsforum för operativa frågor. Bemannas av representanter från Fastighetsavdelningen samt berörda representanter från förvaltningarna. Gruppen skall arbeta med budgetåret och akuta ärenden och lokalsamordnare ansvarar för kommunikation mellan Operativ och Taktiskt nivå.

Gruppen sammankallas en gång per månad enligt kalendarium.

### 3.4 Lokalbank

Kommunens lokaler skall användas på ett effektivt, ändamålsenligt och ekonomiskt försvarbart sätt. För att uppnå största möjliga incitament till ett rationellt användande av kommunens lokaler måste det vara möjligt för verksamheterna att lämna ifrån sig uthyrningsbara lokaler när lokalbehovet ej finns kvar. Genom att samla samtliga tomma eller outnyttjade lokaler i en gemensam resultatenheter tydliggörs kommunens samtliga avyttringsbara eller uthyrningsbara lokaler på ett gemensamt och strukturerat sätt.

Lokalbanken hanterar samtliga kommunens lokaler och belyser de lokaler som frigjorts/skall frigöras genom minskat lokalutnyttjande.



De lokaler som finns på avvecklingslistan i lokalbanken skall i samråd och på Lokalstrategen uppmaning hanteras med avveckling/avyttring/utveckling eller via Lokalgruppsbeslut ändrad användning.

### 3.5 Processer för lokalförsörjning

#### Lokalförsörjningsprocessen (Strategisk)

Lokalförsörjningsprocessen tar hjälp av flera andra processer inom kommunen. Målet med lokalförsörjningsprocessen är att en Lokalförsörjningsplan tas fram.

Lokalförsörjningsplanen utgör underlag till kommunens Budget- och Investeringsprocess. Projekt som finns i investeringsplanen förflyttas till Fastighetsinvesteringsprocessen som är den taktiska delen av lokalförsörjningsarbete. De projekt som ligger inom den kommande 3 årsplanen tas upp i kommunens budget.

Lokalförsörjningsprocessen ägs av Kommunstyrelsen och arbetet i processen sker i nära samarbete med Lokalstrateg och lokalsamordnare på förvaltningarna. Processägare är Lokalstrateg.

#### Fastighetsinvesteringsprocessen (Taktisk)

Fastighetsinvesteringsprocessen är den taktiska delen av lokalförsörjningsarbetet. Kommunens investeringar hanteras i enlighet med kommunstyrelsens beslutade process för investeringar. Kommunens investeringar ska föregås av utredningar som på ett rationellt och förvaltningsövergripande sätt säkerställer att rätt investeringar görs vid rätt tidpunkt och på rätt plats.

Fastighetsinvesteringsprocessen är ett övergripande ramverk som fastställer hur fastighetsinvesteringar ska hanteras inom Perstorps kommun. Fastighetsinvesteringsprocessen beslutas av Kommunstyrelsen ägs och förvaltas av samhällsbyggnadsförvaltningen.

Processen säkerställer att fastighetsinvesteringar hanteras utifrån ett helhetsperspektiv för kommunen och beskriver vad som skall ingå i fastighetsinvesteringens olika faser. Processen är styrande i hur beslutspunkter hanteras och förankras med beslutande instanser samt beskriver rollerna och ansvarsfördelningen.

## 4 Styrande dokument

### 4.1 Lokalförsörjningsplan

Lokalförsörjningsplanen skall spegla den del i processen som hanterar lokalbehovsanalysen. Samtliga lokalbehov inom kommunens verksamheter skall hanteras via de upprättade Lokalrevisioner som förvaltningarna ansvarar för. Lokalförsörjningsplanen hanteras inom Lokalgruppen och antas i kommunstyrelsen enligt årshjulet.

Syftet är att lokalförsörjningsplanen ska utgöra ett verktyg för planering av framtida behov samt att med god framförhållning kunna bedöma dels framtida investeringsbehov, dels kommunens samlade lokalkostnader. Målet är att lokalförsörjningsplanen ska bidra till att skapa förutsättningar för ändamålsenliga, klimatsmarta och kostnadseffektiva lokaler.

Lokalförsörjningsplanen ska utgöra ett strategiskt underlag för kommunens investeringsplan och skall utformas enligt bilaga 1.

#### 4.2 Lokalrevision

Lokalrevisionen tas fram av fackförvaltningen och revideras årligen. Den beskriver verksamhetens behov av platser, omvärldsbevakar trender och lagar som påverkar verksamheten samt beskriver nuläge och bör läge för lokalbehovet.

Syftet med lokalrevisioner är att få ett samlat grepp om verksamheternas nuvarande och framtida behov av lokaler och om det tillgängliga lokalbeståndet motsvarar verksamhetens behov. Varje förvaltning redovisar lokalrevisionen i sitt förslag till Lokalförsörjningsplan (LFP).

#### 4.3 Ramprogram

Ramprogrammet skall vara ett hjälpmedel för att uppnå en jämförbar standard i kommunens verksamhetslokaler. Ramprogram antas av respektive facknämnd och revideras minst en gång per mandatperiod eller vid behov.

Ramprogrammet skall användas som ett tidsbesparande styrdokument vid projektering och byggnation av verksamhetslokaler. Programmet innehåller anvisningar för övergripande utformning och innehåll med syfte att miljön blir behovsanpassad, praktisk, säker och stimulerande för användarna.

#### 4.4 Rumsfunktionsprogram (RFP)

RFP är verksamhetens krav på utrustning och inredning i varje rum och är ett av de underlag som används i projektutvecklings- samt projekteringsfasen. Fokus i RFP-arbetet är att definiera rummets/ytornas funktionskrav. RFP hanteras per objekt/projekt. Informationen i rumsfunktionsprogrammet skall byggas på nämndernas egna funktionsprogram. Funktionsprogrammet beskriver generella ytor och miljöer i berörda verksamhetslokaler.

### 5 Budget och planeringsprocess

Lokalförsörjningsplaneringen är knuten till den årliga verksamhetsplaneringen och budgetprocessen.

Utifrån förvaltningens behovsplanering av lokalytor upprättar varje förvaltning ett förslag till Lokalrevision på 1 - 5 år samt 6 - 15 år. Lokalrevisionen sammanställs av Lokalgruppen och resultatet presenteras i en lokalförsörjningsplan (LFP). I Lokalförsörjningsplanen redovisas förslag om hur lokalbehovet ska tillgodoses inom angivna tids- och budgetramar.

**ÅRSHJULET PERSTORPS LOKALFÖRSÖRJNINGSPLAN SAMT KALENDARIUM FÖR GRUPPER INOM LOKALFÖRSÖRJNINGEN**

| MÅNAD  | ÅR 1   | Övrigt   |
|--|--|--|
| JANUARI  | Anvisningar lokalförsörjningsplan<br>Arbete med "Omvärldsanalys" Lokalrevision   | Första projektet kan påbörjas ur beslutat budget.      |
| FEBRUARI   | Teknisk status – fastighet klar. Skrivs in i Lokalrevision. Lokalbank uppdaterad   |  |
| MARS   | Avstämning verksamhetsplaner. Framtida verksamhetspåverkan på lokalerna (exkl. befolkningsökning) skrivs in i Lokalrevision. Lokalrevision klar för antagande i nämnd. |  |
| APRIL  | Befolkningsprognos kommer in och arbetas in i Lokalrevision<br>Avstämning mot Utbyggnadsplan/exploateringsområden. Lokalrevision antagen i nämnderna                   |  |
| MAJ  | Sammanställning/Prioritering i Lokalförsörjningsplan.  |  |
| JUNI   | Förslag LFP på remiss.   | Budgetanvisningar                                      |
| JULI   |  |  |
| AUGUSTI  |  |  |
| SEPTEMBER  | LFP klar   |  |
| OKTOBER  | Beslut Lokalförsörjningsplan i KS. KS-beslut om budget och flerårsplan   |  |
| NOVEMBER   | Kommunfullmäktige beslutar om budget och flerårsplan   | KF beslutar om skattesats                              |
| DECEMBER   |  | .  |
|  |  |  |
| <b>Kalendarium för lokalgrupp och driftgrupp</b> |  |  |
| Lokalgrupp                                       | 6 gånger per år  | Jan, Mars, Maj, Sept, Okt, Nov                         |
| Driftgrupp                                       | Varje månad  | Jan, Febr, Mars, April, Maj, Juni, Sept, Okt, Nov, Dec |

## 6 Bilaga 1 Innehåll Lokalförsörjningsplan

Följande innehåll återfinns i Lokalförsörjningsplanen:

Sammanfattning av Lokalförsörjningsplanen och förslag på åtgärder med prioriteringar

Inledning  
Bakgrund  
Syfte  
Målsättning  
Förutsättningar för strategisk lokalförsörjningsplanering  
Program för lokalförsörjning

Nuvarande lokalbestånd  
Lokalytor per verksamhetsområde totalt  
Förändringar i lokalytor  
Lokalkostnader (Interna och externa)  
Förändringar i lokalkostnaderna  
Faktorer som påverkar verksamheternas lokalbehov  
Lokalbehovsförändringar utifrån befolkningsutvecklingen  
Lokalbehovsförändringar utifrån politiska beslut  
Övriga faktorer som påverkar lokalbehovsförändringar

Kommunens övergripande mål – och utvecklingsområden  
Exploateringsområden  
Översiktsplanering  
Detaljplaner

Sammanfattning av nämndernas lokalbehov  
Barn och utbildningsnämnden  
Kultur och fritidsnämnden  
Socialnämnden  
Övriga nämnder

Bilagor- nämndernas framtagna lokalrevisioner

## 7 Bilaga 2 Terminologi

| TERM              | DEFINITION   | FÖRKLARING   |
|-------------------|--|--|
| Lokalsamordning   | Samverkan mellan olika sektorer/verksamheter i ett lokalprojekt.   | Viktigt med samverkan i tidiga skeden.   |
| Årshjul           | Aktiviteter som är inplanerade under ett år.   | Här återfinns kopplingen bl a mellan lokalförsörjningsarbetet och kommunens budget- och flerårsarbete. |
| Långsiktiga behov | Behov som överstiger 10 år   |  |
| Kortsiktiga behov | Behov som understiger 10 år  |  |
| Behovsanalys      | Den analys som organisationen/verksamheten utför i ett lokalprojekt för att kunna svara på vilket/vilka behov av lokaler som finns.  |  |
| Åtgärdsval        | Alternativa lösningar där ett val lämnas som förslag.  |  |
| Lokalgrupper      | <p><b>Strategisk nivå:</b> Lokalgruppen är ansvarig för strategiska frågor avseende lokalförsörjning och lokalanvändning. Gruppen fattar beslut och styr förvaltningarnas behov. Gruppen är även ansvarig för större lokalförändringar som berör flera förvaltningar.</p> <p><b>Taktisk nivå:</b> Lokalgrupp bereder lokalfrågor till förvaltningsledning och tar fram beslutsunderlag. Gruppen reder ut oklarheter i lokalärenden och inhämtar kompletteringar som behövs för att arbetet ska fortsätta, vila eller avbrytas. I gruppen ingår representanter från de sek-</p> | Synonymt med Lokalstyrgrupp. Lokalgrupp kan arbeta både på strategisk och taktisk nivå.                |

|                       |   |  |
|-----------------------|---|--|
|                       | <p>torer som hyr eller äger lokaler eller anläggningar, Gruppen är även representerad från bolagen samt plansidan.</p> <p>Lokalgruppen bereder ett specifikt projekt inom en sektor och rapporterar till förvaltningsledningen. Genomför lokalrevisioner och ansvarar för att ett projekt är ordentligt berett inför beslutsgången i kommunen.</p> <p><b>Operativ nivå:</b> Driftsgrupp som ansvarar för skötsel av lokaler, fastigheter och anläggningar, tar fram underhållsplaner mm</p> |  |
| Lokalförsörjningsplan | <p>En handlingsplan som åskådliggör behov av framtida lokaler utifrån förväntad befolkningsförändring.</p>  | <p>Syftet är att den ska utgöra verktyg för planering av framtida behov och med god framförhållning kunna bedöma dels framtida investeringsbehov, dels kommunens samlade lokalkostnader. Målet är att lokalförsörjningsplanen ska bidra till att skapa förutsättningar för ändamålsenliga, klimat-effektiva och kostnadseffektiva lokaler.</p> <p>Lokalförsörjningsplanen ska användas av nämnder, styrelser och utskott i det årliga arbetet med flerårsplan med budget. Synonymt begrepp är lokalresursplan.</p> |
| Lokalbank             | <p>Det över eller underskott av lokaler som en organisation har. Det kan vara behov dvs tillskott av lokaler som behövs eller överskott av lokaler som inte behövs.</p> <p>För att kunna anmäla lokaler till lokalbanken så krävs att det är en sammanhållen yta som kan hyras av annan hyresgäst alternativt</p>   | <p>Begreppet lokalpool är synonymt.</p>  |

|                          |  |   |
|--------------------------|--|---|
|                          | kunna avyttras. En följd av lokalförsörjningsplanen är att resultatet av denna kan utgöra underlag för lokalbanken.  |   |
| Lokalförsörjningsprocess | En process som tydliggör hur lokalförsörjningen i en organisation ska utföras  |   |
| Lokalstrateg             | Har rollen som stadens beställare av lokaler. Arbetar strategiskt med lokalförsörjningen, Lokalstrategenstrategen har i uppgift att arbeta långsiktigt med lokalanskaffning kopplat till verksamhetsutveckling, uppsatta mål och demografiska förändringar. Uppgiften innebär att fungera som stöd till förvaltningarna och i samband med nya lokalbehov i samverkan med förvaltningarna planera för att utveckla och anpassa bestånden alltefter ändrade förutsättningar. En viktig uppgift är att stödja förvaltningarna vid framtagande av behovsanalyser och beställning av lokaler. Lokalstrategen samordnar och redovisar den årliga lokalförsörjningsplanen samt koordinerar projekt som har tydliga beroenden mellan varandra. | Tillse att lokalbehovsprocessen efterlevs |
| Lokalförsörjning         | En organisations behov av lokaler på kort och lång sikt  |   |
| Lokalsamordnare          | Ansvarar för att bereda lokalfrågorna inom en viss sektor. Tar fram Lokalrevision för det specifika verksamhetsområdet som ligger till grund för Lokalförsörjningsplanen. Ingår i kommunens lokalgrupp.  |   |
| Lokalplanering           | Funktionsprogram över hur lokaler och eller fastighet ska kunna utformas. Oftast   |   |

|                                     |   |   |
|-------------------------------------|---|---|
|                                     | ett lokalprogram som definierar lokalbehov, lokaler-<br>nas användning, grov di-<br>mensionering av areor,<br>krav på speciell utformning<br>och inredning och utrust-<br>ning som påverkar byggna-<br>dens utformning.   |   |
| Lokalrevision                       | Lokalrevision är en metod<br>för att bedöma det framtida<br>lokalbehovet med utgångs-<br>punkt från omvärldsanalys<br>och verksamhetsutveck-<br>ling. Lokalernas ändamåls-<br>enlighet, kapacitet, investe-<br>ringsbehov och kostnadsef-<br>fektivitet analyseras. Resul-<br>tatet visar hur lokalbehoven<br>kommer att förändras, samt<br>möjliga förbättringar och ef-<br>fektiviseringar i lokalbe-<br>stånd och nyttjande. | Lokalrevisionen görs innan<br>Lokalförsörjningsplanen för<br>respektive sektor. Svarar<br>på frågor såsom vart är<br>verksamheten på väg, kom-<br>mer lokalbehovet att för-<br>ändras, är lokalerna ända-<br>målsenliga och används de<br>effektivt, är lokalerna kost-<br>nadseffektiva och vad kan<br>förbättras. |
| Kapacitetsutredning                 | Visar en byggnads maxi-<br>mal kapacitet att ex. in-<br>rymma elever. Kapaciteten<br>kan definieras som teknisk<br>kapacitet och/eller pedago-<br>gisk kapacitet. Det kapaci-<br>tetsmått som anger det<br>lägsta värdet är det som<br>anger normen för vad som<br>är godtagbart värde.   | Kapacitetsutredningen görs<br>innan en lokalförsörjnings-<br>plan tas fram för att kunna<br>se över- eller underskott i<br>lokalerna.   |
| Program för lokalförsörj-<br>ningen | Ett styrdokument som an-<br>tas politiskt och anger ra-<br>marna för hur lokalförsörj-<br>ningen ska styras. Den om-<br>fattar syfte, mål och vis-<br>ioner.  | Tas fram i ett tidigt skede<br>för att utgöra ramverket för<br>all lokalförsörjning. Efter det<br>att program för lokalförsörj-<br>ning tagits fram görs kapa-<br>citetstudier som i sin<br>tur utgör underlag för lokal-<br>försörjningsplanen.  |
| Samnyttjande i lokalprojekt         | Flera sektorer som samver-<br>kar/använder de lokaler<br>som organisationen hyr el-<br>ler äger.  | Fler nyttjande av en lokal<br>ökar lokalens effektivitet<br>och sänker organisationens<br>kostnader.  |



**Kommunstyrelsen**

§ 2

**Antagande av OPF-KL 18 med reviderade tillämpningsanvisningar  
2019/1**

**Sammanfattning**

Kommunfullmäktige antog 2018-04-24 OPF-KL, bestämmelser ang omställningsstöd och pension med tillämpningsanvisningar, för förtroendevalda, att gälla fr o m 2019-01-01.

Perstorps kommun har av Sveriges Kommuner och Landsting erhållit Cirkulär 18:31 med förslag till lokalt beslut gällande reviderade bestämmelser om omställningsstöd och pension till förtroendevalda som omfattas av OPF-KL. För att äga giltighet krävs ett lokalt antagande av bestämmelserna i OPF-KL 18.

OPF-KL 18 omfattar reviderade bestämmelser för förtroendevalda gällande omställning, pension och familjeskydd. Utgångspunkten för OPF-KL 18 har varit det av Kommunfullmäktige 2018-04-24 antagna OPF-KL.

I det nu gällande OPF-KL har delar om familjeskydd och till viss del möjlighet till aktiva omställningsinsatser saknats. I det nu föreslagna OPF-KL 18 finns nya bestämmelser där Omställningsfondens roll i omställningsarbetet har förtydligats. Vidare höjs lägstanivån på avsättning till pensionsbehållningen från 1,5% till 3% av inkomstbasbeloppet och att det genomgående är LAS-ålder som gäller för de relevanta förmånerna. Därutöver har det lagts till ett familjeskyddsregelverk som till största del är överensstämmande med det familjeskydd för anställda som finns i AKAP-KL och som reglerar övriga anställdas inom kommunen pensionsförmåner.

**Kommunstyrelsens förslag till beslut:**

**Kommunfullmäktige beslutar,**

att anta bestämmelser om omställningsstöd och pension för förtroendevalda (OPF-KL 18) med tillhörande bilaga samt de reviderade lokala tillämpningsanvisningarna daterade 2018-12-28 att gälla fr o m 2019-02-01

## Ang antagande av OPF-KL 18 med reviderade tillämpningsanvisningar

### Sammanfattning

Kommunfullmäktige antog 2018-04-24 OPF-KL, bestämmelser ang omställningsstöd och pension med tillämpningsanvisningar, för förtroendevalda, att gälla fr o m 2019-01-01.

Perstorps kommun har av Sveriges Kommuner och Landsting erhållit Cirkulär 18:31 med förslag till lokalt beslut betr reviderade bestämmelser om omställningsstöd och pension till förtroendevalda som omfattas av OPF-KL. För att äga giltighet krävs ett lokalt antagande av bestämmelserna i OPF-KL 18.

### Ärende

OPF-KL 18 omfattar reviderade bestämmelser för förtroendevalda gällande omställning, pension och familjeskydd. Utgångspunkten för OPF-KL 18 har varit det av Kommunfullmäktige 2018-04-24 antagna OPF-KL.

I det nu gällande OPF-KL har delar om familjeskydd och till viss del möjlighet till aktiva omställningsinsatser saknats. I det nu föreslagna OPF-KL 18 finns nya bestämmelser där Omställningsfondens roll i omställningsarbetet har förtydligats. Vidare höjs lägstanivån på avsättning till pensionsbehållningen från 1,5% till 3% av inkomstbasbeloppet och att det genomgående är LAS-ålder som gäller för de relevanta förmånerna. Därutöver har det lagts till ett familjeskyddsregelverk som till största del är överensstämmande med det familjeskydd för anställda som finns i AKAP-KL och som reglerar övriga anställdas inom kommunen pensionsförmåner.

### Underlag/bilagor

Cirkulär 18.31 med ”Förslag till bestämmelser om omställningsstöd, pension samt familjeskydd till förtroendevalda (OPF-KL 18).

### Förslag till beslut

I enlighet med Sveriges Kommuner och Landstings beslut, Cirkulär 18:31, föreslås att Perstorps kommun beslutar

att anta bestämmelser om omställningsstöd och pension för förtroendevalda (OPF-KL 18) med tillhörande bilaga samt de reviderade lokala tillämpningsanvisningarna daterade 2018-12-28 att gälla fr o m 2019-01-01.

Ulf Bengtsson  
Kommundirektör  
Perstorps kommun

Myrthel Sjöström  
Personalchef  
Perstorps kommun

# Tillämpningsanvisningar för OPF-KL och PBF



2018-12-28

I samarbete med  **KPA**  
PENSION

## INNEHÅLLSFÖRTECKNING

|  |           |
|--|-----------|
| <b>1. ALLMÄNT .....</b>                                  | <b>2</b>  |
| 1.1. DEFINITIONER .....                                  | 2         |
| 1.2. PENSIONSMYNDIGHET .....                             | 2         |
| 1.3. ANSÖKAN OM FÖRMÅNER .....                           | 2         |
| 1.4. UPPGIFTSSKYLDIGHET.....                             | 3         |
| 1.5. OMFATTNING .....                                    | 3         |
| <b>2. INFORMATION .....</b>                              | <b>4</b>  |
| <b>3. OMSTÄLLNINGSSTÖD ENLIGT OPF-KL .....</b>           | <b>4</b>  |
| 3.1. AKTIVA OMSTÄLLNINGSINSATSER .....                   | 4         |
| 3.2. EKONOMISKT OMSTÄLLNINGSSTÖD .....                   | 5         |
| 3.3. FÖRLÄNGT EKONOMISKT OMSTÄLLNINGSSTÖD.....           | 8         |
| 3.4. INFORMATION .....                                   | 8         |
| <b>4. PENSIONSBESTÄMMELSER ENLIGT OPF-KL.....</b>        | <b>9</b>  |
| 4.1. ÅLDERSPENSION .....                                 | 9         |
| 4.2. EFTERLEVANDESKYDD.....                              | 10        |
| 4.3. SJUKPENSION.....                                    | 10        |
| 4.4. FAMILJESKYDD.....                                   | 11        |
| <b>5. PENSIONS- OCH AVGÅNGSFÖRMÅNER ENLIGT PBF .....</b> | <b>12</b> |
| 5.1. ÅLDERSPENSION.....                                  | 12        |
| 5.2. SJUKPENSION.....                                    | 12        |
| 5.3. VISSTIDSPENSION .....                               | 13        |
| 5.4. EFTERLEVANDEPENSION .....                           | 14        |
| 5.5. LIVRÄNTA .....                                      | 14        |
| 5.6. AVGÅNGSERSÄTTNING.....                              | 15        |

## 1. Allmänt

Kommunstyrelsen har 2018-04-18 och Kommunfullmäktige har 2018-04-25 antagit OPF-KL som reglemente med dess tillämpningsanvisningar att gälla från 2019-01-01. Kommunstyrelsen planerar att 2019-01-16 anta och Kommunfullmäktige 2019-01-30 att anta OPF-KL 18 som reglemente enligt Cirkulär 18:31 med tillhörande bilagor.

PBF har antagits av kommunfullmäktige 2002-06-17 att gälla från och med 2003-01-01.

Tillämpningsanvisningarnas syfte är att precisera och underlätta tillämpningen av OPF-KL och PBF i Perstorp kommun. De innehåller även en sammanfattning av förmåner och villkor. Om det skulle uppstå situationer där tillämpningsanvisningarna upplevs motsäga OPF-KL eller PBF, gäller bestämmelserna enligt respektive reglemente före anvisningarna.

### 1.1. *Definitioner*

Med fritidspolitiker avses förtroendevalda vars uppdrag omfattar mindre än 40 procent av heltid.

Med deltidspolitiker avses förtroendevalda vars uppdrag är på deltid men omfattar mer än 40 procent av heltid.

Med heltidspolitiker avses förtroendevalda vars uppdrag omfattar heltid.

*Varje ny mandatperiod betraktas som ett nytt tillträde av uppdrag.*

## 1.2. *Pensionsmyndighet*

Kommunstyrelsen är pensionsmyndighet och har till uppgift att tolka och tillämpa PBFs och OPF-KLs regler.

Pensionsmyndigheten ansvarar också för att se till att det finns uppdaterade tillämpningsanvisningar för den praktiska hanteringen av förmånerna enligt PBF och OPF-KL. Pensionsmyndigheten kan också besluta om avsteg från anvisningarna i särskilda fall.

## 1.3. Ansökan om förmåner

Ansökan om förmåner enligt PBF och OPF-KL görs hos kommunens pensionsmyndighet. Ansökan ska vara skriftlig.

## 1.4. Uppgiftsskyldighet

Den förtroendevalda är skyldig att lämna de uppgifter kommunen begär och som behövs för att kunna bedöma rätten till samt beräkna förmåner.

Utebliven uppgift enligt kommunens anvisningar medför att utbetalning inte sker eller att pågående utbetalning stoppas.

## 1.5. Omfattning

PBF och OPF-KL gäller endast förtroendevalda som avses i 4 kap 1 § kommunallagen som fullgör uppdrag i Perstorp kommun. Bestämmelserna är alltså inte tillämpliga på personer som

kommunen utser till att fullgöra uppdrag hos andra juridiska personer, som till exempel bolag eller samverkansorgan.

#### **1.5.1. Förtroendevald som omfattats av PBF i tidigare uppdrag i kommunen**

En förtroendevald som i tidigare uppdrag i kommunen omfattats av PBF och övergår till att vara fritidspolitiker utan att ha rätt till egenpension enligt PBFs bestämmelser, kan välja att som fritidspolitiker fortsättningsvis omfattas av OPF-KL. Det är då inte möjligt att senare åter omfattas av PBF.

Den förtroendevalda som på dessa villkor önskar övergå till att omfattas av OPF-KL, ska ansöka om detta hos pensionsmyndigheten.

Förtroendevalda som i tidigare uppdrag i kommunen omfattats av PBF och efter ett uppehåll återkommer till ett nytt uppdrag som hel- eller deltidspolitiker, omfattas även fortsättningsvis av PBF.

#### **1.5.2. Förtroendevald som innehaft uppdrag hos annan huvudman**

Vid beslut om vilket regelverk som är tillämpligt för respektive förtroendevald bortses från nuvarande eller tidigare uppdrag hos andra huvudmän än Perstorp kommun.

Pensionsmyndigheten kan i enskilt fall besluta, efter ansökan från den förtroendevalde, att uppdragstid hos annan huvudman än Perstorp kommun ska tillgodoräknas för OPF-KL. Ett sådant beslut kan endast fattas om

- Den förtroendevalde omfattats av rätten till omställningsstöd



enligt OPF-KL i det tidigare uppdraget, samt

- Att uppdraget inom Perstorp kommun sker i direkt anslutning till tidigare uppdrag och
- Att eventuell kostnadsfördelning sker mellan Perstorp kommun och den tidigare huvudmannen.

## 2. Information

Kommunens förtroendevalda kan kontakta KPA Pension på följande mailadress:

[fortroendevalda@kpa.se](mailto:fortroendevalda@kpa.se) för att ställa frågor om sina pensions- omställningsförmåner i uppdraget.

I samband med hel- eller deltidspolitikers avgång från sitt uppdrag, lämnas särskild information om rutiner för ansökan om pensions- och omställningsförmåner.

Minst två gånger per mandatperiod arrangeras ett informationsmöte för kommunens förtroendevalda.

## 3. Omställningsstöd enligt OPF-KL

Aktiva omställningsinsatser och ekonomiskt omställningsstöd kan komma ifråga för hel- och deltidspolitiker som omfattas av OPF-KL. Omställningsbestämmelserna syftar till att det ekonomiska omställningsstödet ska kunna kombineras med aktiva omställningsinsatser.

När längden på sammanhängande uppdragstid ska bedömas, anses inte föräldraledighet, ledighet för sjukdom eller liknande som avbrott i uppdragstiden.

## 3.1. Aktiva omställningsinsatser

Rätt till aktiva omställningsinsatser har den som vid avgången:

- innehar uppdrag på sammanlagt minst 40 procent i Perstorp kommun.
- har minst fyra års sammanhängande uppdragstid som hel- eller deltidspolitiker i kommunen.
- inte har uppnått i 32 a § LAS angiven ålder.

### 3.1.1. Riktlinjer för aktiva omställningsinsatser

Förtroendevalda ska erbjudas möjlighet till aktiv omställningsinsats på liknande sätt och i liknande omfattning som gäller för anställda i Perstorp kommun. Insatserna kan som längst pågå ett år efter avgången från uppdraget.

### 3.1.2. Ansökan

Den förtroendevalda ska ansöka om aktiv omställningsinsats senast tre månader efter avgången från uppdraget.

### 3.1.3. Beslut

Beslut om aktiva omställningsinsatser upp till ett prisbasbelopp fattas av HR chefen efter ansökan från den förtroendevalde.

Pensionsmyndigheten beslutar om aktiva omställningsinsatser där kostnaden överstiger ett prisbasbelopp.

### **3.1.4. Uppgiftsskyldighet**

På begäran ska den som beviljats aktiva omställningsinsatser kunna styrka deltagande i aktiviteter som kommunen bekostat.

## **3.2. Ekonomiskt omställningsstöd**

Rätt till ekonomiskt omställningsstöd har den som vid avgången:

- innehar uppdrag på sammanlagt minst 40 procent i Perstorp kommun.
- har minst ett års sammanhängande uppdragstid som hel- eller deltidspolitiker i kommunen.
- inte har uppnått i 32 a § LAS angiven ålder.

Den förtroendevalda har rätt till tre månaders ekonomiskt omställningsstöd per fullgjort år i uppdraget. Ekonomiskt omställningsstöd kan som längst betalas ut till och med kalendermånaden innan den förtroendevalda uppnår motsvarande i 32 a § LAS angiven ålder.

Ekonomiskt omställningsstöd beräknas och utbetalas av kommunen.

### **3.2.1. Starttidpunkt för ekonomiskt omställningsstöd**

Den tidsperiod som den förtroendevalda har rätt till ekonomiskt omställningsstöd börjar löpa dagen efter avgången från det uppdrag som gett rätt till förmånen. Uttaget av det ekonomiska omställningsstödet kan inte skjutas upp.

### **3.2.2. Ansökan**

Den förtroendevalda ska ansöka ekonomiskt omställningsstöd senast två månader efter rätten till ekonomiskt omställningsstöd inträder. Ansökan lämnas skriftligt till kommunens HR chef.

### **3.2.3. Egen aktivitet i syfte att hitta annan försörjning**

Egen aktivitet i syfte att hitta annan försörjning krävs från första dagen med ekonomiskt omställningsstöd.

För att ha rätt till ekonomiskt omställningsstöd krävs att den förtroendevalda

- är inskriven på arbetsförmedlingen  
eller
- bedriver studier som berättigar till ledighet enligt studieledighetslagen  
  
eller  
har föräldraledigt med helt uttag av föräldrapenningen  
eller
- har nytt jobb

Den egna aktiviteten ska styrkas med kopia av handlingsplan från arbetsförmedlingen, studieintyg från skola/utbildningsinstitution som täcker den aktuella tiden med ekonomiskt omställningsstöd.

Om den förtroendevalda inte sökt arbete i tillräcklig omfattning eller inte tagit erbjudet arbete, kan den förtroendevalda bli skyldig att återbetala hela eller delar av det utbetalda omställningsstödet.

Beslut om återbetalning fattas av pensionsmyndigheten.

#### **3.2.4. Samordning**

Vid samordning av ekonomiskt omställningsstöd som beviljats deltidssysselsatt förtroendevald ska hänsyn tas till detta.

Under andra och tredje utbetalningsåret ska omställningsstödet samordnas (minskas) med förvärvsinkomst. Samordningen sker varje månad. Från samordningen undantas dock först ett belopp som per månad motsvarar 1/12 av samma års prisbasbelopp.

Den förtroendevalda ska varje månad under andra och tredje utbetalningsåret lämna inkomstuppgift. Detta ska göras senast den 5:e i månaden efter det att inkomsten betalats ut. Inkomstuppgift ska lämnas även de månader då förvärvsinkomsten är noll kronor.

Inlämnad inkomstuppgift är en förutsättning för att ekonomiskt omställningsstöd ska betalas ut. Om inkomstuppgift inte har lämnats in, sker ingen utbetalning förrän inkomstuppgiften har kommit kommunen tillhanda.

#### **3.2.5. Minskning eller indragning av ekonomiskt omställningsstöd**

Om den förtroendevalda under tiden med ekonomiskt omställningsstöd utför arbete utan ersättning eller mot låg ersättning, eller får annan ersättning än förvärvsinkomst, kan kommunen besluta att minska pensionen med ett uppskattat

inkomstbelopp som motsvarar den inkomst som kan anses vara skälig.

Kommunen kan också helt dra in det ekonomiska omställningsstödet om den förtroendevalda dömts för brott som medfört att hen skilts från förtroendeuppdraget i Perstorp kommun, eller dömts för brott av sådan allvarlig art att det är sannolikt att den förtroendevalda skulle ha skiljts från uppdraget om hen fortfarande innehaft det.

### **3.2.6. Retroaktiv utbetalning**

Maximalt tre månaders ekonomiskt omställningsstöd kan betalas ut retroaktivt, räknat från ansökningstillfället.

### 3.3. Förlängt ekonomiskt omställningsstöd

Rätt till förlängt ekonomiskt omställningsstöd har den som vid avgången:

- har uppdrag på sammanlagt minst 40 procent i Perstorp kommun,
- har minst åtta års sammanhängande uppdragstid kommunen,
- inte har uppnått i 32 a § LAS angiven ålder.

Förlängt ekonomiskt omställningsstöd kan som tidigast betalas ut från 61 års ålder och i direkt anslutning till att ekonomiskt omställningsstöd upphört. Som längst kan det betalas ut till och med kalendermånaden innan den förtroendevalda uppnått motsvarande i 32 a § LAS angiven ålder.

#### 3.3.1. Regler för förlängt ekonomiskt omställningsstöd

Samma regler som för ekonomiskt omställningsstöd gäller även för förlängt ekonomiskt omställningsstöd, med följande undantag:

- Det förlängda omställningsstödet beviljas och betalas ut för ett år i taget.
- Egen aktivitet i syfte att hitta annan försörjning krävs under hela den tid den förtroendevalda har rätt till förlängt ekonomiskt omställningsstöd.
- Inget fribelopp finns vid samordning med förvärvsinkomst.

#### 3.3.2. Ansökan

Den förtroendevalda ska ansöka om förlängt ekonomiskt omställningsstöd senast två månader efter rätten till förlängt

ekonomiskt omställningsstöd inträder. Ansökan ska skriftligt lämnas in till HR chefen i kommunen.

För fortsatt utbetalning efter en beviljad period med förlängt ekonomiskt omställningsstöd krävs förnyad ansökan senast två månader innan den nya utbetalningsperioden ska påbörjas.

### **3.3.3. Retroaktiv utbetalning**

Maximalt tre månaders förlängt ekonomiskt omställningsstöd kan betalas ut retroaktivt, räknat från ansökningstillfället.

## **3.4. Information**

Kommunen ska informera om de regler som gäller för omställningsstöd i samband med att en förtroendevald med rätt till sådant stöd avgår från uppdraget.



## 4. Pensionsbestämmelser enligt OPF-KL

Pensionsbestämmelserna enligt OPF-KL gäller alla förtroendevalda med undantag av dem som vid tillträdet av uppdrag i Perstorp kommun:

- har rätt att uppbära egenpension enligt PBF eller annat motsvarande regelverk, på grund av uppdrag hos Perstorp kommun
- har uppnått motsvarande i 32 a § LAS angiven ålder.

Pensionsmyndigheten kan i enskilt fall besluta att OPF-KL ändå ska gälla, och bestämmer i så fall villkoren för detta.

### 4.1. *Ålderspension*

Kommunen sätter årligen av pensionsavgifter, beräknade på den förtroendevaldas pensionsgrundande arvode, till en pensionsbehållning i kommunens balansräkning.

Pensionsbehållningens värde ökas årligen med inkomstbasbeloppets utveckling. Pensionsavgiften är 4.5 % på arvodesdelar upp till 7.5 inkomstbasbelopp och 30 % på arvodesdelar över 7.5 inkomstbasbelopp.

#### 4.1.1. **Pensionsinformation**

Den förtroendevalda får information från KPA Pension om sin ålderspension enligt OPF-KL, pensionsgrundande inkomst, avsättning av pensionsavgift och pensionsbehållning.

#### **4.1.2. Ansökan**

Den förtroendevalda ska ansöka hos kommunen om utbetalning av ålderspension senast tre månader före önskad utbetalning. Utbetalningen görs av KPA Pension.

## 4.2. Efterlevandeskydd

Ålderspensionen innehåller ett efterlevandeskydd. Det innebär att pensionsbehållningen betalas ut till efterlevande.

Efterlevandeskyddet kan väljas bort i samband med ansökan om ålderspension. Gäller även fritidspolitiker.

Ersättning enligt efterlevandeskyddet beräknas och betalas ut av KPA Pension efter begäran från kommunen.

### **4.2.1. Ansökan om att ta bort efterlevandeskydd**

Den förtroendevalda ska samtidigt med ansökan om utbetalning av ålderspension, på samma blankett, ange om efterlevandeskyddet ska upphöra.

### **4.2.2. Ansökan om utbetalning av efterlevandeskydd**

I händelse av den förtroendevaldas dödsfall ska efterlevande ansöka hos kommunen om utbetalning av efterlevandeskydd. Ansökan ska ske senast sex månader efter inträffat dödsfall. Ansökan ska var skriftlig och lämnas till HR chef i kommunen.

## 4.3. Sjukpension

Sjukpension enligt OPF-KL betalas ut under den tid den förtroendevalda har rätt till sjuk- eller aktivitetsersättning.

En förtroendevald som avgår från uppdraget på grund av sjukdom har ett efterskydd i 270 kalenderdagar efter avgången. Efterskyddet

innebär rätt till sjukpension om sjuk- eller aktivitetsersättning beviljas under efterskyddstiden. Rätten till efterskydd upphör om den förtroendevalda får nytt uppdrag eller anställning med pensionsrätt.

Under tid med sjukpension ska kommunen fortsätta att sätta av pensionsavgifter för ålderspension.

Sjukpensionen beräknas och betalas ut av KPA Pension efter begäran från kommunen.

#### **4.3.1. Ansökan**

Den förtroendevalda ska ansöka hos kommunen om utbetalning av sjukpension senast tre månader efter beviljad sjuk- eller aktivitetsersättning.

### **4.4. Familjeskydd**

Familjeskydd kan betalas ut till efterlevande i samband med den förtroendevaldas dödsfall. Gäller förtroendevalda med uppdrag på sammanlagt minst 40 procent i Perstorp kommun.

Familjeskydd/efterlevandepension beräknas och betalas ut av KPA Pension efter begäran från kommunen.

#### **4.4.1. Ansökan**

## Tillämpningsanvisningar för OPF-KL och PBF

I händelse av den förtroendevaldas dödsfall ska efterlevande ansöka hos kommunen om utbetalning av familjeskydd/efterlevandepension. Ansökan ska ske senast sex månader efter inträffat dödsfall. Ansökan lämnas skriftligt till kommunens HR chef.

## 5. Pensions- och avgångsförmåner enligt PBF

Pensions- och avgångsförmåner enligt PBF kan vara aktuella för den som före valet 2018 tillträtt ett uppdrag som hel- eller deltidspolitiker i Perstorp kommun med uppdrag på sammanlagt minst 40 procent.

### 5.1. Ålderspension

Rätt till ålderspension har den som:

- avgår tidigast månaden hen fyller 65 år, eller
- fram till samma tidpunkt haft rätt till visstidspension eller sjukpension enligt PBF.

Ålderspensionen kan tas ut först efter avgång från det pensionsgrundande uppdraget. Inga pensionsavgifter sätts av, utan förmånens storlek beräknas utifrån den pensionsgrundande inkomsten åren före avgången. Pensionen beräknas och betalas ut av KPA Pension efter begäran från kommunen.

En förtroendevald som omfattas av PBF men inte har fyllt 50 vid avgången, kan i stället ha rätt till livränta från 65 års ålder. Se avsnitt 5.5 Livränta för information om detta.

#### 5.1.1. Samordning

Ålderspensionen ska samordnas (minskas) med allmän pension och nettofixeras vid beräkningen. En tolftedel av prisbasbeloppet det året som ålderspension ska utbetalas undantas från samordningen. Vid

nettofixering av ålderspension för deltidspolitiker ska hänsyn tas till uppdragets omfattning vid samordning med allmän pension.

### **5.1.2. Pensionsinformation**

Den förtroendevalda kan kontakta KPA pension på följande mailadress för att ställa frågor om sin förmåner enligt PBF.

[fortroendevalda@kpa.se](mailto:fortroendevalda@kpa.se)

### **5.1.3. Ansökan**

Den förtroendevalda ska ansöka hos kommunen om utbetalning av ålderspension senast tre månader före önskad utbetalning.

## **5.2. Sjukpension**

Sjukpension betalas ut under den tid den förtroendevalda har rätt till sjuk- eller aktivitetsersättning. Upphör rätten till sjuk- eller aktivitetsersättning upphör även rätten till sjukpension, om inte kommunfullmäktige beslutar annat i det enskilda fallet.

En förtroendevald som avgår från uppdraget på grund av sjukdom har ett efterskydd i 270 kalenderdagar efter avgången. Efterskyddet innebär rätt till sjukpension om sjuk- eller aktivitetsersättning beviljas under efterskyddstiden. Rätten till efterskydd upphör om den förtroendevalda får nytt uppdrag eller anställning med pensionsrätt.

Tid med sjukpension anses som pensionsgrundande tid vid beräkning av ålderspension/livränta och visstidspension.

Sjukpensionen beräknas och betalas ut av KPA Pension efter begäran från kommunen.

Inlämning av inkomstuppgifter sker till KPA Pension enligt bolagets instruktioner.

#### **5.2.1. Ansökan**

Den förtroendevalda ska ansöka hos kommunen om utbetalning av sjukpension senast tre månader efter beviljad sjuk- eller aktivitetsersättning.

### **5.3. Visstidspension**

Rätt till visstidspension har den som vid avgången:

- har fyllt 50 men inte 65 år  
och
- avgår vid mandatperiodens slut,  
eller
- har innehaft sitt uppdrag i minst 36 kalendermånader eller under två på varandra följande mandatperioder.

Pensionen beräknas och betalas ut av KPA Pension efter begäran från kommunen.

#### **5.3.1. Samordning**

Visstidspensionen ska samordnas (minskas) med förvärvsinkomst. Av förvärvsinkomsten undantas en tolfteedel av ett prisbasbelopp per månad från samordning. Vid samordning av visstidspension som



beviljats deltidssysselsatt förtroendevald ska i normalfallet hänsyn tas till detta.

Inlämning av inkomstuppgifter sker till KPA Pension enligt bolagets instruktioner.

### **5.3.2. Pensionsinformation**

Kommunen ska informera om de regler som gäller för visstidspension i samband med att en förtroendevald med rätt till sådan förmån avgår från uppdraget.

## **5.4. Efterlevandepension**

Efterlevandepension kan betalas ut i form av efterlevandepension till vuxen, kompletterande änkepension och barnpension i samband med den förtroendevaldas dödsfall.

Rätten till efterlevandepension finns både under tiden den förtroendevalda innehar sitt uppdrag och under tid med rätt till ålderspension, sjukpension eller visstidspension enligt PBF.

Efterlevandepension beräknas och betalas ut av KPA Pension efter begäran från kommunen.

### **5.4.1. Ansökan**

I händelse av den förtroendevaldas dödsfall ska efterlevande ansöka hos kommunen om utbetalning av efterlevandepension. Skriftlig ansökan ska ske senast sex månader efter inträffat dödsfall. Ansökan lämnas till kommunens HR chef.

## 5.5. Livränta

Rätt till livränta har den som vid avgången:

- har innehaft sitt pensionsgrundande uppdrag i minst tre år och
- inte har fyllt 50 år.

Efter ansökan kan från en förtroendevald som har rätt till ålderspension enligt PBF kan pensionsmyndigheten besluta att hen i stället ska få denna omvandlad till en livränta.

Pensionen beräknas och betalas ut av KPA Pension efter begäran från kommunen.

### 5.5.1. Ansökan

Den förtroendevalda ska ansöka hos kommunen om utbetalning av livränta senast tre månader före önskad utbetalning. Samma sak gäller för den förtroendevalda som önskar få sin ålderspension omvandlad till en livränta.

## 5.6. Avgångsersättning

Rätt till avgångsersättning har den som vid avgången:

- Inte har fyllt 50 och
- avgår vid mandatperiodens slut, eller
- har innehaft sitt uppdrag i minst 36 kalendermånader eller

under två på varandra följande mandatperioder.

Avgångsersättning beräknas och utbetalas av kommunen.

### **5.6.1. Samordning**

Avgångsersättningen ska samordnas (minskas) med förvärvsinkomst. Av förvärvsinkomsten undantas en tolfedel av ett prisbasbelopp per månad från samordning. Vid samordning av avgångsersättning som beviljats deltidssysselsatt förtroendevald ska i normalfallet hänsyn tas till detta.

Den förtroendevalda ska varje månad med avgångsersättning lämna inkomstuppgift. Detta ska göras senast den 5:e i månaden efter det att inkomsten betalats ut. Inkomstuppgift ska lämnas även de månader då förvärvsinkomsten är noll kronor.

Inlämnad inkomstuppgift är en förutsättning för att avgångsersättning ska betalas ut. Om inkomstuppgift inte har lämnats in, sker ingen utbetalning förrän inkomstuppgiften har kommit kommunen tillhanda.

### **5.6.2. Retroaktiv utbetalning**

Maximalt tre månaders ekonomiskt omställningsstöd kan betalas ut retroaktivt, räknat från ansökningstillfället.

### **5.6.3. Information**

Kommunen ska informera om de regler som gäller för avgångsersättning i samband med att en förtroendevald med rätt till sådant stöd avgår från uppdraget.



# Förslag till bestämmelser om omställningsstöd och pension för förtroendevalda (OPF-KL18)

## Allmänt om bestämmelserna

OPF-KL18 innehåller omställningsstöd, pensionsbestämmelser samt familjeskydd för förtroendevalda som avses i 4 kap. § 1 kommunallagen. OPF-KL18 antas lokalt av fullmäktige inom kommun, landsting/region eller kommunalförbund.

OPF-KL18 indelas i fyra kapitel:

1. Inledande bestämmelser
  - Pensionsmyndighet
  - Ändringar av och tillägg till bestämmelserna
2. Omställningsstöd
  - Aktiva omställningsinsatser
  - Ekonomiskt omställningsstöd
  - Förlängt ekonomiskt omställningsstöd
3. Pensionsbestämmelser
  - Avgiftsbestämd pensionsbehållning
  - Sjukpension
  - Efterlevandeskydd
4. Familjeskydd

# Kapitel 1

## Inledande bestämmelser

### § 1 Pensionsmyndighet

I anslutning till att OPF-KL18 antas ska en pensionsmyndighet utses. Pensionsmyndigheten har i uppgift att tolka och tillämpa bestämmelserna i OPF-KL18.

### § 2 Ändringar av och tillägg till bestämmelserna

Förtroendevald är skyldig att följa de ändringar av och de tillägg till dessa bestämmelser som kommunen, landstinget/regionen eller kommunalförbundet från tid till annan beslutar.

## Kapitel 2

### Bestämmelser om omställningsstöd för förtroendevalda

#### § 1 Tillämpningsområde m.m.

Bestämmelser om omställningsstöd gäller för förtroendevald som avses i 4 kap. 1 § kommunallagen och som fullgör uppdrag hos kommunen, landstinget/regionen eller kommunalförbundet på heltid eller betydande del av heltid, med sammanlagt minst 40 procent av heltid.

Bestämmelserna gäller för förtroendevalda som tillträtt i samband med valet 2014 eller senare. Bestämmelserna gäller från samma tidpunkt, även förtroendevalda som i tidigare uppdrag inte omfattats av PBF, PRF-KL eller andra omställnings- och pensionsbestämmelser för förtroendevalda.

#### § 2 Omställningsstöd

Omställningsstöd syftar till att under en begränsad tid underlätta övergången till arbetslivet när en förtroendevald lämnat sitt (sina) uppdrag. Omställningsstöd kan bestå av aktiva omställningsinsatser, ekonomiskt omställningsstöd och förlängt ekonomiskt omställningsstöd.

Omställningsstöd förutsätter att den förtroendevalde själv aktivt verkar för att få ett nytt arbete.

#### § 3 Aktiva omställningsinsatser

Möjlighet till aktiva omställningsinsatser har förtroendevald som innehaft ett eller flera uppdrag och som lämnat sitt (sina) uppdrag efter minst fyra års sammanhängande uppdragstid och som inte uppnått motsvarande i 32 a § LAS angiven ålder när han eller hon lämnar sitt (sina) uppdrag.

Respektive kommun, landsting/region och kommunalförbund har att utifrån den förtroendevaldes individuella förutsättningar ta ställning till lämpliga aktiva omställningsinsatser samt vilken kostnadsram som ska gälla. De åtgärder som erbjuds kan exempelvis, som på arbetsmarknaden i övrigt, bestå av rådgivningsinsatser och kompletterande utbildning.

#### § 4 Ekonomiskt omställningsstöd

Rätt till ekonomiskt omställningsstöd har förtroendevald som lämnat sitt (sina) uppdrag efter minst ett års sammanhängande uppdragstid.

För varje år i uppdraget utges ett ekonomiskt omställningsstöd om tre månader. Ekonomiskt omställningsstöd utges i högst tre år.

Det ekonomiska omställningsstödet utges med 85 procent under de två första åren och med 60 procent under år tre. Det ekonomiska omställningsstödet beräknas på den förtroendevaldes genomsnittliga månadsarvode gånger tolv under det senaste året.

Ekonomiskt omställningsstöd utges av kommunen, landstinget/regionen eller kommunalförbundet som längst till och med kalendermånaden innan den förtroendevalde uppnått motsvarande i 32 a § LAS angiven ålder.

Rätten att erhålla ekonomiskt omställningsstöd upphör om den förtroendevalde på nytt blir innehavare av uppdrag med sammanlagt minst 40 procent av heltid hos kommun, landsting/region eller kommunalförbund, får uppdrag i Riksdagen eller regeringen eller får förvärvsarbete i minst motsvarande omfattning.

## **§ 5 Förlängt ekonomiskt omställningsstöd**

Rätt till förlängt ekonomiskt omställningsstöd har förtroendevald som lämnat sitt (sina) uppdrag efter minst åtta års sammanhängande uppdragstid.

Förlängt ekonomiskt omställningsstöd kan utges till förtroendevald från den tidigaste uttagsåldern för allmän pension och endast i omedelbar anslutning till att ekonomiskt omställningsstöd enligt § 4 upphört. Förlängt ekonomiskt omställningsstöd kan utges för ett år i taget och som längst till och med kalendermånaden innan den förtroendevalde uppnått motsvarande i 32 a § LAS angiven ålder.

Förlängt ekonomiskt omställningsstöd utges av kommunen, landstinget/regionen eller kommunalförbundet efter årsvis ansökan från den förtroendevalde.

Förlängt ekonomiskt omställningsstöd motsvarar 60 procent av den förtroendevaldes årsarvode året innan avgångstidpunkten.

Rätten att erhålla förlängt ekonomiskt omställningsstöd upphör om den förtroendevalde på nytt blir innehavare av uppdrag med sammanlagt minst 40 procent av heltid hos kommun, landsting/region eller kommunalförbund, eller får uppdrag i Riksdagen eller regeringen.

## **§ 6 Samordning**

Omställningsersättningarna enligt §§ 4 och 5 ska samordnas/minskas med andra förvärvsinkomster om inte annat anges.



Det första årets utbetalning av ekonomiskt omställningsstöd samordnas inte med förvärvsinkomster. De två följande åren undantas årligen ett prisbasbelopp från samordning.

## **§ 7 Uppgiftsskyldighet**

En förtroendevald är skyldig att lämna de uppgifter som pensionsmyndigheten begär för att kunna fastställa rätten till och beräkna omställningsstöd, ekonomiskt omställningsstöd och förlängt ekonomiskt omställningsstöd.

Har förtroendevald erhållit omställningsstöd, ekonomiskt omställningsstöd eller förlängt ekonomiskt omställningsstöd obehörigen eller med för högt belopp genom oriktiga uppgifter, underlåtenhet att fullgöra anmälningsskyldighet eller på annat sätt eller har förtroendevald i annat fall bort inse att utbetalningen var oriktig, ska det för mycket utbetalda beloppet återbetalas.

Pensionsmyndigheten kan – om särskilda skäl föreligger – besluta att helt eller delvis avstå från efterkrav.

## **§ 8 Ansökan om omställningsstöd**

Ansökan om omställningsstöd enligt §§ 3-5 ska göras skriftligt enligt de anvisningar som pensionsmyndigheten utfärdar.

Ansökan om omställningsstöd enligt §§ 3-5 ska göras i anslutning till att den förtroendevalde lämnar/minskar sitt (sina) uppdrag.

## **§ 9 Utbetalning av ekonomiskt eller förlängt ekonomiskt omställningsstöd**

Om rätt till ekonomiskt eller förlängt ekonomiskt omställningsstöd föreligger bör den förtroendevalde få sådant omställningsstöd utbetalad inom tre månader efter det att pensionsmyndigheten tagit emot sådan ansökan.

## Kapitel 3

### Pensionsbestämmelser

#### § 1 Tillämpningsområde m.m.

Bestämmelser om pension gäller för förtroendevald som avses i 4 kap. 1 § kommunallagen och som fullgör uppdrag hos kommunen, landstinget/regionen eller kommunalförbundet.

Bestämmelserna gäller för förtroendevalda som tillträtt i samband med valet 2014 eller senare. Bestämmelserna gäller från samma tidpunkt, även förtroendevalda som i tidigare uppdrag inte omfattats av PBF, PRF-KL eller andra omställnings- och pensionsbestämmelser för förtroendevalda.

Pensionsbestämmelserna tillämpas för förtroendevald, oavsett uppdragets omfattning, om inte annat anges.

Pensionsbestämmelserna gäller inte för förtroendevald som vid tillträdet av sitt (sina) uppdrag har uppnått motsvarande i 32 a § LAS angiven ålder.

#### § 2 Pensionsförmånernas omfattning

Pensionsförmåner enligt dessa bestämmelser är:

- a. avgiftsbestämd ålderspension
- b. sjukpension
- c. efterlevandeskydd

#### § 3 Avgiftsbestämd ålderspension

En förtroendevald har rätt till avgiftsbestämd ålderspension enligt §§ 4 – 9.

#### § 4 Pensionsgrundande inkomst

En förtroendevalds pensionsgrundande inkomst beräknas per kalenderår och begränsas till högst 30 inkomstbasbelopp.

Den pensionsgrundande inkomsten utgörs av den förtroendevaldes årsarvode, sammanträdesersättningar samt andra i det pensionsgrundande uppdraget (uppdragen) utgivna kontanta ersättningar.

För förtroendevald med uppdrag på heltid eller betydande del av heltid och som under ledighet till följd av sjukdom, olycksfall, arbetsskada eller

föräldraledighet och på grund av sådan ledighet fått avdrag från sitt arvode, ska den pensionsgrundande inkomsten räknas om (höjas) med vad som avdragits.

I den pensionsgrundande inkomsten ska inte ingå ersättning som betalas ut till förtroendevald enligt 4 kap 12 § kommunallagen för förlorad arbetsinkomst, semesterförmån eller tjänstepensionsförmån eller ersättning som utgör traktamente eller kostnadsersättning.

## **§ 5 Pensionsavgifter**

Pensionsavgiften beräknas i procent på den förtroendevaldes pensionsgrundande inkomst enligt § 4.

Pensionsavgiften är 4,5 procent på den pensionsgrundande inkomsten upp till och med 7,5 inkomstbasbelopp.

Pensionsavgiften är 30 procent på de delar av den pensionsgrundande inkomsten som överstiger 7,5 inkomstbasbelopp, intill dess den förtroendevalde har uppnått motsvarande i 32 a § LAS angiven ålder. Därefter är pensionsavgiften 4,5 procent på hela den pensionsgrundande inkomsten.

För förtroendevald med uppdrag på heltid eller betydande del av heltid med sammanlagt minst 40 procent av heltid, och som får rätt till sjuk- eller aktivitetsersättning enligt socialförsäkringsbalken (SFB) och som en följd härav med stöd av 4 kap. 6 § kommunallagen befrias från sitt uppdrag före mandatperiodens utgång, ska pensionsavgift tillgodoräknas under tid då den förtroendevalde har rätt till sjuk- eller aktivitetsersättning enligt socialförsäkringsbalken (SFB).

### **Anmärkning**

Pensionsavgift ska avsättas i förhållande till nedsatt arbetsförmåga i uppdraget (uppdragen). Pensionsavgiften beräknas på den pensionsgrundande inkomsten året före den förtroendevalde beviljas sjuk- eller aktivitetsersättning. Pensionsavgiften avsätts till den förtroendevaldes pensionsbehållning.

Förtroendevald tillgodoräknas pensionsavgift från kommunen, landstinget/regionen eller kommunalförbundet endast om den för kalenderåret är högre än 3 procent av samma års inkomstbasbelopp. Då förtroendevald inte tillgodoräknas pensionsavgift betalar kommunen, landstinget/regionen eller kommunalförbundet ut motsvarande belopp direkt till den förtroendevalde i form av ersättning som inte är pensionsgrundande. Belopp understigande 200 kr avseende ett kalenderår utbetalas inte. Från och med år 2019 uppräknas nivån 200 kr årligen med förändringen av inkomstbasbeloppet.

## **§ 6 Pensionsbehållning**

Pensionsavgiften för ett kalenderår avsätts senast den 31 mars följande år till en pensionsbehållning hos respektive kommun, landsting/region eller kommunalförbund, där den förtroendevalde har innehaft uppdrag. Med pensionsbehållning avses summan av de årliga pensionsavgifter som intjänats hos respektive kommun, landsting/region eller kommunalförbund.

Pensionsbehållningen innehåller ett efterlevandeskydd enligt § 11.

Den förtroendevalde kan erbjudas möjlighet att välja bort efterlevandeskyddet i anslutning till ansökan om uttag.

## **§ 7 Information**

Pensionsmyndigheten ska lämna information till den förtroendevalde om hans eller hennes pensionsbehållning, pensionsgrundande inkomst och avsättning av pensionsavgift.

## **§ 8 Utbetalning av avgiftsbestämd ålderspension**

Utbetalning av avgiftsbestämd ålderspension, dvs pensionsbehållningen enligt § 6, sker månadsvis och tidigast från den tidpunkt den förtroendevalde kan få allmän pension utbetalad, och i övrigt enligt överenskommelse mellan den förtroendevalde och pensionsmyndigheten.

Ansökan om avgiftsbestämd ålderspension ska göras enligt de anvisningar som pensionsmyndigheten fastställt. Den förtroendevalde bör få pension utbetalad inom tre månader efter det att pensionsmyndigheten tagit emot sådan ansökan.

Avgiftsbestämd ålderspension kan utbetalas som engångsersättning till förtroendevald om värdet av pensionsbehållningen är högst 150 % av inkomstbasbeloppet året innan utbetalning av förmånen börjar.

## **§ 9 Uppgiftsskyldighet**

Förtroendevald är skyldig att lämna de uppgifter som pensionsmyndigheten begär för att kunna fastställa rätten till och beräkna avsättning till pensionsbehållning. Lämnas inte sådana uppgifter kan pensionsmyndigheten besluta att avsättningen ska minskas i skälig omfattning.

Om förtroendevald genom att lämna oriktiga uppgifter inte fullgör sin uppgiftsskyldighet eller på annat sätt orsakar att för hög pensionsavgift avsätts, kan detta belopp återkrävas eller avräknas på kommande avsättningar av pensionsavgift.

Pensionsmyndigheten kan besluta att helt eller delvis efterge beloppet.

## **§ 10 Sjukpension**

Sjukpension betalas ut till förtroendevald med uppdrag på heltid eller betydande del av heltid med sammanlagt minst 40 procent av heltid och som får rätt till sjuk- eller aktivitetsersättning enligt socialförsäkringsbalken och som en följd härav med stöd av 4 kap. 6 § kommunallagen från sitt uppdrag före mandatperiodens utgång.

Sjukpensionen grundas och beräknas på det genomsnittliga månadsarvodet som den förtroendevalde hade kalenderåret före insjuknandetidpunkten gånger tolv. Pensionsmyndigheten kan i särskilt fall fatta beslut om annat beräkningsunderlag.

Sjukpensionens nivå motsvarar nivån för den månadsersättning som utgår till anställda enligt AGS-KL.

Sjukpension utges under tid som den förtroendevalde har rätt till sjuk- eller aktivitetsersättning enligt SFB. Upphör rätten till sjuk- eller aktivitetsersättning upphör också rätten till sjukpension.

### **Anmärkningar**

1. Sjukpensionen utges i förhållande till nedsatt arbetsförmåga i uppdraget (uppdragen).
2. Sjukpensionen ska värdesäkras på motsvarande sätt som i de bestämmelser som gäller för utbetalning av månadsersättning enligt AGS-KL.

Förtroendevald som befrias/frånträder sitt uppdrag p g a sjukdom har rätt till efterskydd under 270 kalenderdagar. Efterskyddet innebär att rätt till sjukpension föreligger om förtroendevald under efterskyddstid beviljas sjuk- eller aktivitetsersättning.

Den förtroendevaldes rätt till efterskydd upphör om den förtroendevalde tillträder en anställning eller annat uppdrag, förenat med pensionsrätt.

Pensionsmyndigheten kan i särskilt fall fatta beslut om förlängd efterskyddstid.

## **§ 11 Efterlevandeskydd**

Efterlevandeskydd enligt § 6 innebär att den förtroendevaldes pensionsbehållning betalas till efterlevande make/maka, registrerad partner, sambo eller barn vid förtroendevalds dödsfall.

Efterlevandeskydd betalas i första hand till efterlevande make/maka, registrerad partner och sambo. I andra hand betalas efterlevandeskydd till barn.

Om det finns flera barn med rätt till efterlevandeskydd ska pensionsbehållningen delas lika mellan dessa barn.

Vid dödsfall utbetalas värdet av pensionsbehållningen, enligt § 6, till förmånsberättigad efterlevande under fem år.

Efterlevandeskydd kan utbetalas som en engångsersättning till efterlevande om värdet av pensionsbehållningen är högst 150 % av inkomstbasbeloppet året före utbetalning av förmånen börjar.

## **§ 12 Vissa inskränkningar i rätten till pensionsförmån**

Angående påföljd i pensionsförmånshänseende för den som uppsåtligen framkallat förtroendevalds arbetsoförmåga eller död ska gälla vad som anges i 18, 19, 20 a och 100 a §§ lagen om försäkringsavtal.

## **§ 13 Finansiering**

För utfästelser enligt dessa bestämmelser svarar kommun, landsting/region och kommunalförbund.

## **§ 14 Ansökan om och utbetalning av sjukpension och efterlevandeskydd**

Utbetalning av sjukpension och efterlevandeskydd sker månadsvis.

Ansökan om sjukpension och efterlevandeskydd ska göras enligt de anvisningar som pensionsmyndigheten utfärdar. Den förtroendevalde eller förmånsberättigade bör få sjukpension eller efterlevandeskydd utbetalad inom tre månader efter det att pensionsmyndigheten tagit emot sådan ansökan.

## **§ 15 Uppgiftsskyldighet m.m.**

Förtroendevald eller hans eller hennes efterlevande är skyldig att lämna de uppgifter som pensionsmyndigheten begär för att fastställa rätten till sjukpension och efterlevandeskydd. Förtroendevald eller efterlevande som inte fullgör de skyldigheter pensionsmyndigheten fastställt förverkar rätten till förmåner och kan inte genom att senare fullgöra skyldigheten återfå rätten till förverkat belopp mer än sex månader tillbaka. Pensionsmyndigheten kan dock medge undantag.

## Kapitel 4

### Familjeskydd vid förtroendevalds dödsfall

#### § 1 Tillämpningsområde m.m.

Bestämmelser om familjeskydd gäller för förtroendevald som avses i 4 kap. 1 § kommunallagen och som fullgör uppdrag hos kommunen, landstinget/regionen eller kommunalförbundet på heltid eller betydande del av heltid, med sammanlagt minst 40 procent av heltid.

Bestämmelserna om familjeskydd träder ikraft vid den tidpunkt då OPF-KL18 antas av fullmäktige, eller från den tidigare tidpunkt som fullmäktige beslutar. Bestämmelserna gäller från samma tidpunkt även för förtroendevalda som i tidigare uppdrag inte omfattats av PBF, PRF-KL eller andra omställnings- och pensionsbestämmelser för förtroendevalda.

#### § 2 Rätt till familjeskydd

En förtroendevalds efterlevande har rätt till

- Familjeskydd vid förtroendevalds dödsfall till efterlevande vuxen och
- Familjeskydd vid förtroendevalds dödsfall till efterlevande barn.

#### § 3 Familjeskydd vid förtroendevalds dödsfall

En förtroendevalds efterlevande har rätt till familjeskydd om den förtroendevalde avlider:

- a) under tid då han eller hon uppfyller förutsättningarna enligt § 1,
- b) under tid då han eller hon får sjukpension enligt Pensionsbestämmelser § 10

Rätten till familjeskydd vid den förtroendevaldes dödsfall gäller också om den förtroendevalde avlider:

- c) inom sex månader efter det att den förtroendevalde befrias/frånträder sitt uppdrag.

En förtroendevalds efterlevande har inte rätt till familjeskydd enligt punkterna

- b) – c) om den förtroendevalde vid tidpunkten för dödsfallet hade en anställning eller uppdrag med pensionsrätt och den förtroendevalde genom anställning eller uppdrag hade motsvarande skydd för efterlevande.

#### **§ 4 Familjeskydd till efterlevande vuxen**

Familjeskydd till efterlevande vuxen betalas ut till den förtroendevaldes make, maka, sambo och registrerad partner som den avlidne hade vid tidpunkten för dödsfallet.

#### **§ 5 Beräkning och utbetalning av familjeskydd till efterlevande vuxen**

En efterlevande vuxen, med rätt till familjeskydd till efterlevande vuxen enligt ovan, har rätt till förmån i fem års tid.

Från och med månaden efter att den förtroendevalde avlidit och fram till och med slutet av samma år motsvarar den månatliga förmånens värde 1,1 inkomstbasbelopp delat med tolv. Förmånen ska därefter årligen räknas upp med förändringen av prisbasbeloppet.

Familjeskydd till efterlevande vuxen ska utbetalas månadsvis och i lika stora delar.

#### **§ 6 Familjeskydd till efterlevande barn**

Familjeskydd till efterlevande barn betalas ut till den förtroendevaldes arvsberättigade barn till och med månaden innan barnet fyller arton år.

Rätten till familjeskydd till efterlevande barn gäller även för den tid då barnet har rätt till barnpension enligt SFB.

Rätt till familjeskydd till efterlevande barn har även det barn som den förtroendevalde med socialnämndens medgivande tagit emot i sitt hem för vård och fostran i adoptionssyfte.

#### **§ 7 Beräkning och utbetalning av familjeskydd till efterlevande barn**

Ett efterlevande barn, med rätt till familjeskydd enligt ovan, har, från och med månaden efter att den förtroendevalde avlidit och fram till och med slutet av samma år, rätt till en månatlig förmån motsvarande 0,5 inkomstbasbelopp delat med tolv. Förmånen ska därefter årligen räknas upp med förändringen av prisbasbeloppet.

Det sammanlagda månatliga förmånsvärdet av familjeskydd till efterlevandes samtliga barn kan dock aldrig överstiga värdet av 1,5 inkomstbasbelopp, det år dödsfallet inträffade, delat med tolv.

Vid fler än tre efterlevande barn bestäms den månatliga förmånens värde till vart och ett av de efterlevande barnen till motsvarande en tolfedel av värdet av 1,5 inkomstbasbelopp året då den förtroendevalde avled delat med antalet efterlevande barn med rätt till familjeskydd till efterlevande barn, därefter årligen uppräknat med förändringen av prisbasbeloppet.



Om ett efterlevande barn till en förtroendevald framställer anspråk på familjeskydd till efterlevande barn först efter det att sådan förmån har börjat betalas ut, ska redan utbetalda förmåner inte omfördelas mellan barnen.

Familjeskydd vid den förtroendevaldes dödsfall till efterlevande barn ska utbetalas månadsvis och i lika stora delar.

## **§ 8 Utbetalning av förmåner**

Familjeskyddet betalas ut till den förtroendevaldes efterlevande månadsvis, senast tre månader efter det att kommunen, landstinget/regionen eller kommunalförbundet har tagit emot ett fullständigt underlag för utbetalningen.

Om den förtroendevalde har befriats/frånträtt sitt uppdrag och den förtroendevalde omfattas av familjeskydd, ska den som gör anspråk på förmån, anmäla dödsfall enligt anvisningar från pensionsmyndigheten.

När anmälan inkommit, anses kommun, landsting/region eller kommunalförbund ha fått kännedom om dödsfallet.

För att rätten till förmån ska kunna bedömas ska den som gör anspråk på förmån lämna de uppgifter som begärs av pensionsmyndigheten samt låta pensionsmyndigheten hämta in uppgifter om den förtroendevalde från nuvarande och tidigare arbetsgivare, uppdragsgivare, Skatteverket, Försäkringskassan eller försäkringsinrättning.

Om efterlevande lämnar oriktiga uppgifter som leder till att för högt familjeskydd utbetalas, kan det för högt utbetalda beloppet avräknas från kommande utbetalningar eller helt eller delvis återkrävas. Detta gäller under förutsättning att efterlevande insett eller borde ha insett att lämnade uppgifter var oriktiga. Pensionsmyndigheten kan besluta att helt eller delvis efterge beloppet.

Pensionsmyndigheten kan besluta att en efterlevande förlorar sin rätt till familjeskydd med anledning av att han eller hon uppsåtligen har framkallat den förtroendevaldes död. Omständigheterna ska vara sådana som anges i 12 kap. 8 § första stycket FAL.

## **Kommentar till Förslag till bestämmelser om omställningsstöd och pension för förtroendevalda (OPF-KL18)**

OPF-KL18 är utformat för att kunna tillämpas för förtroendevalda som tillträder ett (eller flera) uppdrag för första gången efter valet 2014 eller senare. Bestämmelserna gäller i vissa delar även för förtroendevalda som i tidigare uppdrag inte har omfattats av PBF, PRF-KL eller andra pensionsbestämmelser för förtroendevalda.

OPF-KL18 är indelat i fyra kapitel, inledande bestämmelser, omställningsstöd, pensionsbestämmelser samt familjeskydd. Till OPF-KL14 fanns en bilaga med bl. a. information om uppräknings av pensionsbehållningen samt samordning med förvärvsinkomst. Bilaga om uppräknings av pensionsbehållning gäller även OPF-KL18.

För de kommuner, landsting/regioner eller kommunalförbund som inte antagit OPF-KL18 innan valet 2018 kan det vara viktigt att vara uppmärksam på att nu framtagna införanderegler samt kommentarstext är framtaget under förutsättning att OPF-KL14 har antagits.

### **Allmänt om bestämmelserna**

OPF-KL18 är utformat för tillämpning hos respektive kommun, landsting/region eller kommunalförbund. För att bestämmelserna ska äga giltighet krävs ett lokalt antagande av fullmäktige. Med fullmäktige avses kommunfullmäktige, landstingsfullmäktige, regionfullmäktige samt förbundsfullmäktige.

OPF-KL18 omfattar politiska förtroendeuppdrag och har sin grund i kommunallagen. Bestämmelserna ska underlätta och möjliggöra för förtroendevald att förena arbetsliv och uppdrag och därmed har bestämmelserna i möjligaste mån anpassats till de pensions- och omställningsavtal som gäller för anställda inom kommuner, landsting, regioner och kommunalförbund.

Styrelseledamöter i kommunala aktiebolag omfattas i normalfallet inte i någon del av bestämmelserna i OPF-KL18. Beslut kan fattas om en konstruktion med OPF-KL18-liknande förmåner/nivåer för kommunala aktiebolag, men om sådant beslut fattas ska beaktas att aktiebolagslagen och kommunallagen utgör två helt separata regelverk. Konsekvenser utifrån aktiebolagslagens krav är inte utredda gällande OPF-KL18.

Omställningsbestämmelserna tar sikte på aktiv omställning, aktiva omställningsinsatser och tidsbegränsade ekonomiska omställningsstöd. Detta i syfte att öka möjligheterna för personer att kunna gå vidare i sin karriär, vilket följer arbetslinjen. Modellen blir också mer lik vad som gäller för anställda i kommuner, landsting, regioner och kommunalförbund.

Förmånerna i pensionsbestämmelserna motsvarar i stora delar pensionsavtalet AKAP-KL. "Ålderspensionsintjänandet" (kategoriserad som en sparförsäkring, skatteklass K, vilket skiljer sig från ett ordinarie ålderspensionsintjänande skattemässigt) bygger på livsinkomstprincipen. Strukturen i regelverket följer av AKAP-KL.

Någon nedre åldersgräns för att omfattas av bestämmelserna finns inte. Vad gäller ålderspension finns inte heller någon övre åldersgräns, men något intjänande av ålderspension påbörjas i normalfallet inte om den förtroendevalde tillträder ett uppdrag efter motsvarande i 32 a § LAS angiven ålder.

I och med OPF-KL18 tillförs bestämmelser om Familjeskydd. Familjeskyddet syftar till att de förtroendevalda ska i huvudsak ha samma skydd för efterlevande som anställda.

### **Övergångsbestämmelser samt tillämpningsområde**

PBF respektive OPF-KL14/18 är två i grunden olika system, förmånsbestämt respektive avgiftsbestämt. Ett förmånsbestämt system och ett avgiftsbestämt system har få gemensamma beröringspunkter och beräknar pensionen på olika sätt. Det medför bland annat att det är mycket osäkert och komplicerat att kunna omhänderta tidigare intjänande i PBF (eller tidigare pensionssystem) och föra över intjänandet till OPF-KL. Att avbryta ett intjänande i enlighet med PBF och påbörja ett intjänande i OPF-KL medför en risk att den redan intjänade förmånens värde urholkas.

Rekommendationen är således att inte införa en tillämpning som innebär en retroaktiv förändring av de förtroendevaldas intjänande pension. Följaktligen bör den som har påbörjat ett intjänande i PBF inte omfattas av OPF-KL.

Det saknas övergångsregler mellan de olika pensionssystemen. Några generella beräkningar är inte möjliga att göra och en lokal avvikelser i denna del innebär att den enskilda kommunen, landstinget, regionen eller kommunalförbundet får utarbeta egna bestämmelser utan möjlighet till stöd från SKL eller möjlighet till att jämföra tillämpningen av OPF-KL med andra organisationers.

OPF-KL utgår från den enskilda kommunen eller landstinget. Med "tidigare uppdrag" menas tidigare uppdrag hos uppdragsgivaren. Varje rätt till ersättning bedöms normalt utan hänsyn till uppdrag hos annan kommun eller landsting. OPF-KL samordnar inte med PBF, men däremot kan PBF samordna med OPF-KL (PBF § 2 mom. 3).

Den förtroendevaldes intjänande i PRF-KL, PBF samt OPF-KL är kopplat till den organisation där uppdraget utförs. Det innebär att om man tidigare exempelvis intjänat PBF/PRF-KL i en annan kommun så finns det inget som hindrar att man hos ny uppdragsgivare har ett intjänande enligt OPF-KL.

PBF upphör att gälla för förtroendevald då denna frånträder sitt uppdrag, utan att bli berättigad till pensionsförmån enligt PBF. Har förtroendevald rätt till pensionsförmån fortsätter dock PBF att gälla (PBF § 1 mom. 3).

Bestämmelserna bör inte ge effekten att det är mer förmånligt att helt avstå från fortsatta politiska uppdrag än att fortsätta som förtroendevald i mindre omfattning. Av den anledningen bör inte uppbärandet av avgångsersättning förhindra att den förtroendevalde omfattas av OPF-KL och tjänar in förmåner parallellt.

En förtroendevald som före införandet av OPF-KL omfattades av PBF, och om uppdraget omfattade minst 40 % av en heltid, kommer således alltid att fortsätta att omfattas av PBF så länge som han eller hon fortfarande innehar ett uppdrag som omfattar minst 40 % av en heltid. Om uppdraget efter införandet av OPF-KL minskar till mindre än 40 % av en heltid och den förtroendevalde saknar rätt till visstidspension, sjukpension eller ålderspension i enlighet med PBF, så kan han eller hon omfattas av OPF-KL.

Om rätt att uppbära egenpension enligt PBF eller annat regelverk finns på grund av uppdrag hos annan kommun, landsting eller region, så bör frågan om denna rätt ska anses förhindra ett intjänande av förmån enligt OPF-KL eller inte regleras i tillämpningsanvisningar.

## Kapitel 1 Inledande bestämmelser

Det förutsätts att fullmäktige, enligt inledande bestämmelser § 1, utser en särskild ”pensionsmyndighet”, dvs. den nämnd som ska ha till uppgift att tolka och tillämpa pensions- och omställningsbestämmelserna.

Gällande ändringar och tillägg till bestämmelserna så är den förtroendevald som tillträtt vid valet 2014 eller senare skyldig att följa de ändringar som följer av OPF-KL18 samt de ändringar och tillägg till bestämmelserna som fullmäktige beslutar.

## Kapitel 2 Omställningsstöd

Bestämmelserna om omställningsstöd syftar till att öka möjligheterna för en förtroendevald att röra sig mellan arbetsliv och uppdragstid. Huvudprincipen är att samtliga omställningsstöd ska ses som tidsbegränsade stöd.

Omställningsfonden kan uppdras att mot en kostnad hantera den förtroendevaldes omställning.

Varje kommun och landsting/region och kommunalförbund svarar för sin del av kostnaden för de olika omställningsstöden. I händelse av att förtroendevald går från uppdrag i kommun till landsting/region, eller vice versa, kan det vara lämpligt att det överenskomms om hantering av kvalifikationstider och eventuell kostnadsfördelning.

Bestämmelser om de olika omställningsstöden gäller för förtroendevald som avses i 4 kap. 1 § kommunallagen och som fullgör uppdrag hos kommun eller landsting/region,

på heltid eller betydande del av heltid, med sammanlagt minst 40 procent av heltid. Att betydande del anges till 40 procent är en uttolkning av kommunallagen. Olika kommuner och landsting/regioner har olika förutsättningar, exempelvis beroende på storlek, för omfattningen av de politiska uppdragen vilket kan beaktas i samband med fastställandet av det lokala regelverket.

Omställningsersättningarna ska samordnas/minskas med andra förvärvsinkomster om inte annat anges. För att få rätt till de olika omställningsstöden enligt §§ 3 - 5 krävs skriftlig ansökan, enligt de anvisningar som den lokala pensionsmyndigheten tagit fram.

Omställningsstöd förutsätter att den förtroendevalde själv aktivt verkar för att få ett nytt arbete. Det innebär att den förtroendevalde *anstränger sig* för att han eller hon så snabbt som möjligt ska kunna skaffa ett nytt lämpligt arbete. Pensionsmyndigheten kan fatta beslut om att dra in eller sänka omställningsstödet om myndigheten anser att den förtroendevalde inte medverkar i omställningsarbetet.

### **Aktiva omställningsinsatser (§ 3)**

Bestämmelserna om aktiva omställningsinsatser gäller för förtroendevald som innehaft ett eller flera uppdrag med sammanlagt minst 40 procent och som lämnat sitt uppdrag efter minst fyra års sammanhängande uppdragstid hos (samma) kommun eller landsting/region om som inte uppnått motsvarande 32 a § LAS angiven ålder. I händelse av att förtroendevald går från uppdrag i kommun till landsting/region, eller vice versa, kan det vara lämpligt att det överenskoms om hantering av kvalifikationstider och eventuell kostnadsfördelning.

Vid eventuell bedömning av sammanhängande uppdragstid är föräldraledighet, sjukdom och liknande inte att bedöma som att det bryter uppdragstiden.

Det finns inte fastställt vilka aktiva insatser en förtroendevald kan få eller hur mycket en insats får kosta. Det är upp till respektive fullmäktige att fastställa eventuell kostnadsram och vad som ska gälla utifrån den förtroendevaldes förutsättningar. Ledning kan hämtas från Omställningsfonden eller andra system för omställning på arbetsmarknaden avseende exempelvis typ av insatser och kostnadsram.

### **Ekonomiskt omställningsstöd (§ 4)**

Bestämmelser om ekonomiskt omställningsstöd gäller för förtroendevald som innehaft ett eller flera uppdrag med sammanlagt minst 40 procent och som lämnat sitt (sina) uppdrag efter minst ett års sammanhängande uppdragstid hos (samma) kommun eller landsting/region eller kommunalförbund. I händelse av att förtroendevald går från uppdrag i kommun till landsting/region, eller vice versa, kan det vara lämpligt att det överenskoms om hantering av kvalifikationstider och eventuell kostnadsfördelning.

Vid eventuell bedömning av sammanhängande uppdragstid är föräldraledighet, sjukdom och liknande inte att bedöma som att det bryter uppdragstiden.

Ekonomiskt omställningsstöd kan utbetalas som längst under tre år och ska samordnas med förvärvsinkomster från och med år två, från samordning undantas dock ett prisbasbelopp.

Ekonomiskt omställningsstöd är att jämställa med inkomst av tjänst och är pensionsgrundande till allmän pension.

Det ekonomiska omställningsstödet beräknas på den förtroendevaldes genomsnittliga månadsarvode gånger tolv under det senaste året. Om det inte finns månadsarvode för 12 månader bakåt så kan pensionsmyndigheten fatta beslut om beräkning baserad på det genomsnittliga månadsarvodet under uppdragstiden eller det månadsarvode som den förtroendevalde hade haft om denne inte hade varit ledig pga. sjukdom eller föräldraledighet.

### **Förlängt ekonomiskt omställningsstöd (§ 5)**

Bestämmelser om förlängt ekonomiskt omställningsstöd gäller för förtroendevald som innehaft ett eller flera uppdrag med sammanlagt minst 40 procent av heltid och som lämnat sitt (sina) uppdrag efter minst åtta års sammanhängande uppdragstid hos (samma) kommun eller landsting/region. Det innebär att förlängt ekonomiskt omställningsstöd kan sökas av och utges till förtroendevald:

- a. som fyllt motsvarande lägsta ålder för uttag av allmän pension,
- b. lämnat sitt (sina) uppdrag och
- c. i direkt anslutning fått ekonomiskt omställningsstöd utbetalt från avgångstidpunkten.

I händelse av att förtroendevald går från uppdrag i kommun till landsting/region, eller vice versa, kan det vara lämpligt att det överenskoms om hantering av kvalifikationstider och eventuell kostnadsfördelning.

Vid eventuell bedömning av sammanhängande uppdragstid är föräldraledighet, sjukdom och liknande inte att bedöma som att det bryter uppdragstiden.

För att få rätt till förlängt ekonomiskt omställningsstöd krävs att den förtroendevalde årligen inkommer med ansökan och kan styrka att han eller hon har försökt att hitta annan försörjning.

Förlängt ekonomiskt omställningsstöd är pensionsgrundande till allmän pension.

## Samordning (§ 6)

Omställningsersättningarna ska samordnas/minskas med andra förvärvsinkomster om inte annat anges.

Med förvärvsinkomst avses dels sådana inkomstslag som anges i 59 kap. socialförsäkringsbalken och enligt Skatteförvaltningens definition (från år 2012)

All annan inkomst än kapitalinkomst är förvärvsinkomst. De vanligaste förvärvsinkomsterna är en på basis av ett arbetsförhållande erhållen lön och en inkomst som ska jämföras med denna samt pension. Även en i stället för denna inkomst erhållen inkomst, förmån eller ersättning, t.ex. arbetslöshetsdagpenning och dagtraktamente av olycksfallsförsäkring, är förvärvsinkomst. Även det värde av leveransarbete som hänförs till handel med virke är förvärvsinkomst.

Förvärvsinkomsten ansluter sig dock inte alltid till utförande av arbete, eftersom även t.ex. en förtäckt dividend är förvärvsinkomst. Förvärvsinkomst är enligt rättspraxisen också en garantiprovision (HFD 1994/2895).

Av resultatet av näringsverksamhet och jordbruk kan även en del vara förvärvsinkomst. Av dessa inkomster avskiljs först kapitalinkomstandelen och resten beskattas som förvärvsinkomst. Även inkomstandelen för en delägare i en sammanslutning och den dividend som ett annat bolag än ett börsbolag har utbetalat, indelas i en kapital- och förvärvsinkomstandel.

Inkomst av sådant slag som är pensionsgrundande enligt 59 kap. socialförsäkringsbalken, t ex sjukpenning, föräldrapenningsförmåner, inkomstrealiterad sjuk- och aktivitetsersättning.

## Uppgiftsskyldighet (§ 7)

En förtroendevald är skyldig att lämna de uppgifter som pensionsmyndigheten begär för att kunna fastställa rätten till och beräkna ekonomiskt omställningsstöd och förlängt ekonomiskt omställningsstöd, enligt §§ 4 och 5.

## Kapitel 3 Pensionsbestämmelser

Pensionsbestämmelserna kännetecknas av följande principer:

Avgiftsbestämd ålderspension innebär att pensionen grundar sig på årliga ”pensionsavgifter” och att dessa avgifter uttrycks som en procentuell andel av den förtroendevaldes pensionsgrundande årsinkomst, d v s årsarvoden och sammanträdesersättning mm.

Livsinkomstprincipen och arbetslinjen är utgångspunkter för pensionen. Exempelvis beräknas pensionsavgifterna på årsarvode och sammanträdesersättning oavsett uppdragets/uppdragens omfattning.

Ingen samordning görs med andra pensionssystem avseende ålderspension.

Avgiftsbestämd ålderspension intjänas utan krav på minsta tid i uppdraget eller krav på minsta omfattning av uppdraget.

Pensionsförmånerna är avgiftsbestämd ålderspension, sjukpension samt efterlevandeskydd (§ 2).

Pensionsbestämmelserna gäller inte för förtroendevald som vid tillträdet av sitt (sina) uppdrag har uppnått motsvarande i 32 a § LAS angiven ålder.

#### **Avgiftsbestämd ålderspension (§ 4)**

Pensionsgrundande inkomst (§ 4) begränsas på samma sätt som i pensionsavtalet AKAP-KL till 30 inkomstbasbelopp. I den pensionsgrundande inkomsten ingår den förtroendevaldes årsarvode, sammanträdesersättningar och vissa andra ersättningar.

Det finns inget hinder för att förtroendevald kan avstå en del av arvodet och i stället få motsvarande belopp tillgodoräknat i sin pensionsbehållning (s.k. arvodesväxling).

För förtroendevald med uppdrag på heltid eller betydande del av heltid om minst 40 %, som fått avdrag från sitt arvode på grund av ledighet för t ex sjukdom, ska den pensionsgrundande inkomsten omräknas/höjas med vad som avdragits.

Utbetald ersättning för förlorad arbetsförtjänst är inte en pensionsgrundande inkomst. Det är dock inte ovanligt att denna ersättning schablonmässigt räknas upp för att kompensera den enskildes pensionsförlust i hans eller hennes ordinarie anställning (se arbetsgivarnytt nr 28/12). Detta procentuella påslag ska inte förväxlas med en pensionsavsättning som görs i enlighet med OPF-KL18.

#### **Pensionsavgifter (§ 5)**

Pensionsavgiften är 4,5 procent på den pensionsgrundande inkomsten upp till och med 7,5 inkomstbasbelopp. På den pensionsgrundande inkomst som överstiger 7,5 inkomstbasbelopp är pensionsavgiften 30 procent. Avgiften avsätts till en pensionsbehållning.

Någon nedre åldersgräns för tillgodoräknande av pensionsavgift finns inte.

Pensionsavgiften om 30 % på de delar av den pensionsgrundande inkomsten som överstiger 7,5 inkomstbasbelopp avsätts intill dess att den förtroendevalde uppnått motsvarande i 32 a § LAS angiven ålder. Därefter är pensionsavgiften 4,5 % på hela den pensionsgrundande inkomsten.



Pensionsavgiften beräknas varje kalenderårsskifte och ska avsättas till en pensionsbehållning (§ 6) som förvaltas hos kommunen och landstinget/regionen.

På grund av de begränsningar som finns enligt inkomstskattelagen kan förtroendevald inte välja en placering av pensionsavgiften till en tjänstepensionsförsäkring. Med tjänstepensionsförsäkring avses en pensionsförsäkring som har samband med tjänst och som den försäkrades arbetsgivare åtagit sig att betala samtliga premier för. Förtroendevalda har således inte samma möjligheter som anställda att kunna påverka sitt kapital.

Det är dock möjligt att göra bruttoavdrag på arvodet i syfte att göra en större avsättning till pensionsbehållningen. Vid avsättning till pensionsbehållning kostnadsförs den särskilda löneskatten, men betalas först när pensionen betalas ut.

En förtroendevald med uppdrag på heltid eller betydande del av heltid ska tillgodoräknas pensionsavgift om han eller hon får rätt till sjuk- eller aktivitetsersättning enligt socialförsäkringsbalken. Avgift avsätts proportionellt till graden av arbetsoförmåga. Formuleringen ”nedsatt arbetsförmåga i uppdraget” ska inte anses vara en begränsning av denna princip.

För förtroendevald som får rätt till partiell sjuk- eller aktivitetsersättning, och på grund av detta måste lämna ett uppdrag vars omfattning överstiger den grad av sjuk- eller aktivitetsersättning som beviljats, är det möjligt att genom lokalt beslut avsätta pensionsavgift i förhållande till det inkomstbortfall som frånträdandet orsakar. Det bör beaktas att en avsättning som inte grundar sig på graden till arbetsoförmåga kan, om den förtroendevalde påbörjar en anställning i vilken han eller hon får pensionsavsättning, resultera i avsättningar som överstiger vad som skulle intjänats vid heltidsarbete. Av den anledningen rekommenderas att beslut om avsättning i förhållande till inkomstbortfallet tidsbegränsas till att omfatta enbart mandatperioden.

Pensionsbehållningen räknas upp årligen (indexeras) med förändringen av inkomstbasbeloppet. Regleringen utgör en värdesäkring och är inte avsedd att ge en relativ utveckling. Således ska beloppet endast räknas upp, inte ned om förändringen är negativ. Detsamma gäller i de fall då den pensionsgrundande inkomsten ska indexeras med prisbasbeloppet året före sjuk- eller aktivitetsersättningstidpunkten. Även här avses även endast en uppräknings.

För tid innan den förtroendevaldes pensionsbehållning enligt OPF-KL18 börjar betalas ut ska pensionsbehållningen räknas upp för ett kalenderår (t) genom att multipliceras med kvoten av inkomstbasbeloppet (IBB) för kalenderåret (t+1) dividerat med inkomstbasbeloppet för kalenderåret (T). Uppräknings sker vid utgången av kalenderåret (t+1).

Under utbetalning ska pensionsbehållningen räknas upp med hela förändringen av inkomstbasbeloppet varefter 1,6 % ska avräknas. Denna avräkning beror på att det i delningstalet har beaktats en förskottsränta på 1,6 %.

### **Utbetalning av avgiftsbestämd ålderspension (§ 8)**

Utbetalning av avgiftsbestämd ålderspension kan göras tidigast från den tidpunkt då allmän pension kan utbetalas. Utbetalningstidpunkt av avgiftsbestämd ålderspension, pensionsbehållningen enligt § 6, kommer på så sätt att följa de eventuella ändringar som sker i lagstiftning om tidigaste uttagstidpunkt av allmän pension. Avgiftsbestämd ålderspension utbetalas livsvarigt.

Ålderspensionen utbetalas efter skriftlig ansökan enligt de anvisningar som den lokala pensionsmyndigheten tagit fram.

Börjar pensionsbehållningen betalas ut under kalenderåret (t+1) ska pensionsbehållningen istället räknas upp genom att multipliceras med en tolfedel av det enligt ovan beräknade värdet multiplicerat med antalet kalendermånader under kalenderåret (t+1) innan pensionsbehållningen börjar betalas ut. Uppräkningen sker vid utgången av den kalendermånad som närmast föregår den då pensionsbehållningen börjar betalas ut.

Pensionsbehållning enligt OPF-KL18 ska därefter räknas om i samma grad som gällande IBB ändrats i förhållande till IBB för det kalenderår då pensionen började betalas ut.

### **Sjukpension (§ 10)**

För rätt till sjukpension gäller att avgången ska vara en följd av beviljad sjuk- eller aktivitetsersättning enligt SFB. Sjukpensionen gäller endast för förtroendevald med uppdrag på heltid eller betydande del av heltid om 40 %. För att ha rätt till sjukpension krävs att den förtroendevalde befrias från uppdraget.

Sjukpensionen grundas och beräknas på det genomsnittliga månadsarvodet som den förtroendevalde hade kalenderåret före insjuknandetidpunkten gånger tolv. Pensionsmyndigheten kan i särskilt fall fatta beslut om annat beräkningsunderlag. Om det inte finns månadsarvode för 12 månader bakåt så kan pensionsmyndigheten fatta beslut om beräkning baserad på det genomsnittliga månadsarvodet under uppdragstiden eller det månadsarvode som den förtroendevalde hade haft om denne inte hade varit ledig pga. sjukdom eller föräldraledighet.

Sjukpensionen motsvarar den månadsersättning som utbetalas till anställda enligt AGS-KL.

Sjukpension bör utges i proportion till den tidigare uppdragsgraden med hänsyn till sjuk- eller aktivitetsersättningens omfattning. Vid beslut om sjuk- eller aktivitetsersättning måste således även ursprunglig och eventuellt kvarvarande omfattning på uppdraget fastställas.

Om en förtroendevald har ett uppdrag på 100 % och sedan avgår p.g.a. att sjuk- eller aktivitetsersättning beviljats med 50 % så ska sjukpensionen baseras på halva årsarvodet.

Om sjuk- eller aktivitetsersättningens omfattning är mindre än uppdragets omfattning så bör sjukpension beräknas i relation till sjuk- eller aktivitetsersättningens omfattning dividerat med uppdragets omfattning.

Om sjuk- eller aktivitetsersättningens omfattning är högre än uppdragets omfattning så kan sjukpensionen inte överstiga uppdragets omfattning.

### **Efterlevandeskydd (§ 11)**

Pensionsbehållningen innehåller ett obligatoriskt efterlevandeskydd som kan väljas bort vid utbetalning, men inte dessförinnan. Med ”efterlevandeskydd” avses att vid dödsfall så får den förtroendevaldas efterlevande värdet av intjänad pensionsbehållning utbetalt. Efterlevandeskyddet liknar det återbetalningsskydd som anställda kan välja för det kapital som är inbetalt i en tjänstepensionsförsäkring. På grund av de begränsningar som finns enligt Inkomstskattelagen kan dock efterlevandeskyddet inte tecknas i en faktisk tjänstepensionsförsäkring.

Vid förtroendevalds dödsfall betalas det sparade kapital som finns i pensionsbehållningen ut till i första hand make/maka, registrerad partner, sambo och i andra hand till barn. Avseende definitionen av sambo hänvisas till sambolagen.

Beloppets storlek bestäms av hur stor pensionsbehållningen är innan dödsfallet och om den avgiftsbestämda pensionen har börjat betalas ut till den förtroendevalde eller inte.

## **Kapitel 4 Familjeskydd vid förtroendevalds dödsfall**

Familjeskydd vid förtroendevalds dödsfall syftar till att de förtroendevalda har samma skydd som de anställda inom kommuner, landsting/regioner och kommunalförbund vid dennes dödsfall. Med ”familjeskydd” avses en fastställd förmån som vid dödsfall utbetalas till den förtroendevaldas efterlevande.

Familjeskydd gäller för förtroendevald med uppdrag på heltid eller betydande del av heltid om 40 %.

Bestämmelserna om familjeskydd träder ikraft i samband med valet 2018 eller vid den senare tidpunkt då OPF-KL18 antas av fullmäktige. Bestämmelserna gäller från

samma tidpunkt, även förtroendevalda som i tidigare uppdrag inte omfattats av PBF, PRF-KL eller andra omställnings- och pensionsbestämmelser för förtroendevalda.

Familjeskydd består av två delar, dels familjeskydd till efterlevande vuxen och dels familjeskydd till efterlevande barn. Med barn avses arvsberättigat barn eller det barn som den förtroendevalde tagit emot i sitt hem i adoptionssyfte.

Familjeskydd vid förtroendevalds dödsfall bör ses som en försäkringsliknande konstruktion. Annan kan uppdras att administrera familjeskyddet.

Om den förtroendevalde har en samtidig anställning med rätt till annat motsvarande skydd ska rätten till familjeskydd bedömas av pensionsmyndigheten.

## CIRKULÄR 18:31

---

Avdelningen för arbetsgivarpolitik  
Victoria Bergner  
Ossian Wennström

Nyckelord: Förtroendevalda, familjeskydd, omställning  
och pension

Kommunstyrelsen  
Landstingsstyrelsen  
Regionstyrelsen

### **Förslag till bestämmelser om omställningsstöd, pension samt familjeskydd till förtroendevalda (OPF-KL18)**

*Detta cirkulär innehåller förslag till lokalt beslut*

Sveriges Kommuner och Landstings styrelse har den 14 september 2018 antagit förslag till reviderade bestämmelser om omställningsstöd och pension till förtroendevalda (OPF-KL18). OPF-KL18 gäller för förtroendevalda som tidigare omfattats av OPF-KL14 eller som tillträder vid valet 2018 och inte tidigare omfattats av PBF eller PRF-KL i kommunen, landstinget/regionen eller kommunalförbundet. OPF-KL18 gäller, i likhet med OPF14, inte för förtroendevalda som avgått 2014-12-31 eller senare (eller tidigare avgått) med rätt till visstidspension, annan egenpensionsförmån, avgångsersättning eller livränta. För dessa förtroendevalda fortsätter PBF eller PRF-KL att gälla.

OPF-KL18 är utformat för tillämpning hos respektive kommun och landsting/region. För att äga giltighet krävs ett lokalt antagande av bestämmelserna.

OPF-KL18 omfattar reviderade bestämmelser för förtroendevalda gällande omställning, pension och familjeskydd. Utgångspunkten för OPF-KL18 har varit det nu gällande OPF-KL (nedan kallat OPF-KL14), som antogs av SKLs styrelse 20131020.

I OPF-KL14 har delar om familjeskydd, samt till viss del möjlighet till aktiva omställningsinsatser saknats. Kansliet har därför tagit fram förslag till nya bestämmelser.

Förslaget om OPF-KL18 är indelat i fyra kapitel, inledande bestämmelser, bestämmelser om omställningsstöd, pensionsbestämmelser samt familjeskydd.

Omställningsbestämmelserna tar sikte på aktiv omställning, med aktiva omställningsinsatser och tidsbegränsade ekonomiska omställningsstöd. Ändringarna innebär att Omställningsfondens roll i omställningsarbetet har förtydligats.

Förmånerna i pensionsbestämmelserna motsvarar i stora delar pensionsavtalet AKAP-KL. Ålderspensionsintjänandet bygger på livsinkomstprincipen. Det tillagda

familjeskyddsregelverket är till största del överensstämmande med det familjeskydd för anställda som finns i AKAP-KL. Familjeskyddet är dock inte att ses som en kollektiv försäkringslösning utan hanteras separat av respektive huvudman.

### **Bifogas till cirkuläret**

Förslag till bestämmelser om omställningsstöd och pension för förtroendevalda (OPF-KL18) med tillhörande bilaga och kommentarer till bestämmelser om omställningsstöd och pension för förtroendevalda (OPF-KL18) bifogas cirkuläret.

### **Förslag till lokala beslut**

I enlighet med Sveriges Kommuner och Landstings styrelses beslut föreslås att kommunen/landstinget/regionen beslutar

**att** anta bestämmelser om omställningsstöd och pension för förtroendevalda (OPF-KL) med tillhörande bilaga.

Frågor med anledning av detta cirkulär besvaras av Victoria Bergner och Ossian Wennström

Sveriges Kommuner och Landsting  
Avdelningen för arbetsgivarpolitik



Victoria Bergner



Niclas Lindahl

Bilagor:     1 Förslag till bestämmelser om omställningsstöd och pension för förtroendevalda (OPF-KL18) med tillhörande bilaga  
              2 Kommentarer till bestämmelser om omställningsstöd och pension för förtroendevalda (OPF-KL18)

## Räddningsnämnden

Kommunens nya HR-chef Lottie Kwick presenterar sig för nämnden.

§ 1

### **Kommunens plan för räddningsinsatser**

2019/2

#### **Sammanfattning**

Enligt lag (SFS 1999:381) om åtgärder för att förebygga och begränsa följderna av allvarliga kemikalieolyckor ska de kommuner, inom vars gränser det finns sådan verksamhet som omfattas av Sevesolagens högre kravnivå, upprätta kommunens plan för räddningsinsatser. Planen ska lämnas in till länsstyrelsen.

#### **Räddningsnämndens förslag till beslut:**

#### **Kommunfullmäktige beslutar,**

att anta kommunens plan för räddningsinsatser vid verksamheter som omfattas av Sevesolagstiftningens högre kravnivå

KS

Susanne Burström, Brandinspektör  
susanne.burstrom@perstorp.se, 0435-39116

Räddningsnämnden

## Tjänsteskrivelse Kommunens plan för räddningsinsatser

### Sammanfattning

Enligt lag (SFS 1999:381) om åtgärder för att förebygga och begränsa följderna av allvarliga kemikalieolyckor ska de kommuner, inom vars gränser det finns sådan verksamhet som omfattas av Sevesolagens högre kravnivå, upprätta kommunens plan för räddningsinsatser. Planen ska lämnas in till länsstyrelsen.

### Ärendet

När kommunens plan för räddningsinsatser vid Sevesoverksamheter upprättas ska kommunen samråda med berörda verksamhetsutövare. Verksamhetsutövaren ska lämna nödvändiga upplysningar till kommunen. Följande verksamheter berörs och har därmed lämnat information och har haft möjlighet att yttra sig om planen; BI-QEM Resins AB, Celanese Production Sweden AB och Perstorp Specialty Chemicals AB.

Allmänheten ska på lämpligt sätt få möjlighet att lämna synpunkter på planen innan den fastställs. Detta har skett genom att planen varit utställd på samma sätt som kommunen gör med bland annat detaljplaner. Planen var utställd 2018-09-10 till och med 2018-10-05.

### Förslag till beslut

Räddningsnämnden beslutar,

att anta Kommunens plan för räddningsinsatser

Leif Hylander

Susanne Burström

Räddningschef  
Perstorps kommun

Brandinspektör  
Perstorps kommun

Beslutet skickas till:  
Räddningstjänsten





PERSTORPS  
KOMMUN

Perstorps kommun

# Kommunens plan för räddningsinsatser

Vid verksamheter som omfattas av Sevesolagstiftningens högre  
kravnivå

2018-09-10

## Innehållsförteckning

|  |   |
|--|---|
| 1. Bakgrund och syfte med planen .....   | 2 |
| 2. Verksamheter .....  | 2 |
| 2.1 BI-QEM Resins AB .....   | 2 |
| 2.2 Celanese Production Sweden AB.....   | 3 |
| 2.3 Perstorp Specialty Chemicals AB .....  | 3 |
| 3. Information om hur kommunens räddningstjänst organiseras vid en allvarlig kemikalieolycka ....  | 4 |
| 3.1 Samordning .....   | 4 |
| 4. Redogörelse av hur kommunens räddningstjänst larmas vid en allvarlig kemikalieolycka.....   | 5 |
| 5. Vilka personella och materiella resurser som behövs och hur dessa ska samordnas vid en allvarlig kemikalieolycka.....   | 5 |
| 5.1 Resurser.....  | 5 |
| 5.2 Samverkan .....  | 5 |
| 6. Hur räddningsinsatser ska genomföras, både inom och utanför verksamhetens område, vid en allvarlig kemikalieolycka.....   | 7 |
| 7. Redogörelse av hur allmänheten, närliggande verksamheter, och andra verksamhetsplatser som faller utanför tillämpningsområdet för lagen (1999:381) om åtgärder för att förebygga och begränsa följderna av allvarliga kemikalieolyckor, ska vidta i händelse av en sådan olycka. .... | 8 |
| 8. Vilka åtgärder som allmänheten, närliggande verksamheter, samt verksamhetsplatser som faller utanför tillämpningsområdet för lagen (1999:381) om åtgärder för att förebygga och begränsa följderna av allvarliga kemikalieolyckor, ska vidta vid händelse av sådan olycka. ....       | 9 |
| 9. Uppgifter om hur underrättelser till berörd myndighet i annan stat ska lämnas enligt 6 kap. 10§ tredje stycket lagen (2003:778) om skydd mot olyckor .....  | 9 |

## 1. Bakgrund och syfte med planen

Kommunen ska enligt 3 kap 6§ Förordningen (2003:789) om skydd mot olyckor (FSO) upprätta en plan för räddningsinsatser för verksamheter som tillhör den högre kravnivån enligt lagen (1999:381) om åtgärder för att förebygga och begränsa följderna av allvarliga kemikalieolyckor. Innehåll och information i denna plan stämmer överens med de krav som återfinns i MSBFS 2015:8, Myndigheten för samhällsskydd och beredskaps föreskrifter om åtgärder för att förebygga och begränsa följderna av allvarliga kemikalieolyckor och rubrikerna utgår från de punkter som återfinns i bilaga 2.

I Perstorps kommun finns följande verksamheter (högre kravnivån) som omfattas av kravet:

- BI-QEM Resins AB
- Celanese Production Sweden AB
- Perstorp Specialty Chemicals AB

Kommunens plan för räddningsinsatser vid Sevesoverksamheter ska uppdateras vart tredje år eller tidigare om väsentliga förändringar gjorts. I samband med att kommunen upprättar eller förnyar planen ska allmänheten på lämpligt sätt ges möjlighet att lämna synpunkter på planen (3kap 6§ FSO).

Förändring sedan tidigare plan är att ett företag, Praxair Sverige AB (tidigare Yara Praxair Produksjon AS), inte längre omfattas av den högre kravnivån och att Chemiplastica Resins AB numera heter BI-QEM Resins AB.

Planen bygger på verksamheternas säkerhetsrapporter inklusive de interna planerna för räddningsinsatser samt samråd med verksamhetsutövarna.

## 2. Verksamheter

Verksamheterna som omfattas av högre kravnivån (Sevesolagstiftningen) är samtliga belägna inom Perstorp Industriparks område. Inom området finns även verksamheter som omfattas av lägre kravnivån (Sevesolagstiftningen) och 2 kap 4§ Lag (2003:778) om skydd mot olyckor (farlig verksamhet).

I Perstorps kommuns översiktsplan har riskområdena kring verksamheterna i denna plan tagits med och verksamheterna deltagit vid framtagningen. Riskobjekt och skyddsobjekt har identifierat i den översiktliga riksinventeringen. Avstånd har valts som utgångspunkt och angreppssätt för riskreduktion.

### 2.1 BI-QEM Resins AB

Säkerhetsrapport reviderad 2018-05-29, Intern plan för räddningsinsatser rev 2018-05-29

BI-QEM Resins AB huvudsakliga verksamhet är tillverkning av organiska kemikalier med inriktning på bindemedelssystem som huvudsakligen används inom verkstads- och byggindustri. Bindemedelssystemen kan indelas i huvudgrupperna fenolharts (resoler och novolacker) aminoharts, melamin samt ureaharts.

Typiska användningsområden för härdplastbindemedel är impregnering (papper, glasfiber, textil etc.), slipmaterial, isolerull, gjutformar, skummade produkter, plywood, spånskivor, eldfast tegel, betongtillsatsmedel mm.

Basråvaror inom BI-QEM Resins verksamhet är främst fenol, formalin, melamin, urea, och lösningsmedel. Råvaror transporteras till bolaget med tankbil eller järnvägsvagn och lossas till

invallade lagringscisterner. Råvaror som levereras som styckegods lossas och lagras i särskilda lagerbyggnader.

Utlastning av färdiga produkter sker till tankbil eller som styckegods och därefter sker vidare transport på lastbil.

Exempel på allvarliga kemikalieolyckor:

- Runaway-reaktion Skenande process i fabriken
- Brand/Explosion Brand/Explosion. Brand i cisternpark
- Gasmoln Utsläpp av fenol, formaldehyd och lösningsmedel
- Utsläpp mark/vatten Utsläpp av råvaror som transporteras i emballage utanför invallat område samt vid lastning av produkt direkt till tankbil inom ej invallat område.

BI-QEM Resins AB är den största bidragsgivaren till Industriparkens totala risk avseende utsläpp till luft vid några av de scenarier som tagits fram för Industriparken., både avseende internt på Industriparken och utanför området.

I samband med brand finns risk för att intilliggande fabriker och kontor kan påverkas och ev. skadas. Brandrök kan påverka delar av industriområdet och även närliggande bostadsområde.

## 2.2 Celanese Production Sweden AB

Säkerhetsrapport reviderad 2016-05-27, Intern plan för räddningsinsatser rev 2017-05-10

Celanese Production Sweden AB är en tillverkare av miljöanpassade, vattenbaserade bindemedel för bl a färg-, lim-, pappers-, textil- och non-wovenindustrin.

Processen är polymerisation av vinylacetat och övriga råvaror i reaktor. Råvarorna är i huvudsak eten, vinylklorid, vinylacetat, akrylater, styren, tensider och polyvinylalkohol. Råvarorna levereras i tankbil, tankcontainer, järnvägstankvagn eller som styckegods. Utlastning av färdiga produkter sker via tankbil eller som styckegods.

Exempel på allvarliga kemikalieolyckor:

- Brand/Explosion Brand/BLEVE/gasmolnsexplosion vid lossning, lagring och hantering av brandfarlig vara.
- Gasmoln Utsläpp av vinylacetat, vinylklorid och eten till atmosfären.
- Vatten Utsläpp av kemikalier till recipienten Ybbarpsån.

Celanese är en måttlig bidragsgivare till den totala risken för Industriparken.

## 2.3 Perstorp Specialty Chemicals AB

Säkerhetsrapport reviderad 2016-05-31, Intern plan för räddningsinsatser rev 2017-12-28.

Perstorp Specialty Chemicals AB tillverkar polyoler och specialpolyoler, formiat, organiska syror och formalin. Produkterna distribueras till kunder över hela världen för slutapplikationer såsom ytbeläggningar, hartser, avisningsmedel och foder.

Perstorp Specialty Chemicals AB omfattar Pentafabrik, TMP-fabrik, NEO-fabrik, Allyeterfabrik, MP-anläggning, Myrsyrafabrik, Perstorp Pharma, Formalinfabriker, Ångcentral och Avloppsreningsverk.

Exempel på allvarliga kemikalieolyckor:

- Haveri på reaktor Tryckkärlet sprängs med åtföljande kraftiga tryckvågor i omgivningen samt splitter och sannolikt flashbrand.
- Brand/Explosion Brand/BLEVE/gasmolnsexplosion vid lossning, lagring och hantering av brandfarlig vara. Dammexplosion
- Gasmoln Utsläpp av allylklorid, kondenserad ammoniak till atmosfären.
- Vatten Utsläpp av kemikalier till recipienten Ybbarsån.

Perstorp Specialty Chemicals AB bidrar ganska måttligt till den totala risken för Industriparken.

### 3. Information om hur kommunens räddningstjänst organiseras vid en allvarlig kemikalieolycka

Perstorps kommuns räddningstjänst består av en deltidsavdelning med heltidsanställda befäl. Samverkansavtal finns med Hässleholms kommuns räddningstjänst och Räddningstjänsten Skåne nordväst, RSNV.

För att påskynda en resursuppbyggnad finns hos SOS Alarm kommunens HT-planer (Händelse typ planer), där operatören larmar resurser enligt uppgjorda planer. Vid en kemikalieolycka med brand, explosion, utsläpp som följd larmas med automatik två stationer och på begäran av insatsledaren regional kemiresurs. Dessutom larmas kembefäl inom taktik och teknik. Kembefäl, som är befäl i någon av Skåne kommunernas räddningstjänster, är specialutbildade inom området olycka med farliga ämnen. Genom åren har Perstorps räddningstjänst byggt upp stora materiella resurser för att hantera händelser med farliga ämnen på kemiindustrin i Perstorp. I Perstorp finns en regional och en nationell kemenhet.

Brandstationen i Perstorps kommun är lokaliserad i anslutning till Perstorp Industripark där verksamheterna som omfattas av denna plan är lokaliserade. Samlokaliserade med räddningstjänsten är ambulansen. Ambulansen i Perstorp är specialutbildade i olyckor med farliga ämnen och kommer också att larmas enligt larmplan ovan. På brandstationen kan kommunen eller något av företagen inom Perstorp Industripark lokalisera sin krisledningscentral.

De verksamheter som tas upp i detta dokument har risker som kan generera en allvarlig kemikalieolycka. Om något av dessa scenarier inträffar, blir det med stor sannolikhet en långvarig insats som ställer krav på uthållighet och samverkan.

#### 3.1 Samordning

Vid en kemikalieolycka inom Perstorp Industripark kommer räddningstjänstens operativa stab samarbeta mycket nära berört företags nödlägesorganisation där arbetssätt, lokalisering och gränsdragningar i förväg planerats. Övningar har genomförts och genomförs.

## 4. Redogörelse av hur kommunens räddningstjänst larmas vid en allvarlig kemikalieolycka

Inom de verksamheter som omfattas av denna plan finns automatiska brandlarmläggningar kopplade till SOS Alarm som larmar räddningstjänsten enligt uppgjorda larmplaner. Gaslarm kopplade till vakten som larmar vidare till räddningstjänsten, vid två sensorer och hösta larmgräns på gasmätaren går larm direkt till SOS Alarm, vid intryckt gaslarm vid verksamheter där faran finns kan själva starta det interna gaslarmet som samtidigt larmar räddningstjänsten och vakten. Perstorp Industriparks vakt får alla larm och kommunicerar med styrkeledaren i beredskap.

Utlarmeringen sker digitalt och presenteras på TV-monitor och över utrop i högtalare på brandstationen, deltidspersonalen larmas via sökare med egen utlarmeringsanordning med Rakel som sekundär utsändare. Fordon och handenheter får larm via Rakelnätet där larmen presenteras i displayerna.

## 5. Vilka personella och materiella resurser som behövs och hur dessa ska samordnas vid en allvarlig kemikalieolycka

### 5.1 Resurser

|                        |   |
|------------------------|---|
| Släck-/räddningsenhet: | Dimensionerade och utrustade att enskilt eller i samverkan med andra enheter släcka bränder, hantera trafikolyckor och mindre kemikalieolyckor samt att hantera andra händelser där ett hjälpbehov finns. |
| Tankenhet:             | Hantera vattenförsörjning samt transport av vatten.   |
| Höjdenhet:             | Hantera utrymning/livräddning samt arbete på höjd.  |
| Ledningsenhet:         | Samordnar enheterna, utövar operativ ledning och samverkar med andra aktörer.   |
| Första insatsperson:   | Styrkeledare som kör mindre räddningsbil och har en anspänning på 90 sekunder.  |
| Regional kemenhet:     | Container med utrustning för att hantera större olyckor med farliga ämnen. Innehåller diverse pumputrustning, slangar, skyddsmateriel, uppsamlingskärl och jordningsutrustning.                           |
| Stabscontainer         | Enklare stabsrum att ha ute på plats, som även är reserv för skånes gemensamma ledningsfordon som är placerat i Höör.   |
| Nationell kemenhet:    | Container med utrustning för att hantera större olyckor med farliga ämnen. Innehåller diverse pumputrustning, slangar, skyddsmateriel, uppsamlingskärl och jordningsutrustning.                           |

### 5.2 Samverkan

För insatser vid verksamheter som berörs av denna plan, finns behov av samverkan med verksamheternas personal med expertkunskap. Det finns personal inom den enskilda verksamheten men även i forma av miljöberedskap och andra verksamheter som handhar den centrala infrastrukturen inom Perstorp Industripark, samt andra berörda underentreprenörer så som vaktbolag. Kontaktuppgifter och uppgifter om hur beredskapen ser ut under årets alla dagar finns framtagna till externa som kan behöva kallas in.

### **Samverkans avtal om operativ räddningstjänst**

Det finns ett avtal om operativ samverkan mellan räddningstjänsterna i nordvästra Skåne, det vill säga Räddningstjänsten Söderåsen, Räddningstjänsten Skåne nordväst (RSNV), Räddningstjänsten Landskrona, Räddningstjänsten Höganäs och Räddningstjänsten Perstorp.

Perstorps kommun har även ett avtal med Hässleholms kommun om operativ samverkan om Räddningstjänst.

### **SOS Alarm**

SOS Alarm tar emot nödsamtal och nödanrop och ser till att utalarmering sker av räddningstjänst, sjukvård och polis. På begäran av räddningsledaren kan SOS aktivera Viktigt Meddelande till Allmänheten – VMA. SOS har även omfattande register med kontaktvägar till myndigheter, företag och nyckelpersoner som kan behövas vid en insats.

### **Sjukvården/Landstingen**

Sjukvården ansvarar för att ta hand om skadade personer. I anslutning till en olycka med många inblandade kommer sjukvårdspersonal få till uppgift att bemanna uppsamlingsplats för skadade. Verksamheten på skadeplatsen leds av en sjukvårdsledare och en medicinskt ansvarig som sköter prioriteringar och medicinska beslut. Till deras hjälp finns ambulanser och sjukvårdsgrupper. Sjukvården kommer att upprätta egna staber efter behov och kan även komma att ingå i räddningstjänstens stab.

### **Myndigheten för samhällsskydd och beredskap (MSB)**

MSB är en central myndighet och har en Tjänsteman i Beredskap (TiB) som kan nås 24 timmar om dygnet. TiB har kontaktvägar till experter och möjlighet att aktivera nationella resurser m.m. De statliga enheterna har utbildad personal för avancerade insatser med utrustning för indikering, sanering och materiell för arbete med farliga ämnen. Närmsta kemenhet finns här i Perstorp. MSB kan även bistå med experthjälp i form av bla kemkoordinatorer. MSB är även samordnare för det avtal som finns med företag som har egen kemberedskap och expertis. Myndigheten är utgivare av RIB – Integrerat beslutsstöd, som är ett informationsinhämtningsprogram vid olyckor med farliga ämnen.

### **Polismyndigheten**

Polisen i Skåne har yttre befäl (Polisinsatschef) som samordnar polisresurserna från ledningsplats i anslutning till olyckan samt vakthavande befäl (VB) som styr resurserna från ledningscentral. Till polisens uppgift vid allvarlig kemikalieolycka hör att upprätta avspärning, ansvara för identifiering och registrering av drabbade personer samt i vissa fall ansvara för att utrymning genomförs.

### **Försvarsmakten**

Försvarsmakten kan vid allvarlig kemikalieolycka bistå med personal, sanerings- och indikeringsresurser. Försvarsmaktens personal kan hjälpa till med utrymnings- och evakueringsarbetet samt med logistik och underhåll.

### **Länsstyrelsen**

Länsstyrelsen i Skåne län har en TiB som via SOS Alarm kan nås 24 timmar om dygnet. TiB kan aktivera Länsstyrelsens krisledningsgrupp. Det som Länsstyrelsen främst kan bistå med vid allvarlig kemikalieolycka är information, hjälp att samordna regionala resurser och bidra med ökad miljökompetens. Skulle konsekvensen av en olycka bli så omfattande att flera kommuner påverkas, kan Länsstyrelsen ta över ansvaret för all räddningstjänst i den eller de berörda kommunerna. Denna möjlighet är av stor betydelse då en omfattande olycka annars skulle kunna få mycket stor påverkan för den enskilda kommunen, både ekonomisk och beredskapsmässigt.





faktorer som ständigt måste behandlas för att ledningen ska bli så effektiv och ändamålsenlig som möjligt. Dessa kan man ej lägga in i den logiska följderna utan dessa faktorer måste man kontinuerligt ta hänsyn till parallellt med de moment som beskrivs i femstegsmodellen och hamnar därför vid sidan om de fem stegen. Ledningsmodellens olika delar får olika innebörd beroende på olyckans utbredning. Vid en kemikalieolycka beslutas MMI (mål med insats) och val av taktik beroende på händelsen. Hjälpåtgärder vid en kemikalieolycka kan vara till exempel utrymning, inrymning, indikering, tätning av brunnar, nedtvättning av gasmoln, styrning av gasmoln, återkondensering, neutralisering, dispergering, övertäckning, överpumpning eller sanering. Det är riskbedömningen som avgör tillvägagångssättet.

Förstärkande operativa resurser finns att tillgå i grannkommuner samt SMC från Malmö, regional kemiresurs från Berga Helsingborg (förutom den som finns i Perstorp), nationell kemiresurs (finns redan i Perstorp). Planering finns för samverkan, stab, underrättelser till annan myndighet samt varning av allmänhet. Samtidigt som arbete pågår ute på skadeplats etableras en stab på brandstationen.

## 7. Redogörelse av hur allmänheten, närliggande verksamheter, och andra verksamhetsplatser som faller utanför tillämpningsområdet för lagen (1999:381) om åtgärder för att förebygga och begränsa följderna av allvarliga kemikalieolyckor, ska vidta i händelse av en sådan olycka.

Vid allvarliga olyckor och händelser ska allmänheten varnas och informeras. Detta kan göras via Viktigt Meddelande till Allmänheten (VMA). För att uppmärksamma allmänheten på att en olycka inträffat finns utomhuslarm bestående av ljudsändare. Dessa finns utplacerade inom Perstorp Industripark och i Perstorp tätort. Ljudsändarna kan aktiveras av från någon av följande tre platser; SOS Alarm, Perstorps brandstation eller vakt Perstorp Industripark. Allmänheten ska också få information när faran är över. Det finns två nivåer av meddelande; varnings- och informationsmeddelande.

### **Varningsmeddelande VMA**

VMA består av ljudsändare utomhus och meddelande i radio och TV. Meddelandet bör innehålla information om:

- vad som hänt
- vad som utgör det akuta hotet mot liv, hälsa och miljö
- vad människor ska göra för att skydda sig
- vad allmänheten ska göra för att eventuellt underlätta räddningsarbetet

Signalen i utomhuslarmet består av sju sekunder långa ljudstötter med fjorton sekunders paus emellan. VMA kan även sändas via SMS till berörda mobiltelefoner genom SOS Alarm. Efter att ett VMA har sänts kan allmänheten söka vidare information på till exempel Krisinformation.se, informationsnumret 113 13 eller på kommunernas webbplatser.

### **Informationsmeddelande**

Informationsmeddelande sänds utan krav på omedelbarhet, för att förebygga och begränsa skador på människor, egendom eller miljö. Efter att ett informationsmeddelande har sänts kan allmänheten

söka vidare information på till exempel Krisinformation.se, informationsnumret 113 13 eller på kommunernas webbplatser.

#### **Gaslarm inom Perstorp Industripark**

För del av verksamhetsområdet som berörs av risk för gas (brandfarlig och/eller giftig) finns gaslarm som varnar kringliggande verksamheter.

### 8. Vilka åtgärder som allmänheten, närliggande verksamheter, samt verksamhetsplatser som faller utanför tillämpningsområdet för lagen (1999:381) om åtgärder för att förebygga och begränsa följderna av allvarliga kemikalieolyckor, ska vidta vid händelse av sådan olycka.

I samarbete med de verksamheter som denna plan berör, samt övriga producerande enheter inom Perstorp Industripark, har Perstorps kommun tagit fram en informationsfolder som beskriver verksamheterna och riskerna samt information om viktigt meddelande till allmänheten (VMA). Denna folder har distribuerats till alla invånare i Perstorps kommun, i informationen uppmanas medborgarna att man noga går igenom innehållet och att alla i familjen vet hur de ska agera vid en händelse.

Vid VMA är de främsta åtgärderna:

- gå inomhus
- stäng fönster, dörrar och ventilation
- lyssna på Sveriges Radio P4

Vid gaslarm är de främsta åtgärderna:

- gå inomhus
- stäng fönster, dörrar och ventilation (berörda områden har automatisk avstängning av ventilation som stängs vid gaslarm)
- information på interna websidor

### 9. Uppgifter om hur underrättelser till berörd myndighet i annan stat ska lämnas enligt 6 kap. 10§ tredje stycket lagen (2003:778) om skydd mot olyckor

Om en olyckshändelse på någon av de verksamheter som denna plan omfattar skulle kräva åtgärder i annat land än Sverige ska räddningstjänsten omedelbart meddela berörd myndighet i det aktuella landet. Olyckor i Perstorps kommun torde inte få sådana konsekvenser att annan stat berörs.

**KS**

Cecilia Håkansson, kommunsekreterare  
cecilia.hakansson@perstorp.se, 0435-39114

Kommunfullmäktige

## Information från nämnder, styrelser och bolag

### Sammanfattning

Ordförandena för kommunens nämnder, styrelser och bolag informerar kortfattat om aktuell verksamhet inom sina ansvarsområden.

### Ärendet

Information ges vid samtliga fullmäktigesammanträden under året från hälften av ordförandena vid varje tillfälle. Uppdelningen ser ut enligt följande:

Kommunstyrelsen, barn- och utbildningsnämnden, revisionen, överförmyndarnämnden, Perstorps Bostäder AB informerar vid följande tillfällen: 27 februari, 24 april, 28 augusti, 23 oktober

Socialnämnden, byggnadsnämnden, kultur- och fritidsnämnden, valnämnden, Perstorp Näringslivs AB, Perstorps Fjärrvärme AB informerar vid följande tillfällen: 30 januari, 27 mars, 29 maj, 25 september, 27 november.

Ovanstående tider kan komma att ändras

### Förslag till beslut

Kommunfullmäktige beslutar,

att notera informationen

Ulf Bengtsson

Kommundirektör  
Perstorps kommun

Cecilia Håkansson

kommunsekreterare  
Perstorps kommun

**Kommunstyrelsen**

§ 148

**Delårsrapport AV Media Skåne**

2018/257

**Sammanfattning**

AV Media Skåne har inkommit med en delårsrapport för perioden 1 januari 2018-31 augusti 2018. Rapporten ska enligt kommunallagen delges kommunfullmäktige.

Förbundet bedöms vid årets slut enligt revisionsrapporten uppfylla satta verksamhetsmål, satta finansiella mål och det prognostiserade helårsresultatet uppgår till ett överskott på 18 000 kronor. Revisorernas samlade bedömning av delårsrapporten är att den i allt väsentligt kan anses vara upprättad enligt god kommunal redovisningssed.

**Kommunstyrelsen föreslår kommunfullmäktige besluta,**

att notera rapporten

KS

Cecilia Håkansson, kommunsekreterare  
cecilia.hakansson@perstorp.se, 0435-39114

Kommunfullmäktige

## Delårsrapport AV Media Skåne

### Sammanfattning

AV Media Skåne har inkommit med en delårsrapport för perioden 1 januari 2018-31 augusti 2018. Rapporten ska enligt kommunallagen delges kommunfullmäktige.

Förbundet bedöms vid årets slut enligt revisionsrapporten uppfylla satta verksamhetsmål, satta finansiella mål och det prognostiserade helårsresultatet uppgår till ett överskott på 18 000 kronor. Revisorernas samlade bedömning av delårsrapporten är att den i allt väsentligt kan anses vara upprättad enligt god kommunal redovisningssed.

### Förslag till beslut

Kommunfullmäktige beslutar,

att notera rapporten

Ulf Bengtsson

Kommundirektör  
Perstorps kommun

Beslutet skickas till:  
AV Media Skåne

Cecilia Håkansson

kommunsekreterare  
Perstorps kommun



Till:  
Medlemskommunerna i  
Kommunalförbundet AV  
Media Skåne.

**Delårsrapport för Kommunalförbundet AV Media Skåne**

Härmed översänder vi delårsrapport för AV Media Skånes verksamhet omfattande perioden 1 januari 2018 - 31 augusti 2018 som en information till medlemskommunerna.

Enligt Kommunallagens bestämmelser om kommunal redovisning ska minst en delårsrapport upprättas och delges fullmäktige i respektive kommun. Det finns inget krav på att rapporten ska godkännas utan den ska ses som en information till medlemskommunerna.

Rapporten behandlades vid direktionens sammanträde 2018-10-15 § 42.

A handwritten signature in black ink, appearing to read 'Mikael Lindén'.

**Mikael Lindén**  
**Verksamhetschef**  
**Kommunalförbundet AV Media Skåne**

**Bilagor:**

*Direktionsprotokoll 2018-10-15 med*

*Bilaga 1 Delårsrapport för Kommunalförbundet AV Media Skåne 2018-08-31.*

*Bilaga 2 Granskningsrapport från E & Y 2018-10-17.*

*Revisorernas bedömning 2018-10-17.*

## PROTOKOLL

### Direktionen för Kommunalförbundet AV Media Skåne

**Sammanträdesdag:** måndag den 15 oktober 2018

**Plats och tid:** AV Media Skåne kl. 13.30 – 15.00

**Närvarande:**

|                          |            |
|--------------------------|------------|
| Christer Grankvist Ordf. | Simrishamn |
| Joachim Fors             | Hässleholm |
| Rune Persson             | Klippan    |
| Ingemar Bernthsson       | Osby       |
| Marie Gärdby             | Perstorp   |
| Reino Persson            | Åstorp     |
| BrittMarie Hansson       | Ängelholm  |

**Tjänstgörande  
Ersättare:**

|                              |             |
|------------------------------|-------------|
| Elisabeth Stenberg Michalski | Bromölla    |
| Helen Lundqvist              | Tomelilla   |
| Leif Svensson                | Örkelljunga |

**Ersättare:**

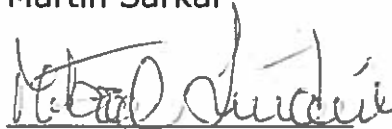
|                       |            |
|-----------------------|------------|
| Kristian Seger        | Klippan    |
| Sven Olsson           | Simrishamn |
| Marcus Möller         | Åstorp     |
| Sven-Ingvar Borgquist | Ängelholm  |

**KFSK:** Rahim Hotek deltog fr.o.m. §39 t.o.m. § 43

**Verksamhetschef:** Mikael Lindén

**Personalföreträdare:** Martin Sarkar


**Sekreterare:**

  
Mikael Lindén

**Ordförande:**

  
Christer Grankvist

**Justerare:**

  
BrittMarie Hansson

## Ärenden:

### §39. Upprop

Ordföranden Christer Grankvist hälsade ledamöterna välkomna till dagens möte som är det näst sista i denna mandatperioden. Vi kan se fram emot det sista mötet i december då vi bl.a. äter en jultallrik tillsammans med personalen. Verksamhetschefen förrättade upprop. Tjänstgöringslista för dagen fastställdes.

#### Direktionen beslutar:

**att fastställa tjänstgöringslistan.**

### §40. Val av justerare

BrittMarie Hansson ifrån Ängelholm valdes till att justera dagen protokoll.

### §41. Föregående direktionsprotokoll

Verksamhetschefen gick igenom de viktigaste besluten i mötesprotokoll 2018-09-17 som är utskickat till direktionen sedan tidigare. Inga frågor togs upp.

#### Direktionen beslutar:

**att lägga föregående mötesprotokoll till handlingarna.**

### §42. Redovisning av Delårsrapport 2018-08-31

Rahim Hotek ifrån KFSK föredrog delårsrapporten för direktionen. Verksamhetschefen föredrog E & Y rapport från granskning av delårsrapport per 2018-08-31.

Bilaga 1  
Bilaga 2

#### Direktionen beslutar:

**att godkänna delårsrapporten samt att godkänna att densamma delges medlemskommunerna som en information tillsammans med revisorernas rapport.**

### §43. Ansvarsfrihet för år 2017

Inkomna protokoll ifrån KF: Osby, Örkelljunga, Bromölla och Simrishamn.

BrittMarie Hansson meddelade att även Ängelholm har tagit beslut i KF om ansvarsfrihet för år 2017 och protokoll skickas så fort som det är justerat till AV Media Skåne.

#### Direktionen beslutar:

**att lägga verksamhetschefens och BrittMarie Hanssons information till handlingarna.**





#### **§44. Aktuellt på AV Media Skåne**

Verksamhetschefen gav information om:

Jubileet den 3 oktober. Jubileet blev mycket lyckat, vi har fått mycket positiv feedback.

Vi har dragit igång pilotprojektet Inspira och har genomfört första utbildningen Med 50 deltagare.

MakerBox – Micro Bit. Utbildningsinbjudan är nu utskickad i Hässleholms kommun och lärare har redan anmält sig. Vi genomför fyra kurser i november.

Nya löner. Skall vara klart till oktoberlönen.

Läshörnan. Avtalen klara så att vi äntligen kan dra igång ett års projekt i medlemskommunerna.

Läromedelsmessa 2019 genomförs för 30:e gången. Kan bli vår sista i egen regi då vi har Läromedia som genomför motsvarande på 23 platser i Sverige per år och varför inte då också Hässleholm. Vi vill dock vara medarrangörer.

#### **Direktionen beslutar:**

***att lägga verksamhetschefens information till handlingarna***

#### **§ 45 Information ifrån respektive kommun.**

I alla kommuner brottas man med hur respektive kommun skall styras.

Rune Persson återkommer till föregående möte och problematiken kring det ökande bruket av narkotika. Rökning är även det ökande problem. Ängelholm ny organisation och BrittMarie Hansson trappar ner sitt politiska engagemang.

#### **AU Beslutar:**

***att lägga redovisning till handlingarna***

#### **§ 46. Övriga ärenden**

Elisabeth Stenberg meddelar att hon inte kan delta vid nästa möte den 3 december och ber därmed att få tacka för den här mandatperioden.

Ordföranden riktade ett särskilt tack tillbaka till Elisabeth för arbetet under mandatperioden.

#### **§ 47. Information**

##### **Nästa möte:**

Nästa direktionsmöte sker på AV Media Skåne måndagen den 3 december klockan 13.00 (Budget för år 2019, planerad budget för 2020 & 2021 samt verksamhets- och finansiella målsättningar för år 2019) följt av gemensam jultallrik.

Ordföranden tackade ledamöterna för dagens möte och inbjöd till fika.



# Delårsrapport för Kommunalförbundet AV Media Skåne 2018-08-31.

## Innehållsförteckning

|   |           |
|---|-----------|
| Förvaltningsberättelse                        | sid 2     |
| Uppföljning av mål och måttal                 | sid 2     |
| AV Media Skånes ekonomi                       | sid 3     |
| Resultaträkning                               | sid 4     |
| Balansräkning                                 | sid 5     |
| Eget kapital och skulder                      | sid 6     |
| Redovisningsprinciper och bokslutskommentarer | sid 7     |
| Noter   | sid 8 – 9 |



2018-10-15

## Förvaltningsberättelse

### Hänt under perioden

Våren präglades av utredningsarbete, (dialogmöten med revisorerna, samverkan med experter inom de två områdena samt extra insatta AU- och direktionsmöten), samt åtgärder avseende anmärkningarna som revisorerna gav AV Media Skåne gällande vår upphandling/försäljning och våra samarbetsavtal med icke medlemskommuner. Med anledning av utredningarna samt tidigare yrkande ifrån en av ledamöterna om att upphandling/försäljning skall utredas vid nästa mandatperiods början för att se om försäljningen skall vara kvar som verksamhet eller om man skall förstärka och utveckla den pedagogiska verksamheten, fattade 2018-05-14 direktionen beslut om att försäljningsverksamheten vid AV Media Skåne läggs ner fr.o.m. 2018-08-01 och ny organisation intas per samma datum. Den 15 juni sades en personal upp på grund av arbetsbrist. Direktionens beslut till AV Media Skåne "verksamheten skall utvecklas och förstärkas vad avser pedagogisk verksamhet".

I april månad påbörjades planering av pilotprojektet "MakerBox" tillsammans med Hässleholms kommun. MakerBox är ett Maker Space – en verkstadsliknande miljö som skall uppmuntra till Lärande – lära ut och lära av varandra, dela kunskap, verktyg och idéer. Syftet är att stödja skolorna i arbetet med programmering och det nya digitala innehållet i läroplanerna. Vi hoppas att pilotprojektet kan ge ringar på vattnet så att fler av våra kommuner ser nyttan med och använder vår MakerBox för utbildning.

För att höja säkerheten för haveri och intrång i våra servrar inköptes under våren två nya brandväggar.

### Uppföljning av mål och mätetal

#### AV Media Skåne:

- skall öka och vidareutveckla kompetensutvecklingen vad avser IKT (programmering, källkritik, användande av teknik i lärandet) för pedagoger.

**Kommentar till satt mål:** Under våren har vi vidareutvecklat och ökat utbildningsinsatserna ute i skolorna. Pilotprojekt MakerBox är sjösatt.

- skall öka kundrelationerna med förskolan.

**Kommentar till satt mål:** Vi ser i statistiken och i direkta kundkontakter att förskolans personal använder våra tjänster i större omfattning än tidigare år beroende på dels ny läroplan för förskolan men också att vi når ut med vår information till förskolorna på ett bättre sätt.



2018-10-15

- skall fortsätta att utveckla kommunikationsvägarna med kunderna.

**Kommentar till satt mål:** Vi har utvecklat nya kommunikationsvägar och då framför allt med del av kommunernas organisation i form av nyckelpersoner och nyckelorganisationer (T.ex. RIKT i Ängelholm) som har en direktförmåga att sprida information till rätt mottagare i sin egen organisation ifrån AV Media Skåne. Vi får också härvid en kanal för direkt dialog på ledningsnivå.

AV Media Skånes verksamhet skall kännetecknas av god ekonomisk hushållning.

- AV Media Skånes soliditet skall ej understiga 20%.
- AV Media Skånes likviditet skall ej understiga 1 500 000 kr.

**Kommentar till målet god ekonomisk hushållning:**

AV Media Skåne har en god soliditet då eget kapital visar på en god betalningsförmåga på lång sikt. AV Media Skånes likviditet per 2018-08-31 är bra, i kassan finns 7 454 368 kr.

Periodens resultat - 46 726 kr innebär att vi ligger under vår målsättning att nå ett nollresultat vid årets slut. Periodens minusresultat har uppstått på grund av att den totala lönesumman (596 875 kr) för uppsägningen av en personal på grund av arbetsbrist konterats då uppsägningen verkställdes under perioden. Det var ej budgeterat för den kostnaden. Inköp av de två brandväggar som skedde under våren var ett inköp som vi ej förutsett och därmed ej budgeterat. Vår bedömning/prognos är att vi vid årets slut skall uppnå vår målsättning om ett nollresultat.

**AV Media Skånes ekonomi**

**Balanskravsresultat:**

|  |             |
|--|-------------|
| Årets resultat   | 17 681 Kr   |
| Realisationsvinster  | - 0 Kr      |
| Justering för realisationsvinster enligt undantagsmöjlighet      | + 0 Kr      |
| Justering för realisationsförluster enligt undantagsmöjlighet    | + 0 Kr      |
| Orealiserade förluster i värdepapper                             | + 0 Kr      |
| Justering för återföring av orealiserade förluster i värdepapper | - 0 Kr      |
| Årets resultat efter balanskravsjusteringar                      | = 17 681 Kr |
| Reservering av medel till resultatutjämningsreserv               | - 0 Kr      |
| Användning av medel från resultatutjämningsreserv                | + 0 Kr      |
| <i>Balanskravsresultat</i>                                       | = 17 681 Kr |



**RESULTATRÄKNING**

4(9)

|   | Not | Budget<br>helår    | Prognos<br>helår  | 2018-08-31        | 2017-08-31        |
|---|-----|--------------------|-------------------|-------------------|-------------------|
| <b>Rörelsens intäkter</b>                 |     |                    |                   |                   |                   |
| Avgifter                                  | 2   | 9 931 089          | 9 915 074         | 6 619 215         | 6 252 325         |
| Förmedling AV-utrustning                  |     | 5 000 000          | 981 592           | 981 592           | 1 803 693         |
| Övriga intäkter                           | 3   | 446 311            | 430 959           | 381 138           | 442 738           |
| <b>Summa intäkter</b>                     |     | <b>15 377 400</b>  | <b>11 327 625</b> | <b>7 981 945</b>  | <b>8 498 756</b>  |
| <b>Rörelsens kostnader</b>                |     |                    |                   |                   |                   |
| AV-utrustning till förmedling             |     | -4 850 000         | -997 445          | -997 445          | -1 758 412        |
| Varor och tjänster för verksamheten       |     | -1 352 000         | -716 016          | -279 426          | -627 618          |
| Övriga kostnader                          |     | -2 550 700         | -2 647 055        | -1 893 422        | -1 794 974        |
| Personalkostnader                         | 4   | -5 214 600         | -5 066 078        | -3 696 563        | -3 420 794        |
| <b>Summa kostnader</b>                    |     | <b>-13 967 300</b> | <b>-9 426 594</b> | <b>-6 866 857</b> | <b>-7 601 798</b> |
| <b>Resultat före avskrivningar</b>        |     | <b>1 410 100</b>   | <b>1 901 031</b>  | <b>1 115 087</b>  | <b>896 957</b>    |
| Av- och nedskrivningar                    |     | -1 410 100         | -1 900 000        | -1 178 628        | -86 200           |
| <b>Resultat efter avskrivningar</b>       |     | <b>0</b>           | <b>1 031</b>      | <b>-63 540</b>    | <b>810 757</b>    |
| <b>Finansiella intäkter och kostnader</b> |     |                    |                   |                   |                   |
| Reavinst                                  |     | 0                  | 17 150            | 17 150            | 0                 |
| Räntekostnader                            |     | 0                  | -500              | -336              | -44               |
| <b>ÅRETS RESULTAT</b>                     |     | <b>0</b>           | <b>17 681</b>     | <b>-46 726</b>    | <b>810 713</b>    |

**BALANSRÄKNING**

5(9)

|  | <b>Not</b> | <b>2018-08-31</b> | <b>2017-12-31</b> |
|--|------------|-------------------|-------------------|
| <b>Tillgångar</b>                            |            |                   |                   |
| <b>Immateriella anläggningstillgångar</b>    |            |                   |                   |
| Licenser/filmrättigheter                     | 5          | 2 026 952         | 2 278 343         |
| <b>Materiella anläggningstillgångar</b>      |            |                   |                   |
| Inventarier, verktyg och installationer      | 6          | 0                 | 0                 |
| <b>Summa anläggningstillgångar</b>           |            | <b>2 026 952</b>  | <b>2 278 343</b>  |
| <b>Omsättningstillgångar</b>                 |            |                   |                   |
| <u>Kortfristiga fordringar</u>               |            |                   |                   |
| Kundfordringar                               |            | 29 086            | 453 398           |
| Övriga fordringar                            |            | 152 985           | 666 305           |
| Förutbetalda kostnader och upplupna intäkter | 7          | 143 394           | 296 259           |
|  |            | <b>325 465</b>    | <b>1 415 962</b>  |
| Kassa och bank                               |            | 7 454 368         | 6 165 268         |
| <b>Summa omsättningstillgångar</b>           |            | <b>7 779 833</b>  | <b>7 581 230</b>  |
| <b>SUMMA TILLGÅNGAR</b>                      |            | <b>9 806 784</b>  | <b>9 859 573</b>  |



6(9)

|  | Not | 2018-08-31       | 2017-12-31       |
|--|-----|------------------|------------------|
| <b>Eget kapital och skulder</b>          |     |                  |                  |
| <b>Eget kapital</b>                      |     |                  |                  |
| Eget kapital vid årets ingång            |     | 6 185 213        | 5 855 819        |
| Årets resultat                           |     | -46 726          | 331 641          |
| <b>Summa eget kapital</b>                |     | <b>6 138 487</b> | <b>6 187 460</b> |
| <b>Kortfristiga skulder</b>              |     |                  |                  |
| Leverantörsskulder                       |     | 74 543           | 2 660 648        |
| Övriga skulder                           |     | 162 791          | 173 969          |
| Upplupna kostnader och förutbet intäkter | 8   | 3 430 963        | 837 496          |
| <b>Summa kortfristiga skulder</b>        |     | <b>3 668 297</b> | <b>3 672 113</b> |
| <b>SUMMA EGET KAPITAL OCH SKULDER</b>    |     | <b>9 806 784</b> | <b>9 859 573</b> |
| <b>Tillgång i Pensionsstiftelsen</b>     |     | <b>4 571 500</b> | <b>4 296 523</b> |
| <b>Pensionsreserv enligt KPA</b>         |     | <b>1 629 000</b> | <b>1 629 000</b> |



## Not 1

### REDOVISNINGSPRINCIPER

7(9)

Årsredovisningen är upprättad enligt kommunallagen, lag om kommunal redovisning och i enlighet med rekommendationer från Rådet för kommunal redovisning (RKR). Principerna är oförändrade.

#### **Materiella anläggningstillgångar**

Materiella anläggningstillgångarna har i balansräkningen upptagits till anskaffningsvärdet efter avdrag för planenliga avskrivningar. Avskrivningarna påbörjas månaden efter anskaffningen och att anläggningen tagits i bruk.

Anläggningstillgångar skrivs av enligt plan över den förväntade nyttjandeperioden. Följande avskrivningsprocentsatser tillämpas:

#### *Inventarier, verktyg och installationer*

|                          |        |        |
|--------------------------|--------|--------|
| Bilar och transportmedel | 17%    | 17%    |
| Övriga inventarier       | 20-25% | 20-25% |
| Installationer           | 10%    | 10%    |

#### **Immateriella anläggningstillgångar**

Immateriella anläggningstillgångar har i balansräkningen upptagits till anskaffningsvärdet efter avdrag för planenliga avskrivningar. Avskrivningen påbörjas först månaden efter vi har rätt till nyttjande av tillgången. Avskrivningsbara beloppet begränsas till nyttjandeperioden och fördelas linjärt över nyttjandeperioden.



## NOTER TILL RESULTAT- OCH BALANSRÄKNINGEN

8(9)

| Not 2 Avgifter   | 2018-08-31        | 2017-08-31        |
|--|-------------------|-------------------|
| Avgifter från kommunerna   | 3 961 127         | 3 716 210         |
| Avgifter övriga aktörer  | 2 658 088         | 2 536 115         |
|  | 6 619 215         | 6 252 325         |
| <b>Not 3 Övriga intäkter</b>   | <b>2018-08-31</b> | <b>2017-08-31</b> |
| Vinst vid avyttring av inventarie  | 1 300             | 0                 |
| Erhållna bidrag för personal   | 84 715            | 85 772            |
| Övriga intäkter  | 295 123           | 356 968           |
|  | 381 138           | 442 738           |
| <b>Not 4 Personalkostnader</b>   | <b>2018-08-31</b> | <b>2017-08-31</b> |
| Löner och andra ersättningar   | 2 612 649         | 2 333 358         |
| Sociala avgifter, personal   | 816 039           | 730 006           |
| Pensionskostnader  | 235 975           | 116 144           |
| Arvodet  | 88 230            | 80 291            |
| Social avgifter, politiker   | 22 606            | 20 073            |
| Övriga personalkostnader   | -78 937           | 140 920           |
|  | 3 686 563         | 3 420 794         |
| Medelantalet anställda   |                   |                   |
| Män  | 2                 | 3                 |
| Kvinnor  | 5                 | 6                 |
|  | 7                 | 9                 |
| <b>Not 5 Immateriella anläggningstillgångar</b>                                    | <b>2018-08-31</b> | <b>2017-12-31</b> |
| Anläggningstillgångar skrivs av enligt plan över den förväntade nyttjandeperioden. |                   |                   |
| Ingående anskaffningsvärde   | 2 656 817         | 0                 |
| Investeringar under året   | 927 236           | 2 656 817         |
| Pågående investeringar   | 0                 | 0                 |
| Utrangeringar  | 0                 | 0                 |
| Utgående anskaffningsvärde   | 3 584 053         | 2 656 817         |
| Ingående ackumulerade avskrivningar  | -378 474          | 0                 |
| Åretsavskrivningar   | -1 178 628        | -378 474          |
| Avskrivningar hänförliga till utrangeringar  | 0                 | 0                 |
| Utgående ackumulerade avskrivningar  | -1 557 101        | -378 474          |
| Bokfört värde immateriella anläggningstillgångar                                   | 2 026 952         | 2 278 343         |

| Not 6 Materielle anläggningstillgångar  | 2018-08-31      | 2017-12-31      |
|---|-----------------|-----------------|
| Anläggningstillgångar skrivs av enligt plan över den förväntade nyttjandeperioden.<br>Följande avskrivningsprocentsatser tillämpas: |                 |                 |
| Bilar och transportmedel  | 17%             | 17%             |
| Övriga inventarier  | 20-25%          | 20-25%          |
| Installationer  | 10%             | 10%             |
| <br>  |                 |                 |
| Ingående anskaffningsvärde  | 785 314         | 1 363 405       |
| Investeringar under året  | 0               | 0               |
| Pågående investeringar  | 0               | 0               |
| Utrangeringar   | 0               | -578 091        |
| <b>Utgående anskaffningsvärde</b>   | <b>785 314</b>  | <b>785 314</b>  |
| <br>  |                 |                 |
| Ingående ackumulerade avskrivningar   | -785 314        | -1 363 405      |
| Åretsavskrivningar  | 0               | 0               |
| Avskrivningar hänförliga till utrangeringar   | 0               | 578 091         |
| <b>Utgående ackumulerade avskrivningar</b>  | <b>-785 314</b> | <b>-785 314</b> |
| <b>Bokfört värde materielle anläggningstillgångar</b>   | <b>0</b>        | <b>0</b>        |

| Not 7 Förutbetalda kostnader och upplupna intäkter | 2018-08-31     | 2017-12-31     |
|--|----------------|----------------|
| Licenser/avtal                                     | 170 664        | 138 992        |
| Lokalhyra  | 46 330         | 134 317        |
| Övriga   | -73 600        | 22 950         |
|  | <b>143 394</b> | <b>296 259</b> |

| Not 8 Upplupna kostnader och förutbetalda intäkter | 2018-08-31       | 2017-12-31     |
|--|------------------|----------------|
| Medlemsavgifter                                    | 1 980 562        | 0              |
| Avtalsintäkter                                     | 542 666          | 56 000         |
| Upplupna personalkostnader                         | 827 735          | 442 096        |
| Övriga upplupna kostnader                          | 80 000           | 339 400        |
|  | <b>3 430 963</b> | <b>837 496</b> |

*Bl.*

# AV Media Skåne

Rapport från granskning av delårsrapport per  
2018-08-31

2018-10-17 Thomas Hallberg och Angelica Borgström



Bilaga 2.

*AM*

# Syfte med granskningen

EY har på uppdrag av de förtroendevalda revisorerna i AV Media Skåne gjort en översiktlig granskning av delårsrapporten per 2018-08-31.

Enligt kommunallagen ska revisorerna bedöma om resultatet i delårsrapporten är förenligt med de mål som direktionen beslutat.

Granskningen av delårsrapporten har syftet att:

- bedöma om ett balanserat resultat kan nås vid årets slut,
- bedöma om det är troligt att de av direktionen antagna finansiella målen uppnås, samt
- bedöma om verksamheten drivits så att direktionens beslutade mål och inriktningar för verksamheten kan nås
- bedöma om delårsrapporten är upprättad enligt god sed och ger en rättvisande bild av resultat och ställning

# Periodens resultat för delåret samt prognos och budget för helåret

|  | Jan-Aug 17 | Jan-Aug 18 | Prognos 2018 | Budget 2018 |
|--|------------|------------|--------------|-------------|
|  | 0,9        |            |              |             |
|  | 0,8        |            |              |             |
|  | 0,7        |            |              |             |
|  | 0,6        |            |              |             |
|  | 0,5        |            |              |             |
|  | 0,4        |            |              |             |
|  | 0,3        |            |              |             |
|  | 0,2        |            |              |             |
|  | 0,1        |            | 0,018        | 0           |
|  | 0          |            |              |             |
|  | -0,1       |            |              |             |

AV Media Skåne redovisar ett underskott för perioden på -47 tkr. Prognosen för helåret visar ett knappt överskott på 18 tkr. Avvikelsen mellan prognos och budget (2018) är 18 tkr. Underskott i perioden är främst en följd av reserverade kostnader för en tidigare anställd som blivit arbetsbefriad under året.

# God redovisningssed

## Rättsvisande räkenskaper

Redovisningsprinciper för delårsbokslutet är oförändrade jämfört med senast upprättad årsredovisning.

## Bokslutsprocess

Detta var andra gången förbundet upprättade en delårsrapport. Processen har förbättrats jämfört med föregående år, men det finns fortfarande en förbättringspotential avseende arbetet med att få fram en slutlig delårsrapport. Delårsbokslutet upprättas av Kommunförbundet Skåne och delårsrapporten upprättas delvis tillsammans med förbundet.

## Immateriella tillgångar

Fr o m 2017 redovisar förbundet filmlicenser som en immateriell tillgång. Tidigare redovisades dessa som en kostnad direkt i resultaträkningen. Tillgångarna skrivs av under nyttjandeperioden. Ingen förändring har skett under 2018.

# God redovisningssed forts

## Kundfordringar

Bedömning har skett avseende osäkra kundfordringar per 2018-08-31. Fordringar som äldre än sex månader reserveras som osäkra i sin helhet. Ingen sådan reservering bedöms nödvändig i delårsboks slutet 2018-08-31.

## Pensioner

Pensionsreserv ligger i en pensionsstiftelse. AV Media Skåne har i delårsrapporten per 2018-08-31 upplyst om en tillgång i Pensionsstiftelsen på 4 571 500 kr samt en pensionsreserv enligt KPA på 1 629 000 kr. Beloppet avseende pensionsreserven är från 2017-12-31 några nya uppdaterade per 2018-08-31 har vi inte tagit del av.

## Upplupna kostnader

En reservering är gjord per 2018-08-31 avseende en uppsägningslön som belastat resultatet med ca 0,5 mnkr.



# God redovisningssed forts

## Delårsrapportens utformning

Vår bedömning är att delårsrapporten är upprättad enligt rekommendationen från Rådet för kommunal redovisning (RKR) i allt väsentligt.

*Handwritten signature*



# Ny redovisningslag

Riksdagen beslutade den 16 maj 2018 om en ny kommunal bokförings- och redovisningslag utifrån förslagen i utredningen "En ändamålsenlig kommunal redovisning" (SOU 2016:24). Den nya lagen träder i kraft 2019-01-01

Sammanfattningsvis så kvarstår lagens karaktär som ramlag och den nya lagen om kommunal bokföring och redovisning bygger till stora delar på KRL även om vissa nya bestämmelser föreslås och delar av nuvarande normering förs in i lagtexten

Det blev ingen ändring avseende redovisning av pensioner utan blandmodellen kvarstår.

## Ny redovisningslag, forts.

Det blir förändringar i förvaltningsberättelsen (drift- och investeringsredovisning) skall redovisas i egen räkning. Balanskravsutredningen utökas. Orealiserade vinster i värdepapper ska inte beaktas vid beräkning av balanskravsresultatet. Detta är en följd av att vissa värdepapper ska värderas till verkligt värde på balansdagen. Tydliggörs i lag att delårsrapporten ska omfatta resultaträkning, balansräkning samt en förenklad förvaltningsberättelse. Detta kan medföra delvis ny struktur på delårsrapporten. Nya krav ställs på att delårsrapporten ska beslutas i styrelsen inom två månader. Detta krav införs genom en ändring i kommunallagen.

En del av punkterna ovan får effekt hos förbundet.



## Måluppföljning, balanskravet

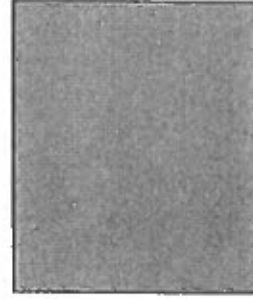
I delårsrapportens förvaltningsberättelse finns en redogörelse över det förväntade balanskravsresultatet för räkenskapsåret 2018.

Ingen balanskravsjustering är gjord under 2018.

Det finns inget underskott från tidigare år att återställa.

Belopp i mnkr

0,3



0

Balanskravsresultat 2017

Prognos 2018

## Måluppföljning, finansiella mål

Förbundet har antagit två finansiella mål som ska gälla under 2018.

### Resultat

Soliditet ska ej understiga 20%

Likviditet ska ej understiga 1 500 000 SEK.

Målen bedöms uppfyllas per 2018-12-31.



# Måluppföljning verksamhetsmål

Det finns tre verksamhetsmål som är redovisade i delårsrapporten:

- AV Media Skåne skall öka och vidareutveckla kompetensutvecklingen vad avser IKT för pedagoger
- AV Media Skåne skall öka kundrelationerna med förskolan
- AV Media Skåne skall fortsätta att utveckla kommunikationsvägarna med kunderna

Målen bedöms att nås vid årets slut.

# Sammanfattning

Prognostiserat resultat uppgår till +18 tkr. Utfall per 180831 visar på ett underskott om -47 tkr.

Det finns två finansiella mål som bedöms uppfyllas.

Verksamhetsmålen bedöms uppnås vid årets slut.

God redovisningssed för kommunal verksamhet har i allt väsentligt följts.

Balanskravet bedöms att uppnås för år 2018 eftersom det finns ett överskott.

Processen kring arbetet med delårsrapporten kan förbättras ytterligare för att därmed reducera antalet versioner fram till en slutlig komplett delårsrapport.

## Revisorerna

Till Kommunfullmäktige i Bromölla, Båstad, Hässleholm, Klippan, Osby, Perstorp, Simrishamn, Tomelilla, Åstorp, Ängelholm, Örkelljunga och Östra Göinge kommuner

### Revisorernas bedömning av delårsrapporten 2018-08-31

Undertecknade har, i enlighet med vad Kommunallagen föreskriver, översiktligt granskat AV Media Skånes delårsrapport per 2018-08-31. Syftet med granskningen är att bedöma om direktionens fastställda mål för god ekonomisk hushållning samt det lagstadgade balanskravet kommer att uppfyllas. En översiktlig granskning är väsentligt begränsad i förhållande till en revision på så sätt att den främst baseras på analytisk granskning och heller inte omfattar all verksamhet.

Med utgångspunkt från den översiktliga granskningen gör vi följande bedömningar:

Periodens resultat uppgår till ett underskott om -46 tkr, vilket kan jämföras med ett överskott på 0,8 Mkr för motsvarande period föregående år. Prognostiserat helårsresultat visar på ett överskott om 18 tkr vilket är marginellt över helårsbudget.

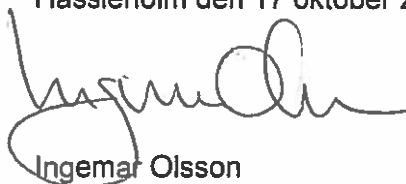
Gällande måluppföljningen bedöms samtliga två finansiella mål och tre mål för verksamheten att uppnås vid årets slut.

Balanskravet för 2018 bedöms bli uppfyllt genom att verksamheten visar ett överskott vid årets slut.

Processen kring arbetet med delårsrapporten kan förbättras ytterligare genom att reducera antalet versioner fram till en slutlig komplett delårsrapport.

Vår samlade bedömning av delårsrapporten, beträffande kriteriet rättvisande räkenskaper, i allt väsentligt kan anses upprättad enligt god kommunal redovisningssed.

Hässleholm den 17 oktober 2018



Ingemar Olsson



Yngve Lörup



Jörgen Andersson