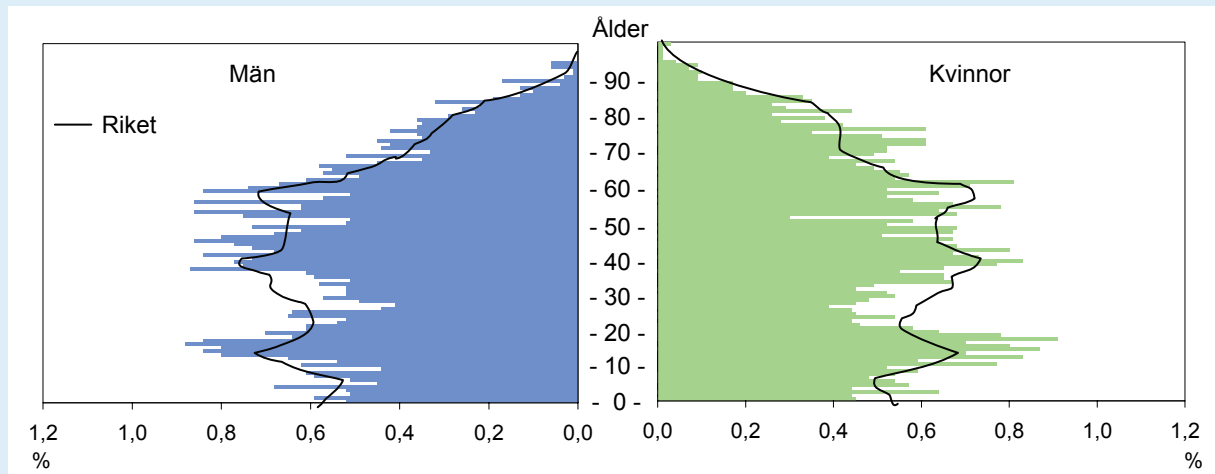


Folkmängd 31 december 2004



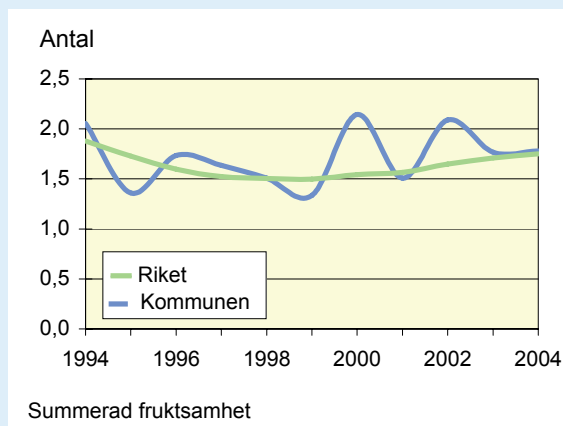
Folkmängd 31 december 2004

Ålder	Procentuell fördelning Kommunen			Riket		
	M	Kv	Tot	M	Kv	Tot
0-6	8	7	7	8	7	7
7-15	12	12	12	12	11	12
16-19	6	6	6	5	5	5
20-24	6	5	5	6	6	6
25-44	25	24	25	28	26	27
45-64	27	24	26	27	26	26
65-79	13	14	13	11	13	12
80-	5	6	5	4	7	5
Totalt, %	100	100	100	100	100	100
Antal (1000)	3	3	7	4 466	4 545	9 011
Antal	3 459	3 434				

Befolkningsförändring 1994-2004

År (31/12)	Antal Folkmängd	Födelse- överskott	Flyttnings- överskott	
			M	Kv
1994	7 453	17	-26	6
1995	7 346	-18	-41	-47
1996	7 188	-2	-76	-80
1997	7 051	-11	-66	-60
1998	6 921	-7	-55	-69
1999	6 808	-14	-39	-61
2000	6 745	2	-21	-44
2001	6 697	-18	-15	-12
2002	6 789	16	26	51
2003	6 805	-18	30	4
2004	6 893	-23	69	40

Födda barn per kvinna 1994-2004



Flyttningar 2004

	Män	Kvinnor
Antal inflyttningar	240	234
från övriga kommuner i länet	159	164
från övriga län	50	50
från utlandet	31	20
Därav 18-24 år	41	55
Antal utflyttningar	171	194
till övriga kommuner i länet	113	120
till övriga län	36	61
till utlandet	22	13
Därav 18-24 år	31	63
Flyttningsnetto	69	40

Födda och döda 2004

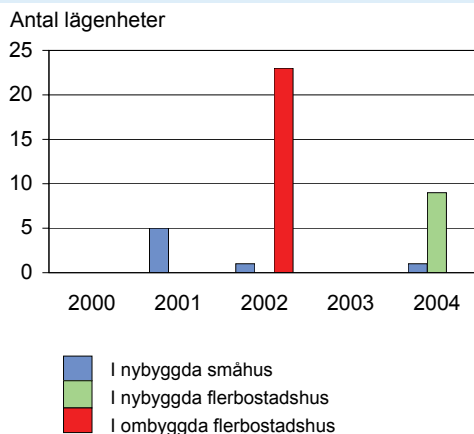
Antal	Män	Kvinnor
Födda	34	32
Döda	50	39

Utrikes födda 2004

Andel (%) av de boende i	M	Kv	Tot
Kommunen	14	14	14
Riket	12	13	12

Mandat i kommunfullmäktige

Partier	Antal mandat vid valet			
	1998		2002	
	Män	Kvinnor	Män	Kvinnor
Moderata samlingspartiet	3	3	2	3
Centerpartiet	2	3	3	3
Folkpartiet liberalerna	1	2	2	1
Kristdemokraterna	1	2	0	2
Miljöpartiet de gröna	0	0	0	0
Socialdemokraterna	7	5	8	7
Vänsterpartiet	3	1	2	0
Övriga partier	1	1	1	1
Samtliga partier	18	17	18	17

Nybyggda/ombyggda bostäder**Befolkningen efter utbildningsnivå 31 december 2004**

Utbildningsnivå	Procentuell fördelning								
	Kommunen			Länet			Riket		
	M	Kv	Tot	M	Kv	Tot	M	Kv	Tot
Förgymnasial utbildning	30	23	27	20	16	18	19	15	17
Gymnasial utbildning	53	55	54	48	46	47	50	47	49
Eftergymnasial utbildning	15	21	18	31	37	34	30	36	33
Uppgift saknas	2	1	1	2	2	2	1	1	1
Totalt, %	100	100	100	100	100	100	100	100	100
Antal, 1 000-tal	2	2	4	344	339	683	2 688	2 611	5 299

Avser 20–64 år

Förvärvsarbetande 2003

	Andel (%) av alla i resp. ålder		
	Män	Kvinnor	Totalt
Kommunen			
20–24 år	66	48	58
25–44 år	84	72	78
45–64 år	76	64	70
20–64 år	79	66	73
Länet			
20–24 år	52	46	49
25–44 år	77	72	74
45–64 år	75	71	73
20–64 år	73	69	71
Riket			
20–24 år	58	54	56
25–44 år	82	77	79
45–64 år	77	74	75
20–64 år	77	73	75

Avser nattbefolkning

Förvärvsarbetande efter sektor 2003

	Nattbefolkning		Dagbefolkning	
	Män	Kvinnor	Män	Kvinnor
Kommunen	1 601	1 257	2 231	1 393
Näringsl., övr. org.	1 468	717	2 085	873
Off. förv. o service	133	540	146	520
Länet, 1 000-tal	258	239	251	237
Näringsl., övr. org.	216	123	212	121
Off. förv. o service	41	116	40	116
Riket, 1 000-tal	2 129	1 966	2 120	1 963
Näringsl., övr. org.	1 791	1 021	1 784	1 018
Off. förv. o service	338	945	336	945

Antal i åldern 16 år och däröver

Pendling 2003

	Män	Kvinnor
Inpendling	1 111	499
från övriga kommuner i länet	1 040	474
från övriga län	71	25
Utpendling	481	363
till övriga kommuner i länet	432	344
till övriga län	49	19
Nettopendling	630	136

Antal i åldern 16 år och däröver

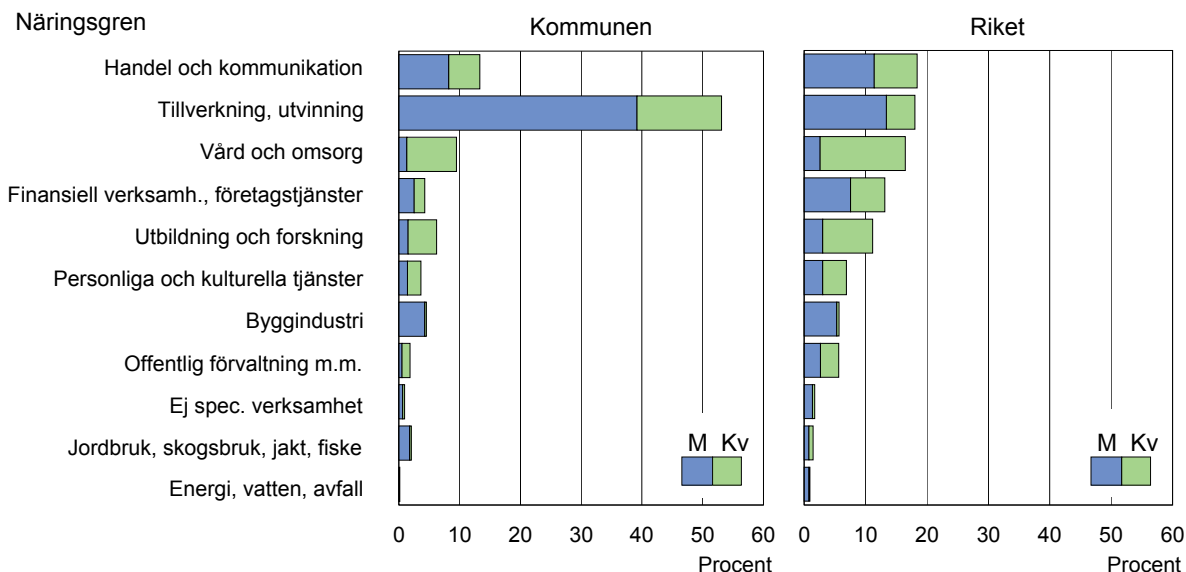
Nattbefolkning:

bor i kommunen och arbetar i eller utanför kommunen

Dagbefolkning (arbetstillfällen):

arbetar i kommunen och bor i eller utanför kommunen

Arbetsstillfällena 2003



Avser 16 år och däröver

Arbetsstillfällena: arbetar i kommunen och bor i eller utanför kommunen (dagbefolkning)

Egna företagare 2003

Antal sysselsatta	Män		Kvinnor	
	Företagare i eget AB	Egenföretagare	Företagare i eget AB	Egenföretagare
1	7	90	3	34
2-4	11	23	8	12
5-9	17	2	4	4
10-	10	0	6	0
Totalt	45	115	21	50

Antal i åldern 16 år och däröver

Avser dagbefolkning

Förtidspensionärer 2004

	Andel (%) av alla i resp. ålder		
	Män	Kvinnor	Totalt
Kommunen			
55-59 år	18	33	25
60-64 år	31	45	38
20-64 år	10	18	14
Riket			
55-59 år	16	24	20
60-64 år	25	35	30
20-64 år	8	12	10

Inklusive deltidspension och sjukbidrag

Arbets sökande

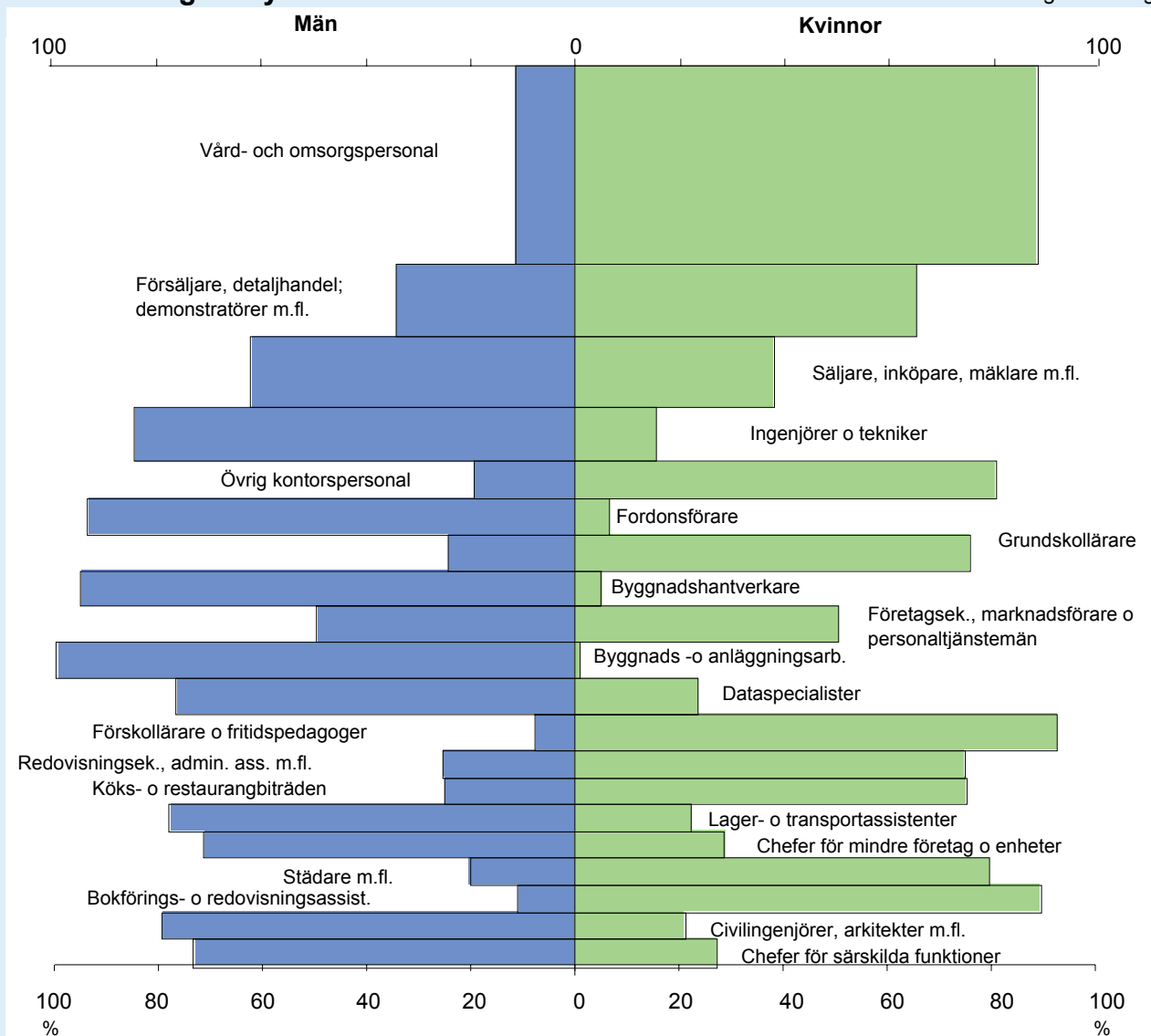
	Andel (%) av alla i respektive åldersgrupp								
	Kommunen			Länet			Riket		
	M	Kv	Tot	M	Kv	Tot	M	Kv	Tot
oktober 2004									
20-64 år	5	5	5	7	6	7	7	6	6
Öppet arbetslösa	3	3	3	4	4	4	4	4	4
I arbetsmarknadsåtgärder	2	2	2	3	2	3	2	2	2
Därav 20-24 år	6	9	7	10	8	9	11	8	10
Antal 20-64 år	107	86	193	24 769	20 069	44 838	182 594	147 466	330 060
oktober 2005									
20-64 år	6	6	6	7	6	7	7	6	6
Öppet arbetslösa	4	4	4	5	4	4	4	4	4
I arbetsmarknadsåtgärder	2	2	2	2	2	2	2	2	2
Därav 20-24 år	9	8	8	10	8	9	11	9	10
Antal 20-64 år	111	108	219	24 423	21 347	45 770	182 264	157 779	340 043

De 20 vanligaste yrkena i kommunen 2003

Avser anställd dagbefolkning	Antal		Proc.förd.			Könsförd. (%)	
	Män	Kvinnor	M	Kv	Tot	M	Kv
Vård- och omsorgspersonal	19	270	1	20	8	7	93
Handpakterare och andra fabriksarbetare	153	96	7	7	7	61	39
Övriga maskinoperatörer och montörer	206	37	10	3	7	85	15
Ingenjörer och tekniker	155	42	7	3	6	79	21
Processoperatörer, kemisk basindustri	176	7	8	1	5	96	4
Chefer för särskilda funktioner	102	26	5	2	4	80	20
Säljare, inköpare, mäklare m.fl.	74	45	4	3	3	62	38
Civilingenjörer, arkitekter m.fl.	77	23	4	2	3	77	23
Redovisningsekonomer, adm. assistenter m.fl.	10	89	0	7	3	10	90
Maskinoperatörer, livsmedelsindustri m.m.	66	13	3	1	2	84	16
Maskin- och motorreparatörer	78	0	4	0	2	100	0
Grundskollärare	27	50	1	4	2	35	65
Byggnadshantverkare	75	1	4	0	2	99	1
Städare m.fl.	1	72	0	5	2	1	99
Fordonsförare	69	2	3	0	2	97	3
Företagsek., marknadsf. o personaltjänstemän	38	25	2	2	2	60	40
Drift- och verksamhetschefer	44	17	2	1	2	72	28
Maskinförare	56	4	3	0	2	93	7
Försäljare, detaljhandel; demonstratörer m.fl.	5	44	0	3	1	10	90
Gjutare, svetsare, plåtslagare m.fl.	46	1	2	0	1	98	2
Totalt 20 yrken	1 477	864	70	65	68	63	37
Totalt alla yrken	2 100	1 333	100	100	100	61	39

De 20 vanligaste yrkena i riket 2003

Avser anställd dagbefolkning



Arbetsstillfällena och förvärvsarbetande 2003 – totalt

Näringsgren	Dagbefolkning				Nattbefolkning			
	Kommunen		Länet	Riket	Kommunen		Länet	Riket
	Antal	%	%	%	Antal	%	%	%
Jordbruk, skogsbruk, jakt, fiske	76	2	2	2	75	3	2	2
Tillverkning, utvinning	1 926	53	18	18	1 096	38	18	18
Energi, vatten, avfall	5	0	1	1	20	1	1	1
Byggindustri	166	5	6	6	178	6	6	6
Handel och kommunikation	485	13	20	18	475	17	20	19
Finansiell verksamh., företagstjänster	156	4	12	13	178	6	12	13
Utbildning och forskning	227	6	12	11	191	7	12	11
Vård och omsorg	345	10	17	17	415	15	17	16
Personliga och kulturella tjänster	133	4	6	7	127	4	6	7
Offentlig förvaltning m.m.	69	2	5	6	69	2	5	6
Ej spec. verksamhet	36	1	2	2	34	1	2	2
Totalt	3 624	100	100	100	2 858	100	100	100
Avser 16 år och däröver								

Arbetsstillfällena och förvärvsarbetande 2003 – män

Näringsgren	Dagbefolkning				Nattbefolkning			
	Kommunen		Länet	Riket	Kommunen		Länet	Riket
	Antal	%	%	%	Antal	%	%	%
Jordbruk, skogsbruk, jakt, fiske	65	3	3	3	58	4	3	3
Tillverkning, utvinning	1 421	64	25	26	774	48	24	26
Energi, vatten, avfall	5	0	1	1	16	1	1	1
Byggindustri	154	7	11	10	167	10	10	10
Handel och kommunikation	298	13	24	22	303	19	24	22
Finansiell verksamh., företagstjänster	91	4	13	15	102	6	13	15
Utbildning och forskning	55	2	6	6	39	2	6	6
Vård och omsorg	48	2	5	5	41	3	5	5
Personliga och kulturella tjänster	51	2	5	6	52	3	5	6
Offentlig förvaltning m.m.	20	1	4	5	28	2	5	5
Ej spec. verksamhet	23	1	2	1	21	1	2	1
Totalt	2 231	100	100	100	1 601	100	100	100
Avser 16 år och däröver								

Arbetsstillfällena och förvärvsarbetande 2003 – kvinnor

Näringsgren	Dagbefolkning				Nattbefolkning			
	Kommunen		Länet	Riket	Kommunen		Länet	Riket
	Antal	%	%	%	Antal	%	%	%
Jordbruk, skogsbruk, jakt, fiske	11	1	1	1	17	1	1	1
Tillverkning, utvinning	505	36	11	10	322	26	10	10
Energi, vatten, avfall	0	0	0	0	4	0	0	0
Byggindustri	12	1	1	1	11	1	1	1
Handel och kommunikation	187	13	15	15	172	14	16	15
Finansiell verksamh., företagstjänster	65	5	10	12	76	6	10	12
Utbildning och forskning	172	12	18	17	152	12	18	17
Vård och omsorg	297	21	30	29	374	30	29	29
Personliga och kulturella tjänster	82	6	7	8	75	6	7	8
Offentlig förvaltning m.m.	49	4	5	6	41	3	5	6
Ej spec. verksamhet	13	1	2	2	13	1	2	2
Totalt	1 393	100	100	100	1 257	100	100	100
Avser 16 år och däröver								

Barnomsorg 2004

Inskrivna barn	Kommunen		Riket
	Antal	%	%
Förskola, 1–5 år	228	62	76
Fritidshem, 6–12 år	175	31	43
Familjedaghem, 1–5 år	64	17	7
6–12 år	32	6	1
Förskoleklass, 6 år	70	101	95
Andel (%) av alla i respektive åldersgrupp			

Äldreomsorg 2004

	Andel (%) av alla i resp. grupp			
	Kommunen		Riket	
	M	Kv	M	Kv
Hemtj. i ordin. boende	6	9	6	10
Särsk. boendeformer	4	7	5	8
Färdtjänstillstånd	13	18	13	24
Avser 65 år och äldre				

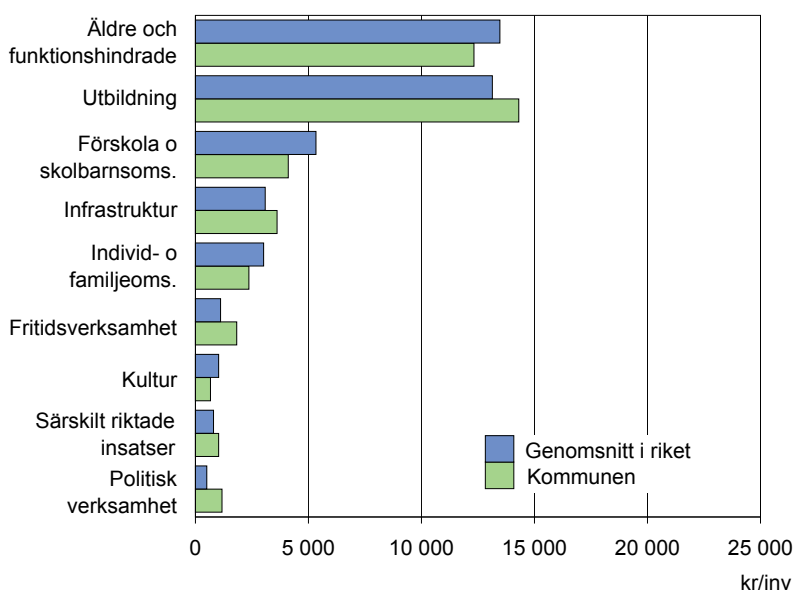
Sammanräknad förv.inkomst 2003

	Antal kronor i 1000-tal		
	Män	Kvinnor	Totalt
Medelinkomst			
Kommunen	248	171	211
Länet	240	176	208
Riket	255	189	223
Medianinkomst			
Kommunen	249	171	205
Länet	232	179	201
Riket	241	189	212

Avser 20–64 år

Ekonomiskt bistånd 2004

Hushållstyp	Bidragshushåll		Riket %
	Antal	%	
Sammanboende			
utan barn	10	6	6
med barn	24	15	12
Ensamstående män			
utan barn	58	36	38
med barn	3	2	3
Ensamstående kvinnor			
utan barn	29	18	24
med barn	39	24	17
Totalt	163	100	100

Kostnader i kronor per invånare 2004**Kommunalskatt 2005**

Kommunen	
Total skattesats	30,95
därav till kommun	20,56
Skatteunderlag, kr/inv	129 519
Skatteunderlag, index	90
Genomsnitt i länet	
Total skattesats	30,76
därav till kommun	20,37
Skatteunderlag, kr/inv	134 723
Skatteunderlag, index	94
Genomsnitt i riket	
Total skattesats	31,60
därav till kommun	20,84
Skatteunderlag, kr/inv	143 531
Skatteunderlag, index	100

Index, riket = 100



Statistiska centralbyrån
Statistics Sweden

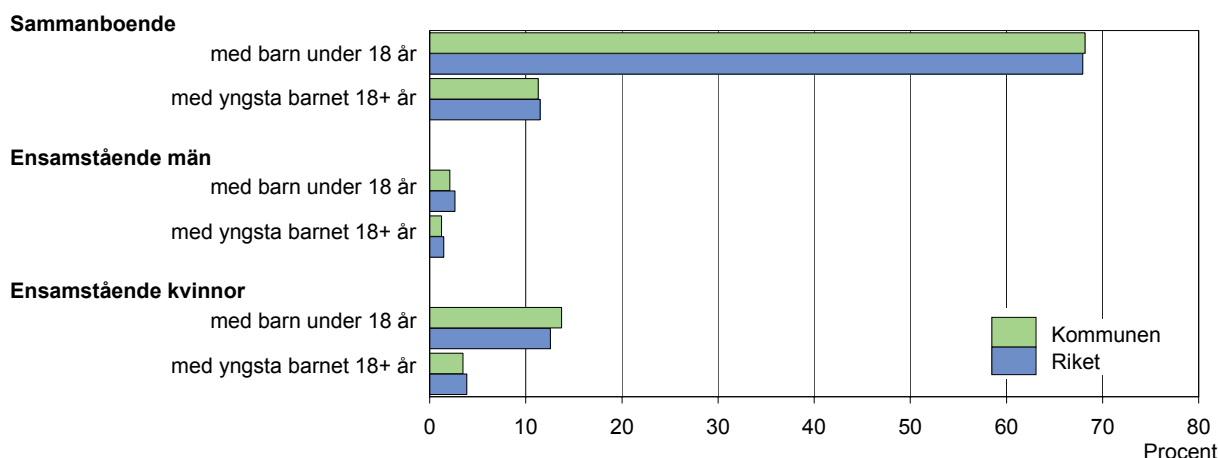
Försäljning och upplysning vid SCB:
Agneta Thermaenius tfn 08-506 943 38, fax 08-506 943 48
Jörgen Fagerlund tfn 08-506 943 91, fax 08-506 943 48
E-post: kommunfakta@scb.se
Webbplats: www.scb.se/kommunfaktablado

Adress till kommunen:
Perstorps kommun

284 85 Perstorp
0435-39000

2005 PERSTORP Kommunfakta – barn & familj

Barn och föräldrar efter familjetyp 2004



Barn 0–17 år efter föräldrarnas sammanboendeform 2004

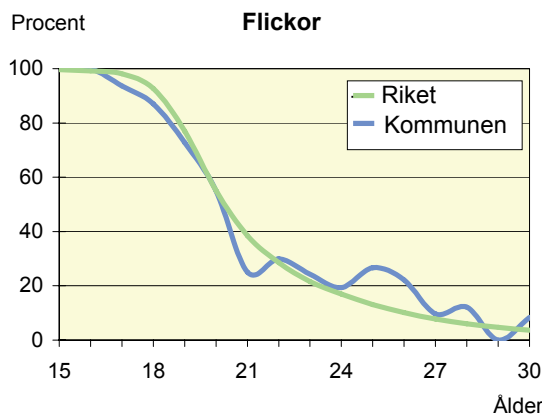
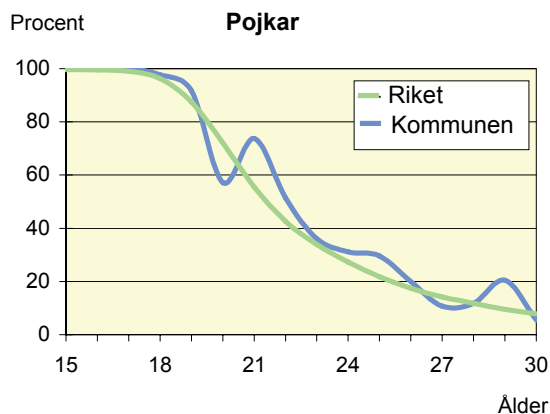
Sammanboendeform	Enligt folkbokföringen						Enl. unders. HEK Riket 2003	
	Kommunen			Riket			Barn	
	Barn Antal	%	Medelantal syskon*	Barn Antal 1 000-tal	%	Medelantal syskon*	Barn Antal 1 000-tal	%
Barn till sammanboende	1 215	78	1,6	1 516	78	1,4	1 629	82
gifta	929	59	1,6	1 065	55	1,4	1 103	56
sambor m. gemensamma barn	286	18	1,4	451	23	1,2	484	24
sambor m. enbart särskulsbarn	41	2
Barn till ensamstående män	46	3	0,9	70	4	0,8	60	3
Barn till ensamstående kvinnor	304	19	1,1	347	18	1,1	297	15
Flyttat hemifrån eller ofullst. uppg.	3	0	..	-	-
Samtliga barn	1 565	100	1,4	1 937	100	1,3	1 985	100
Barn till sammanboende bor m. båda biologiska föräldr.	1 105	91	1,5	1 415	93	1,3		
mor+styvfar	85	7	2,0	80	5	1,8		
far+stymor	16	1	2,1	15	1	2,1		

* Avser hemmaboende barn 0–21 år
Uppgifter saknas om "Barn till sambor med enbart särskulsbarn" p.g.a. brister i folkbokföringen. Dessa

barn ingår i någon av grupperna "Barn till ensamstående män" eller "Barn till ensamstående kvinnor".
Se vidare förklaringar i särskilt blad.

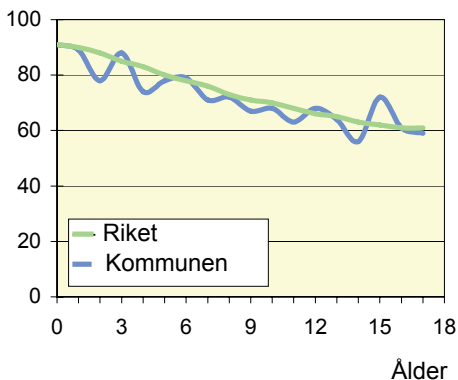
Hemmaboende ungdomar efter ålder 2004

Andel (%) av ungdomarna i åldern 15–30 år som fortfarande bor hemma



Biologiska föräldrar 2004

Andel barn 0–17 år som bor med båda föräldrarna
Procent

**Barn som bor med båda föräldrarna 2004**

	Vid		
	6 års ålder	13 års ålder	17 års ålder
Kommunen	79	64	59
Riket	78	65	61

Andel (%) av alla i resp. ålder

Barn vilkas föräldrar separerat 2002–2004

Barnets ålder	Föräldrarna var		Separationer/100 barn	
	Gifta	Sambo	Kommunen	Riket
0–5 år	26	27	5,0	3,5
6–12 år	42	22	4,4	3,3
13–17 år	28	12	3,4	3,0
0–17 år	96	61	4,3	3,3

Svensk och utländsk bakgrund 2004

Födelseland	Procentuell fördelning Kommunen				Riket
	0–5 år	6–12 år	13–17 år	0–17 år	0–17 år
Barn födda i Sverige	98	95	91	94	95
båda föräld. födda i Sverige	74	71	73	73	74
en förälder född utomlands	13	12	11	12	10
båda föräld. födda utomlands	10	11	6	9	9
Barn födda utomlands	2	5	9	6	5
därav adoptivbarn	..	0	1	1	1
Samtliga barn, %	100	100	100	100	100
Samtliga barn, antal	437	571	561	1 569	1 939 039

Barn till förvärvsarb. föräldrar 2003

Familjetyp	Andel (%) av barnen i resp. familjetyp	
	Kommunen	Riket
Sammanboende		
Pappa	89	89
Mamma	73	80
Ensamstående		
Pappa	86	83
Mamma	71	70

Föräldern förvärvsarbetar i november det aktuella året

Barn till arbetslösa föräldrar 2003

Familjetyp	Andel (%) av barnen i resp. familjetyp	
	Kommunen	Riket
Sammanboende		
Pappa	5	8
Mamma	11	13
Ensamstående		
Pappa	10	11
Mamma	23	16

Föräldern har varit arbetslös någon gång under året

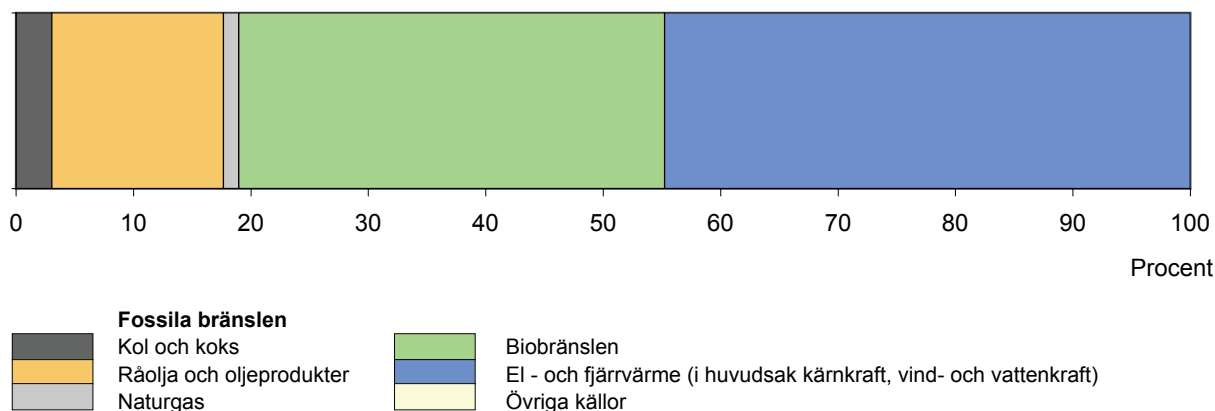
Disponibel inkomst i familjer med barn 0–17 år 2003

Familjetyp	1 barn		2 barn		3 barn		4+ barn	
	Kom.	Riket	Kom.	Riket	Kom.	Riket	Kom.	Riket
Sammanboende föräldrar	340	361	356	375	370	381	391	373
Ensamstående pappor	182	201	191	222	..	238	..	258
Ensamstående mammor	163	174	176	198	214	222	..	252
Alla barnfamiljer	299	300	336	352	342	362	386	353

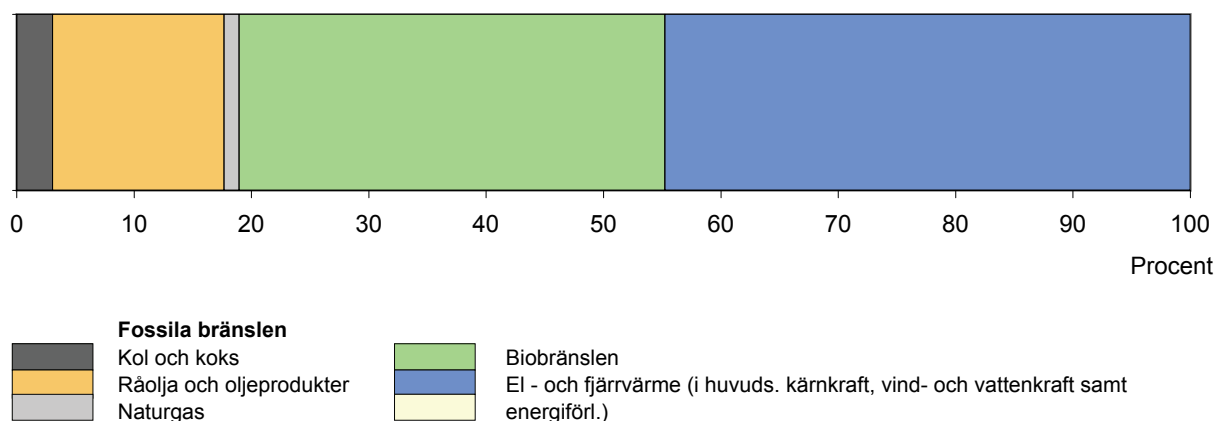
Avser medianinkomst, tkr

2005 PERSTORP Kommunfakta - miljö & energi

Total tillförsel efter energibärare 2003

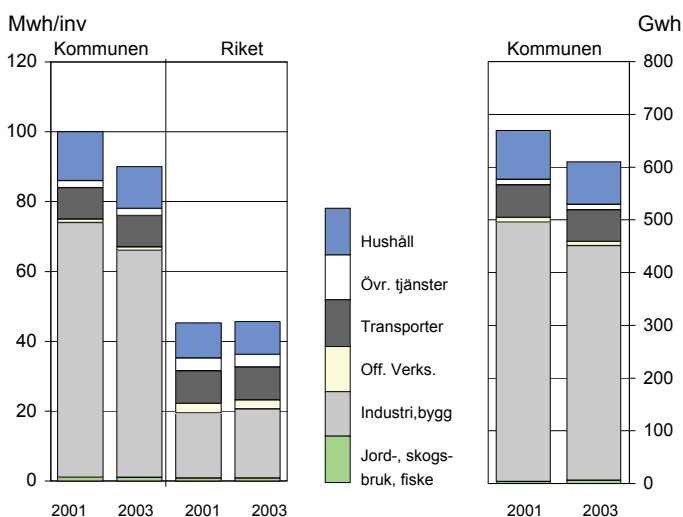


Slutlig användning efter energibärare 2003



I kommunen är slutlig användning per energibärare högre än motsvarande tillförsel. Därför tillkommer spillvärme, vilken här redovisas som fjärrvärme. Den totala tillförseln påverkas inte, eftersom spillvärmens inte produceras av något specifikt bränsle.

Slutlig användning efter sektor

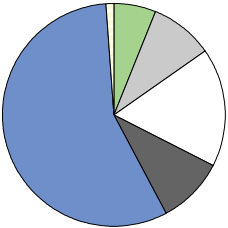


Koldioxidutsläpp efter sektor

	1990	2000	2003
Kommunen			
Hushållssektorn	600	900	300
Alla sektorer	3 500	7 200	8 400
Länet			
Hushållssektorn	600	600	300
Alla sektorer	4 900	5 000	4 400
Riket			
Alla sektorer	6 600	5 900	6 200
OECD-länder			
Alla sektorer	..	10 900	..
Utvecklingsländer			
Alla sektorer	..	1 900	..

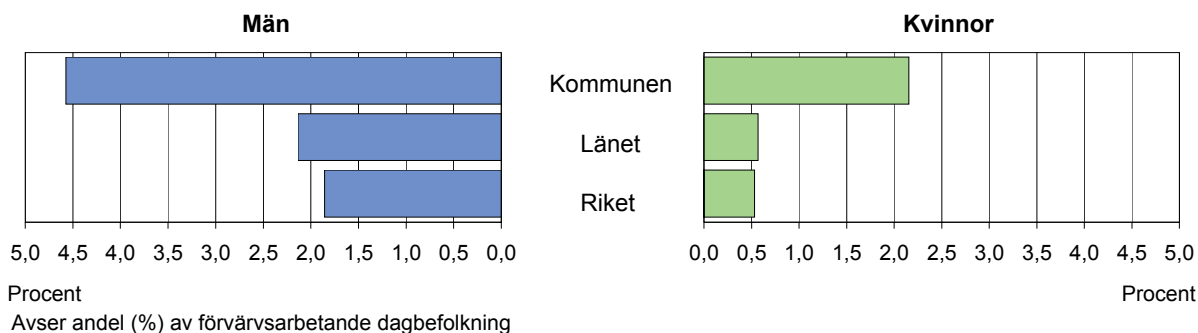
Utsläpp i kg/inv OBS kommun-länsvärden är under-skattade jämfört med rikets värden. Se definitionsblad.

Koldioxidutsläpp från vägtrafiken efter näringsgren 2003

Kommunen	Kommunen	Länet	Riket	
	Jord-, skogsbruk och fiske	1	84	731
	Tillverkning och energi m.m.	1	90	695
	Tjänster	2	452	3 598
	Transportföretag	1	577	3 869
	Hushåll m.m.	7	1 166	9 064
	Offentlig konsumtion	0	31	270
Totalt	13	2 401	18 227	

Avser utsläpp från person-, lastbilar och bussar (1 000 ton)

Förvärvsarbetande i miljöföretag 2003

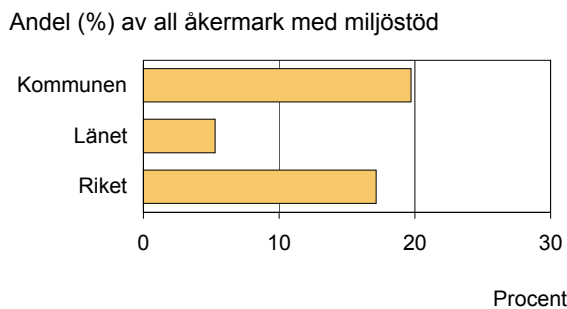


Skyddad natur 2004

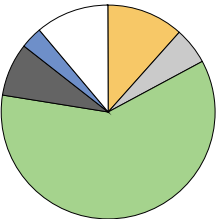
	Kommunen		Riket	
	Km ²	%	Km ²	%
Nationalpark	0	0	6 999	1
Naturreservat	0	0	40 438	8
Naturvårdsområden	0	0	1 993	0
Totalt skyddad natur	0	0	49 430	9
Total areal	163	100	531 797	100

Inklusive vatten

Ekologiskt jordbruk 2004



Markanvändning 2000

Kommunen	Kommunen		Länet		Riket		
	Km ²	%	Km ²	%	Km ²	%	
	Åkermark	19	12	4 647	42	27 469	7
	Betesmark	9	5	834	8	7 196	2
	Skogsmark	96	60	3 502	32	221 374	54
	Skogsimpediment	13	8	319	3	63 430	15
	Tätortsareal	5	3	567	5	5 211	1
	Övrig areal	18	11	1 167	11	85 469	21
Total landareal	160	100	11 035	100	410 297	100	
Förändring i åkerareal *							
				-42		-17	-25

* Areal år 1999 i procent av areal år 1951

Kommunfakta 2005

Definitioner Kommentarer Källor

ARBETSMARKNAD

Källa: Registerbaserad arbetsmarknadsstatistik, SCB. www.scb.se/AM0207

Sysselsättningen bestäms utifrån de kontrolluppgifter som arbetsgivarna varje år lämnar till skattemyndigheterna, men också genom information om företagarkinomster från taxeringsregistret.

Arbetsstillfällen – dagbefolkningen omfattar personer som arbetar i kommunen och bor i eller utanför kommunen.

Egna företagare redovisas uppdelade på företagare i eget AB samt övriga egenföretagare. I sistnämnda grupp ingår företagare med enskilda firmor, handelsbolag, kommanditbolag m.fl.

Förvärvsarbetande är alla personer som hade avlönat arbete minst en timme per vecka under november månad. Tillfälligt frånvarande ingår om de haft en kontrolluppgift med lön under året.

Förvärvsarbetande – nattbefolkningen är alla förvärvsarbetande personer som bor i kommunen oavsett i vilken kommun man arbetar.

Näringsgren. Här tillämpas svensk näringsgrensindelning 1992 (SNI 92). Den är samordnad med EU:s näringsgrensstandard (NACE Rev.1) och FN:s ISIC rev.3. I faktabladet redovisas indelningen på grov nivå.

Pendling. Pendlare är personer som har sin arbetsplats i en annan kommun än där de bor. Här redovisas pendling mellan kommuner i länet samt pendling till/från annat län.

Sektor. Till Näringslivet räknas Aktiebolag (ej offentligt ägda), Övriga företag (ej offentligt ägda), Statligt ägda företag och organisationer, Kommunalt ägda företag och organisationer, Övriga organisationer. Till Offentlig sektor räknas Statlig förvaltning, Statliga affärsverk, Primärkommunal förvaltning, Landsting, Övriga offentliga institutioner.

Yrke

Källa: Yrkesregistret, SCB.

www.scb.se/AM0208

Klassificering enligt Standard för svensk yrkesklassificering (SSYK 96).

ARBETSSÖKANDE

Källa: Arbetsmarknadsstyrelsen, AMS

www.ams.se

Statistiken över arbetssökande framställs från ett register som förs av AMS. Uppgifterna hämtas kontinuerligt från det operativa systemet (AIS)

som arbetsförmedlingarna använder i kontakten med de arbetssökande.

I arbetsmarknadsåtgärder ingår bl.a. följande åtgärder: Arbetsmarknadsutbildning, Förberedande utbildning, Bristyrkesutbildning för anställda, Arbetspraktik, Aktiviteter inom vägledning och platsförmedling, Allmänt anställningsstöd, Förstärkt anställningsstöd (för 2-årsinskrivna), Förstärkt anställningsstöd (för 4-årsinskrivna), Särskilt anställningsstöd inom aktivitetsgarantin, Start av näringsverksamhet, Arbetslivsinriktad rehabilitering, Datortek, Ungdomsgaranti, Kommunalt ungdomsprogram, Aktiviteter inom väglednings- och platsförmedling, Friårslediga.

Öppet arbetslösa är de som registreras i sökandekategorierna 11 Arbetslösa, platsförmedlingsservice, 96 Arbetslösa, felregistrering av beslut, 97 Arbetslösa, avbrott/återkallande av beslut samt 98 Arbetslösa, slutförd beslutsperiod.

BEFOLKNING

Källa: Befolkningsstatistik, SCB.

www.scb.se/BE0101

Befolkningsregistret (RTB) är en kopia av skattemyndigheternas personregister som förnyas successivt med förändringsrapporter om födelser, dödsfall, flyttningar, giftermål, skilsmässor och medborgarskapsbyten.

Antal födda barn per kvinna se Summerad fruktsamhet.

Summerad fruktsamhet. Den summerade fruktsamheten anger det antal barn som kvinnor skulle få i genomsnitt om det enskilda årets fruktsamhet i varje ålder skulle gälla i framtiden.

Utrikes födda. Hit räknas personer som är födda utanför riket oavsett om föräldrarna är födda i eller utanför riket.

BOSTÄDER

Källa: Bostadsbyggandet, SCB.

www.scb.se/BO0101 respektive

www.scb.se/BO0102

I tabellen redovisas färdigställda lägenheter i nybyggda hus samt ombyggda lägenheter i flerbostadshus. Med ombyggnad avses större åtgärder där antingen lägenhetsfördelningen ändrats eller minst rörsystem och utrustning i hygienutrymmen bytts ut i berörda hus.

INKOMSTER

Källa: *Totalräknad inkomststatistik, SCB*

www.scb.se/HE0108

Uppgifterna hämtas ur de taxeringsuppgifter som Riksskatteverket lämnar till SCB.

Sammanräknad förvärvsinkomst består av inkomst av tjänst och av näringsverksamhet. **Medelinkomsten** är inkomstsumman för 20–64-åringar dividerad med antal personer i åldern 20–64 år vid årsskiftet. Noll-inkomsttagare är medräknade. **Medianinkomsten** är den inkomst som utgör det mittersta värdet när man sorterar alla personers inkomster i storleksordning.

KOMMUNAL EKONOMI

Källa: *Offentlig ekonomi, SCB*

www.scb.se/OE0101

Kommunalskatt

Med **skattesats** (utdebitering) avses den procentuella andel av den beskattningsbara förvärvsinkomsten som en skattskyldig påförs i kommunal inkomstskatt. Den totala kommunala skattesatsen består numera, efter kyrkans skiljande från staten, enbart av skattesats till kommun och till landsting. **Skatteunderlag** utgörs av den till kommunal inkomstskatt beskattningsbara förvärvsinkomsten. Skatteunderlaget redovisas dels som kr per invånare, även kallad skattekraften, dels som en andel av riksgenomsnittet.

Kostnader i kronor per invånare

Uppgifterna baseras på bokslutsstatistik som SCB årligen samlar in från kommunerna. Kostnader för administration och kommungemensamma nyttigheter har fördelats på de olika verksamhetsområdena. Administration som hör samman med kommunens politiska ledning och styrning redovisas dock under *Politisk verksamhet*. **Kostnader** beräknas som bruttokostnader minus interna intäkter och försäljning av verksamheter till andra kommuner och landsting. Kostnadsbegreppet motsvarar alltså kommunens kostnad för egen konsumtion. Se vidare om begrepp och definitioner i boken "[Vad kostar verksamheten i Din kommun?](#)"

REGIONAL INDELNING

Observera att några kommunindelningar skett under 1990-talet, vilket påverkar statistiken i tabeller med tidsserier. Bollebygd och Lekeberg bröts ut ur Borås respektive Örebro 1 jan 1995. Nykvarn bröts ut ur Södertälje 1 jan 1999. Knivsta bröts ut ur Uppsala 1 jan 2003.

SOCIAL OMSORG

Barnomsorg

Källa: *Skolverket*

www.skolverket.se

Antal barn i **förskola och fritidshem**, samt antal barn i **familjedaghem**, redovisas efter åldersgrupperna 1–5 år samt 6–12 år. Antal barn i **förskoleklass** redovisas för åldern 6 år och avser de barn som är inskrivna i förskoleklass. Dessa kan även vara inskrivna i fritidshem eller familjedaghem.

Ekonomiskt bistånd

Källa: *Socialstyrelsen*

www.sos.se

Här redovisas bidragen efter hushållstyp. I riket är det vanligaste bidragshushållet en ensamstående man utan barn. (Se tabellen). Högsta andelen bidragstagare finns bland ensamstående kvinnor med barn, där drygt en tredjedel får ekonomiskt bistånd. Den senare uppgiften går inte att redovisa på kommunnivå.

Förtidspensionärer

Källa: *Försäkringskassan*

www.forsakringskassan.se

Som förtidspensionär räknas personer med deltidspension samt personer med sjukbidrag. Endast förtidspensionärer bosatta i riket ingår.

Äldreomsorg

Omfattar personer 65 år och äldre

Källa: *Statens institut för kommunikationsanalys*

www.sika-institute.se

Färdtjänsttillstånd avser ett kommunalt beslut att få resa med färdtjänst (taxi eller specialfordon).

Källa: *Socialstyrelsen*

www.sos.se

Med **hemtjänst i ordinärt boende** avses stöd, service och omvårdnad i bostaden, resp. sjukvårdande insatser i hemmet som utförs av kommunens vårdbiträden, undersköterskor, sjuksköterskor eller distriktssköterskor. Vården innebär kontinuerlig behandling och tillsyn, som bedöms pågå under en längre tid. **Särskilda boendeformer** är benämningen för service och omvårdnad och bostäder med särskild service, som kommunerna enligt 20 och 21 §§ socialtjänstlagen är skyldiga att inrätta.

UTBILDNING

Källa: *Utbildningsregistret, SCB*

www.scb.se/UF0506

Registret innehåller uppgifter om avslutade utbildningar i det reguljära utbildningssystemet. Nivåklassificeringen är gjord enligt Svensk utbildningsnomenklatur, SUN.

Kommunfakta 2005

Barn och familj

Definitioner Kommentarer Källor

KÄLLOR TILL STATISTIKEN

Grund för redovisningen av familjeförhållanden är SCB:s befolkningsregister. Data om inkomster kommer från SCB:s totalräknade inkomststatistik och data om förvärvsarbete/arbetslöshet från SCB:s registerbaserade arbetsmarknadsstatistik. Samtliga uppgifter baseras på underlag som insamlas av skattemyndigheterna.

KVALITEN I STATISTIKEN

Det finns brister i SCB:s befolkningsregister som beror på att personer inte har en unik lägenhetsadress i folkbokföringen. Detta ger brister i redovisningen av barnfamiljer. Barnfamiljer med gifta föräldrar och sambor som fått barn tillsammans finns det uppgift om i registret. Men sambopar med enbart särkullsbarn (barn från tidigare förhållanden) kan inte redovisas som sambor utan faller i gruppen ensamstående.

Om ett lägenhetsregister upprättas finns förutsättningarna för folkbokföring på lägenhet. Då kan SCB framställa familje- och hushållsstatistik med samma kvalitet som Folk- och bostadsräkningarna.

Bristerna i statistiken gäller inte bara tabellerna med redovisning av barns familjeförhållanden utan även tabellerna för:

- barn till förvärvsarbetade
- barn till arbetslösa
- disponibel inkomst i barnfamiljer.

JÄMFÖRELSE MED UNDERSÖKNINGEN HEK

I tabellen "Barn 0–17 år efter föräldrarnas sammanboendeform" ges en jämförelse för riket av uppgifterna enligt folkbokföringen med uppgifterna från urvalsundersökningen Hushållens ekonomi (HEK). HEK har ett urval på 15 000 personer och ett bortfall på 31 procent. Uppgifterna från HEK ger information liknande den i Folk- och bostadsräkningarna.

KOMMENTARER

Källa: Befolkningsstatistik, SCB
(om ej annan källa anges).
www.scb.se/BE0101

Barn till sammanboende och ensamstående föräldrar

Av jämförelsen framgår att barnen till sambor med enbart särkullsbarn enligt HEK utgör 2,6 % av barnen. I uppgifterna från folkbokföringen ingår dessa barn i någon av grupperna barn till ensamstående män eller barn till ensamstående kvinnor.

Barn till ursprungliga föräldrar/styvföräldrar

Befolkningsregistrets uppgifter om vilka barn som bor med båda ursprungliga föräldrarna har en hög tillförlitlighet. Sambopar som fått barn kan identifieras i registret. Antalet barn i styvfamiljer underskattas i befolkningsregistret eftersom sambor med enbart särkullsbarn klassificeras som ensamstående.

Medelantal syskon

Medelantal syskon för barnen 0-17 år avser hemmaboende syskon 0-21 år. Styvsyskon räknas med.

Styvföräldrar/styvmor

Med styvföräldrar/styvmor menas moderns/faderns nye partner, någon modern/fadern är gift eller samboende med.

Hemmaboende barn och ungdomar

I åldrarna t.o.m. 17 år har statistiken om hemmaboende barn god tillförlitlighet. När ungdomarna flyttar från föräldrahemmet kan det dröja med anmälan om ny adress till skattemyndigheten. Det gör att statistiken inte blir lika tillförlitlig i åldrarna runt 20 år och däröver.

Barn som bor med båda biologiska föräldrarna

Adoptivföräldrar likställs här med biologiska föräldrar.

Barn vilkas föräldrar separerat

Separation definieras som isärflyttning mellan boföräldrar. Boföräldrarna är oftast desamma som de biologiska föräldrarna men kan även vara en ursprunglig förälder och dennes nye partner. Uppgifterna om separationer tas fram utifrån folkbokföringens uppgifter vid två på varandra följande årsskiftet. De föräldrar som är folkbokförda tillsammans vid det första årsskiftet, men som vid det andra folkbokförs på olika fastigheter, räknas som separerade. Om en av föräldrarna avlidit ingår paret inte i gruppen separerade.

Barn till förvärvsarbetande föräldrar

Källa: Registerbaserad arbetsmarknadsstatistik, SCB

www.scb.se/AM0207

Sysselsättningen bestäms genom information från de kontrolluppgifter som arbetsgivarna varje år lämnar till skattemyndigheterna, men också genom information om företagarkomster från taxeringsregistret. **Förvärvsarbetande** är alla personer som hade avlönat arbete minst en timme per vecka under november månad. Tillfälligt frånvarande ingår också bland de förvärvsarbetande om de haft en kontrolluppgift med lön under året.

Barn till arbetslösa föräldrar

Källa: Registerbaserad arbetsmarknadsstatistik, SCB

www.scb.se/AM0207

Föräldern har någon gång under året varit öppet arbetslös.

Disponibel inkomst i familjer med barn 0–17 år

Källa: Totalräknad inkomststatistik, SCB

www.scb.se/HE0108

Uppgifterna redovisas efter antal barn i familjen. Med disponibel inkomst avses de samlade inkomsterna i en familj inklusive bidrag och med skatter och andra negativa transfereringar frändragna.

TECKENFÖRKLARING

- . Kan inte förekomma.
 - .. Uppgift är inte tillgänglig eller alltför osäker för att anges.
 - Inget finns att redovisa (värdet noll).
 - 0 Mindre än hälften av den använda enheten.
-

För frågor kontakta:

Karin Lundström: tfn: 08-5069 4187

www.scb.se/LE0102

Kommunfakta 2005

Miljö och energi

Definitioner Kommentarer Källor

TILLFÖRSEL OCH ANVÄNDNING AV ENERGI

Källa: *Kommunala energibalanser, SCB*
www.scb.se/EN0203

En statistisk beskrivning av energiförsörjningssystemet i form av energibalanser inriktar sig på att ge en heltäckande beskrivning av flödet av olika energibärare och totalt för all energi. Varje energiflöde skall registreras från det att energi tillförs systemet genom utvinning inom landet eller genom import till dess att det når den slutliga användaren antingen direkt eller efter omvandling till sekundära energibärare. Energireserver i form av naturresurser behandlas således inte i energibalanserna.

Redovisade energibärare är stenkol och koks, råolja och oljeprodukter (bensin, diesel och eldningsolja), naturgas (inkl. gasol), vilka tillsammans utgör de fossila bränslena samt el- och fjärrvärme, biobränsle (torv, träbränsle, avlutar och avfall) samt övriga källor.

Total tillförsel

Innebär alla energibärare som tillförts kommunen dels för att omvandlas till sekundär energi i form av el eller fjärrvärme och dels de bränslen som används i slutliga förbrukningen. El och fjärrvärme användningen finns med i den totala tillförseln i form av värmepumpar och elpannor (el). Den totala produktionen av el och fjärrvärme kommer att finnas under respektive rubrik i tillförseln men räknas inte med i summan. Orsaken är att insatt bränsle för produktion av el och fjärrvärme finns under totaltillförsel, vilket medför en dubbelräkning om dessa skulle tas med.

Slutlig användning

Motsvaras av användning av samtliga energibärare i konsumtionsledet. Övrigt i balansen är den energianvändning som energisektorn använder för el i kontor och anläggningar. Dit räknas även el till värmepumpar men inte el till elpannor.

Vid användning av energi, går en del tillförd energi åt genom energiförluster, dels genom

överföring och dels genom omvandling inom el och fjärrvärme sektorn.

KOLDIOXIDUTSLÄPP

Koldioxidutsläpp efter sektor

Källa: *Kommunala energibalanser, SCB*
www.scb.se/EN0203

Utsläpp av koldioxid inom den geografiska ytan kommunen kommer att tillföras kommunen. Utsläppen är inte till fullo uppräkningsbara mot de nationella koldioxid utsläppen eftersom flygtrafiken och omvandlingsprocesser i stålverk och raffinaderier inte finns medräknade.

Koldioxidutsläpp från vägtrafiken

Källa: *Miljöräkenskaper, SCB*
www.scb.se/MI1202

Koldioxidutsläppen avser utsläpp från faktisk körsträcka per fordon (personbilar, bussar och lastbilar). Utsläppen tillskrivs ägaren av fordonet oavsett var i landet utsläppen sker.

Ingående drivmedel är bensin, diesel, el, fotogen, gasol, gengas, etanol, metanol och motorgas. CO₂-utsläpp från naturgas från bussar började skattas fr.o.m. 1999.

ARBETE

Förvärvsarbete i miljöföretag

Källa: *Miljöräkenskaper, SCB*
www.scb.se/MI1202

Miljöföretag eller miljöindustrin definieras enligt OECD/Eurostat som;

”Industrin för miljövaror och tjänster består av aktiviteter som producerar varor och tjänster som mäter, förebygger, begränsar, minimerar eller återställer miljöförstöring till vatten, luft och jord samt även problem som är relaterade till avfall, buller och ekosystem”. Detta innefattar även renare teknologier samt varor och tjänster som minskar miljörisiker eller minimerar utsläpp och resursanvändning. Uppgifterna om förvärvsarbete är hämtade ifrån Sysselsättningsregistret RAMS. I RAMS beskriver man sysselsättning utifrån arbetad tid,

där den som har arbetat minst en timme per vecka i november betraktas som förvärvsarbete.

MARKANVÄNDNING

Skyddad natur

Källa: Statistiska Meddelanden: Skyddad natur 31 dec 2003 (MI 41 SM 0401)

www.scb.se/MI0603

Nationalpark (NP) Ett större sammanhängande område av viss landskapstyp kan med stöd av 7 kap. 2 § miljöbalken avsättas som nationalpark. Området bör befinna sig i "naturligt tillstånd eller i väsentligt oförändrat skick". En förutsättning är att staten äger marken. Beslut om att avsätta nationalpark fattas av riksdag och regering. Kriterier, riktlinjer och mål för bildandet av nya nationalparker framgår av Naturvårdsverkets Nationalparksplan.

Naturresevat (NR) Område som behöver särskilt skydd och vård p.g.a. sin säregna eller värdefulla natur skull eller p.g.a. att området är av väsentlig betydelse för allmänhetens friluftsliv, kan genom beslut av länsstyrelse eller kommun avsättas som naturresevat med stöd av 7 kap. 4 § miljöbalken. Naturresevat kan omfatta såväl privat som samhällsägda mark. Motiven för resevatsbildning kan vara mångskiftande, allt från friluftsliv och rekreation till strikt vetenskapliga som t.ex. skydd för flora och fauna eller orörda referensområden för miljöövervakning och forskning. Oftast är ändamålet med förordnandet en kombination av ovanstående motiv.

Naturvårdsområde (NVO) Naturvårdsområden har inrättats när särskilda åtgärder behövs för att skydda eller vårda naturmiljön. Nya naturvårdsområden kan inte bildas med stöd av miljöbalken. De gamla områdena ligger dock kvar med samma rättsverkan och namn. Befintliga naturvårdsområden skall vid tillämpningen av miljöbalken anses som naturresevat.

Totalareal inklusive vatten.

Ekologiskt jordbruk

Källa: Jordbruksverket

www.jordbruksverket.se

Miljöersättning för ekologisk odling avser bara åkermark ej betesmark. I åkermark ingår både djur och växter. Från 2001 finns ett nytt LBU-stöd "Lmeko", vilket flera lantbrukare gått över till och därmed avslutat sitt åtagande i "Meko". Från 2001 summeras "Lmeko" med "Meko" för att få total ekologisk åkerareal med miljöstöd. Uppgift om Meko-areal kommer från Jordbruksverket (via länsstyrelserna). Den ansökta arealen ska uppgå till minst 0,1 ha. I statistiken om total

åkerareal ska ingående arealer minst uppgå till 2 ha. Den högre tröskeln i åkerstatistiken gör alltså att uppgifterna för total åkerareal och miljöstödsareal inte är helt jämförbara. 2003 är preliminära uppgifter om totalareal från Jordbruksverkets register om ansökt areal/stödregister. Det finns ytterligare en möjlighet att fördela totalareal på kommun utifrån jordbruksblock och inte från vilken kommun brukningscentra ligger. Detta är dock inte möjligt för den ekologiska arealen. Därför avser både total areal och ekologisk areal uppgifter per kommun utifrån brukningscentra. Uppgifter saknas för några kommuner eftersom det inte fanns någon ekologisk areal alt. åkerareal i dessa kommuner.

Markanvändning

Källa: Tabell B 28 i Markanvändningen i Sverige, fjärde utgåvan, 2004. Källor till tabellen: Befolkningsstatistik 2000, SCB, Lantbruksräkningen 1999, SCB, Fastighetstaxeringen 2001, SCB, Tätortsavgränsningen 2000, SCB och SCB-Atlas Jordbruk, SCB.

www.scb.se/MI0803

Åkermark är sådan mark som används eller lämpligen kan användas till växtodling eller bete och dessutom är lämplig att plöja. Till växtodling räknas även fältmässiga odlingar av köksväxter, frukt och bär, energiskog och betesvallar som ingår i en växtföljd.

Betesmark är sådan mark som används eller lämpligen kan användas till bete och som inte är lämplig att plöja. Till betesmark räknas även mångåriga slätter- och betesvallar som inte antas bli plöjda på nytt och som inte nyttjas. Hit hör också sådan mark som inte bör tas i anspråk för virkesproduktion på grund av att marken bör hållas öppen av naturvårds- eller kulturminnesvårdsskäl.

Som **skogsmark** räknas mark som är lämplig för virkesproduktion och som inte i väsentlig utsträckning används för annat ändamål. Här ingår även sådan mark där det bör finnas skog till skydd mot sand- eller jordflykt eller mot att fjällgränsen flyttas ned.

Som **skogsimpediment** räknas mark som inte är lämplig för virkesproduktion utan produktionshöjande åtgärder. Marken ska dessutom bära skog eller ha förutsättningar att bära skog. Hit räknas även myrmark, berg och hållmark som ligger i anslutning till skogsmark.

Med **tätort** avses sammanhängande bebyggelse med normalt högst 200 m mellan husen, och med minst 200 invånare.

Totalareal exklusive vatten

Förändring i åkerareal 1951–1999 avser företag med mer än 2 hektar åker.

SCB:s allmänna avtalsvillkor

2004-04-17

1. Tillämplighet

Om inget annat har avtalats gäller följande allmänna avtalsvillkor för uppdrag och andra tjänster som SCB utför mot ersättning.

2. Kvalitet

Officiell statistik kvalitetsdeklareras enligt normer som fastställs av SCB (MIS 2001:1). Officiell statistik är sådan statistik som framställs enligt lagen (2001:99) och förordningen (2001:100) om den officiella statistiken. Nyssnämnda kvalitetsnormer är i tillämpliga delar vägledande också för framställning av annan statistik. Framställs statistik med anledning av visst uppdrag och är ingen bestämd kvalitetsnivå avtalad avgör SCB med hänsyn till uppdragets art och karaktär vilken kvalitetsnivå som skall gälla.

3. Dokumentation

Intervju- och enkätundersökningar som utförs av SCB dokumenteras i den utsträckning och på det sätt som motiveras av uppdragets art och karaktär. Dokumentationen skall tillhandahållas uppdragsgivaren enligt vad som överenskommit med denne.

4. Personal

Skall enligt avtalet med uppdragsgivaren vissa personer vid SCB svara för uppdragets utförande får dessa bytas ut endast efter överenskommelse mellan parterna. SCB får även byta ut personal om det finns sakliga skäl till detta, såsom organisationsförändringar, sjukdom m.m.

5. Uppdragsgivarens medverkan

Medverkar inte uppdragsgivaren till avtalets fullgörande i erforderlig eller avtalad utsträckning eller tillhandahåller denne inte material i enlighet med vad som överenskommit mellan parterna ansvarar SCB inte för fel eller försening som uppkommit på grund därav.

6. Utnyttjande och spridning av arbetsresultat m.m.

Arbetsresultatet, d.v.s. den av SCB framställda och levererade produkten, får fritt utnyttjas och spridas av uppdragsgivaren inom den egna organisationen (företaget, myndigheten eller den kommunala organisationen).

För utnyttjande och spridning av arbetsresultatet utanför den egna organisationen gäller följande begränsningar: Arbetsresultatet får inte, varken helt eller delvis, vidareförsäljas eller på annat sätt utnyttjas i kommersiella syften eller sammanhang av uppdragsgivaren. Uppdragsgivaren får inte heller utanför den egna organisationen sprida produkter eller produktsystem som SCB försäljer till ett flertal kunder.

Rättigheterna till hjälpmedel för uppdragets utförande som utvecklats eller framställts av SCB, såsom system- och programvara, frågeformulär, metodbeskrivningar, register och annat material tillkommer SCB.

Upphovsrätt och annan rätt enligt upphovsrättslagen (1960:729) tillkommer SCB. För upphovsrättsinrång finns regler om straff och skadestånd i upphovsrättslagen.

Vid framställning av officiell statistik på uppdrag av annan myndighet gäller särskilda regler.

7. Publicering

Arbetsresultatet får inte publiceras eller spridas i förvanskad form. I samband med publicering skall SCB:s namn anges i enlighet med god sed. Sker publicering på ett sätt som kan leda till missförstånd eller felaktiga slutsatser får SCB kommentera och publicera ifrågasättande statistik. Används arbetsresultatet i strid med vad som nu sagts skall uppdragsgivaren utge ersättning till SCB med tre prisbasbelopp eller det högre belopp som SCB kan visa att skadan uppgår till.

Vill uppdragsgivaren, av hänsyn till egna publiceringsintressen, att ett motsvarande uppdrag under en viss angiven tid inte levereras åt någon annan uppdragsgivare krävs uttrycklig överenskommelse härom. Sådan överenskommelse kan dock endast träffas om det är uppenbart att den inte kommer i konflikt med några allmänna intressen.

8. Arkivering och gallring

Ifyllda blanketter, annat primärmaterial och bearbetningar som tillhör uppdraget får, om inte materialet enligt avtal skall överlämnas till uppdragsgivaren, gallras av SCB med beaktande av gällande regler i Arkivlagen och andra författningar.

9. Affärssekretess

SCB:s eventuella åtaganden beträffande affärssekretess, konfidentialitet eller liknande begränsas av reglerna om offentlighet och sekretess i 2 kap. tryckfrihetsförordningen (TF) och sekretesslagen (1980:100). Regler om affärssekretess finns i 6 kap. 1 och 2 §§ samt 8 kap. 9 och 10 §§ sekretesslagen (1980:100). Enskild uppdragsgivare som förutsätter att uppdragssekretess skall gälla för uppdraget enligt 8 kap. 9 § bör underrätta SCB om detta senast i samband med accept.

Enligt personuppgiftslagen (1998:204) är SCB skyldig att informera uppgiftslämnarna om ändamålet med uppgiftsinsamlingen och för vems räkning som den görs.

10. Personuppgiftslagen

Förutsätter uppdraget behandling av personuppgifter skall behandlingen ske i enlighet med reglerna i personuppgiftslagen (1998:204) och därtill anslutande författningar. För SCB gäller även lagen (2001:99) och förordningen (2001:100) om vissa personregister för officiell statistik. SCB:s åtagande gäller endast under förutsättning att behandlingen inte är oförenlig med nämnda regler.



11. Samråd m.m.

SCB svarar för att samråd sker med företrädare för uppgiftslämnarna enligt förordningen (1982:668) om statliga myndigheters inhämtande av uppgifter från näringsidkare och kommuner.

12. SCB:s ansvar för fel

Är statistik eller annat resultat av uppdraget felaktigt skall SCB äga rätt att avhjälpa felet om detta sker inom skälig tid efter reklamation. Är inte felet avhjälpt inom denna tid är uppdragsgivaren berättigad till prisavdrag motsvarande felet. Uppdragsgivaren har då även rätt att häva den del av uppdraget som är behäftat med fel om detta är av väsentlig betydelse för denne och SCB insåg eller borde ha insett detta. Uppdragsgivaren äger under samma förutsättningar häva avtalet i dess helhet om det skulle medföra betydande olägenhet för honom att avtalet gäller i övrigt.

SCB ansvarar inte för fel i primärmaterial eller annat material som utnyttjats för uppdraget och som härrör från annan källa än SCB. SCB ansvarar inte heller för avvikelser till följd av osäkerhet som normalt förekommer vid tillämpning av beprövade metoder och arbetssätt. SCB lämnar ingen garanti beträffande svarsfrekvens i statistiska undersökningar, såvida inte särskild överenskommelse har träffats i detta avseende.

Vill uppdragsgivaren åberopa fel måste han reklamera utan onödigt dröjsmål sedan han märkt eller bort märka felet. SCB kan normalt ej beakta reklamationer senare än ett år från leverans. Om uppdragsgivaren vill häva del av eller hela avtalet måste särskild hävningsförklaring avges inom skälig tid från det felet borde ha avhjälpats.

Det åligger uppdragsgivaren att utan onödigt dröjsmål undersöka uppdragsresultatet i enlighet med god affärssed.

13. Dröjsmål

Uppstår dröjsmål med avlämnandet av uppdragsresultatet får uppdragsgivaren häva avtalet såvitt avser den del av uppdraget som inte har avlämnats i tid, dock endast om förseningen är av väsentlig betydelse för uppdragsgivaren och SCB insåg eller borde ha insett detta. Uppdragsgivaren får under samma förutsättningar häva hela avtalet om det skulle medföra betydande olägenhet för denne att avtalet gäller i övrigt.

Bedömer SCB att det finns risk för att avtalad leveranstid ej kan hållas skall SCB utan onödigt dröjsmål informera uppdragsgivaren härom i syfte att motverka eventuell skada eller annan olägenhet för uppdragsgivaren.

Om SCB förhindras att i rätt tid utföra uppdraget beroende på myndighetsbeslut, nya eller ändrade författningar, eller på grund av annan händelse som ligger utanför SCB:s kontroll skall en sådan omständighet inte innebära rätt för uppdragsgivaren att häva avtalet. Har hindret medfört att avtalet inte kunnat fullgöras inom sex månader från ursprunglig leveranstid har vardera parten rätt att frånträda avtalet.

Vill uppdragsgivaren häva avtalet eller del därav måste denne lämna SCB meddelande därom inom skälig tid från det att dröjsmålet uppstod.

14. Skadestånd

SCB är skadeståndsansvarig för direkt förlust hos uppdragsgivaren, såvida inte skadan beror på omständighet utanför

SCB:s kontroll. För indirekta förluster, såsom inkomstbortfall eller utebliven vinst, ansvarar SCB endast vid försummelse. SCB ansvarar inte i något fall för skada till följd av statistikens användning. Skadeståndsanspråk skall, för att inte skadeståndsrätten skall förfalla, framställas senast sex månader från leverans. SCB:s skadeståndsansvar är begränsat till ett belopp motsvarande högst kontraktssumman.

15. Betalning m.m.

SCB fakturerar månadsvis om det avtalade uppdraget beräknas eller skall fortgå i minst tre månader eller om det beräknade eller avtalade priset för SCB:s arbete överstiger 50.000 kronor. Betalning skall erläggas inom 30 dagar från fakturadatum. Därefter debiteras dröjsmålsränta enligt lag.

Om uppdraget pågår i mer än tolv månader kommer debitering därefter att ske i enlighet med då gällandepriser som fastställts av SCB. Mervärdesskatt ingår inte i överenskommen ersättning om detta inte har angetts.

16. Uppsägningstid

För avtal som gäller tills vidare tillämpas en ömsesidig uppsägningstid om sex månader.

17. Avtalets upphörande

I denna punkt regleras avtalets upphörande på annan grund än de som ovan särskilt reglerats.

Om part inte fullgör sina åligganden och inte heller vidare rättelse inom 15 dagar efter tillsägelse har den andra parten rätt att häva avtalet. Även utan dylik tillsägelse har part rätt att häva avtalet om motparten i väsentligt avseende inte fullgör sina åligganden.

Om part häver avtalet skall motparten utge ersättning för den skada som har uppstått. SCB:s ansvar är begränsat till ett belopp motsvarande högst kontraktssumman. Uppdragsgivarens ansvar är begränsat till ersättning för kostnader och inkomstbortfall som åsamkats SCB.

SCB har rätt att omedelbart häva avtalet om uppdragsgivaren försätts i konkurs eller kommer på obestånd. SCB har i sådant fall rätt till ersättning enligt ovan.

18. Överlåtelse m.m.

Part får inte överlåta eller på annat sätt överföra rättigheter eller skyldigheter enligt avtalet utan skriftligt godkännande från den andra parten.

19. Skriftlighet

Ändringar av och tillägg till parternas avtal, liksom reklamation, hävningsförklaring och framställning av skadeståndsanspråk, skall för att gälla ske skriftligen.

20. Tvist

Tvist i anledning av detta avtal skall slutligt avgöras genom skiljedom i enlighet med Stockholms Handelskammarens Skiljedomsinstitutets regler för förenklat skiljeförfarande. Institutet får dock bestämma, med beaktande av målets svårighetsgrad, tvisteföremålets värde och övriga omständigheter, om Institutets ordinarie regler istället skall tillämpas på förfarandet. I sistnämnda fall skall Institutet också bestämma om skiljenämnden skall bestå av en eller tre skiljemän.

Första stycket gäller ej när uppdragsgivaren är en statlig myndighet, såvida inte parterna träffar en särskild överenskommelse om att det skall tillämpas.